

地方自治法（昭和二十二年法律第六十七号）第二百三十四条第一項の規定により、北小学校校舎増築工事の制限付き一般競争入札を別紙のとおり実施する。

平成二十一年七月十三日

長久手町長 加藤梅雄

1 制限付き一般競争入札に付する事項

- (1) 工 事 名 北小学校校舎増築工事
- (2) 工 事 場 所 長久手町大字長湫地内
- (3) 工 期 契約の翌日から平成22年12月28日
- (4) 予 定 出 来 高 平成21年度の出来高は全体の45%以上
- (5) 工 事 の 概 要
- ア 建 物 の 用 途 校舎
- イ 建 物 の 規 模 本 体：地上4階 延べ床面積
2,296.34㎡
渡り廊下：地上3階 延べ床面積
73.18㎡
配膳室増築：地上1階 床面積24.07㎡
- ウ 建 物 の 構 造 本 体：鉄筋コンクリート造4階建
渡り廊下：鉄骨造3階建
配膳室増築：鉄骨造平屋建
- エ 予 定 価 格 金633,270,000円（税抜金額）
- オ 最低制限価格の有無 有
- カ 概 要 図 別添のとおり

(6) 入札方法

本入札は、あいち電子調達共同システム（CALS/EC）における電子入札サブシステム（以下「電子入札システム」という。）により実施するため、電子署名及び認証業務に関する法律（平成12年法律第102号）に基づき主務大臣の認定を受けた特定認証業務を行う者が発行する電子的な証明書を格納しているカードのうち、電子入札コアシステムに対応しているカードにより、利用者登録を行わなければならない。

詳細な入札方法は、長久手町建設工事等電子入札実施要領及び電子入札システム操作手引書によるものとする。

2 一般競争入札に参加する者に必要な資格に関する事項

本工事の一般競争入札に参加する者に必要な資格は、次のとおりである。

- (1) 地方自治法施行令（昭和22年政令第16号）第167条の4の規定に該当しない者であること。
- (2) 平成20・21年度長久手町建設工事等入札参加者名簿に登載されている者のうち建設業法（昭和24年法律第100号）に定める特定建設業の許可を受け、愛知県内に本店、支店又はこれに類する機関を置き、当該本店、支店又はこれに類する機関で建築工事業を営んでいるものであること。
- (3) 公告の日から開札の日までの間において、長久手町指名停止取扱要領に基づく指名停止措置又はこれに準ずる措置を受けていない者であること。

と。

- (4) 公告の日から開札の日までの間において、「長久手町が行う契約等からの暴力団排除に関する合意書」（平成20年2月15日付け長久手町長・愛知県愛知警察署長締結）に基づく排除措置を受けていない者であること。
- (5) 建設業法第27条の23の規定による経営事項審査の総合数値が建築一式工事において、名簿登録時及び直近時ともに1201点以上の者であること。
- (6) 1級建築士又は1級建築施工管理技士の資格を有し、建築工事業に係る監理技術者資格者証を有する者で公共工事を施工した実績を有する技術者を専任できるものであること。
- (7) 過去10年間に官公庁が発注した工事で、本工事と同種の工事（建築一式工事）を元請けとして一契約につき20,000万円以上の施工実績を有する者であること。

3 入札参加資格の確認等

入札参加を希望する者は、一般競争入札参加資格確認申請書（以下「資格確認申請書」という。）を電子入札システムにより添付ファイル（ファイル名は、「会社名 申請書」とする。）として送信するものとする。

資格確認申請書は、長久手町役場ホームページ（アドレス<http://www.town.nagakute.aichi.jp/>）から、トップページ「行政情報」の「入札・契約情報」を開いて、次に「制限付き一般競争入札」を開くと「資格確認申請書」がWord形式であるので、これをダウンロードして使用するものとする。

その他監理技術者資格者証の写し等、資格確認申請のために必要な資料（以下「提出書類」という。）を資格確認申請書の提出期限までに到達するよう、電子入札システムにより添付ファイルとして送信（ただし、1MB以内とする。）又は提出書類が電子入札システムにより添付ファイルとして送信できない場合は、書留又は簡易書留のいずれかの方法により提出し、入札参加資格の確認を受けなければならない。

なお、期限までに資格確認申請書及び提出書類を提出しない者又は一般競争入札参加資格を有していないと認められた者は、入札に参加することができない。

(1) 資格確認申請書及び提出書類の提出期間等

- ア 提出期間 平成21年7月13日（月）午前10時から平成21年7月22日（水）午後5時まで（日曜日、土曜日及び国民の祝日に関する法律（昭和23年法律第178号）に規定する休日（以下「祝日」という。）を除く。）
- イ 提出先 長久手町大字岩作字城の内60番地1
長久手町役場教育文化部教育総務課

電話（０５６１）６３－１１１１内線５４５

（ただし、提出書類が電子入札システムにより添付ファイルとして送信できない場合のみ）

ウ 提出部数 １部

(2) 一般競争入札参加資格の確認結果通知

平成２１年７月２２日（水）から２０日以内に電子入札システムにより通知する。

なお、一般競争入札参加資格を有していないと認められた者は、その理由について説明を求めることができる。この場合は、平成２１年８月１４日（金）までに、教育文化部教育総務課に書面を持参して行わなければならない。

(3) 理由の回答

一般競争入札参加資格を有していないと認められた者に対するその理由は、説明を求めることができる最終日の翌日から起算して７日以内に書面で回答する。

4 契約条項等を示す場所

本工事に係る契約書案、設計書、設計図面及び仕様書（以下「設計図書等」という。）の縦覧及び配付を次のとおり行う。

(1) 縦覧場所 長久手町役場教育文化部教育総務課

(2) 縦覧期間 平成２１年７月１３日（月）から平成２１年７月２２日（水）まで（日曜日、土曜日及び祝日を除く。）

(3) 時 間 午前８時３０分から午後５時まで

(4) 設計図書等の配付

一般競争入札参加資格を有すると認められた者に、平成２１年７月２２日（水）から２０日以内に書留又は簡易書留等の方法により、設計図書等をＣＤ－Ｒにて送付する。

(5) 設計図書等に対する質問・回答

ア 設計図書等に対する質問がある場合には、次のとおりＥ－mailにより提出すること。

(ア) 提出期間 平成２１年８月１０日（月）から平成２１年８月１４日（金）午後５時まで

(イ) 提出先 Ｅ－mail : kensetu@town.nagakute.lg.jp

イ 上記の質問に対する回答書は、平成２１年８月１９日（水）までに入札参加資格を有すると認められた者全員にＥ－mailにより通知する。

5 入札書及び工事費内訳書の提出期間

平成２１年８月２１日（金）午前８時から平成２１年８月２５日（火）午後５時まで

（電子入札システム稼働時間は、日曜日、土曜日及び祝日を除いた日の

午前8時から午後8時まで)

6 開札予定日時及び開札場所

平成21年8月26日(水) 午前10時30分

長久手町役場2階 第2会議室

7 入札保証金

一般競争入札に参加しようとする者は、長久手町契約規則(昭和46年長久手町規則第12号。以下「契約規則」という。)第9条の規定に基づく入札保証金を納めなければならない。ただし、契約規則第11条各号の規定の一に該当するときは、入札保証金の納付を免除するものとする。

8 入札執行の留意事項

(1) 入札は、資格確認の結果において、一般競争入札参加資格を有すると認められた者が電子入札システムで行うものとし、郵送又は持参によるものは受付けない。ただし、紙入札参加承認願を提出し、紙入札審査結果通知書において承認を得た場合を除く。

(2) 入札回数は、1回とする。

(3) 資格確認の結果、一般競争入札参加資格を有すると認められた者が1人である場合又は入札に参加する者が1人である場合においても、原則として入札を執行するものとする。

(4) 落札決定に当たっては、入札書に記載された金額に当該金額の100分の5に相当する金額を加算した金額(当該金額に1円未満の端数があるときは、その端数金額を切り捨てた金額)をもって落札価格とするので、入札者は、消費税及び地方消費税に係る課税事業者であるか免税事業者であるかを問わず、見積もった契約希望金額の105分の100に相当する金額を入札書に記載すること。

(5) 入札参加者は、入札書提出に併せ、入札金額と同額の工事費内訳書を提出すること。この場合、電子入札システムにより添付ファイルとして送信すること。なお、提出された工事費内訳書は返却しない。

工事費内訳書は、町ホームページから、トップページ「行政情報」の「入札・契約情報」を開いて、次に「制限付一般競争入札」を開くと「工事費内訳書」がWord形式であるので、これをダウンロードして使用するものとする。

9 契約書作成の要否

要

10 入札の無効

本公告に示した入札参加者資格を有していない者及び虚偽の申請を行った者並びに長久手町建設工事関係入札者心得書、長久手町建設工事等電子入札実施要領又は現場説明書等入札に係る条件に違反した入札は、無効とする。

なお、一般競争入札参加資格を有すると認められた者であっても、その

後、指名停止措置を受け開札時において指名停止期間中である者等開札時点において一般競争入札参加資格を有していない者のした入札は、無効とする。

11 契約締結

- (1) 落札者の決定後、速やかに契約を締結するものとする。ただし、開札後契約締結までの間に落札者の信用状況等が契約の相手方として不相当と認められるものとなった場合は、契約の締結を行わないものとする。
- (2) この入札は、長久手町議会の議決に付すべき契約及び財産の取得又は処分に関する条例（昭和39年条例第1号）第2条の規定による議会の議決に付すべき契約となるため、落札者は落札決定後すみやかに仮契約を締結し、長久手町議会の議決を経たうえ契約を確定する。

12 契約保証金

落札者は、契約規則第29条の規定に基づく契約保証金を納めなければならない。ただし、契約規則第31条各号の規定の一に該当するときは、契約保証金の納付を免除するものとする。

13 その他

- (1) 資格確認申請書作成説明会は、実施しない。
- (2) 資格確認申請書のヒヤリングは、実施しない。ただし、記載内容が不明確で一般競争入札参加資格を確認できない場合には、説明を求めることがある。
- (3) 提出された資格確認申請書は、原則として公表せず、また無断で使用することはしないものとし、申請者に返却しない。
- (4) 現場説明会は、実施しない。
- (5) 工期は、事情により変更することがある。
- (6) 入札参加者は、長久手町建設工事関係入札者心得書、長久手町建設工事等電子入札実施要領及び設計図書等を熟読し、入札の心得を遵守すること。
- (7) 落札者は、資格確認資料に記載した配置予定の技術者を当該工事の現場に専任で配置すること。
- (8) 一般競争入札に参加を希望する者が営業停止処分を受けた場合、営業停止期間中は、資格確認申請、現場説明会参加、入札等の営業活動はできないものとする。

14 問い合わせ先

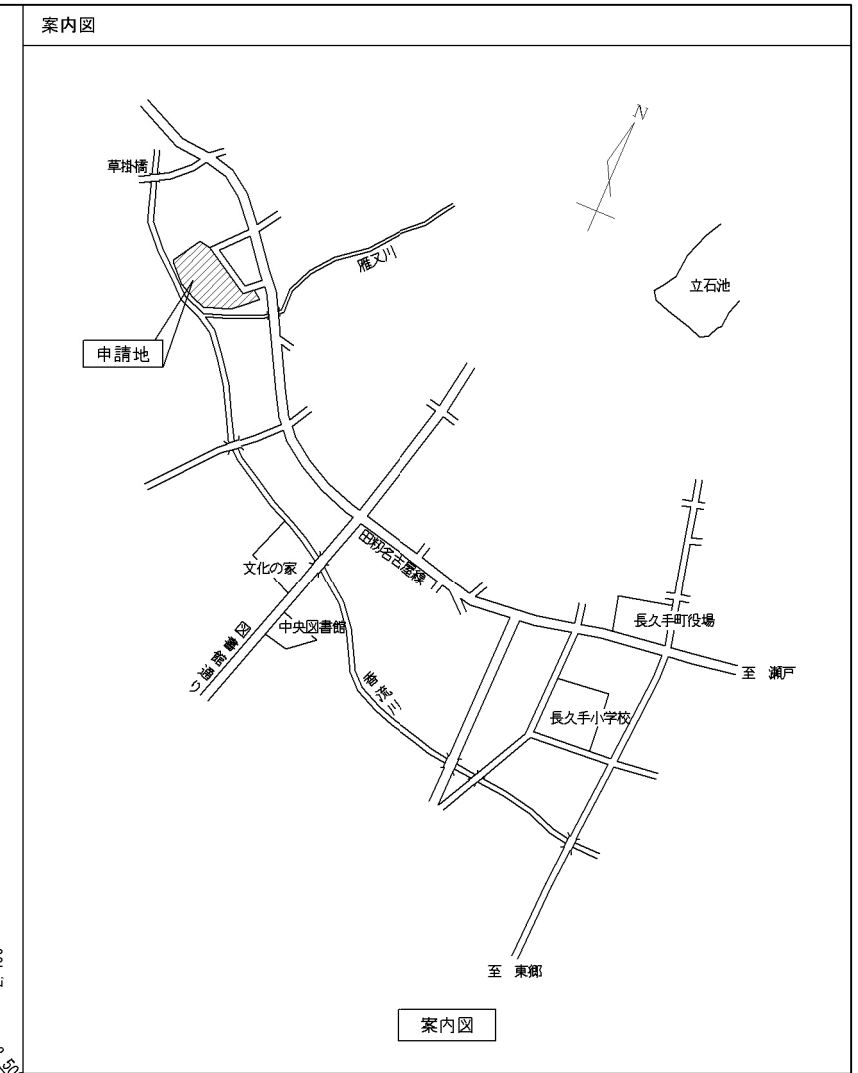
〒480-1196

長久手町大字岩作字城の内60番地1

長久手町役場教育文化部教育総務課学校建設室

電話（0561）63-1111内線545

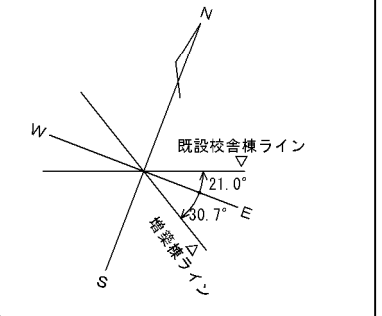
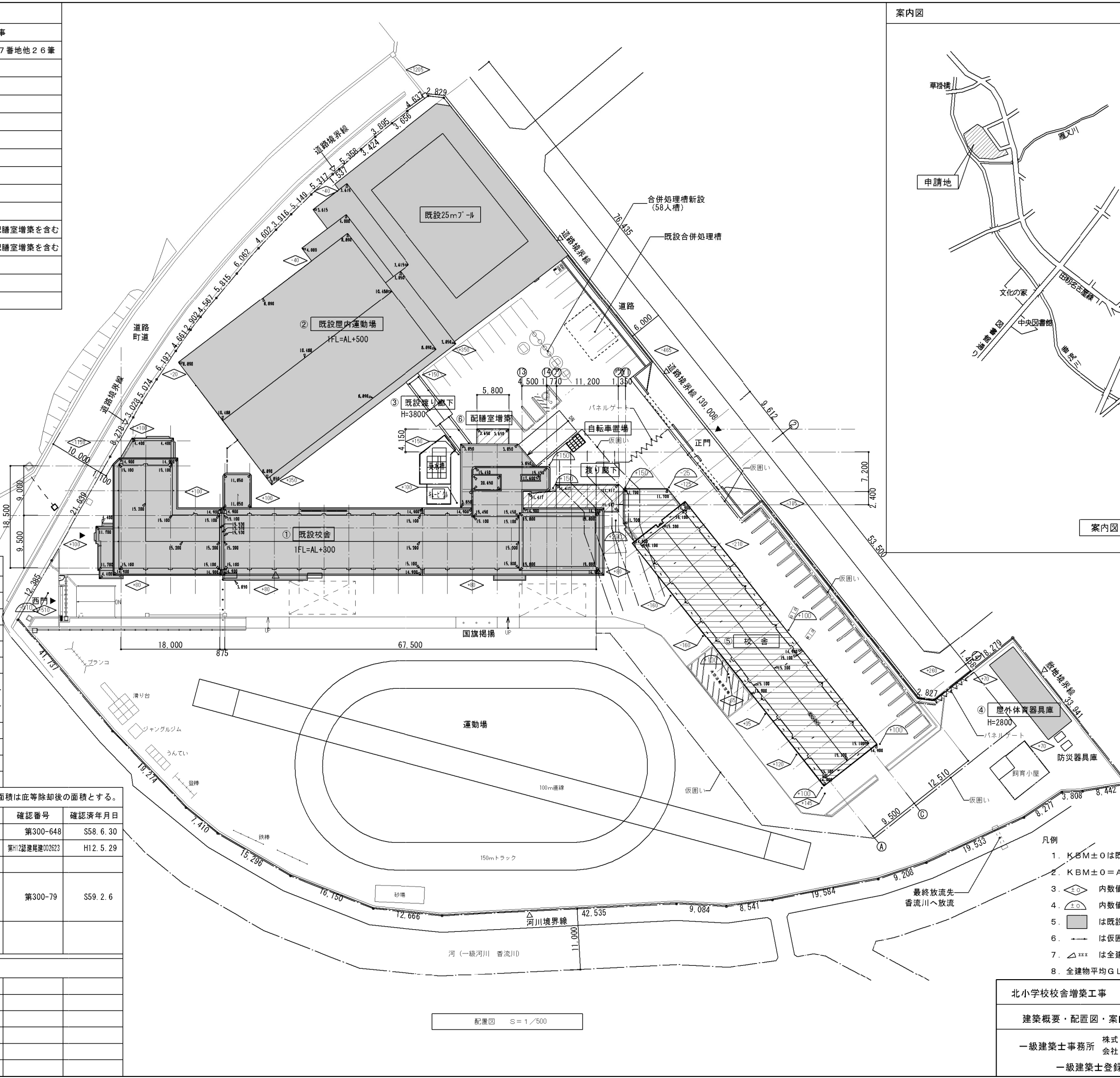
建築概要	
工事名	長久手町立北小学校 校舎増築工事
敷地名	愛知県長久手町大字長湫字池田77番地他26筆
敷地面積	15886.9㎡
用途地域	無指定
防火地域	その他の区域、法22条地域
法定建蔽率	60%
法定容積率	200%
既存建築物	4棟
	建築面積 2537.98㎡
	延床面積 5517.08㎡
計画建物	1棟
	建築面積 700.22㎡ ※配膳室増築を含む
	延床面積 2326.21㎡ ※配膳室増築を含む
全体建物概要	5棟
	建築面積 3238.20㎡
	延床面積 7843.29㎡



棟別建物面積表			
棟番号	延床面積 (m2)	建築面積 (m2)	
①	既設校舎	3172.82	963.67
	既設校舎 (増築)	1249.27	384.10
	既設校舎 (改修)	-8.63	-46.03
	配膳室増築	24.07	24.07
	小計	4437.53	1325.81
②	既設屋内運動場		
③	渡り廊下	1103.62	1236.24
④	屋外体育器具庫		
⑤	校舎	2296.34	633.76
	自転車置場	5.80	5.80
	渡り廊下	-	36.59
	計	7843.29	3238.20

既設建物面積表 ※面積は庇等除却後の面積とする。				
棟番号	延床面積 (m2)	建築面積 (m2)	確認番号	確認済年月日
①	既設校舎	3172.82	第300-648	S58.6.30
	既設校舎 (増築)	1249.27	第H12認建尾002623	H12.5.29
	既設校舎 (改修)	-8.63	-46.03	
②	既設屋内運動場			
③	渡り廊下	1103.62	第300-79	S59.2.6
④	屋外体育器具庫			
	計	5517.08		

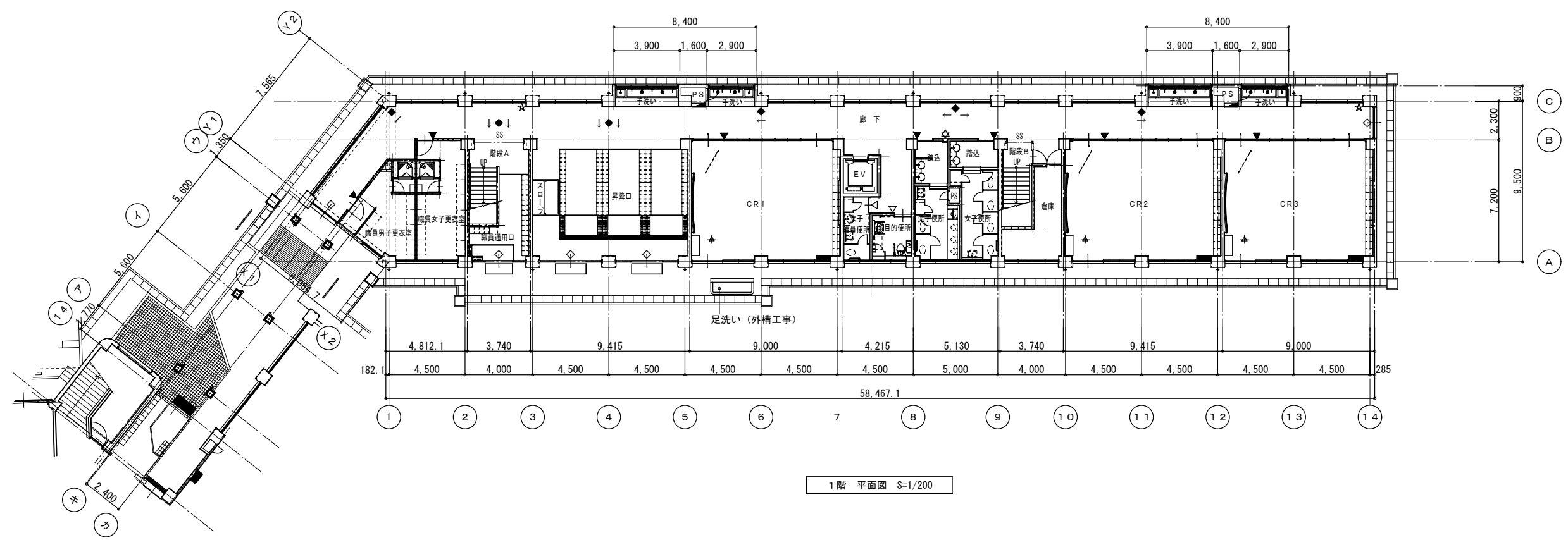
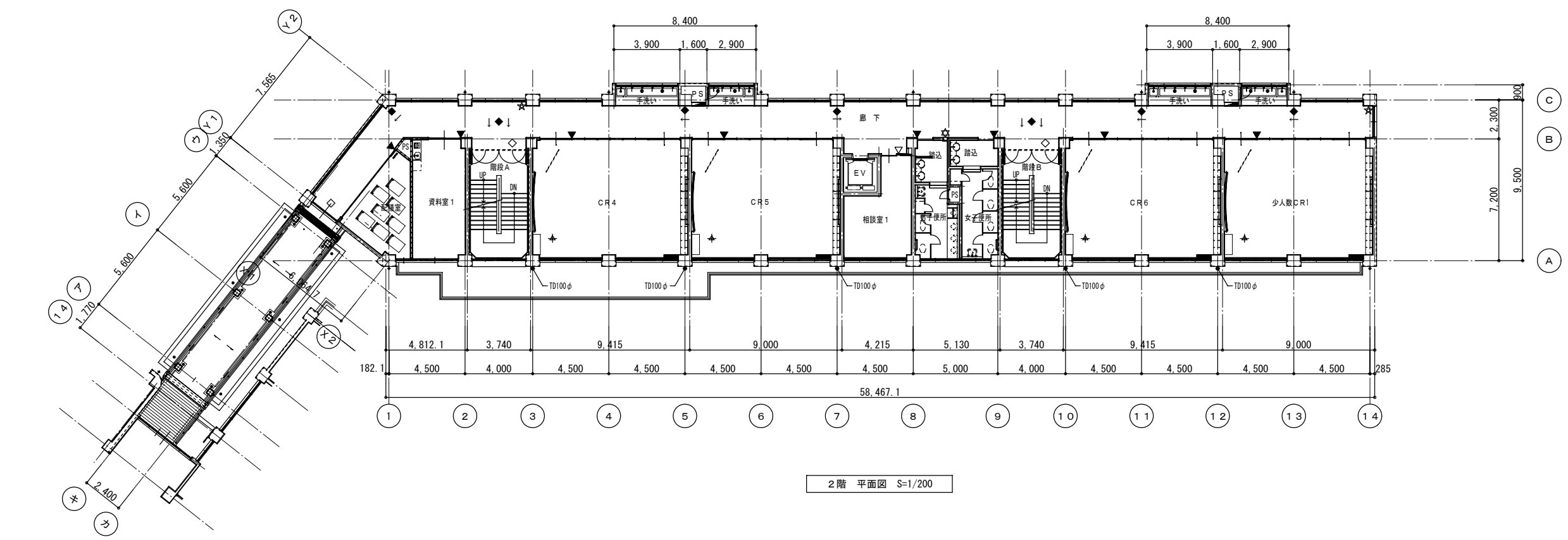
計画建物面積表			
棟番号	延床面積 (m2)	建築面積 (m2)	
⑤	校舎	2296.34	633.76
①	配膳室増築	24.07	24.07
	自転車置場	5.80	5.80
	渡り廊下	-	36.59
	計	2326.21	700.22



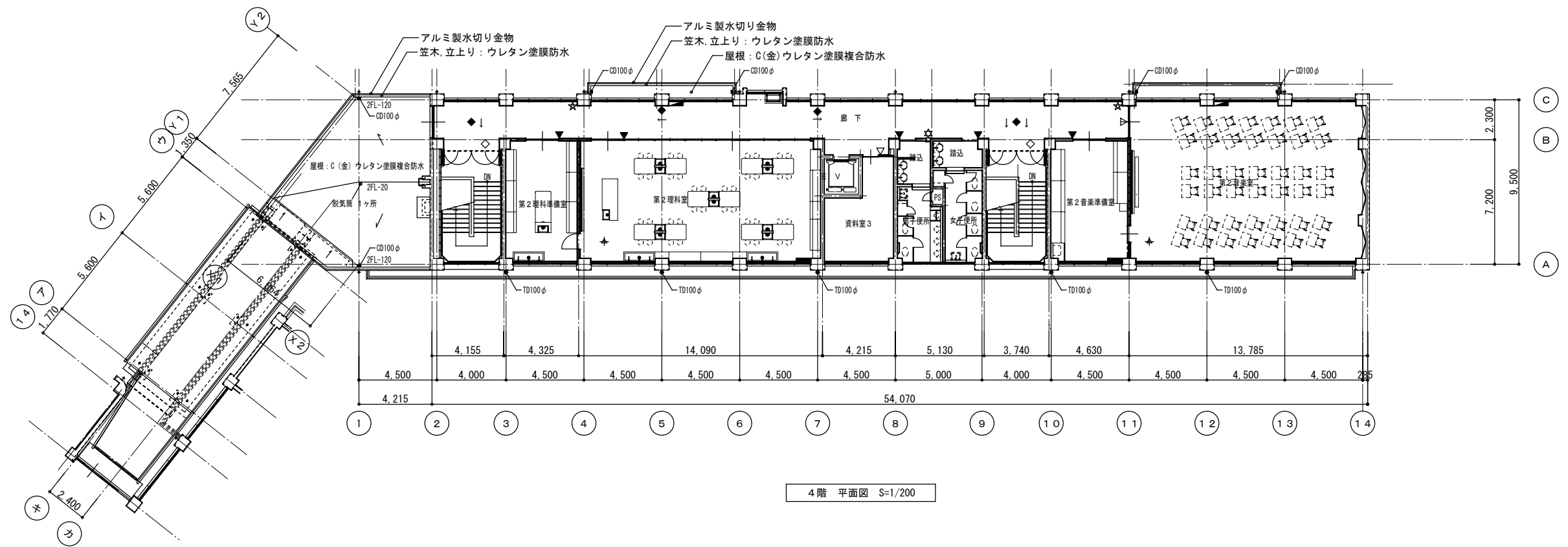
- 凡例
- KBM±0は既設校舎1FL-300とする。
 - KBM±0=A.L±0=既設校舎1FL-300
 - 内数値はA.L±0からの現況地盤高さを示す。
 - 内数値はA.L±0からの計画地盤高さを示す。
 - は既設建築物を示す。
 - は仮囲い (パネルフェンスH=1800) を示しめす。
 - △***は全建物平均GL±0からの高さを示す。
 - 全建物平均GL±0=KBM±0=A.L±0とする。

配置図 S=1/500

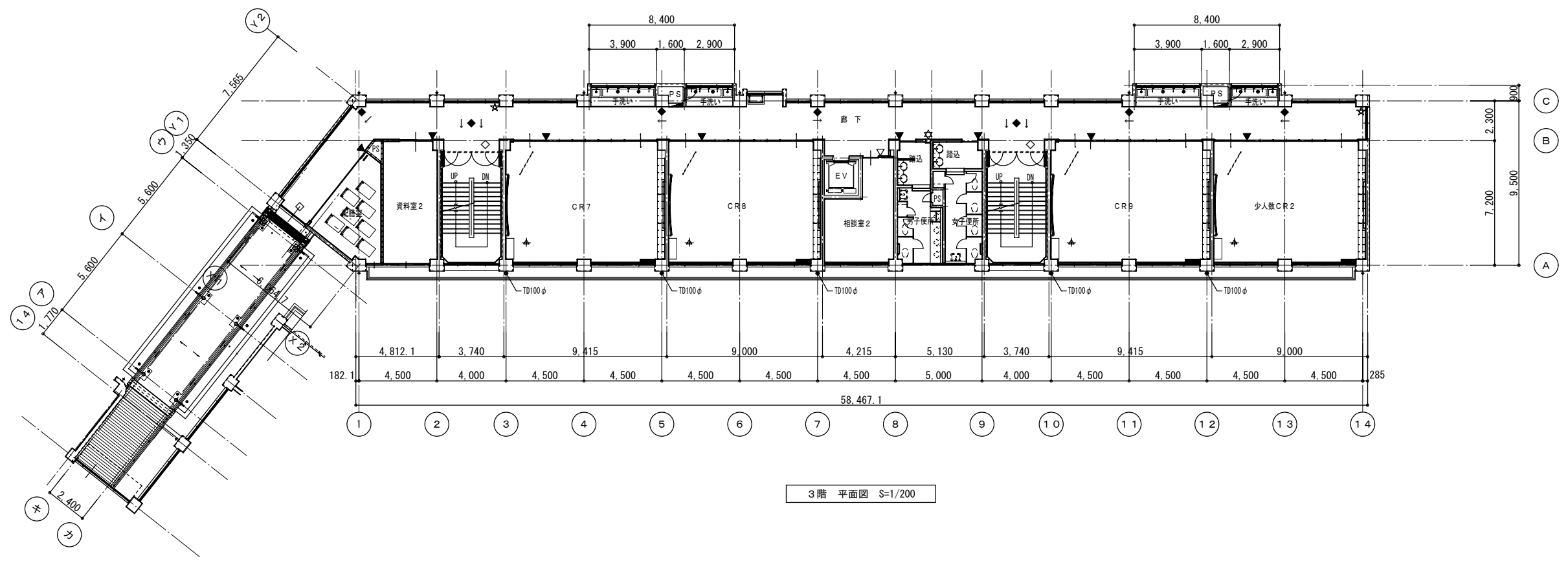
北小学校校舎増築工事	建築	10880902
建築概要・配置図・案内図	SCALE	7/198 TOTAL
	1/500	DATE 2009.6.29
一級建築士事務所 株式会社 黒野建築設計事務所		
一級建築士登録 87253号 坂田 孝之		



凡例				北小学校校舎増築工事		建築 10880902
▼	ピクトサインA (持出式)	■	屋内消火栓 (設備工事)	RD	ルーフドレイン	11/198 TOTAL DATE 2009.6.29
▽	ピクトサインB (平面付)	☆	消火器 (ボックス: 埋込式)	CD	コーナードレイン	
◆	誘導標識	★	消火器 (ボックス: 床置き)	TD	中継ドレイン	SCALE 1/200
◇	誘導標識 (出口)					一級建築士事務所 株式会社 黒野建築設計事務所 一級建築士登録 87253号 坂田 孝之

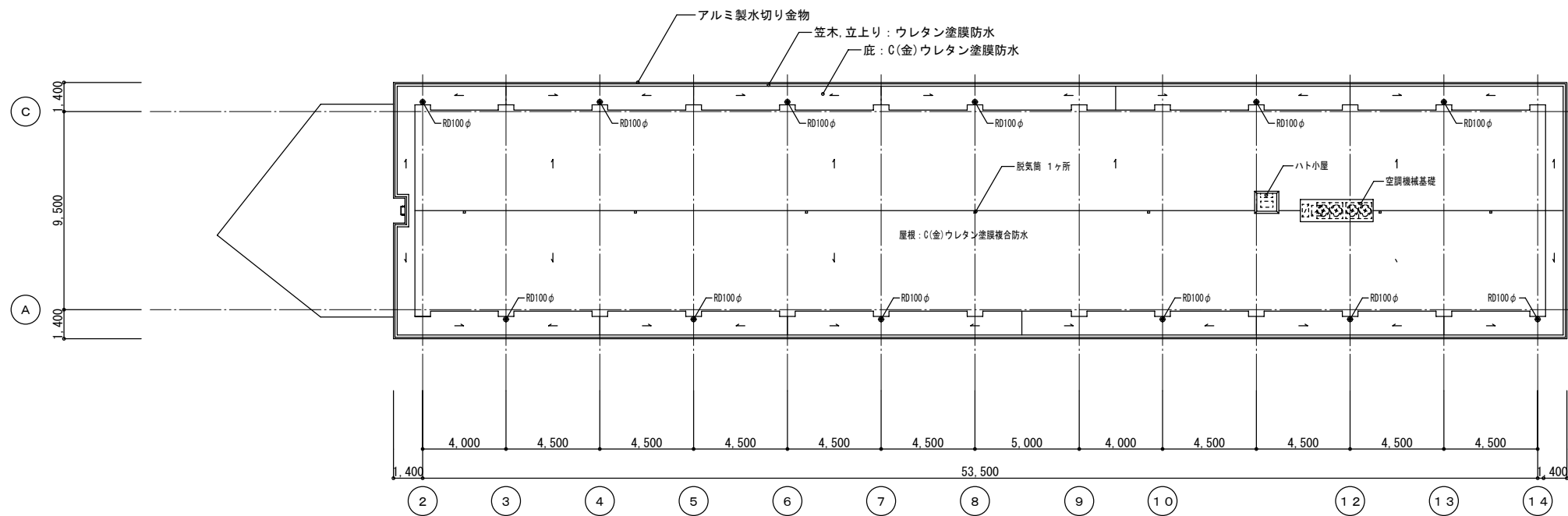


4階 平面図 S=1/200



3階 平面図 S=1/200

凡例				北小学校校舎増築工事		建築	10880902
▼	ピクトサインA (持出式)	■	屋内消火栓 (設備工事)	RD	ルーフドレイン	12/198 TOTAL	
▽	ピクトサインB (平面付)	☆	消火器 (ボックス: 埋込式)	CD	コーナードレイン	SCALE 1/200	
◆	誘導標識	★	消火器 (ボックス: 床置き)	TD	中継ドレイン	DATE 2009.6.29	
◇	誘導標識 (出口)					一級建築士事務所 株式会社 黒野建築設計事務所	
						一級建築士登録 87253号 坂田 孝之	



屋根伏図 S=1/200



断面図 (1) S=1/200

断面図 (2) S=1/200

凡例				北小学校校舎増築工事		建築	10880902
▼	ピクトサインA (持出式)	■	屋内消火栓 (設備工事)	RD	ルーフドレイン	13	TOTAL
▽	ピクトサインB (平面付)	☆	消火器 (ボックス: 埋込式)	CD	コーナードレイン	198	
◆	誘導標識	☆	消火器 (ボックス: 床置き)	TD	中継ドレイン	SCALE	DATE 2009.6.29
◇	誘導標識 (出口)					1/200	
				一級建築士事務所 株式会社 黒野建築設計事務所			
				一級建築士登録 87253号 坂田 孝之			

