

広報ながくて

Nagakute



特集

総合計画愛称総選挙…P4



ラジオ体操でいい汗を／2月28日(保健センター)

関連記事
11ページ

2017

4

April

No.649

楽しく交通ルールを学ぼう!



交通事故の防止のため、4月に小学校入学を控える年長組の園児を対象に、交通安全教室が行われました。実際に登下校の交通安全指導を行っている交通指導員が、「(自転車の)ハンドルをはなさない」などの標語をいっしょに読み上げ、交通ルールについての人形劇を行いました。子どもたちは、楽しみながら、交通ルールを覚えていました。

(3月1日 長湫東保育園で撮影)



これからの長久手を「みんな」でつくる!!

長久手市では、これからのまちづくりの指針となる
次期「総合計画」をつくる取り組みを始めています。

問 経営企画課 ☎56-0600
HPを見る 記事ID 9918

皆さんの一票
お待ちしております!



この「総合計画」は、これから約2年間、
長久手市に関わる全てのみなさんとつくりたいと考えています。
そこで、まずは、みなさんにこの「総合計画」をつくる取り組みに興味を持ってもらうため、
総合計画の愛称を募集(2月22日～3月8日)したところ、**193作品**の応募がありました。

続いて、これから「総合計画」を「みんな」でつくる“第一歩”として、
「長久手市総合計画愛称総選挙」を開催し、
この応募作品の中から、みんなで愛称を決めていきましょう!

応募作品及び総選挙概要はこちら →

総合計画講座① 「なぜ、総合計画が必要なの?」

みなさん、総合計画ってご存知ですか?ほとんどの方がご存じないと思います。

この計画には2つの主な役割があります。

一つは、目指すべき未来に向かって進んでいくための指針。

もう一つは、目指す未来を長久手に関わるみんなが共有するツール。

「航海」に例えると…

針路を定めず、やみくもに船をこぎ出せば、

あらぬ方向に進んでしまったり、途中で目的地を見失ったりするかもしれません。

また、乗組員が別々の針路を目指してしまえば、目的地にたどり着けません。

そのため、宝島にたどり着くには、しっかりと針路を共有し、

同じ島を目指して乗組員全員が役割分担をしながら、

船をこぎ出さなければいけないのです。

宝島

長久手市がめざす
未来

荒波・暴風

人口減少、少子高齢化
などの課題

ボランティア
団体

学生

市民

NPO

未来への針路
総合計画

企業

行政

自治会

長久手市

まずは、総合計画の愛称を「みんな」で決めよう!

応募作品一覧

見やすい一覧及びネーミング意図は、市ホームページまたは経営企画課窓口でご覧いただけます。



- ・人づくりまちづくり 幸せづくり ながくてプラン
- ・幸福度アップ プランながくて
- ・もっと まるごと ながくてプラン
- ・夢たま無量!
- ・ドリームエッグ
- ・ながたま
- ・Nエッグ
- ・ロングハンズ10
- ・長久手紙
- ・長く(久)く手をつなぎ
- ・ながくて未来のカタチ計画
- ・私たちの長久手みしるべ
- ・みんながプラン(みんなの長久手計画)
- ・長久手市たつせがある計画
- ・幸せ活力長久手プラン
- ・安心安全幸せ長久手プラン
- ・いいな幸せ長久手プラン
- ・みちのり
- ・長久手はなまるプラン
- ・長久手あすならプラン
- ・長久手マイルアップ!プロジェクト
- ・長久手やります宣言
- ・長久手の育て方
- ・「夢の卵」計画
- ・まちの羅針盤づくり
- ・皆んなの暮らし10年プラン
- ・ながくて楽市楽座づくり
- ・みどり輝く都市 長久手
- ・いつも長久手(長く)て永久に
- ・長久手未来発展VISION
- ・長久手ゆめごっこプラン

- ・ながくてミンナーデ・プラン2028
- ・破竹のゴール・プラン
- ・未来のかたち長久手
- ・ながくて10年プラン
- ・夢まち☆づくり
- ・Nコンパス 2028
- ・役割と居場所のガイドブック
- ・わずらわしさ満載プラン
- ・共に育むコネクトプラン
- ・太く。長久手
- ・長くてく
- ・手前みそプラン
- ・好きで長久手とスリヤあ計画
- ・リビングタウン計画 ～暮らしを楽しむ～
- ・iプラン
- ・に(づ)り
- ・マイ長久手
- ・雄木林を放置せず里山を保全
- ・都市型市街地と小市街地での日常生活の充実
- ・長久手大人塾
- ・ヒーロー生産工場
- ・KODOMOかやくプロジェクト
- ・長くて(長久手)永久に、長久手市
- ・長久手ジャンプラン
- ・長久手未来ハートプラン
- ・モリコドリムカンパニー
- ・モリコドリムプラン
- ・長くて嬉しいロードマップ
- ・ウフプロジェクト
- ・センチメンタルプラン
- ・サーージュプロジェクト
- ・グローバルビジョン・2027
- ・ミライハカナウ計画
- ・ふかふかプロジェクト
- ・ゆめいろ玉箱プロジェクト
- ・ワクワクたまご物語
- ・ハッピーたまご計画
- ・ぼらの夢プラン
- ・長久手マイル計画
- ・とっとおき夢プラン
- ・未来を見つめる創る

- ・未来の風をあなたと共に
- ・あなたが住むからより良くなる
- ・これって
- ・ながくてのたね～Nagakute C's～
- ・長くて意義深い歴史の長久手計画
- ・ナガクテ3M1Sプロジェクト
- ・みんなのビジョン長久手プラン2028
- ・もっと、ほっと、ずっと@長久手プラン
- ・みんなで、ずっと、もっと☆長久手プラン
- ・「だったらいいネ」あなたみんなの思い
- ・それぞれの総合計画
- ・作り続ける総合計画
- ・ひとりひとりが主役の総合計画
- ・長久手みしるべ
- ・N-Voice
- ・N-未来(夢)
- ・ながくてパーフェクトプラン
- ・ながくて まちのたねあかし
- ・「住民」と「行政」のハーモニー 創るまい輝く長久手
- ・みんなで創るまい輝く長久手(impossible参加すれど!Im possible)
- ・長久手絆プラン
- ・長久手夢プラン
- ・長久スマイルプラン
- ・長久手ゆめたまご、
- ・長久手のタネ、長久手たねまき計画
- ・長久手ひととまち・みらい計画
- ・躍進プラン 長久手
- ・翔(はばた)く長久手プロジェクト
- ・長久手10年物語
- ・長～(手)づ(り)プラン
- ・ながくてDREAMプラン
- ・10年航海の羅針盤(orコンパス)
- ・いきいき長久手まちみらいプラン
- ・ふれあい長久手みらいふるプラン
- ・長久手みんなのまちづくりプラン
- ・ながくてモチベーション(プラン)
- ・ながくてインキュベーション(プラン)
- ・ながくてソリューション(プラン)
- ・「～の種広場」でまちづくり
- ・ながくて未来園
- ・NEW長久手・青雲の総合プラン
- ・ながたまプラン

- ・ながくてつるん
- ・たまごからナガクテ
- ・愛・ながくて ④作戦
- ・愛・ながくて アタック幸
- ・愛・ながくて さらに…計画
- ・エッグバフオーマー計画
- ・長～(手)つなぐプロジェクト
- ・そうGO!10プロジェクト
- ・長～(て、イキイキ)ぐらしのわがまちプラン☆2019～
- ・育(て)てのみしるべ(ながみち)
- ・GO!GO! NAGAKU10(ten)
- ・未来都市 長久手
- ・未来シティー長久手
- ・希望都市長久手10
- ・育(て)てくぐん計画
- ・実動計画
- ・いっすたーとえっく10
- ・十年十色～クレーテの夢たまご～
- ・エガクオン長久手
- ・ながてまながくて
- ・サツキプラン
- ・NSP～ながくて進化プラン～
- ・みなプラン
- ・なび作りプラン
- ・ながよしこし物語
- ・わがまちながくて
- ・ながくて いりどり みどり そうけいさん
- ・ふるんちとマイナス10歳肌
- ・みんなの役割手帖
- ・赤の村脱却計画
- ・進め!ワクワク船「ながくて丸」～未来クルーの挑戦～
- ・私がつなぐ長久手2050
- ・～ここに住むあなたのために～
- ・KANARE RiVer nagakute
- ・両雄記憶吉記の街を
- ・長く楽しく輝くプラン



想像以上の応募に驚いています。その分、文字が小さくなってしまい、申し訳ありません

手順1

ぜひ、投票を!

総合計画愛称総選挙(一次選考)

上記作品の中から、投票で5作品程度に絞ります

【投票期間】

3月27日(月)～4月18日(火)

【投票方法】

①投票用紙による投票

投票用紙に必要事項をご記入の上、経営企画課へ郵送またはファックスまたはご持参にてご投票ください。

※投票用紙は、市HPまたは経営企画課窓口で配布しています。

②市HPによる投票

市ホームページの投票フォームから、必要事項をご記入の上、ご投票ください。

【URL】 <http://www.city.nagakute.lg.jp/keiei/aisyosousenkyoitizi.html>



【注意事項】

投票は、1人3票までとします。

応募作品は、補作(加筆・修正)を行った上で候補作品とする場合があります。

総合計画愛称総選挙(最終選考)

手順2

もう一度、投票を!

一次選考の上位5作品程度の中から、
最優秀作品を決定するため
総選挙(最終選考)を開催します

【最終選考日時】

4月23日(日)10:00～16:00

【最終選考 投票方法】

①上記時間で、福祉の家1階交流ストリートとアピタ長久手店2階南出入口付近に投票ブースを設置します!上記の投票ブースにお越しの上、投票をお願いします!

②市HPによる投票

市ホームページの投票フォームから、必要事項をご記入の上、ご投票ください。

【URL】 http://www.city.nagakute.lg.jp/keiei/aisyosousenkyo_saiyu.html



最終選考結果は、6月号広報でお知らせします!

平成29年度当初予算

みんなが笑顔でいられる まちづくり予算

予算の概要

新年度予算は、市民主体のまちづくりを進めるため、市の掲げる「つながり」「あんしん」「みどり」の3つの理念に基づいた予算編成を行いました。

本市では、人口増加を支える社会インフラの整備が急務となっているため、必要な大規模事業は機を逃すことなく取り組み、その上で健全財政を維持していくことを念頭に、第5次総合計画で掲げる市の将来像「人が輝き 緑があふれる 交流都市 長久手」の実現に向けた施策や、子育て環境の整備拡充、高齢者支援施策など、本市を取り巻く喫緊の課題に対応するため、必要な予算を配分しました。

また、今後公共施設の老朽化により、公共施設の長寿命化を図る修繕や耐用年数を迎える施設の再整備を行う必要が出るのが予測されるため、将来の公共施設等の整備、修繕のために、基金への積立てを行う予算措置をしました。

会計名	平成 29 年度	平成 28 年度	差 引	増減率
一般会計	173億8,000万円	186億4,000万円	△12億6,000万円	△6.8%
特別会計	104億9,839万9千円	113億8,618万6千円	△8億8,778万7千円	△7.8%
合 計	278億7,839万9千円	300億2,618万6千円	△21億4,778万7千円	△7.2%

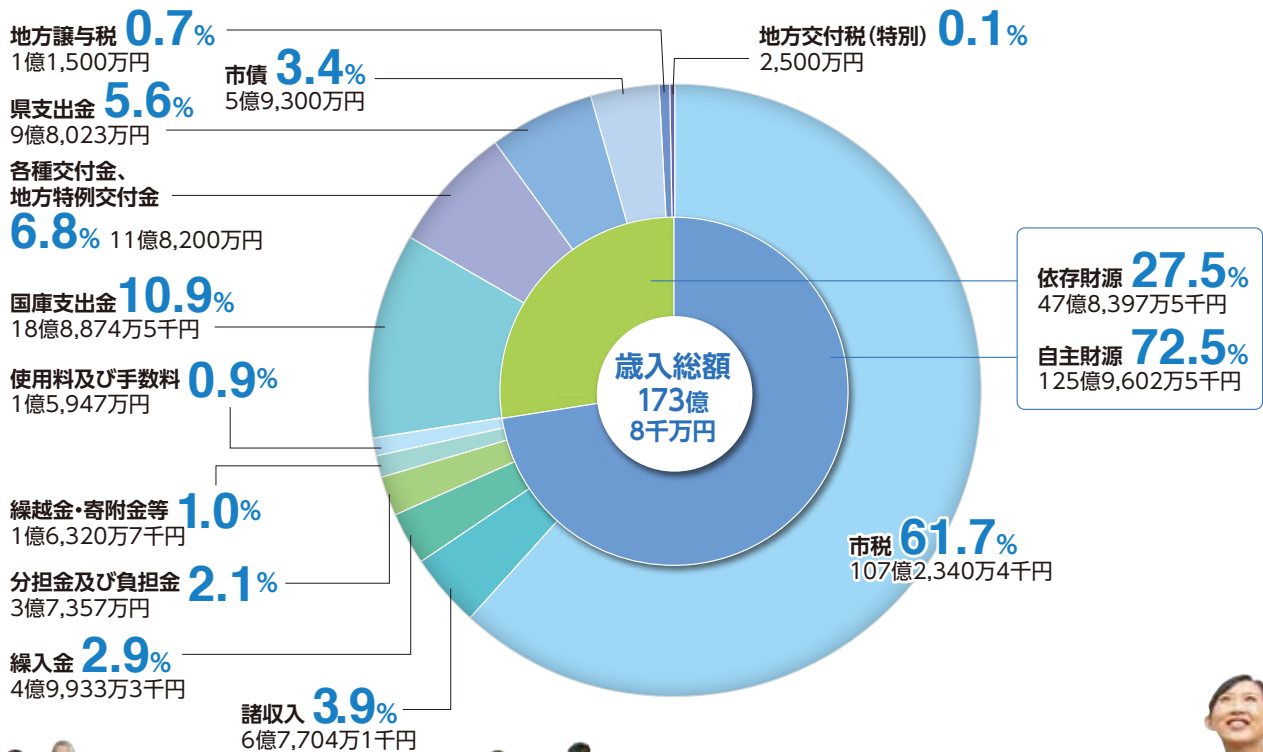


特別会計とは、一般会計とは財布を分けて、収支を管理しているものです。(例)国民健康保険特別会計

一般会計歳入

歳入の根幹となる市税は、大型商業施設の開業や人口増加等が見込まれることから、対前年度比約2億5,800万円(2.5%)の増加を見込んでいます。また、市税の歳入予算額に占める割合は、61.7%となっています。

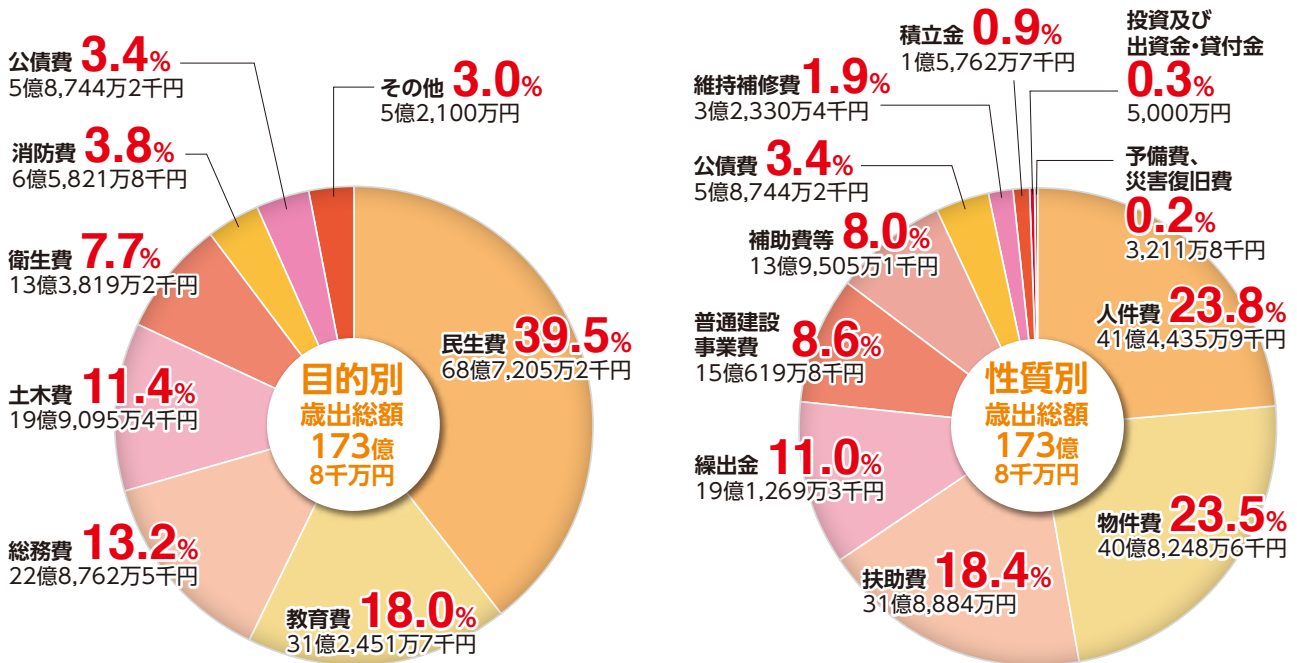
各基金からの繰入金は、卯塚墓園管理棟整備事業のために公共施設等整備基金から約1億2,900万円、文化の家大規模修繕事業のために公共施設等管理基金から7,000万円を繰り入れするほか、必要な財源を補うため、財政調整基金から3億円を加え、総額4億9,932万7千円としました。



一般会計歳出

歳出を目的別にみると、総務費は、愛知高速交通株式会社への第2次支援が終了したことから、約5億9,600万円(20.7%)の減少、衛生費は、予防接種委託などが増額したことにより、約8,900万円(7.2%)の増加、土木費は、公園西駅周辺土地区画整理事業特別会計繰出金などが減額になったことにより、約3億5,900万円(15.3%)の減少となっています。

性質別にみると、投資及び出資金・貸付金は、前述した愛知高速交通株式会社への支援が終了したことから、4億1,700万円(89.3%)の減少、積立金については、将来の公共施設等の整備のために公共施設等整備基金へ1億円、また、将来の公共施設等の修繕のために5,000万円の積立てを行うことから、約9,600万円(156.2%)の増加となっています。



用語解説

民生費	高齢者・障がい者などの福祉・医療 など
	保育園の運営、子どもの医療 など
教育費	小中学校、給食センター、文化の家、体育施設、公民館、図書館の運営 など
総務費	市庁舎の管理
	戸籍・税務・広報 など 防災体制の充実 など
土木費	道路、公園、橋、河川の整備や維持 など
衛生費	ごみの収集・処理
	健康の増進 など
消防費	消防、救急業務の運営
公債費	国などから借りたお金の返済

人件費	職員の給与 など
物件費	公共施設の光熱水費や各種委託料 など
扶助費	高齢者や子どもなどに対する助成(社会保障) など
繰出金	特別会計へ支出する経費
普通建設事業費	道路の整備や施設の建設費 など
補助費等	公共団体や市民などへの補助 など
公債費	国などから借りたお金の返済
維持補修費	道路の維持や公共施設の補修 など
積立金	特定の目的のために積み立てるお金
投資及び出資金	他団体への出資金 など
貸付金	小規模企業振興目的の貸付預託金 など
予備費、災害復旧費	予定外の支出への備え



平成29年度予算の 主要・新規事業

新年度の主要・新規事業をテーマ別に紹介します。

子育て・教育

南小学校内に一体型 放課後児童クラブを設置

- 事業費 856万円 (子育て支援課)
- 子育て世帯を支援するため、平成30年度中のオープンを目指し、設計を行います。

長湫南保育園において 障がい児の受入れを開始

- 事業費 1,107万円 (子育て支援課)
- より身近な施設で、保育を受けていただく体制を整えます。

北小学校の校舎を増築 (平成31年4月に開校予定)

- 事業費 1億7,838万円 (教育総務課)
- 下山土地区画整理事業や住宅・マンションの建設による児童数の増加に対応します。

母子保健コーディネーターを配置

- 事業費 236万円 (健康推進課)
- 妊娠中から子育て支援等の情報提供及び相談・助言を行い関係機関との調整を行います。



福祉・介護

障がい者支援相談センターの相談員を1人増員

- 事業費 1,716万円 (福祉課)
- 障がい者及びその家族の支援を強化します。

コミュニティソーシャルワーカーを1人増員

- 事業費 1億283万円 (福祉施策課)
- 地域に密着し、市民に寄り添う地区社協の拡大を図ります。

地域いきいき事業を開始 事業費 3,024万円 (長寿課)

- 市民が主体となった健康づくり活動や支え合い活動が活性化するような支援を行い、いつまでも地域の中で健やかに暮らせるための仕組みづくりを行います。



環境対策

香流川近自然護岸の整備 事業費 4,800万円 (土木課)

- 風景に溶け込む近自然空間を整備します。

街路灯のLED化 事業費 800万円 (土木課)

- 二酸化炭素の排出抑制、管理コストの削減を図るために、街路灯のLED化を行います。

環境イベントの開催支援 事業費 424万円 (環境課)

- 温暖化防止につながる低炭素ライフスタイルを喚起するための活動(クールチョイス)を実施します。



防災・老朽化対策

業務継続計画(BCP)の策定 **事業費 480万円** (安心安全課)

災害等の緊急事態に備えるために、優先的に実施する業務を策定します。

橋梁の長寿命化及び耐震化の実施

事業費 1億1,680万円 (土木課)

橋梁の予防的な修繕、計画的な架け替えを行います。

文化の家大規模改修の実施 (平成28、29年度の2か年)

事業費 5億1,970万円 (文化の家)

昨年度に引き継ぎ、文化の家の改修を行います。



市民とともに歩んでいきます



平成31年度から開始予定の新たな総合計画の策定

事業費 690万円 (経営企画課)

市民が主体となって次期総合計画の策定作業を行っていきます。

消防団を活性化し、地域防災力を強化 **事業費 442万円** (消防本部)

「子ども消防団」を設立し、将来の地域防災の担い手を育てます。

岩作旧市街地の狭あい道路の拡幅 **事業費 568万円** (土木課)

地域のみなさんとともに優先整備することとした東島2号線の測量調査に入ります。

その他の新規事業

弁護士資格を持つ職員の任期付き採用 **事業費 1,166万円** (行政課)

日常業務において、多様化、複雑化する問題に、即時に法律判断を行うため、弁護士資格を持つ職員を採用します。

地域ブランディング戦略 **事業費 300万円** (たつせがある課)

市の特産品になり得る素材の発掘や、特産品の開発を目指すため、戦略を練ります。

住民票等のコンビニ交付がスタート **事業費 667万円** (市民課)

マイナンバーカードを利用し、土日祝日でも近くのコンビニで住民票等が取得できるようになります。



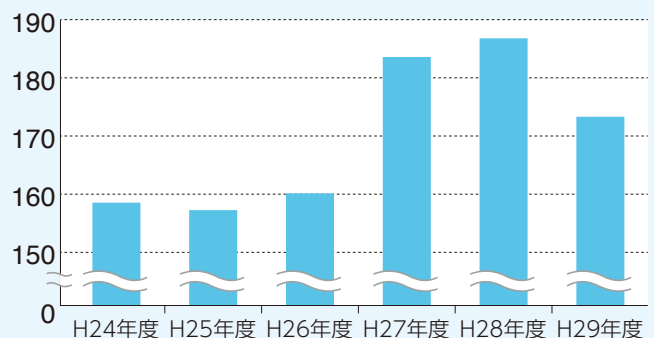
※一部事業は、1万円未満を切り捨てた金額が表示されています。

一般会計予算が減額した要因

平成27、28年度で行っていた約13億円に及び愛知高速交通株式会社への第2次支援が終了したこと、公園西駅周辺土地区画整理事業の工事の落ち着きにより、一般会計から特別会計への繰出金(工事費の財源補填)が減少したことが要因です。

特に、愛知高速交通株式会社への第2次支援は、ほぼ全額を基金(市の貯金)から行ってきました。したがって、新年度の市の収入が減る恐れがあるため予算総額を減額させた訳ではなく、市の歳入に見合う適正な予算規模としたためです。

一般会計予算額の推移 (単位: 億円)



ながくて地域スマイルポイント事業

スマイルポイントを貯めよう！

市民のみなさんが、健康で自分らしく暮らし続けられるよう、市民活動や地域社会への参加のきっかけづくりのため、ながくて地域スマイルポイント事業を行っています。

スマイル手帳を持っている人へ

①貯まったポイントを交換しよう！

貯まったポイントは、10ポイントから2,000円相当のQUOカードまたは図書カードと交換できます。1年間で交換できるポイントの上限は50ポイントまで(10,000円相当)です。

ポイントの交換期間は手帳の発行日から2年間です。

持 スマイル手帳、身分証明書(免許証・保険証・マイナンバーカード等)、印鑑

手続き窓口：福祉施策課または社会福祉協議会(福祉の家)

②スマイル手帳を更新しよう！

引き続きポイント事業に参加を希望する人は、有効期限が切れる手帳と引き換えで、新しい手帳を発行します。(ポイントの繰り越しはできません)

※スマイル手帳の有効期間は発行日から1年間です。

有効期限を
確認しよう



まだ、スマイル手帳を持っていない人へ

スマイルポイント事業に参加しませんか？

対 市内で市民活動に取り組む18歳以上の人
(市外居住者も参加できます。)

STEP 1

事前に登録申請書を福祉施策課または社会福祉協議会(福祉の家)に提出して、手帳を受け取ってください。



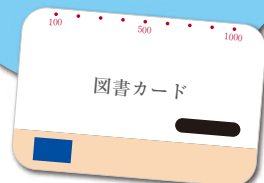
STEP 2

市民活動に参加してポイントを貯めてください。



STEP 3

貯まったポイントは、1年間で10,000円相当のQUOカードまたは図書カード(上限50ポイント)に交換ができます。



対象活動

・市民団体が自主的に実施する奉仕活動(無報酬)

長久手市市民活動災害補償制度への登録が必要
(5人以上で構成され、1人以上が市内在住であること)
活動例・・・道路、河川など公共施設における清掃など

・市が実施する事業、福祉施設への運営協力等

活動例・・・福祉施設での傾聴、保育園おたすけたい、図書館ボランティア、支えあいマップで地域づくり など
※報酬が発生する活動や懇親のための活動、事業の所管課で活動内容が確認できないものは対象外です。

事前に福祉施策課に申請が必要です。
まずはお気軽にお問い合わせください。

みんなで集まっていい汗流そう！

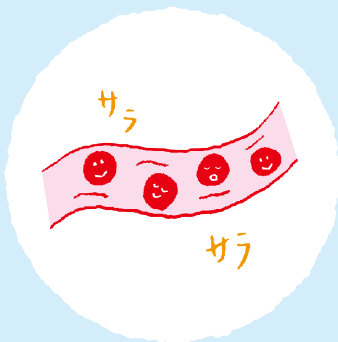
長久手市 ラジオ体操グループ募集

ラジオ体操第一にはこんな効果が！

毎日ラジオ体操をやったら血圧が下がった！肩こりや腰痛が緩和された！という声も聞かれています。



筋肉や関節を十分に動かすことによって体が柔らかくなる



全身の血流が良くなる



骨に刺激を与え、骨が成長・活性化



カロリー消費でダイエットに効果がある

ラジオ体操グループに登録しよう！

1 登録

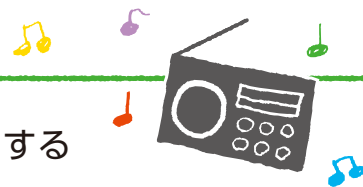
申請してグループ登録
新規でグループを作る場合は、グループ名を考えておいてください。
既存のグループを体操グループとして登録することもできます。



2 実践

グループで体操をする

希望するグループには、ラジオ体操指導士を無料で派遣します！派遣日の1か月前までに健康推進課へ申込。月3団体まで。



3 達成

5回以上体操すれば
ポイント達成

※①のグループ登録と、③のポイント達成時の申請書はメンバーがそれぞれ個別に記入し、グループの誰かが取りまとめて健康推進課に提出してください。

4 獲得

記念品ゲット！

達成したグループメンバーには、もちろんクレーシガーナのオリジナルピンバッチをプレゼント(1人1個まで)



5 継続

ラジオ体操は継続することで徐々に効果がでてきます
定期的にグループの活動状況取材し、紹介します！

健康マイレージもリニューアル

みなさんが今まで以上に参加しやすくなるよう、内容をリニューアル！ポイントが貯まりやすくなりました。今回も協賛事業者からご協賛いただいた賞品を多数用意してお待ちしています。

対 本市に住民登録のある18歳以上の人

申 参加シートにポイントを貯めて、50ポイント貯まったら健康推進課(保健センター)に提出。
参加シートは健康推進課(保健センター)や市HPで配布するほか、広報5月号に折込予定。

もっていますか?

あったかあど

問 長寿課 ☎ 56-0631
HPを見る (記事ID 3375)

長久手温泉ござらっせの入泉料割引などの優待が受けられるカードです。持っていない人はぜひ申請してください。

① 対象者と優待内容

カード種類	対象者	優待内容
赤あったかあど (赤色のカード)	本市に住民登録している (1) 満 65 歳以上の人 (2) 満 12 歳以上の各種障害者 手帳を持っている人	(1) 長久手温泉ござらっせが入泉料 400 円で利用可能 (2) 歩行浴室・福祉浴室が 1 回 200 円で利用可能 (※高齢者優待事業として 1 年度 10 回まで無料) (3) N-バスの無料利用 (4) 市内協賛店舗での特典
青あったかあど (青色のカード)	本市に住民登録している 満 12 歳から満 64 歳までの人	(1) 長久手温泉ござらっせが入泉料 500 円で利用可能 (2) 歩行浴室が 1 回 200 円で利用可能 (3) 市内協賛店舗での特典



福祉浴室・歩行浴室の利用

(記事ID 3372)
HPを見る

あったかあどの提示で福祉の家の2階にある歩行浴室、福祉浴室を年度内に1人10回まで無料で利用できます。

対 本市に住民登録のある満65歳以上の人

文化施設優待利用

HPを見る (記事ID 3373)

申請により、年度内にトヨタ博物館を1回、名都美術館を3回まで無料で利用できます。あったかあどの裏面に優待利用ができるシールを貼付します。黄色の文化施設優待カードをお持ちの人は、変更の必要があるため、長寿課窓口にご持参ください。

対 本市に住民登録のある満65歳以上の人

② あったかあどの申請方法

- 本人確認ができるもの(運転免許証・保険証など)を持ってきてください。(障がい者の人は、各種障害者手帳を持ってきてください)
- 顔写真は申請場所で撮影します。写真を持参する必要はありません。
- 顔写真を撮影して「あったかあど」に刷りこむため、必ず申請する本人が申請場所に来てください。

申請場所	開庁日	受付時間
長寿課	月曜から金曜日(祝日閉庁)	8:30~17:00
福祉の家事務室 (長久手温泉ござらっせと同じ建物 1階東側)	火曜から日曜日 (月曜日休館。ただし月曜日が祝日の場合、翌平日が休館)	9:00~17:00

③ 協賛店舗・協賛施設の一覧

丸久自転車店、タイヤ館グリーンロード、電化のクラチ、大垣共立銀行(ながくて支店)、あぐりん村
※「あったかあど」の協賛店舗・協賛施設を募集しています!お気軽にお問い合わせください。

ござらっせ入泉料無料 あったかあどデー

この日に限り、あったかあどを提示すると、長久手温泉ござらっせの入泉料が無料になります(一部制限あり)。

平成29年6月24日(土)、9月8日(金)、11月12日(日)
平成30年3月27日(火)

※あったかあどデーの日は変更される場合がありますので、直近の広報紙や市HP等でご確認ください。

HPを見る (記事ID 5760)

有効期間は5年間です

あったかあどの有効期限は、カード発行日から5年間となります。ただし、65歳の誕生日を迎えた人は、有効期間にかかわらず青色のカードから赤色のカードに変更してください。



大きい文字

認知症家族交流会

問 長寿課 ☎ 56-0639

時 4月28日(金) 13:30~15:30

対 認知症の人を介護している家族

場 福祉の家2階 会議室

申 事前申込不要

ほっと一息
家族同士で集まって
介護の悩みを話したり
情報交換してみま
せんか?

HPを見る (記事ID 3391)

リニモに乗って出かけよう

HPを見る 問 長寿課 ☎ 56-0631 記事ID 3374

高齢者の外出を促進するため、1,000円分のマナカチャージ券を交付します(年度内1人1,000円分限り)。

対 本市に住民登録のある65歳以上の人

持 運転免許証、保険証、マイナンバーカードなどの身分証明書、申請による運転免許の取消通知書(自主返納者のみ)

運転免許証自主返納者の申請期限が変わります

運転免許の自主返納者には、1人につき1度に限り5,000円分のマナカチャージ券を交付しています。これまでは自主返納された年度内の申請をお願いしていましたが、平成29年4月以降は、自主返納された日から1年以内の申請でマナカチャージ券を交付します。



介護保険に関する相談窓口

HPを見る 記事ID 8518

介護保険に関連する相談がある場合は下記の機関へご相談ください。その他、提供されるサービス、ケアプランの内容等の介護に関する相談・苦情については、各介護保険サービス事業所にご相談ください。

● 長寿課 ☎ 56-0613

介護保険料や要介護認定の結果等の介護保険制度全般に関する相談・苦情を受け付けます。

● 愛知県国民健康保険団体連合会

☎ 052-971-4165

介護サービスに関する相談・苦情を受け付けます。

● 市社会福祉協議会地域包括支援センター

☎ 64-1155

(担当地域:長久手小、東小、北小校区)

● 愛知たいよの杜地域包括支援センター

☎ 64-5174

(担当地域:西小、南小、市が洞小校区)

介護に関する悩みや心配ごとなど、高齢者に関する様々な相談を受け付けます。

福祉の家の施設情報

問 福祉の家 ☎ 64-6500 HPを見る 記事ID 3403

● 歩行浴インストラクターの来所日時(参加自由)

4月21日(金)10:00~12:00

● 歩行浴室・福祉浴室ともに利用休止

4月13日、27日(木)10:00~11:30

● 歩行浴室のみ利用休止

4月4日、11日、18日、25日(火) 13:30~14:30

● 温泉スタンドの休止日

4月3日(月)

8020運動、8520・9020運動表彰者募集

問 健康推進課 ☎ 63-3300 HPを見る 記事ID 8626

生涯を通じた歯の健康づくりの一環として、80歳、85歳、90歳で20本以上の歯を保つことを達成した人を表彰しています。(8020運動は県歯科医師会主催、それ以外は市主催)

対 本市に住民登録があり、8020運動は80歳以上の人・8520運動は85歳以上の人・9020運動は90歳以上の人(平成30年3月31日時点)で、かつ、20本以上残存歯がある人。ただし、それぞれの賞につき受賞は一度限り。

申 愛知県歯科医師会会員である以下の歯科医院で、4月15日(土)から5月31日(水)の間に歯科検診を受けてください。 ※五十音順

アオキ歯科、いまはし歯科クリニック、杵ヶ池歯科医院、おちデンタルクリニック長久手、加藤歯科、古戦場なかた歯科、近藤歯科医院、佐々木歯科医院、すずの木歯科医院、田村歯科医院、つづき歯科、長久手ファミリー歯科、にしむら歯科、はなのき歯科、はなみずき通り歯科、原歯科、ひまわり歯科、ふくい歯科、まつばら歯科、みしな歯科、横井デンタルクリニック

シルバー人材センター入会説明会

問 シルバー人材センター ☎ 62-9100

今まで培ってきた経験を活かし、地域社会へ貢献しませんか。ぜひご入会ください。

時 4月28日(金)、5月26日(金)、6月23日(金)
13:30~15:00

場 高齢者生きがいセンター2階 会議室

対 市内在住の60歳以上で働く意欲のある人

高齢者肺炎球菌ワクチン予防接種

問 健康推進課 ☎ 63-3300

記事ID 5395,6165

[HPを見る](#) [HPを見る](#)

対 本市に住民登録があり、肺炎球菌ワクチンを接種したことがない次の①、②いずれかの人

①【定期】

- (1)平成30年3月31日時点の年齢が、65歳、70歳、75歳、80歳、85歳、90歳、95歳、100歳の人
- (2)接種当日60歳～65歳未満の人で、心臓、腎臓、呼吸器の機能またはヒト免疫不全ウイルスによる免疫機能のいずれかに障害者手帳1級程度の障がい有する人(接種1週間以上前に要連絡)

②【任意】定期対象者以外の65歳以上の人

¥ 2,500円(定期・任意同額。接種した医療機関で支払)
※生活保護世帯の方は自己負担金が免除されます(希望する場合は、接種1週間以上前に要連絡)。

申 接種前に健康推進課へ申込。電話申込可。

①の(1)の人は3月末に個別通知しています。

それ以外の方は申込が必要です。

いきいき倶楽部

問 長寿課 ☎ 56-0639

[HPを見る](#) 記事ID 4740

65歳以上の人を対象に、老人憩の家や地域の集会所で健康チェック、運動(◆の日)、創作活動(パウダーアート、★の日)などを行います。

日にち	時間	場所
4月3日(月)★	10:00～12:00	楓老人憩の家(東狭間)
4月4日(火)★	10:00～12:00	先達集会所
4月5日(水)★	10:00～12:00	茜老人憩の家(打越)
4月6日(木)◆	10:00～12:00	段ノ上集会場
4月7日(金)★	10:00～12:00	老人憩の家「椿荘」 対 岩6地区(岩作石田)
4月10日(月)★	10:00～12:00	老人憩の家「椿荘」 対 岩7地区(岩作石田)
4月11日(火)★	10:00～12:00	下山集会所
4月18日(火)◆	10:00～12:00	長湫八分会集会所(東浦)
4月19日(水)★	14:30～16:30	三ヶ峯集会所
4月24日(月)★	10:00～12:00	老人憩の家「永和荘」
4月26日(水)◆	10:00～12:00	色金老人憩の家 (岩作南島)

市民記者の記事をぜひご覧ください!

問 情報課 ☎ 56-0601 (記事ID 3936) [HPを見る](#)

市民記者：少年記者Fさんの記事

長久手の城～岩作西城編～



岩作西城と思われる場所に着いたが、一向に見つからない。

どこに行ったのかな?城跡...

市民記者：ルイさんの記事

市民記者のご紹介と交流ミーティング



そもそも市民記者ってどういうものかご存知でしょうか。

ぼくも市民記者さんといっしょに情報発信をがんばらないと!

市民記者：少年記者Fさんの記事



長久手の城～大草城編～

長久手四城の中で最後の大草城を見ていこう。

ぼくも探しに行ってみたいな♪

【その他記事】

・長久手の城～長久手城編～

市民記者：ルイさんの記事



図書リサイクル市に行ってきました!

中央図書館で年に一度、特別整理期間に行われるリサイクル市

掘り出し物の本がたくさんあったらいいよ!ぼくも行きたいな!

市民記者ホームページ
<http://nagakute0.seesaa.net>

長久手市 市民記者 [検索](#) [で検索](#)

平成29年8月採用の長久手市職員を募集します。任用期間は、3年間です。詳細は、市HPに掲載している募集要項をご覧ください。

試験区分	受験資格
弁護士	<ul style="list-style-type: none"> ・昭和46年4月2日以降に生まれた人 ・弁護士資格を有し、弁護士名簿に登録されており、かつ平成29年4月1日時点で弁護士としての実務経験が3年以上ある人

受付期間

[持参による申込] 平成29年4月3日(月)から平成29年4月18日(火)まで8:30~17:00(土・日・祝日は除く)
 [郵送による申込] 平成29年4月3日(月)から平成29年4月17日(月)までの消印有効

ながくて・学び・アイ講座(4月開講分)

場 西庁舎3階 公民館

対 市内在住・在勤・在学の18歳以上の人

申 4月3日(月)~20日(木)に、生涯学習課窓口(本人に限る)で申込。郵送の場合は4月20日消印有効。

1人で2つ以上の講座に申込可能ですが、はがき1枚につき1講座のみ有効です。お申し込み後のキャンセルはできません。

【あて先】〒480-1196(住所不要)生涯学習課「ながくて・学び・アイ講座」

【裏面】①講座番号と講座名②氏名、年齢③郵便番号、住所④電話番号⑤FAX番号⑥在勤・在学者はその旨⑦子連れの場合は、お子さんの生年月日

他 番号4は10人以上、それ以外の講座は7人の受講生がいないと開講しません。詳しくは市HPや市役所、文化の家、福祉の家、中央図書館、Nピアなどに設置してあるチラシをご覧ください。

※本講座は、講師も受講生もお互いに学びあうという趣旨のもとに企画・運営しています。当日の受付や教室のセッティング、後片付けなど円滑な運営がされるように受講生のみなさんご協力をお願いします。

全て初心者向け

※費用は、受講料+資料・材料費の合計です。

番号	講座名	講師	日時	定員	費用	場所
1	折り紙フラワーアート	新山 美代子	6/8、15、22、29(木) 10:30~12:00	10人	2,000円	学習室2
	内 折り紙で立体的なフラワーアートを作ります。折り紙の可能性、創作性を体験してみませんか。(子連れ可) 持 特になし					
2	フラワーセラピー 花で自分発見	フラワーセラピスト 鈴木 基子	6/8、22、7/13、27(木) 14:00~15:30	15人	8,000円	講義室
	内 生花を自由にアレンジすることで気持ちを開放し心の状態を見つめていきます。新たな自分を発見しませんか。(夏休み中に限り、小学生以上の子連れ可) 持 花切りバサミ、筆記用具、色鉛筆、新聞紙、持ち帰り用袋					
3	浴衣に似合うカゴを クラフトテープで作ろう	梅村 通恵	6/9、16、23、30(金) 10:00~11:30	10人	2,000円	学習室2
	内 カゴ編みの基礎をマスターしましょう。糸も針も使わない被せ布の付け方も覚えましょう。(子連れ不可) 持 はさみ、ボンド、メジャー、お手ふき、洗濯ばさみ10個					
4	新”超”初心者のための ピアノレッスン講座	岡田 みどり	6/12、19、26、7/3(月) 10:00~11:30	15人	2,200円	研修室
	内 認知症予防をもみすえた大人(特にシルバー世代)のための「全く初心者のためのピアノレッスン講座」です。紙鍵盤と本物のピアノで練習します。(子連れ不可) 持 録音機器					
5	現代詩入門	大西 美千代	6/23、30、7/7、14(金) 10:00~11:30	10人	1,200円	学習室1
	内 代表的な現代詩を一緒に読んで詩に親しみます。また自分でも詩を書いて心の世界を広げます。(子連れ不可) 持 特になし					
6	絵本で自分発掘 ~大人の為の絵本セラピー~	協会認定絵本セラピスト® 神谷 淳子	6/29、7/6、13、20(木) 10:30~12:00	10人	1,200円	学習室1
	内 絵本の力を借りて心の声を聴く絵本セラピー®。じっくり自分と話し自分をより知る1か月を過ごしませんか?(子連れ不可) 持 筆記用具					

び さん 尾三だより

日進市・みよし市・東郷町・豊明市・長久手市による尾三地区自治体間連携事業として、各市町の情報を相互掲載しています。掲載記事の詳細については、各市町へお問い合わせください。

イベント

【日進市】第30回日進市岩崎城春まつり

☎日進市商工会 ☎0561-73-8000

桜の開花を迎えた岩崎城で毎年恒例の春まつりを開催します。市民ステージ、売店など見所もたくさん。ご家族やご友人とお誘い合わせの上、お越しください。

時 4月2日(日) 9:30~15:00

場 岩崎城址公園(日進市岩崎町市場67番地)、岩崎東部多目的広場(日進市岩崎町芝内1022番地)

内 ステージ、バザー、おもてなし街道、第30回記念イベント、パレード、鳴子おどり、市民ステージなど

他 お越しの際は、公共交通機関をご利用ください。



【みよし市】「三好いいじゃんまつり」の参加者募集

☎みよし市観光協会(産業課内) ☎0561-34-6000
FAX0561-34-4189

「じゃんだらりん」と「JUST ROLLIN'」の軽快なリズムにのって、今年の暑い夏をみんなで思いっきり踊って楽しませんか。同僚、お友達を誘って、楽しい夏の思い出を作りましょう!

時 8月19日(土) 17:00~21:00(予定) 場 三好稲荷閣周辺道路

対 18人以上のグループで参加(踊り手16人以上、進行責任者1人、給水係1人以上)。

詳しくは募集要項(産業課で配布、または、みよし市ホームページで入手可)参照。

※踊り手が16人に満たない少人数グループも参加できますが、踊りコンテストの対象にはなりません。

※初参加グループは、6月25日(日)の事前審査会への参加が必須となります。定員:先着3,000人

申 4月28日(金)から6月2日(金)までに募集要項内の申込用紙に必要事項を記入し、みよし市観光協会(産業課内)へ直接 他 申込受付時にスタート位置の抽選を行います。



【東郷町】郷土資料館・昔体験館ガイドツアー

☎東郷町生涯学習課 ☎0561-38-6411

懐かしい昔の暮らしぶりに触れ、その頃の知恵や工夫を思い起こしてみませんか。郷土資料館には農業や養蚕の道具が展示してあり、東郷の歴史を知ることができます。昭和30年代の学校教室を再現した昔体験館では、スクリーン映像を使い、昔の暮らしを説明します。

時 月・水・金曜日(時間は要相談)

場 郷土資料館・昔体験館(イーストプラザいこまい館内)(東郷町大字春木字西羽根穴 2225-4)

¥ 無料 申 実施希望日の2週間前までに申込書(東郷町ホームページで入手可)を東郷町生涯学習課窓口またはFAX0561(38)9445 メール tgo-shogai@town.aichi-togo.lg.jpへ。定員15人程度(団体での参加大歓迎)。



【豊明市】桶狭間古戦場まつり武者行列・合戦再現劇の参加者募集

☎桶狭間古戦場まつり実行委員会 ☎0562-92-8312

時 6月4日(日) 9:00~17:00(小雨決行) 場 桶狭間古戦場伝説地 他

対 募集人員:①織田信長・今川義元各1人、②姫6人、③家臣10人、④少女武者3人

①~③までは中学生以上(当日および前日リハーサルに参加できる人)、④は小学生(当日のみ参加)※応募者多数の場合は抽選。

内 武者行列と合戦再現劇への出演 ¥ 無料

申 募集締切は4月21日(金)。詳しくは、桶狭間古戦場まつり実行委員会へお問い合わせください。



市民記者の記事をぜひご覧ください!

問 情報課 ☎ 56-0601 (記事ID 3936) [HPを見る](#)

市民記者:ファーストサーブさんの記事



水面を直線飛行する青緑の宝石と言われている。

香流川ウオッチ(カワセミ)

香流川で見つけることができるんだね!

市民記者:ファーストサーブさんの記事



【その他記事】

・冬枯れの大木と春の気配!

「草掛防犯ガード隊便り (第26号)」

いつも
まちの安全のために、
かっこいい☆



市民記者ホームページ

<http://nagakute0.seesaa.net>

長久手市 市民記者 検索 | で検索

◀メールアドレスの変更について▶

HPを見る
(記事ID 8671)

4月から「市民相談室」は「悩みごと相談室」に名称を変更し、総務部からくらし文化部に異動します。

4月1日以降、各課のメールアドレスが変わりますので、ご注意ください。

部名等	課名	電話番号 ※市外局番(0561)	メールアドレス
市長公室	政策秘書課	56-0634(政策係)	seisaku@nagakute.aichi.jp
		56-0603(秘書係)	
	経営企画課	56-0600	keiei@nagakute.aichi.jp
	人事課	56-0604	jinji@nagakute.aichi.jp
総務部	情報課	56-0601	joho@nagakute.aichi.jp
	行政課	56-0605	gyosei@nagakute.aichi.jp
		56-0606	zaisei@nagakute.aichi.jp
	財政課	56-0606	zaisei@nagakute.aichi.jp
	市民課	56-0607	shimin@nagakute.aichi.jp
総務部	税務課	56-0608(市民税係)	zeimu@nagakute.aichi.jp
		56-0609(資産税係)	
くらし文化部	収納課	56-0610	shuno@nagakute.aichi.jp
	たつせがある課	56-0602	tatsuse@nagakute.aichi.jp
	悩みごと相談室	56-0551	soudan@nagakute.aichi.jp
	安心安全課	56-0611	anshin@nagakute.aichi.jp
	環境課	56-0612	kankyo@nagakute.aichi.jp
	生涯学習課	56-0627(生涯学習係)	gakushu@nagakute.aichi.jp
		63-1000(杵ヶ池体育館)	
文化の家	61-3411	bunka@nagakute.aichi.jp	
福祉部	福祉施策課	56-0553	f-shisaku@nagakute.aichi.jp
	福祉課	56-0614(福祉係)	fukushi@nagakute.aichi.jp
		56-0640(保護係)	
	長寿課	56-0631(いきいき長寿係)	chouju@nagakute.aichi.jp
		56-0613(介護保険係)	
		56-0639(地域支援係)	
	子育て支援課	56-0615(保育係・施設係)	kosodate@nagakute.aichi.jp
		56-0616(子ども未来係)	
		56-0633(子ども家庭係)	
	保険医療課	56-0617(医療係)	iryu@nagakute.aichi.jp
56-0618(国保年金係)			
健康推進課	63-3300(保健センター)	kenkou@nagakute.aichi.jp	
建設部	土木課	56-0621	doboku@nagakute.aichi.jp
	都市計画課	56-0622	keikaku@nagakute.aichi.jp
	みどりの推進課	56-0552(緑化推進係)	midori@nagakute.aichi.jp
		56-0620(農政係)	
		64-0045(平成こども塾)	
	区画整理課	56-0623(区画整理係)	kukaku@nagakute.aichi.jp
		56-0635(公園西駅開発推進室)	
下水道課	56-0624	gesui@nagakute.aichi.jp	
会計管理者	会計課	56-0629	kaikei@nagakute.aichi.jp
消防	消防本部総務課	62-3001(庶務係)	shobosoumu@nagakute.aichi.jp
		62-7886(消防係)	
	消防本部予防課	62-1152	shoboyobo@nagakute.aichi.jp
教育部	消防署	62-0119	shobosho@nagakute.aichi.jp
		56-0625	
	教育総務課	56-0626(指導室)	kyoiku@nagakute.aichi.jp
		56-0625	
給食センター	62-3910	kyushoku@nagakute.aichi.jp	
中央図書館	63-8006	toshokan@nagakute.aichi.jp	
議会事務局		56-0628	gikai@nagakute.aichi.jp
監査委員事務局		56-0632	kansa@nagakute.aichi.jp

4月イベントカレンダー

・広報紙に掲載の情報を一覧にしたもの
 ・子供・親子向けイベントをピンク色、シ
 ・行事名後の丸囲みの数字は広報紙の
 四角囲みの数字は過去の広報紙に掲載

日	月	火	水
 7:00 歩けあるげ運動 26 9:00 休日窓口の開設 12 3月 9:00 マイナンバーカード・通知カードの休日窓口 31 9:30 日進市岩崎城春まつり 16 10:00 長久手古戦場桜まつり 14 3月 10:00 まちセンまつり 14 3月 10:00 竹の食器「モーニングセット作り」 23 3月 2	 10:00 いきいき倶楽部 (楓老人憩の家) 14 3	 10:00 いきいき倶楽部 (先達集会所) 14 10:30 大人のおはなし会 (読書会) 21 4	 10:00 いきいき倶楽部 (茜老人憩の家) 14 5
8:40 春季バドミントン大会 28 3月 9:00 春の市民テニス大会 (ダブルス) 28 3月 9:00 狂犬病予防集合注射 30 10:00 カブトムシの幼虫探しと飼育箱作り 23 3月 10:00 茶会(色金山) 31 13:00 プチNAF「クーティガーナを作ろう」 in 庭屋稀月 25 9	10:00 いきいき倶楽部 (椿荘) 岩7地区 14 10	10:00 いきいき倶楽部 (下山集会所) 14 10:00 リズムあそび・びよんびよん (青少年児童センター) 21 11	 10:00 いきいき倶楽部 (三ヶ峯集会所) 14 12
9:00 応急手当講習会 27 9:00 狂犬病予防集合注射 30 9:30 春季市民弓道大会 28 3月 9:30 工房2 利用講習会 30 10:00 鯉のぼりを作ろう 23 3月 13:30 協働まちづくり活動 助成金成果報告会 29 16	13:20 名古屋外国語大学特殊講義 <講義C>【初回】 31 17	10:00 いきいき倶楽部 (長湫八分会集会所) 14 10:00 幼児教室(下山児童館) 22 18	10:00 幼児教室(西児童館) 22 14:30 いきいき倶楽部 (三ヶ峯集会所) 14 19
9:00 マイナンバーカード・通知カードの休日窓口 31 10:00 竹と色紙の風車を作ろう 23 3月 10:00 総合計画愛称総選挙(最終選考) 5 12:00 出張! ガレリアコンサート 24 23	10:00 いきいき倶楽部 (永和荘) 14 15:00 名古屋外国語大学特殊講義 <講義B>【初回】 31 24	10:00 いきいき倶楽部 (色金老人憩の家) 14 10:00 幼児教室(青少年児童センター、 市が洞児童館) 22 25	10:00 いきいき倶楽部 (色金老人憩の家) 14 10:00 幼児教室(青少年児童センター、 市が洞児童館) 22 26
9:00 第20回さつき杯6人制 バレーボール大会(女子) 28 3月 30			

統計情報

総人口	56,517	+15
男性	28,116	-14
女性	28,401	+29
世帯数	22,871	+13

転入	223
転出	243
出生	59
死亡	24
うち孤独死・孤立死※	1

※消防に通報があったが、既に死亡した状態であった単身者の方や死亡後に発見された方などで、生活状況を把握できた場合の総数です。

	2月	29年累計	前年同期
救急	140	340	309
火災	1	1	1

	2月	29年累計	前年同期
死亡	0	0	0
重傷	0	4	2
軽傷	35	67	52

	2月	29年累計	前年同期
刑法犯	38	105	102
うち入盗	0	7	17

4月 各種相談 (※相談日以外もお気軽にお問い合わせください。)

内容(予は要予約)	とき	ところ
行政	11日(火) 13:30-16:30	本庁舎2階 打合せ室1
不動産相談	12日(水) 13:00-16:00	
司法書士相談	6日(木)、20日(木) 13:30-17:00	
法律(初回相談者優先)	13日(木)、27日(木) 13:00-16:00	
行政書士相談	20日(木) 9:30-12:00	
交通事故・相続等相談(予約3日前までに)	3日(月)、24日(月) 10:00-15:00 (12:00-13:00除く)	西庁舎2階 悩みごと相談室
消費生活相談	毎週月・火・水・金曜日 (第5週の金曜日を除く) 10:00-16:00 (月曜日は9:00~12:00)	
人権	20日(木) 13:30-16:30	福祉の家1階 相談室 電話相談も可
生活困窮者相談	火~土(29日を除く) 9:00-16:00	福祉の家1階 相談室
年金	21日(金) 10:00-16:00 (12:00-13:00除く)	本庁舎1階 相談室

です。ただし、相談など一部に掲載を省略しています。
 ニア向けイベントは緑色で表記しています。
 該当ページを表しています。(例：①は1ページの意味)さらにその後の
 載していることを表しています。(例：②回は2月号の意味)

5月の主なイベント

5日(金・祝)	9:00 市民バレーボール大会 (さつき杯・6人制男子)⑭
6日(土)	10:00 お茶つみとキッズ茶の湯体験⑮
7日(日)	10:00 カンテレを作ろう⑮
9日(火)	10:00 たけのこクラブ【初回】⑫
10日(水)	9:30 防火管理講習会⑩ 10:00 手話奉仕員養成講座【初回】⑩
11日(木)	9:30 防火管理講習会⑩ 9:45 日本語教室【初回】⑩ 10:30 親子で遊ぼう教室【初回】⑫
13日(土)	10:00 代かき体験⑮ 13:30 里山散策「新緑の葉っぱや草を 試食してみよう」⑮
14日(日)	9:00 市民年齢別テニス大会⑭ 10:00 茶会(色金山)⑪ 10:00 母に贈ろう手作りの「花束と メッセージカード」⑮
16日(火)	10:30 みんなあつまれ!! あそびの ひろば⑫
17日(水)	10:00 幼児安全法講習会⑫
18日(木)	9:00 いきいき!エルダー塾【初回】⑪
20日(土)	10:00 田植えと田植え食を 体験しよう⑮
21日(日)	8:00 春の自然歩道を歩こう⑭
26日(金)	13:30 シルバー人材センター 入会説明会⑬
28日(日)	10:00 書道・さし絵講習会⑮
30日(火)	9:30 障がい福祉サービス事業所 見学ツアー⑭

木	金	土
10:00 いきいき倶楽部 (段ノ上集会場)⑭ 11:00 乳幼児向けおはなし会⑫	10:00 いきいき倶楽部 (椿荘)岩6地区⑭	9:30 福祉の家抽選会⑭⑬月 10:00 こどもファーム【初回】⑫⑬月 10:30 おはなし会⑫ 14:00 あのドクターにあのお話を⑮ 14:00 工作(南児童館)⑫
6	7	1
10:00 リズムあそび・ぴよんぴよん (下山児童館)⑫	10:00 リズムあそび・ぴよんぴよん (下山児童館)⑫	9:30 ネイチャー探検隊⑫ 9:45 日本語教室【初回】⑩ 10:00 春の里山で昆虫を見つけよう⑮⑬月 13:30 キッズ放送隊【初回】⑫⑬月 13:30 クッキング⑫ 14:00 工作(青少年センター、下山・上郷・市が洞児童館)⑫ 14:00 おはなし会⑫ 15:00 乳幼児向けおはなし会⑫
13	14	8
10:00 リズムあそび・ぴよんぴよん (上郷児童館)⑫ 11:00 乳幼児向けおはなし会⑫	10:00 幼児教室(南児童館)⑫ 15:00 名古屋外国語大学特殊講義 <講義A>【初回】⑪	10:00 タケノコ掘りと調理体験⑮⑬月 10:00 ファミリー・サポート登録講習会⑫ 10:00 お抹茶と花をたのしもう!⑫ 10:30 いちにちおはなし会⑫ 12:00 レクバレー審判講習会⑮⑬月 14:00 工作(西児童館)⑫
20	21	15
10:00 リズムあそび・ぴよんぴよん (南児童館)⑫	10:00 幼児教室(上郷児童館)⑫ 13:30 認知症家族交流会⑫ 13:30 シルバー人材センター 入会説明会⑬	12:30 長久手百景みらっセッター⑭
27	28	22
		昭和の日 29

問 合 先	内 容 (☎は要予約)	と き	と ころ	問 合 先
悩みごと相談室(56-0551)	ボランティア	1日(土) 10:00-11:30 12日(水)、25日(火) 13:30-16:30	福祉の家1階 ボランティアプラザ	ボランティアセンター (61-3434)
	女性相談	14日(金) 10:00-15:30 28日(金)	西庁舎2階 第8会議室 本庁舎2階 第2会議室	子育て支援課(56-0633)
	☎発達相談	13日(木)、27日(木) 11:00-16:00	西庁舎1階 子育て支援センター	子育て支援課(56-0633)
	家庭児童相談室 虐待等相談・通告	月~金 9:00-17:00		家庭児童相談室専用ダイヤル (63-9500)
消費生活相談窓口 (64-6503) ※消費生活相談専用電話 番号になりました。	☎成年後見	27日(木) 13:30-16:30	北庁舎2階 和風会議室	尾張東部成年後見センター (75-5008)
	☎ひとり親家庭	毎週月・水・金 10:00-15:30	本庁舎1階 相談室	子育て支援課(56-0616)
	☎子育て相談(就学前児童)	13日(木)、19日(水) 予約時調整	保健センター	健康推進課(63-3300)
	☎こころの相談室	平日 8:30-17:15 要予約		瀬戸旭医師会館 相談室
社会福祉協議会(62-4700)	☎こころの健康相談	19日(水) 10:00-12:00	商工会館	商工会(62-7111)
保険医療課(56-0618)	金融相談(事業用資金)	18日(火) 10:00-12:00		
	税務指導(事業者対象)	18日(火) 10:00-16:00		

妊娠・出産・育児までの切れ目ない支援を進めるための、新しい事業がスタートします

問 健康推進課 ☎63-3300

母子保健コーディネーター

記事ID 9873
HPを見る

「どこに相談したら?」「どういったサービスがあるの?」など、いろいろな育児や妊娠中のハテナにお答えします。

「こんなこと聞いていいの?」「相談先違うかな?」という不安もあるかもしれませんが、必要時、担当窓口へご案内・おつなぎしますので、何でもお気軽にご相談ください。

健康推進課(保健センター)で直接の相談をご希望される場合、不在の場合もありますので、電話で確認のうえ、お越しください。



産後ケア 訪問型

記事ID 9874 HPを見る

赤ちゃん訪問の他に、心身の不調や育児不安等がある産婦さんを対象に助産師が訪問し、授乳や沐浴などの育児手技についての助言や相談を行います。

対 産後4か月になる前日までの産婦さん(希望者)

内 【利用料】60分1回1500円

【利用回数】1人、2回まで

【利用可能日】平日9:00~16:00

【訪問先】市内のみ



のびのび計測 出張版

記事ID 9875 HPを見る

保健師が体重計を持って児童館に出張します。平成28年4月にスタートした、大好評の「のびのび計測」。現在は月1回保健センターでの開催のみになっていますが、気軽に計測できるように、おうちの近くの児童館に出張します。もちろん、計測後何か心配事がありましたら、ご相談もお受けします。この機会に児童館デビューしてみませんか? 毎月の予定は保健ガイドをご覧ください(今月号は35ページ)。



長湫北保育園の移転について

問 子育て支援課 ☎56-0615 記事ID 9916 HPを見る

長湫北保育園は、4月から鴨田地内に移転します。定員は266人です。新所在地:鴨田1001番地2 電話番号:62-2930(変更なし)



私立保育園 子育て支援事業

記事ID 5688
HPを見る

保護者同士の情報交換や楽しいプログラムを用意してお待ちしています。車での来園はご遠慮ください。

対 未就園児とその保護者

	アスクはなみずき保育園 問 ☎64-5161	アインながくて保育園 問 ☎62-4158
とき	6月28日、7月26日、 8月30日、9月27日、 10月25日、11月22日、 12月13日、 平成30年1月24日、 2月28日、3月14日 10:00~11:00	5月17日、6月14日、 7月12日、9月13日、 10月4日、11月8日、 平成30年1月17日、 2月7日、3月7日 10:00~11:00
ところ	仲田1609番地	山桶117番地

みらい子育てネットながくて お抹茶と花をたのしもう!

記事ID 9389

HPを見る

問 子育て支援課 ☎56-0616

時 4月22日(土) 10:00～ 場 青少年児童センター 1階 多目的室

対 市内在住の小学生 先着20人 料 無料

申 4月7日(金)から19日(水)までに、青少年児童センターの受付箱に申込書を入れてください。
申込書は各児童館にあります。電話申込不可。



中央図書館 おはなし会

記事ID 9866

HPを見る

問 中央図書館 ☎63-8006

行事名	日時	対象	
乳幼児向けおはなし会	6日(木) 11:00～11:30 ★ブックスタート事業併用日	乳幼児とその保護者	
	20日(木) 11:00～11:30		
おはなし会	15日(土) 15:00～15:30 ★ブックスタート事業日	市内在住の満2歳1か月までの子とその保護者	
	8日(土) 10:30～11:30 15日(土) 14:00～14:30	幼児から低学年とその保護者	
いちにちおはなし会	22日(土) 子ども読書の日	10:30～11:00	子ども～大人 (英語)
		11:10～11:40	乳幼児
		11:50～12:40	3歳～5歳児
		13:30～14:15	小学校低学年
		14:30～15:15	3歳～5歳児
15:30～16:15	小学生		
大人のおはなし会(読書会)	4日(火) 10:30～11:30	18歳以上の人	

★ブックスタート事業とは、絵本を介して親子が心ふれあうきっかけを作る活動です。絵本などの入った布バッグ(ブックスタートパック)をプレゼントします。対 市内在住の2歳1か月になるまでの子※1人1回限り 持 親子(母子)健康手帳

子育て支援センターの行事

記事ID 1463

HPを見る

問 子育て支援センター ☎56-0638

行事名	とき	ところ	対象	申込方法
リズムあそび・ ぴよんぴよん	4/11(火) 10:00～11:00 (記事ID 8200) HPを見る	青少年 児童センター	市内在住の就園前の 幼児と保護者	事前申込不要
	4/14(金) 10:00～11:00 (記事ID 8449) HPを見る	下山児童館		
	4/20(木) 10:00～11:00 (記事ID 9871) HPを見る	上郷児童館		
	4/27(木) 10:00～11:00 (記事ID 9230) HPを見る	南児童館		
※各児童館で学期に1回ずつ開催予定。 駐車場の用意がないため、徒歩または自転車で 来館できる最寄りの児童館で参加してください。				
みんなあつまれ!! あそびのひろば (記事ID 8212) HPを見る	5/16(火) 10:30～11:30 内 親子でわらべうたや 触れあい遊びを楽しみます。	子育て 支援センター 多目的ルーム	「よちよちクラス」 市内在住の 0歳11か月までの 幼児と保護者	4/17(月) 10:00～申込。 電話申込可。先着12組。 持 バスタオル等敷物1枚 (子どもを寝かせます)
親子で遊ぼう教室 (記事ID 8450) HPを見る	5/11(木)・18(木)・25(木) 10:30～11:30 (全日参加必須)	農村環境 改善センター 多目的ホール	市内在住の2歳または3歳 (講座初回現在)の幼児と 保護者	4/10(月) 10:00～申込。 電話申込可。先着20組。
ファミリー・サポート 登録講習会 問 64-5280 (記事ID 8099) HPを見る	4/22(土) 10:00～15:00 (依頼会員は午前のみ)	西庁舎3階 学習室1・2	依頼会員：市内在住、在勤、 在学の人 援助会員：市内在住の人	4/15(土)までに申込。 ※託児希望の場合は 4/12(水)まで

※4月22日(土)はファミリー・サポート登録講習会のため、9:00～13:00は臨時休館です。

日本脳炎ワクチン予防接種

問 健康推進課 ☎63-3300 (記事ID 1186) [HPを見る](#)

日本脳炎予防接種は、平成17年から接種の積極的な勧奨を差し控えていましたが、現在新たなワクチンにより日本脳炎予防接種(第1期及び第2期)を実施しています。下記の対象者であれば無料で接種を受けることができます。

- 対** ①第1期(計3回) 対象年齢:生後6カ月～7歳半
 ②第2期(1回) 対象年齢:9～12歳
 ※平成7年4月2日～平成19年4月1日生まれの20歳未満の子及び平成19年4月2日～平成21年10月1日生まれの9歳以上13歳未満の子で、日本脳炎の接種不足分がある場合も対象
- 申** ①の人は3歳児健診の案内に予診票を同封し、郵送します。
 ②の人は9歳の時期に個別で予診票を郵送します。
 それ以外の人は、母子健康手帳を持って、健康推進課(保健センター)へお越しください。

たけのこクラブ前期参加者募集

問 各保育園 (記事ID 1522) [HPを見る](#)

保育プログラムに基づき、体を動かして遊んだり、情報交換などをして楽しみましょう。

- 時** 5月9日、6月13日、7月11日、8月8日、9月12日の火曜日、全5回 10:00～11:30
- 場** 上郷(☎62-3173)、色金(☎62-0136)、長湫東(☎62-0033)、長湫西(☎62-1665)、長湫北(☎62-2930)、長湫南(☎64-3733)
 ※車では来園できません
- 対** 市内在住の未就園児とその親、各園40組
- ¥** 未就園児一人につき500円
- 申** 4月11日(火)、12日(水)の10:00～15:00に各保育園で受付。複数園への申込不可。応募多数の場合は抽選。

幼児安全法講習会

(記事ID 8766) [HPを見る](#)

問 福祉課 ☎56-0614

- 時** 5月17日(水) 10:00～12:00
- 場** 西庁舎3階 研修室 **内** ケガに対する対処法・異物除去
- 対** 小さな子どものいる保護者等 先着20人 託児8人まで。※要事前申込。
- 持** 特になし(託児を希望の場合は、紙おむつ・飲み物など)
- 他** 動きやすい服装でお越しください。 **¥** 無料
- 申** 4月3日(月)から5月2日(火)までに福祉課に電話申込。



児童館の行事

(記事ID 4874) [HPを見る](#)

各館オリジナルの大会を開催します!! **時** 14:00～16:00
 自由参加。日程等は、じどうかんだよりをご覧ください。

行事名・対象時間 対象・定員	青少年児童センター ☎62-1712	下山児童館 ☎62-5680	上郷児童館 ☎62-0801	西児童館 ☎61-1500	南児童館 ☎63-5666	市が洞児童館 ☎64-5621
工作「プラ板工作」 14:00～16:00 定員:各20人	15日(土)	15日(土)	15日(土)	22日(土)	8日(土)	15日(土)
幼児教室 10:00～11:00 対象:幼児とその保護者 手遊び、工作、読み聞かせ、体操など	26日(水)※	18日(火)◎	28日(金)※	19日(水)◎	21日(金)◎	26日(水)
クッキング 13:30～15:30 定員:小学生20人	15日(土)	なめらかプリンを作ります。 申 4月1日(土)16:00から青少年児童センターで受付。電話申込不可。 4月から年度が変わるため、3月に参加した人も申し込みができません。				
ネイチャー探検隊 9:30～11:30 定員:5人	15日(土)	場 長湫南部公園 内 市が洞の自然観察をしよう。 申 4月8日(土)9:30から青少年児童センターで受付。電話申込可。				

平成こども塾5月の一般プログラム

記事ID 4554

HPを見る

問 平成こども塾 ☎64-0045

- 対** 小・中学生(小学1～3年生については、保護者のサポートをお願いします。)
- 申** 4月4日(火)9:00から電話または窓口で申込。先着順。グループ・代理申込不可。
受付初日に限り、申し込むことができるプログラムは1つまで。

タイトル	とき	費用	定員	内容
カンテレを作ろう	5/7(日) 10:00～12:00 *受付9:45～	400円	15人	フィンランドの民族楽器カンテレを作って演奏しよう。カンテレとは、弦をはじく、お琴のような楽器です。 企画:平成こども塾サポート隊創作班 持 作業しやすい長袖・長ズボン
代かき体験	5/13(土) 10:00～12:00 *受付9:45～	なし	30人	水をはった田んぼで昔ながらの代かきを体験します。 企画:平成こども塾サポート隊食と農班 ※こどもファーム会員も一緒に参加します。 持 帽子・汚れてもよい服装・軍手、不要な靴下、着替え(靴下含む)
里山散策「新緑の葉っぱや草を試食してみよう」	5/13(土) 13:30～15:30 *受付13:15～	100円	30人 保護者を含む	葉や草が食べられることを知って、災害や遭難した時に活用できることを体験しよう。雨天の場合、室内でプログラムを行います。 企画:平成こども塾サポート隊自然班 講師:川合 壽之先生(森林インストラクター) 持 長袖・長ズボン、運動靴、軍手、帽子、筆記用具
母に贈ろう 手作りの「花束とメッセージカード」	5/14(日) 10:00～12:30 *受付9:45～	300円	20人	両親への感謝の気持ちを込めて手作りの花束を作り、メッセージカードとともに渡そう。低学年向けプログラム。終了時刻が変わることがあります。 企画:平成こども塾サポート隊創作班 持 特になし
書道・さし絵講習会	5/28(日) 10:00～12:00 *受付9:45～	300円	10人	漢字一文字を書きます。筆順を正しく書くことで文字が美しく書けます。絵手紙の描き方も学ぼう。 ※書道・さし絵講習会の会員も一緒に参加します。 企画:平成こども塾サポート隊創作班 持 (あれば)習字道具

平成こども塾5月の抽選プログラム

記事ID 4554

HPを見る

- 対** 小・中学生(小学1～3年生については、保護者の方のサポートをお願いします。)
- 申** 104円の往復はがきでこども塾あてに申込。4月5日(水)までの消印有効。抽選結果は4月20日(木)までに返信はがきで連絡します。
【あて先】〒480-1311長久手市福井1590-50 平成こども塾
【記入項目】①プログラム名 ②参加されるお子さんの氏名・学校名・学年 ③連絡先(携帯番号)
④情報は何から得たか(学校・たより・広報・メール・その他) ⑤参加される大人の人数
※返信欄に住所・氏名をお書きください。

タイトル	とき	費用	定員	内容
お茶つみとキッズ茶の湯体験	5/6(土) 10:00～14:00 *受付9:45～	200円	50人 保護者を含む	お茶の栽培について学び、実際に茶畑で茶つみを体験します。つみ取った若葉を手もみでお茶にし、新茶の香りと味を楽しみます。 ※こどもファーム会員も一緒に参加します。 企画:平成こども塾サポート隊食と農班 講師:伊藤 雅絵さん 持 弁当、帽子、軍手
田植えと田植え食を体験しよう	5/20(土) 10:00～14:00 *受付9:45～	400円	20人 保護者を含む	田植えを体験して米作りの大切な作業を知ろう。また、田植えが終わった時期に昔行われていた田植え食を体験しよう。 ※こどもファーム会員も一緒に参加します。 企画:平成こども塾サポート隊食と農班 持 マスク、エプロン、バンダナ、軍手、帽子、不要な靴下、着替え(靴下含む)

※水筒(お茶)、タオルを持って来てください。※キャンセルの連絡は、2日前までをお願いします。

認可外保育施設通所助成金

問 子育て支援課 ☎56-0615 (記事ID 1521) [HPを見る](#)

認可外保育施設等に通う児童を養育している人に助成金を支給しています。詳しくは市HPをご覧ください。

対 本市に住民登録があり、認可外保育施設等に通っている、保育が必要(認可保育所入所基準を満たしていること)な満6か月経過後から3歳未満児

申 助成金交付申請書及び各種添付書類

見えない、見えにくい子どもの教育相談

問 県立名古屋盲学校 ☎052-711-0009 (記事ID 8469) [HPを見る](#)

「子どもの見え方や色の見え方が気になる」、「黑板や教科書等の文字が見えにくい気がする」など、目のことで困っている子どもの生活や学習について気軽にご相談ください。また、社会人でも、視覚障害が気になる人もご相談ください。

時 月～金曜(祝日を除く) 9:00～17:00

場 名古屋市千種区北千種1-8-22

① 障がい福祉サービス事業所見学ツアー

問 福祉課 ☎56-0614 (記事ID 8619) [HPを見る](#)

市内にある就労等に関する障がい福祉サービス事業所での作業内容や職場環境、実際に働いている所を見ることができます。(定員は各日20人程度)

時 5月30日(火)、6月5日(月) 9:30～12:10 ※1日のみの参加可

場 市役所正面玄関前集合

内 バスで市内にある就労等に関する障がい福祉サービス事業所を順番に見学(各日で見学先が異なります。詳細は市HPをご覧ください。)

② 障がいのある人の就労に向けた進路相談会

問 福祉課 ☎56-0614 (記事ID 8620) [HPを見る](#)

障がいのある人の今後の進路について検討している人はもちろん、障がい福祉サービスの制度について知りたい人など、ぜひご参加ください。※当日参加可

時 6月6日(火) 9:30～12:00 (9:00 開場)

場 西庁舎3階 研修室

内 学校卒業後の進路や障がい福祉サービスの利用手続きに関する説明、相談支援事業所等に関する説明、市内にある就労等に関する障がい福祉サービス事業所による個別相談会

【①②共通】

対 特別支援学校小・中・高等部の在学生の保護者、小学校及び中学校特別支援学級生徒の保護者、その他進路決定に携わる人など

申 ①は5月12日(金)までに、②は5月19日(金)までに、申込用紙をFAX(63-2940)、メールにて福祉課へ提出。電話申込可。高校卒業間近の在学生の保護者など、進路決定までの期間が短い人を優先します(①は、後日、福祉課より参加可否の連絡をします。)。申込用紙については福祉課、市障がい者相談支援センター及び市HPにあります。



長久手市文化の家
NAGAKUTE Cultural Center



文化の家は改修工事期間中ですが事務室は開いています。
時 9:00～19:00(月曜休館、祝日の場合は翌日)

長久手百景みらっせツアー [HPを見る](#) (記事ID 9915)

長久手市内をバスと徒歩で巡るスペシャルツアーです! サプライズな演出が盛りだくさん! 住んでいる人も、そうでない人も、長久手の魅力を再発見してみませんか?

時 4月29日(土・祝) 12:30～16:30(予定)

場 文化の家集合 ¥500円 対 小学生以上

申 4月6日(木)から15日(土)までに、電話またはメールにて申込。①参加者名②参加人数③年齢④電話番号⑤住所をお伝えください。先着20人。

出張! ガレリアコンサート [HPを見る](#) (記事ID 9714)

Vol.158 ビバ! シネマ

美しい映画音楽をはじめ、懐かしの名曲から最新曲までお届けします。

時 4月23日(日) 12:00開演

場 福祉の家1階 交流ストリート

内 【出演】本田美香(ソプラノ)、笠木厚憲(テノール)、横田真規子(ヴァイオリン)、坪内浩文(オンド・マルトノ)、市橋あゆみ&鈴木彩(キーボード)

ながくてアートフェスティバル(NAF)関連企画
プチNAF「クレーシングナーを作ろう」in庭屋稀月 (記事ID 9900)

[HPを見る](#)

広報でもおなじみクレーシングナーを作ります。今回は、ミシンがすでにかけてある軍手を使って全身を作ります。NAF参加会場での開催です。稀月オリジナルブレンド珈琲付き。コーヒーを飲みながら、楽しく作りましょう。

時 4月9日(日) 13:00~15:00

場 庭屋稀月(岩作城の内20-1)

※駐車場に限りがあります。

対 大人5人

¥ 1,380円

内 【講師】伊東江利子

申 4月2日(日)から文化の家窓口
 または電話申込。先着順。

問 当日連絡先61-5885(庭屋稀月)



チケット
取り扱い

問 文化の家 ☎61-2888
問 Nピア ☎63-9200(窓口販売のみ)
問 チケットぴあ ☎0570-02-9999

チケット
販売日

今月発売のチケットは
ありません。

問 文化の家 ☎61-3411

文化の家 施設利用抽選会

- ◆ 5日(水) ホール【森、風】 H30. 4月分
- ◆ 12日(水) その他の施設 H29. 10月分

場 西庁舎3階 研修室

受付10:00~10:30 抽選会10:30~

※通常と会場・時間が異なります

【学生の利用者登録】

- ・学生の利用者登録の際は、必ず学生証の提示が必要です。
- ・新年度に際し、利用申請時に学生証の提示をお願いする場合があります。

平成29年度 文化の家アーツクール 第1期

(記事ID 7701) [HPを見る](#)

申 4月8日(土)~5月7日(日)までに申込用紙を文化の家1階事務室にある申込箱に投かん。電話申込不可。定員を超えた場合は、5月10日(水)14:00から公開抽選。市内在住者優先。結果は、申込者全員に郵便で連絡します。受講可能となった人は、5月30日(火)までに受講料を支払ってください。詳細は募集要項をご覧ください。支払い済みの受講料は返金できません。

講座名	曜日	初回	時間	回数	会場	対象	定員	受講料	教材費	講師
誰かのためにパンをつくらう	火	6/6	10:15~13:30	9	食文化室	15歳以上	10	9,000円	14,400円	さいとうけいこ
フルートアンサンブル(初級者向け)	火	6/6	10:30~12:00	18	音楽室	15歳以上	8	14,000円	3,000円程度	妹尾寛子
フルートアンサンブル(中級者向け)	火	6/6	13:00~14:30	18	音楽室	15歳以上	12	14,000円	3,000円程度	妹尾寛子
チェロアンサンブルの愉しみ	火	6/20	15:00~16:30	19	音楽室	15歳以上	20	20,000円	2,000円程度	高木俊彰
絵画	水	6/7	14:30~16:30	10	美術室	15歳以上	16	8,000円	1,000円	山本輝
クラシックギター	木	6/22	14:30~16:00	17	音楽室	15歳以上	8	14,000円	1,500円程度	山田陽介
ジュニア弦楽アンサンブル講座	木	6/8	18:00~19:30	24	音楽室	小学生~高校生(18歳以下)	15	18,000円	4,000円程度	横田真規子
子ども美術・造形	土	6/24	10:00~11:30	18	美術室	年中児~小学6年生	25	15,000円	7,000円	加藤裕美
子どもクラシックバレエ(小1・2)	土	6/3	10:30~11:30	24	舞踊室	小学1・2年生	22	22,000円	10,000円程度	中谷友香
子どもクラシックバレエ(小3~中学生)	土	6/3	11:45~12:45	24	舞踊室	小学3年~中学生	22	22,000円	10,000円程度	中谷友香
大人クラシックバレエ	土	6/3	13:00~14:15	24	舞踊室	15歳以上	30	22,000円	10,000円程度	中谷友香
デッサン+アート	土	6/3	15:00~17:00	10	美術室	中学生以上	16	8,000円	1,000円	山本輝
戯曲セミナー~心に届く生きた台詞~	土	6/10	19:00~21:15	14	講義室2	15歳以上	30	10,000円	—	はせひろいち



対 市内在住・在勤・在学の人(申込時にそのことがわかるものを持参) ※受講者本人以外は、受講不可・教室への入室不可
申 次の期間に、対象者であることがわかるものを持参し、申込。電話申込不可。代理申込可(受講者本人の証明を持参)。

【☆の教室】受講料のほかに「がんばらっせ長久手スポーツクラブ」年会費が必要です(中学生以下500円、大人1,000円)。

【◆の教室】抽選会は、4月11日(火)10:00～。実施後、16日(日)16:30までに本申込及び受講料支払。

※期日までに本申込がない場合、当選を取り消します。繰り上げがあった場合のみ、補欠の人に連絡します。

※一般とは15歳以上(中学生を除く)です。 ※期間には予備日を含んでいます。

	教室名	期間・時間	回数	会場	受講料	対象	定員	申込
①	☆◆幼児体操4歳 (年中)金曜1期	5/12～7/14(金) 15:30～16:30	8	杵ヶ池体育館 柔剣道場	2,400円	H24.4.2～ H25.4.1生	30人	仮申込 4/1～7
②	☆◆幼児体操5歳 (年長)金曜1期	5/12～7/14(金) 16:45～17:45			2,400円	H23.4.2～ H24.4.1生	30人	仮申込 4/1～7
③	☆◆幼児体操4歳 (年中)土曜1期	5/13～7/15(土) 9:30～10:30			2,400円	H24.4.2～ H25.4.1生	30人	仮申込 4/1～7
④	☆◆幼児体操5歳 (年長)土曜1期	5/13～7/15(土) 10:45～11:45			2,400円	H23.4.2～ H24.4.1生	30人	仮申込 4/1～7
⑤	☆ピラティス 1期	5/2～8/8(火) 9:30～10:30(休:7/18)	12	杵ヶ池体育館 柔剣道場	6,000円	一般	30人	先着 4/4～
⑥	☆ボールボクササイズ 1期	5/2～8/8(火) 10:45～11:45(休:7/18)	12	杵ヶ池体育館 柔剣道場	6,000円	一般	30人	先着 4/4～
※バランスボールが必要です。各自でご用意ください。								
⑦	☆初心者テニス 1期	5/10～7/19(水) 9:00～11:00	8	杵ヶ池テニスコート	4,000円	一般(初級)	12人	先着 4/5～
⑧	☆ボールウォーキング 1期	5/12～7/14(金) 10:00～11:30	8	杵ヶ池体育館 杵ヶ池公園	4,000円	一般	25人	先着 4/7～
⑨	☆少年野球 年中・年長1期	5/12～7/21(金) 16:00～17:00	8	市民野球場	2,400円	H23.4.2～ H25.4.1生	20人	先着 4/7～
⑩	☆少年野球 小1～3年生1期	5/12～7/21(金) 17:15～18:45			2,400円	小学1～3年生	25人	先着 4/7～
⑪	☆少年野球 小4年生～中学生1期	5/12～7/21(金) 19:00～20:30			3,200円	小学4～中学3年生	30人	先着 4/7～
⑫	◆硬式テニス 土曜1期	5/13～7/22(土) 18:00～20:00	8	杵ヶ池テニスコート	4,000円	一般(初級)	12人	仮申込 4/1～7
⑬	バドミントン 1期	5/10～7/12(水) 10:00～12:00	8	杵ヶ池体育館アリーナ	2,000円	一般	30人	先着 4/5～
⑭	弓道	5/11～7/6(木) 18:30～20:30	8	古戦場公園 野外活動施設弓道場	2,000円	一般	15人	先着 4/6～
⑮	硬式テニス 木曜1期	5/11～7/20(木) 13:00～15:00	8	杵ヶ池テニスコート	4,000円	一般(初級・中級)	15人	先着 4/6～
⑯	硬式テニス 金曜1期	5/12～7/21(金) 13:00～15:00			4,000円	一般(初級・中級)	15人	先着 4/7～
⑰	卓球 1期	5/26～7/28(金) 19:00～20:30	8	杵ヶ池体育館アリーナ	2,000円	一般	20人	先着 4/7～
⑱	☆ボウリング 教室	5/10・5/24・6/14・6/28 (水)13:00～15:00	4	東名ボール	940円 (2ゲーム分) *貸靴代別途	一般	50人	先着 4/7～

第489回 歩けあるけ運動

スポーツ推進委員と南小学校周辺約5kmを1時間かけて歩きます。

時 4月2日(日) 7:00集合 *雨天の場合は9日(日) **場** 南小学校グラウンド



■ 春の自然歩道を歩こう

市外のコースをスポーツ推進委員と歩きます。

時 5月21日(日) 8:00市役所出発 *雨天中止

場 愛知県美浜町 オレンジライン

対 市内在住・在勤・在学の人(その証明を申込時持参)

料 中学生以上1,500円・小学生800円

申 5月2日(火)から杵ヶ池体育館に参加費を添えて申込。
先着98人。代表での申込は、一人で4人分まで。

■ 小学校体育館開放

どの学校でも気軽に参加できます。室内履き、運動のできる服装でお越しください。小学生以下は、保護者同伴をお願いします。

※いずれの日も、土曜日の19:00~21:00

ところ	とき	主な内容
長久手小学校	8、15日	ファミリーバドミントン
西小学校	8日	ビーチボールバレー
東小学校	8、15、22、29日	ビーチボールバレー
北小学校	8、22日	ショートテニス、バドミントン
南小学校	22日	ファミリーバドミントン、ミニテニス
市が洞小学校	8、22日	ビーチボールバレー、夢ボール

■ 初めてトレーニングルームを利用する場合

次のいずれかの方法で機器についてトレーナーの説明を受ける必要があります。

①トレーナー在館時間を確認のうえ来館

料 無料(部屋の利用は1回110円)

②トレーニング講習会(定員50人)

時 4月26日(水) 19:00~21:00

4月30日(日) 10:00~12:00

料 500円 **申** 4月1日(土)から前日までに申込

【①②共通事項】

対 中学生以下を除く市内在住、在勤、在学者

持 対象であることが確認できるもの、上靴

■ 愛知医科大学病院 運動療育センター プール開放

愛知医科大学のご厚意で開放しています。ルールとマナーを守って利用してください。

時 4月2,9,16,23,30日(日) 10:00~16:30

対 市内在住の15歳以上の人(中学生を除く)

持 スイミングキャップ、市民であることを証明できるもの

他 医師などから運動を禁止されている人および妊娠中の人は利用不可

体育協会主催 スポーツイベント

HPを見る **問** 杵ヶ池体育館 ☎63-1000 (記事ID 5361)

	市民バレーボール大会(さつき杯・6人制男子)	市民年齢別テニス大会
とき	5月5日(金・祝)9:00~	5月14日(日)9:00~※雨天中止
ところ	杵ヶ池体育館アリーナ	菖蒲池テニスコート 杵ヶ池テニスコート
対象	市および近隣市町(名古屋市・豊田市を除く)の中学生以上のチーム	・体協テニス協会会員 ・市内在住・在勤・在学の中学生以上
料金	1チーム2,000円。当日集金	1組3,000円。当日集金 ※体協テニス協会会員1人につき500円引き
申込方法	4月23日(日)16:30までに杵ヶ池体育館で申込。	5月13日(土)12:00までに杵ヶ池体育館で申込。

↑↑ まちの話題 ↑↑ ながくてフォトギャラリー



山本大臣が視察

やまもとこうぞう
山本幸三内閣府特命担当大臣(地方創生/規制緩和)が、西小校区共生ステーションなどを視察し、まちづくり協議会についての説明や、地域住民との交流活動をしている学生団体「DoNabe Net In あいち」との交流を行いました。

3/4
(土)



【応急手当講習会】もしものときのために応急手当や止血処置を身につけよう。

時 4月16日(日)9:00~12:00 **場** 消防本部3階 講堂 **対** 市内在住・在勤の人 **申** 電話で申込 **問** 消防署 62-0119 記事ID9853 **HP** を見る

HPを見る 記事ID 180

医療費制度のお知らせ

問 保険医療課 ☎56-0617

「子ども医療費受給者証」の有効期間が終了していませんか

「子ども医療費受給者証」の有効期間が終了した後、障害者医療、母子・父子家庭医療の受給資格がある場合は、引き続き助成を受けられますので、受給者証の申請手続きをしてください。

【障害者医療】

身体障害者手帳1～3級、療育手帳A,B、精神障害者保健福祉手帳1,2級などをお持ちの人

【母子・父子家庭医療】

遺児手当などの対象世帯で、所得制限の範囲内である場合



後期高齢者医療制度のお知らせ

75歳以上の方が加入する後期高齢者医療制度ですが、65歳以上で次のような一定の障がいがある人は、申請して認定されると後期高齢者医療制度に加入することができます。

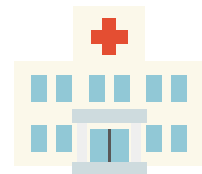
- 身体障害者手帳1～3級のいずれかに該当する人
- 療育手帳A判定の人
- 精神障害者保健福祉手帳1級または2級に該当する人
- 身体障害者手帳4級の音声機能または言語機能の障害に該当する人
- 身体障害者手帳4級の下肢障害
(1号…両下肢のすべての指を欠くもの、
3号…1下肢を下腿の2分の1以上で欠くもの、
4号…1下肢の機能の著しい障害)
のいずれかに該当する人

精神障がいにかかる入院医療費の自己負担額を支給します

精神保健および精神障害者福祉に関する法律第5条に規定する精神障害の入院治療にかかる医療保険適用分の自己負担額を全額支給します。

【支給申請に必要なもの】

- 医師の診断書(当該精神障がいの治療による入院であること及びその入院期間が明記されているもの)
- 精神病床での入院治療により自己負担した医療費の領収書
- 健康保険証
- 認め印(朱肉を使用するもの)
- 本人名義の通帳
- 加入保険から高額療養費等が支払われる場合は、その支払証明書



健康保険証に変更があったときは届出を

下記の医療費受給者証を使用している人で健康保険証の種類や記号番号などに変更があった場合は、新しい保険証、受給者証を持って届出してください。

- 子ども医療費受給者証
 - 障害者医療費受給者証
 - 母子・父子家庭医療費受給者証
 - 自立支援医療受給者証(精神通院)
- ただし、紙の保険証からカード式の保険証になった場合で、記号番号などに変更がない場合は、届け出の必要はありません。



生ごみ減量に関する補助金を利用してください

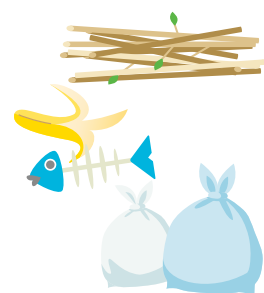
HPを見る 記事ID 1239

問 環境課 ☎56-0612

市では、コンポストや生ごみ処理機などの購入費の一部を補助しています。※いずれの補助金も予算の範囲内での交付となりますので、早めに申請してください。

対 本市に住民登録のある人(補助申請時に、住所がわかる身分証明書等の提示が必要)

申 環境課または市内の販売店にある申請書に(市HPからもダウンロード可)記入し、環境課に提出。



種類	コンポスト容器	生ごみ発酵用密閉バケツ	生ごみ処理機
処理方法	土と一緒に混ぜ込み、微生物の働きを利用、たい肥化	ボカシ肥を入れて、微生物の働きを利用、たい肥化	乾燥式・バイオ式などがあり、温風乾燥、微生物の働きによって分解
処理期間	3～6ヵ月	1～2週間	2～24時間
基数	1世帯2基まで	1世帯5基まで	1世帯1基まで
補助金の額	1基につき、上限 3,000 円	購入価格(税込)の半額 1基につき上限 1,000円	購入価格(税込)の半額 上限 20,000 円
購入先	あいち尾東農協長久手グリーンセンター	国内の販売店	国内の販売店

あなたの まちづくり活動を応援します

問 たつせがある課 ☎56-0602

あなたが地域で身近に感じる課題を何とかしようと活動を行うとき、または、その活動の幅をさらに広げ、継続していくためにNPO法人を設立しようとするときに必要な経費を助成します。詳細については、市HPにある募集案内をご確認ください。

HPを見る 記事ID 7041

協働まちづくり活動助成金

- 対** 次のすべてに該当する市民活動団体
- ・非営利で公益を目的として活動を行っている団体
 - ・現在市内で市民活動を行っている団体、または活動を始めようとする団体
 - ・規約、会則その他これに類するものを定めている団体
 - ・5名以上で構成されている団体(うち一人以上が市内在住・在勤・在学)
- 申** 4月7日(金)から24日(月)までにたつせがある課窓口で直接申請。
申請後、学識経験者などによる書類審査及び公開プレゼンテーションで助成団体を決定します(助成対象経費が5万円未満の場合は、書類審査のみ)。

HPを見る 記事ID 7046

NPO 法人設立支援助成金



- 対** 次の条件全てを満たしている団体
- ・市内に事務所または活動拠点を持ち、主に市内で活動し、今後も引き続き市内で活動を行う予定の団体
 - ・助成金の交付申請を行う年度の前2年度から申請年度までにNPO法人の認証を取得した団体、または、申請年度にNPO法人設立の認証を取得する予定の団体(所轄庁の愛知県に設立認証申請書を提出した団体に限る。)
- 申** 4月25日(火)から6月30日(金)までにたつせがある課窓口で直接申請。
申請後、学識経験者などによる書類審査及び面接審査を行います。

HPを見る 記事ID 10002

平成28年度長久手市協働 まちづくり活動助成金成果報告会

- 時** 4月16日(日) 13:30 ~ 16:00
場 まちづくりセンター集会室1



HPを見る 記事ID 523

まちに緑を増やしましょう

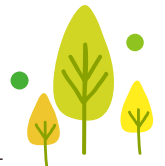
問 みどりの推進課 ☎56-0552

県の「あいち森と緑づくり事業」に基づく補助制度

- ① 緑の街並み推進事業**
市内の市街化区域及び市街化調整区域内の既存集落における民有地の建物、敷地に行う屋上緑化、壁面緑化、空地緑化、駐車場緑化及び生垣設置に対して助成します。
- 対** 緑化面積80平方メートル以上、生垣延長50メートル以上、その他にも要件があります。
- 他** 【補助金額】 対象経費の1/2。
ただし、基準額(屋上緑化、壁面緑化(3万円×㎡)、駐車場緑化(2万円×㎡)、空地緑化(1万5千円×㎡)、生垣設置(5千円×m)以内の金額(上限500万円)。
- ② 県民参加緑づくり事業**
市民団体等が市内の公有地において市民参加により行う植栽などの活動、体験学習事業に対して助成します。
- 対** 参加者が延べ100人以上の活動、事業。その他にも要件があります。
- 他** 【補助金額】 上限300万円。補助の対象となる経費には条件があります。

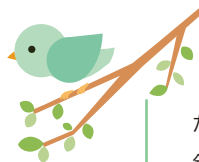
市の緑化補助制度

- ① 屋上緑化・壁面緑化**
市街化区域内の建築物・工作物の屋上緑化・壁面緑化を対象に、対象経費の一部を補助します。
- 対** 樹木、植栽およびそれらの設置に必要な経費。緑化面積3平方メートル以上、その他にも要件があります。
- 他** 【補助金額】 対象経費の1/2。
ただし、基準額(2万円×㎡)以内の金額(上限50万円)。
※屋上緑化・壁面緑化の両方を併せて申請する場合でも、補助金額は50万円までです。
- ② 生け垣の設置**
一定の条件を満たした生け垣を新たに設置する人を対象に、対象経費の一部を補助します。
- 対** 樹木、支柱およびそれらの設置に必要な経費。生垣延長3メートル以上、その他にも要件があります。
- 他** 【補助金額】 上限15万円。区分によって補助金額が異なります。



いずれの事業も、事業に着手する前に申請書類の提出が必要です。

- ・各事業の条件など、詳しいことは、問い合わせてください。
- ・いずれの事業も、予算の範囲内での助成事業のため、応募多数の場合、補助が受けられないことがあります。



より詳細な情報は、市ホームページで見ることができます。[長久手市](#) [検索](#)
http://www.city.nagakute.lg.jp



イベント

くらし環境

狂犬病予防集合注射

問 環境課 ☎ 56-0612
HPを見る 記事ID 5422

他市町村からの転入で、犬の転入手続きをしていない場合は、事前に環境課で手続きが必要です。会場で転入の手続きはできません。

4月9日(日)

場所	時間
福祉の家B駐車場	9:00~10:15
南小学校	10:40~11:20
市役所正面玄関	11:40~12:30

4月16日(日)

場所	時間
北小学校	9:00~9:40
長湫公民館	10:00~10:40
市が洞小学校	11:00~11:40

¥ 登録済犬3,400円、新規登録犬6,400円
※ つけ銭はありません

注意事項

- 登録済みの犬は、送付する通知ハガキを必ず会場に持ってきてください。動物病院で接種する場合もこのハガキが必要です。
- 新たに犬を飼い始めた人は、犬の生年月日・犬種などが分かるようにしてきてください。
- 犬を制御できる人が連れてきてください。また、犬が逃げ出さないように首輪を必ずつけてください。
- フンの始末のできる袋やスコップなどを持ってきてください。
- 【他】 飼い犬が死亡したときは、環境課窓口または電話にて届け出てください。引っ越しなどで、犬の所有者や所在地

など登録事項に変更があった場合は、鑑札を添えて、転出先の市町村へ届け出てください。

日本語教室受講者募集

問 市国際交流協会(たつせがある課内)
☎ 56-0602

HPを見る 記事ID 9852

市国際交流協会では、日本語を話したいという外国人のみなさんの声にお応えし、日本語教室を開催しており、平成29年度の受講者を募集します。

土曜日クラス

「ウェルカムにほんご教室」

時 4月15日から平成30年3月17日まで
の土曜日(全38回、8月はお休み)

9:45~11:15

場 西庁舎3階 公民館 他

木曜日クラス

「にほんごではなそうながくて」

時 5月11日から平成30年3月15日までの木曜日(全30回) 9:45~11:30
(予定)

場 西小学校区共生ステーション 他

【土・木曜日クラス共通事項】

¥ 受講料500円(受講料とは別で、市国際交流協会の会員登録と、年会費が500円必要です。)

申 たつせがある課窓口で受付。電話申込み可。途中からの参加も可能です。

福祉の家 工房2利用講習会

問 福祉の家 ☎ 64-6500
HPを見る 記事ID 3394

福祉の家の工房2には糸ノコ盤などの工作機器が備えられています。安全のために、初めて借りる場合は、事前に利用講習会にご参加ください。

時 4月16日(日) 9:30~11:30

場 福祉の家 工房2

¥ 無料

申 4月1日(土)から9日(日)までに福祉の家窓口または電話で申込。
先着3人(中学生以下は保護者同伴)。

防火管理講習会

問 消防本部予防課 ☎ 62-1152
HPを見る 記事ID 9912

防火管理者の資格を得るための講習を開催します。防火管理者とは、一定規模以上の建物について、火災を未然に防止し、火災による被害の軽減を図るため、防火管理に係わる消防計画を作成し、防火管理上必要な業務を計画的に行う責任者です。

時 5月10日(水)、11日(木)

9:30~16:30

※ 乙種防火管理講習は5月10日のみ。
甲種防火管理講習は両日とも。

場 消防本部3階 講堂

¥ テキスト代 3,500円

申 4月10日(月)から20日(木)までに予防課の窓口で申請。「あいち電子申請・届出システム」での申込可。電話申込不可。先着60人(ただし市内在住、在勤者を優先)。

健康・福祉

手話奉仕員養成講座

問 福祉課 ☎ 56-0614
HPを見る 記事ID 9881

時 5月10日~平成30年2月28日
までの毎週水曜日

10:00~12:00

場 福祉の家 集会室 他

対 長久手市・日進市・東郷町・豊明市に在住・在学・在勤の18歳以上の人で、手話奉仕員として活動する意思がある人

内 聴覚に障がいのある人と日常会話ができる程度の手話の知識や技術を学ぶ講座

¥ テキスト代 3,240円(講座初日支払)

申 4月28日(金)までに福祉課へ電話、FAX、郵便(必着)で申込。定員8人。申込多数の場合抽選。

文化・スポーツ

茶室で抹茶を 楽しみましょう!

問 生涯学習課 ☎ 56-0627

HPを見る 記事ID 5426

市文化協会と協働で、色金山の茶室などを一般開放し、茶道の作法を学びながら、抹茶を楽しめます。

時 毎月第2日曜日10:00~14:30
(8月、10月、翌1月を除く)

場 色金山歴史公園 茶室管理棟

¥ 一服250円(茶菓子付き)

名古屋外国語大学 特殊講義

問 名古屋外国語大学 ☎ 75-1725

HPを見る 記事ID 9046

時 <講義A>(テーマ:国際教養)

4月21日~7月21日毎金曜日
(全12回)、15:00~16:30

<講義B>(テーマ:駐日大使による講義)

【対 英語での授業のため英検2級以上資格取得者のみ】

4月24日~7月17日毎月曜日
(全13回)、15:00~16:30

<講義C>(テーマ:国際ビジネス)

4月17日~7月24日毎月曜日
(全15回)、13:20~14:50

場 名古屋外国語大学(駐車場なし)

申 4月6日(木)必着で、往復はがきに住所・氏名・年齢・TEL・メールアドレス・希望講義名(重複可)を記入の上、【宛先】(〒470-0197日進市岩崎町竹ノ山57 名古屋外国語大学現代国際学部)まで。応募多数の場合抽選。

募 集

心身障がい児介護員 (臨時職員)募集

問 子育て支援課 ☎ 56-0633

HPを見る 記事ID 9878

人数 1~2名程度

資格 特になし

業務 すぎのご教室(母子通園施設)での保育業務及び保護者への支援業務

賃金 時給1,160円

日時 月~金曜日(祝日除く)のうち週3~5日 8:30~15:30のうち5~6時間程度

※勤務日数等は応相談。

採用時期 平成29年5月以降

申 市指定の履歴書(写真貼付)を子育て支援課へ提出。採用が決まり次第募集を終了します。

いきいき!エルダー塾 塾生募集

問 生涯学習課 ☎ 56-0627

HPを見る 記事ID 10003

エルダーとは、豊かな人生経験を有し年齢を感じさせない高齢者のこと。この講座は話を聞くだけでなく、体験やグループでの自主活動を行う「参加型」の講座です。

時 5月18日~11月2日

(木曜日、全13回)9:00~12:00

対 市内在住在勤の60歳以上の人
先着30人

¥ 参加費9,000円 ※材料費を含む全13回分の合計費用。申込時に集金。返金不可。

持 筆記用具、その他の持ち物は該当講座の一つ前の講座時に説明

申 4月7日(金)9:00から21日(金)までに、生涯学習課の窓口にて受付。先着順。電話申込不可。

お知らせ

くらし環境

ごみの出し方について

問 環境課 ☎ 56-0612

HPを見る 記事ID 1227

①スプレー缶の穴あけは不要に

スプレー缶は、必ず中身を使い切ってから、もえないごみの日にスプレー缶専用のかごに入れてください。

スプレー缶を振ってみてシャカシャカ音がしたら中身が残っています。中身が残っていると火災の原因となり危険です。

火の気のない風通しのよいところで使い切るようにしてください。

②羽毛ふとんをエコハウスで回収

4月から羽毛ふとん(ダウン)をリサイクルするために、不要となった羽毛ふとんをエコハウスで回収します。リサイクルできる羽毛ふとんはダウンの割合が50%以上のものです。製品タグで確認してください。

マイナンバーカード・通知カードの 休日窓口の開設

問 市民課 ☎ 56-0607

問 市マイナンバーセンター ☎ 63-0178

HPを見る 記事ID 9902

平日にマイナンバーカード・通知カードを受け取れない人のために、休日窓口を開設します。※マイナンバーカードの受け取りは予約制です。

また、マイナンバーカードの申請を市役所でお手伝いすることもできます。

時 4月2日(日)、23日(日)
9:00~12:40

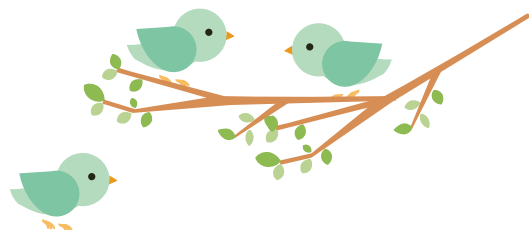
場 本庁舎1階 市民課

持【共通】通知カード、運転免許証などの本人確認書類、住民基本台帳カード(持っている場合のみ)

【受け取りの場合】個人番号カード交付・電子証明書発行通知書兼照会書(ハガキ)

【申請の場合】個人番号カード交付申請書、認印(ゴム印等不可)

他 4月2日(日)は休日窓口として、転入、転出などの受付も行います。詳しくは広報3月号14ページをご覧ください。



エコな生活を支援します

問 環境課 ☎ 56-0612

①雨水貯留槽設置費補助金

記事ID 1273

HPを見る

対 自ら居住する市内の住宅に雨水貯留槽を設置する人で市税の滞納がない人
【補助金額】雨水貯留槽及び付帯設備の購入に要する費用の2分の1以内。上限3万円。

②住宅用太陽光発電システム設置整備事業補助金

記事ID 1263

HPを見る

対 自ら居住する市内の住宅に太陽光発電システムを設置する人で市税の滞納がない人※補助対象となるシステムの要件があります。詳しくは市HPをご覧ください。

【補助金額】対象システム1kW当たり1万円(千円未満切り捨て、4kW・4万円を上限)

【①②共通】

申 雨水貯留槽の購入及び太陽光発電システムの設置に着手する日の7日前(土日祝日、年末年始除く)までに申込。平成29年度の申請は、予算の範囲内で、4月3日(月)9:00から先着順で受付。

③資源回収団体奨励金

記事ID 5445

HPを見る

子ども会やPTAなどの非営利団体が行う資源回収に奨励金を交付しています。奨励金の交付を受けるには、団体登録が必要です。

申 4月14日(金)～5月31日(水)に申込。申込書は4月14日(金)から配布。

平成29年度土地・家屋価格等縦覧帳簿の縦覧

問 税務課 ☎ 56-0609

HPを見る 記事ID 9839

時 4月3日(月)～5月31日(水)
8:30～17:00(土日祝日除く)

場 税務課

対 市内に所在する土地または家屋の固定資産税の納税義務者またはその代理人

持 本人確認書類
※所有者本人及び同居の親族以外の方が縦覧する場合及び納税義務者が法人の場合は、委任状を持参

平成29年度固定資産課税台帳の閲覧

問 税務課 ☎ 56-0609

HPを見る 記事ID 9840

時 4月3日(月)以降の8:30～17:00(土日祝日及び年末年始除く)

場 税務課

料 5月31日(水)まで無料、それ以降は1件200円

対 固定資産税の納税義務者、借地・借家人、代理人など

持 本人確認書類
※所有者本人及び同居の親族以外の方が閲覧する場合及び納税義務者が法人の場合は、委任状を持参
※借地人、借家人などの場合は、賃貸借契約書など権利関係を証明する書類を持参

4/6～15 春の全国交通安全運動

問 安心安全課 ☎ 56-0611

HPを見る 記事ID 9860

ストップ・ザ交通事故
～高めようモラル 守ろうルール～

＜運動の基本＞

子どもと高齢者の交通事故防止(高齢ドライバーの事故防止を含む)

＜取組重点＞

- 歩行中・自転車乗用中の交通事故をなくそう
- 後部座席を含めた全ての座席でシートベルトとチャイルドシートを正しく着用しよう
- 飲酒運転を根絶しよう

4/1～10 春の安全なまちづくり県民運動

問 安心安全課 ☎ 56-0611

HPを見る 記事ID 9861

＜年間スローガン＞

～3N(ない)運動 犯罪にあわない 犯罪を起こさせない 犯罪を見逃さない～

＜運動の重点＞

- 住宅を対象とした侵入盗の防止(年間取組事項)
- 特殊詐欺の被害防止
- 子どもと女性の犯罪被害防止
- 自動車盗の防止

血の池公園 トイレ改修完了

問 みどりの推進課 ☎ 56-0552

HPを見る 記事ID 587

血の池公園のトイレの建替え工事が完了します。新しいトイレは4月初旬からご利用いただける予定です。

健康・福祉

特別児童扶養手当等の支給額変更

問 (1)～(4)福祉課 ☎ 56-0614

問 (5)子育て支援課 ☎ 56-0616

下記の手当額が4月分から変更になります。

(1)特別児童扶養手当 記事ID 4121

1級51,500円→51,450円

2級34,300円→34,270円

HPを見る

(2)特別障害者手当(国支給分) 記事ID 4125

26,830円→26,810円

HPを見る

(3)障害児福祉手当(国支給分) 記事ID 4126

14,600円→14,580円

HPを見る

(4)経過的福祉手当(国支給分)

14,600円→14,580円

(5)児童扶養手当(第1子全部支給の場合) 記事ID 1491

42,330円→42,290円

対 市内在住で、支給要件に該当する児童(父母が婚姻を解消した児童、父または母が死亡した児童など)を監護している母、父、または養育者

HPを見る

障がい者タクシー料金 助成利用券の交付

問 福祉課 ☎ 56-0614
HPを見る 記事ID 4066

4月から利用できる障がい者タクシー料金助成利用券の交付をします。

対 身体障害者手帳(1・2級、下肢・体幹機能障害3級)、療育手帳(A・B判定)、精神障害者保健福祉手帳(1・2級)の所持者

内 【助成額】上限650円
 【交付枚数】年間52枚

申 身体障害者手帳、療育手帳または精神障害者保健福祉手帳と印鑑を持って、福祉課窓口にて申請。

申 治療開始前に健康推進課に申請してください。医療機関に受診の予約をし、治療を開始してください。治療は、概ね3か月で5回受診します。治療が完了したら、健康推進課で助成金の請求手続きをしてください。

他 領収書(医療機関・薬局で発行されたもの)は、すべて大切に保管してください。

途中で治療を断念した場合の治療費用は、一切助成されませんのでご注意ください。

国民年金保険料金額と 学生納付特例制度

問 保険医療課 ☎ 56-0618
HPを見る 記事ID 436

平成29年度の国民年金保険料額は月額16,490円です。

また、一定以下の所得の学生には、支払い猶予の制度があります。

対 本市に住民登録があり、大学等に在学している人

申 保険医療課窓口で、学生証の写し(有効期間の記載があるもの)または在学証明書を添えて、「国民年金保険料学生納付特例申請書」を提出。本人の署名または押印が必要です。

市政情報

寄附寄贈

問 教育総務課 ☎ 56-0625
HPを見る 記事ID 5364

市が洞小学校の図書購入費として、カネス工長久手店様から金28,000円。

広報ながくて3月号の 訂正とお詫び

問 情報課 ☎ 56-0601
HPを見る 記事ID 6783

広報ながくて3月号において、以下のとおり記載に誤りがありました。

お詫びして訂正します。

【27ページ】「税に関する書き初めコンクール」

最優秀賞の書道作品「納税」の画像を誤って掲載しておりました。

最優秀賞

「納税」 なかの あやね 中野 綾音さん(市が洞小6年)



全国子ども会連合会表彰

問 子育て支援課 ☎ 56-0616
HPを見る 記事ID 9786

第50回全国子ども会育成中央会議・研究大会において、寺添真弓さん、寺添卓夫さん(岩作中縄手)夫婦に、20年以上の長きにわたり子ども会を指導・協力したことに対する感謝状が贈呈されました。



真弓さんと市長

2/20
(月)



↑↑まちの話題↑↑

ながくてフォトギャラリー

名古屋グランパスU18に昇格

本市出身の深堀隼平さん(蟹原)が、名古屋グランパスU18から同トップチームへ昇格したこと受け、表敬訪問をしました。深堀さんは「家族や友人、先生の協力によって昇格することができました。今後は、自分が目標とされる選手になれるように頑張っていきたい」と抱負を語っていました。

4月みんなの掲示板

情報課 ☎ 56-0601

記事ID 3963

HPを見る

【市内で行う催し等をご紹介!詳しくは各団体までお問い合わせください。】

☑ 5月号への掲載は、4月5日(水)までに申請書を提出してください。

広報紙への掲載可能件数は**最大17件**(先着順)です。詳しくは市HPをご覧ください。

※各お問い合わせ先への営業目的等でのお問い合わせはご遠慮ください。

英語であそび隊

愛知淑徳大学の学生と一緒に、歌・ダンス・ゲームを通して英語であそぼう!

時 5月13日(土)10:00~12:00

場 愛知淑徳大学長久手キャンパス

対 市内の新1・2・3年生

内 アルファベットのリレー、Let's make O O! など

申 4月16日までにメールで申込

問 asuelement.public@gmail.com

お子様の名前学年小学校名を記入し送信。

産後ママの骨盤リセット YOGA

赤ちゃんと一緒に、産後の広がった骨盤をヨガで調整!運動不足も解消します!

時 4月12・19・26日10:00~5月12日13:00~

場 長久手市図書館2階 他

対 生後2ヶ月~1歳前後の赤ちゃん和妈妈

内 ヨガ初めてでも、体が固くても大丈夫!

¥ 全4回で2,000円

申 先着20名要予約

SAWA090-8339-6092

親子でスマイル!! あそびずむ体験会

みんなで楽しい時間を共有しましょう。ママも笑顔に!!友だち作り、情報交換、気分転換にも Good!! 子育てのヒントも提供

時 4月14日(金)9:50~11:20歳、11:00~0歳

場 西庁舎3階教養会議室

対 各回10人

内 リズム遊び、工作、シアター遊び他、もりだくさん!!

¥ 親子1組100円 申 要予約

問 090-9336-0654コガ

親子サークルリトル体験会

季節の遊びやペーパーサート、親子体操等親子で楽しめる内容満載です。親子でめいっばい楽しみたい方ぜひ遊びに来て♡

時 4月13日(木)10:00~

場 市役所西庁舎研修室

対 未就園児とその保護者20人 ¥100円

内 元幼稚園教諭と幼児体育指導者で運営するサークルです

申 ショートメール 問 秋田090-4154-0537

アディカラ・ヨガの体験教室

肩・腰など日常生活の悩みを、ヨガの知識を使って改善します。

時 4月4・18日(火)10:00~11:30

場 市役所西庁舎3階(和室)

対 各回先着5人位 ¥体験料 500円

内 竹中綾香先生による個人指導

他 30~80代の男女在籍中、初心者歓迎

持 ヨガマットかバスタオル 申 電話で希望日を申込

問 成瀬(090-3454-5185)

毛筆に再チャレンジ体験教室

美しい文字をめざし、千字文の手本を見ながら楷書・行書体を練習します。

時 4月10・24日(月)10:00~11:30

場 市役所西庁舎3階(教養会議室)

対 各回先着10人位 ¥各回600円

内 浅井梅苑先生による個人指導

他 男女在籍中、中高年齢者・初心者歓迎

持 書道具一式 申 電話で希望日を事前に申込

問 浅井(0561-62-5007)

みんなで楽しむ囲碁会

初心者から高段者まで時間を忘れて囲碁を打てます。ハンデ戦なので誰とでも対局できます。

時 4月14日・21日(金)13:00~17:00

場 高齢者生きがいセンター2階(市役所西側)

対 10人 ¥1日100円

他 当日手ぶらでおいで下さい

申 申込不要

問 九星会山本 電話090-5617-8746

FAX63-8143

第15回華パンフラワー作品展

心と手が生み出す美とやすらぎのひととき。

時 4月18日(火)13:00~17:00、

19(水)~22日(土)10:00~17:00、

23日(日)10:00~15:00

場 長久手中央図書館2階ギャラリー

内 出展者17名。レジナスグレイ(樹脂)粘土に油絵具を色彩し自分の感覚で自由に個性ある作品が楽しめます。

他 ミニ花カゴプレゼント 申 西田恵子62-5127

リトルキッズダンスを楽しもう!!

3歳から6歳までのリトルキッズ限定でダンスを楽しみませんか?

時 4月13、20日(木)16:00~16:50

場 ピュアクラブ(はなみずき通り駅徒歩10歩)

対 3歳~6歳

内 リズムに合わせて楽しく踊ります♪

¥ 体験2回無料

申 電話・HPから(ダンススペースNYCで検索)

問 090-6098-0331(熊崎)

4級アマチュア無線資格習得講習会

はじめようアマチュア無線!!仲間同士で日本中・世界中の人とフリーにトーク。

災害時の非常通信手段に。

時 5月28日(日)、6月4日(日)8:00~17:00

場 まちづくりセンター

対 36人

¥ 22,750円(18歳以下7,750円)

※受講料・受験料・資格申請料含む

申 電話

問 アマチュア無線クラブ 林090-1827-3044

ラポトーク はじめてのフライフィッシング

若手市民と市役所職員が長久手について考える「なでラポ」のイベント。

時 4月15日(土)10:00~12:00

場 福祉の家 研修室 対 どなたでも

内 フライフィッシングの魅力動画を観たり、実際にロッドを持ってキャストの体験も行います。

¥ 100円 申 不要

問 なでラポ 中川 090-4080-5077

モダンバレエ体験レッスン

春から新しい事始めませんか。お子様から大人まで大募集!!

時 4月20日(木)16:30(キッズ)

27日(木)19:30(大人)

場 ダンススペース夏(詳細は申込時にお伝えします)

対 キッズ(年中~小学校低学年) 大人(初心者大歓迎)

他 動ける服装、水、タオル、くつ下

申 メール又は電話

問 080-4967-5732(スタジオ)

<放課後キッチン>春休みスペシャル

小学生対象、キッチンに親しむことを目的としたイベントです!

関東風さくら餅をみんなで作りましょう~

時 4月3日(月)15:00~15:45頃

場 茶和話(長久手小学校北) 対 小学新1~6年生・先着10名程度

¥ 500円 申 電話かメールで

問 090-4267-1359(茶和話) hinataboko09@gmail.com

ベリーダンス体験会

未経験者のためのベリーダンス無料体験会。ベリーシェイプエクササイズでお腹周りをスッキリ。心身ともに美しくなりませんか?

時 4月3,10,17,24日(月)10:00~11:00/19:30~20:30

場 スタジオピュアクラブ

申 要予約(電話) 問 佐藤(090-7603-4068)

みんなの掲示板に掲載したいと思っているみなさんへ

みんなの掲示板に掲載するには、

①市内で行うイベントの案内情報であること、②日時と場所が確定していること、③営利性がないことが主な条件です。※ほかにも条件がありますので、詳しくは市HPで確認するか、情報課に問い合わせてください。

母子保健 (記事ID 1100)

HPを見る

予防接種 (記事ID 1192)

HPを見る

内容(予は要予約)	とき		対象(対は対象)
親子健康手帳交付	14日(金)	9:45集合	妊婦
	25日(火)	13:30集合	
パパママ教室(1回目)	14日(金)	10:30~11:30終了	主に妊娠6か月ごろまでの初妊婦とその夫
予 パパママ教室(2回目) ※予約は土日のみ	15日(土)	9:15受付~11:30終了	主に妊娠7か月以降の初妊婦とその夫
予 妊婦訪問	希望者は保健センターへ連絡してください		妊婦(訪問は妊娠中1回)
こんにちは赤ちゃん訪問	3~4か月児健診受診前		すべての赤ちゃんとその保護者(里帰り出産で市内滞在中の人も対象となります)
転入者予防接種等説明会	26日(水)	10:00集合	主に7歳未満の子がいる転入世帯(健康推進課窓口等で転入手続きした人を除く。)
のびのび計測日	保健センター	26日(水)	未就園児
	青少年児童センター	28日(金)	持 親子(母子)健康手帳・乳児の場合は/パスタール
予 離乳食教室	10日(月)	10:00~11:30	主に第1子(4~5か月)をもつ保護者(乳児同伴可)
予 妊産婦産科健康診査	予約してから、市内委託医療機関で受診してください。		妊婦と産後1年未満の産婦
BCG接種	11日(火)	9:15~10:15受付	H28年10月16日~H28年10月31日生
	25日(火)		H28年11月1日~H28年11月15日生

予 B型肝炎	対 生後1歳未満(H28年4月1日以降生まれに限る)
予 ヒブ、小児用肺炎球菌	対 生後2~60月に至るまで
予 4種混合、三種混合、不活化単独ポリオ	対 生後3~90月未満
予 麻しん・風しん混合、麻しん単独・風しん単独	対 第1期: 生後12~24月未満 第2期: 小学校入学前の1年間
予 水痘	対 生後12~36月未満
予 日本脳炎	対 1期: 生後6~90月未満、2期: 9~13歳未満 救済制度により対象以外で接種可能な場合あり
予 二種混合	対 小学6年生
予 子宮頸がんワクチン	対 小学6年生~高校1年生

厚生労働省の勧告を受け、積極的な接種の勧奨を一時的に差し控えています。

納期限(5月1日)までに納めてください

税目	納期	問合先
介護保険料	第1期	長寿課 ☎56-0613

口座振替の人は、納期限の日引落しますので残高を確認してください。納付は便利な口座振替を利用してください。

休日夜間診療案内

日進市休日急病診療所

☎73-7555 (記事ID 1197)

診療時間	9:00~16:30 (昼休憩1時間あり)	HPを見る
診療科目	内科・小児科	
所在地	日進市蟹甲町中島22 (中央福祉センター内)	

夜間の急病・ケガは下記に問い合わせを 救急医療情報センター ☎82-1133

愛知医科大学病院 時間外診療

救急でかかりつけ医が開いていない場合、診療を受けることができます。まず、電話で相談してください。☎62-3311 (代表)

まちの保健師 (記事ID 8750)

保健師が様々な場所に
出向き、健康相談を
お受けします。
気軽にご相談ください。
詳しくは市ホームページ
にてご確認ください。



ドクターから

あなたへ

肥満は「肥満症」という病気です!

東名古屋長久手市医師会

「肥満症診療ガイドライン 2016」が策定されました。肥満の診断はBMIによって分けられます。BMIとは、体重を身長²で割って計算します。例えば、身長160cm、体重60kgの方は、60÷1.6÷1.6=23となります。このBMIが25以上35未満を「肥満」とし、35以上を「高度肥満」とします。そして、この基準を満たした方が、健康障害または内臓脂肪蓄積を生じた場合、「肥満症」及び「高度肥満症」と定義されます。2008年に開始された特定健診・保健指導では、1~3%の減量でコレステロール、中性脂肪、HbA1c、肝機能が有意に改善し、3~5%の減量で、血圧、尿酸、空腹時血糖の有意な改善が認められました。よって、通常の肥満症では、従来5%減量目標が3%になりました。しかし「高度肥満症」では、睡眠時無呼吸症候群や肥満肺胞低換気などの睡眠時呼吸障害、心不全、肥満関連腎臓病、運動器疾患、静脈血栓症、皮膚疾患等を生じやすく、精神面での問題も抱えていることが多いために、5~10%の減量が必要とされました。さらに近年、「高度肥満症」では外科療法も行われています。肥満を甘くみないこと

が一層重要になっています。リバウンドのない範囲で、500g~2kg/月を目標にして、わずか1%の減量でも効果が出始めることを肝に銘じてください。

さて、4月8日(土)開催予定の「第16回 あのドクターに あのお話を」の内容は以下のとおりです。ぜひお友達をお誘いの上、奮ってのご参加を心待ちにしております。

時 4月8日(土) 13:30 開場、14:00 開演

場 福祉の家2階 集会室

内 【第1部】(以下、講師「タイトル」の表記)

- 朝日が丘整形院長 塚本正美氏「日常生活で見られる手の疾患」
- みかわクリニック院長 三河健一郎氏
「週刊誌の「飲んではいけない薬」って本当ですか?」
- ながくてメンタルクリニック院長 久世明帆氏
「家族がメンタル不全で休職したとき一家族のあなたが出来ることは?」
- 永井内科クリニック院長 永井修一郎氏「笑っていただきます!」

【第2部】会場のみなさんと質疑応答

他 参加費無料、予約不要 問 佐光内科 ☎62-7011



市長は長久手をどんなまちにしたいか、そのために何に取り組もうとしているのか。その想いを市長の語り口でお伝えします。
みなさんと語り合うように、一緒に未来の長久手のことを考えてみましょう。
また、市HP【にょぜがもん】もぜひご覧ください。
[市HPのトップページから「にょぜがもん」をクリック。]



未来は私たち次第

2月末、中学3年生のみなさんと先生方に無理を言って、「みんなが50歳になる2050年頃の長久手市が、こうだったらいいネ」と一言、書いてもらいました。

「ゴミのないまちがいいネ」「徒歩や自転車で移動できるまちがいいネ」「自然が残っていたらいいネ」などのほか、「高齢者が住みやすいまちがいいネ」「子どもが安心して遊べる公園があったらいいネ」など、自分以外の世代にも思いを馳せる意見が数多くあったことに感心しました。

長久手中学校では、「運動ができる場所があるといいネ」や「自然がたくさん残っていたらイイネ」、南中学校では「犯罪や交通事故のないまちがいいネ」、北中学校では「香流川がキレイだといいネ」などの意見がありました。

これから市では、中学生を始め、多くの市民の「こうだったらいいネ」の声を集めていきたいと考えています。たくさんの声を集めると、将来の長久手を考えるときの道標になります。

こんな風にちょっとでも、まちのことを考えた経験の一つ一つが、「長久手が、自分のふるさとだ」と感じることにつながります。そうした経験を重ねることで、進学や就職で、一旦、長久手を離れても、また必ず、長久手に戻って来ようと思うのではないのでしょうか。

卒業式前の大変忙しい時期に、ご協力をいただいた卒業生のみなさん、先生方に改めてお礼申し上げます。

卒業式の最中に、ふと、こんなことを思いました。

2050年は、超高齢人口減少社会で悲惨な時代になると思っている人も多いけれど、素晴らしい時代になるはずだと。

なぜなら、誰も経験したことのない人口減少社会は、脇目も振らず、山の頂上1点を目指した時代とは異なり、立ち止まったり、ゆっくり考えたりすることができる社会になると思うからです。誰も経験したことがない社会なので、何が正解なのか誰にも分かりません。私たちの一人ひとりの考え方、行動次第で、きっと素晴らしい時代にしていくことができるはずです。



北中学校卒業式



表紙の写真もう一枚

みなさんも、一度はやったことがあるラジオ体操。ラジオ体操の正しい方法を学ぼうと、NPO法人全国ラジオ体操連盟から指導士を招き、実際にラジオ体操しながら指導してもらいました。参加者のみなさんは、楽しみながら、ラジオ体操で清々しい汗を流していました。

