


 広  
報

## 市制に関する住民アンケート 7割以上が市への移行に賛成

### CONTENTS

- 2 新年のあいさつ
- 4 市制に関する住民アンケート結果
- 6 新設中学校の概要
- 8 民生委員・児童委員
- 10 ヘルシー、オイシー米粉を使おう!
- 14 トピックス
- 15 お知らせ
- 22 平成こども塾
- 23 スポーツコーナー
- 24 文化の家

 大学  
連携

#### もちつき大会(上郷保育園)

表紙写真は、大学連携の取り組みとして、愛知淑徳大学の  
写真サークル「410graph」の井亦美穂<sup>いまたみほ</sup>さんが撮影しました。





長久手町長

新年のあいさつ

長久手町長 加藤 梅植

明けましておめでとうございます。

町民のみなさまには、健やかに新年をお迎えのこととお喜び申し上げます。

さて、去年は長引く経済不況の中、マスコミ報道も暗い世相を反映するものが目立ちました。しかし、そのような中で本町においては、新しい商業施設の進出も多く、人口も右肩上がりに推移しています。また、町中心部にあたる長久手古戦場駅周辺には土地区画整理組合が設立されました。この地区は新たな交流拠点となるところで、新しいまちづくりがスタートしました。北小学校の増築、新給食センター、第三中学校の建設なども着々と進んでいます。また、上海万博では、愛知万博5周年記念事業があり、私も町民の方とともに参加し、あらためて世界に長久手の名を広めた年でありました。

時代の変化とともに、大学が多い町の特徴を生かして6月に愛知県立芸術大学、10月に愛知淑徳大学と連携協定を結びました。これまでも様々な事業で協力してまいりましたが、今後は町の事業や地域の行事に大学や学生の力を生かしていくことになります。

また、去年は市制準備を本格的に進めた年でもありました。5月から各地区で説明会を開催し、市への移行で変わることをお知らせしてまいりました。11月には全世帯を対象にしたアンケートも行い、多くの方々の賛同をいただきました。みなさまからいただいた声をしっかり受け止め、長久手が市として自立した魅力あふれるまちとなるよう、本年も力の限り努めてまいりますので、一層のご理解とご協力を賜りますようお願い申し上げます。

年頭にあたり、みなさまのご健勝とご多幸を心からお祈り申し上げ、新年のごあいさつといたします。



長久手町議会議長

新年のあいさつ

長久手町議会議長 川合 保生

新年明けましておめでとうございます。

町民の皆様におかれましては健やかな新年をお迎えのこととお慶び申し上げます。

平素は町議会に対しご理解、ご協力を賜り誠にありがとうございます。

昨年は、議会・議員のあり方が議論された年であり、尖閣諸島問題、北方領土問題等日本が抱える外交問題が再提起された年でもありました。長久手町においては人口増に伴う北小学校の校舎増築が完成し、また第三中学校の用地も造成がはじまりました。今後たくさんの方が長久手住民になれることは間違いありません。

さて本年は選挙の年であります。県知事選、県議選、町議選、そして町長選と続いて参ります。私ども町議会議員にとっても1期4年の残り任期を悔いのない様に務めあげなければなりません。長久手町が市になることがほぼ確実視されるなか、4月には新しい議会の陣容で町の未来を創っていかねばならない大事な年であります。町民の皆様におかれましては町政に対して、より関心を持っていただき、ご意見を賜ることをお願いいたします。私ども今期議会議員はこの4月でその任期を終えることとなります。それぞれの議員が皆様方のご期待に十分応えることができたか、自問自答しながら活動しております。

どうか今年も町議会に対してよりご理解を賜り、ご指導いただきますようお願い申し上げますとともに、みなさまのご健勝とご多幸をご祈念申し上げて、年頭のあいさつとさせていただきます。

# 市制に関する住民アンケート 7割以上が市への移行に賛成

平成22年11月1日から22日にかけて、すべての世帯を対象に住民アンケートを実施しました。多くの人からご回答をいただき、ありがとうございました。このたび、アンケート結果がまとまりましたのでお知らせします。

問合せ先 市制施行準備室(☎56・0600)

## 1. アンケート結果について

このアンケートは、「市への移行について」、「市の名称について」、「住所表示方法について」それぞれみなさんの考えをお尋ねしたものです。長久手町が市に移行することについて約74%が賛成し、市の名称についても約86%が「長久手市」を希望するという結果から、多くの人々が市制を望んでいることが確認できました。

今回のアンケートでみなさんからいただいた意見は、市制移行はもとより、今後のまちづくりを進めていく上で参考としていきます。

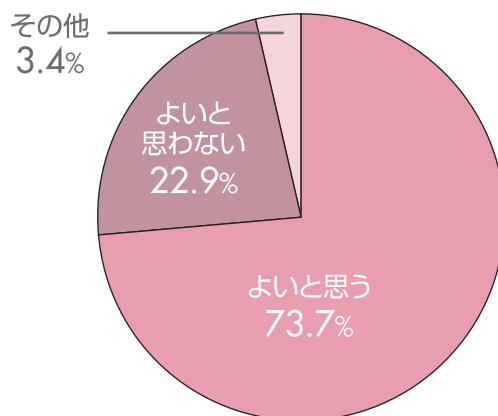
## 2. アンケートの回収状況

配布数:22,272件 回収数:4,679件 有効回答数:4,666件 有効回答率:21.0%

## 3. 市への移行について

(問4) 市への移行についてどのように思いますか。

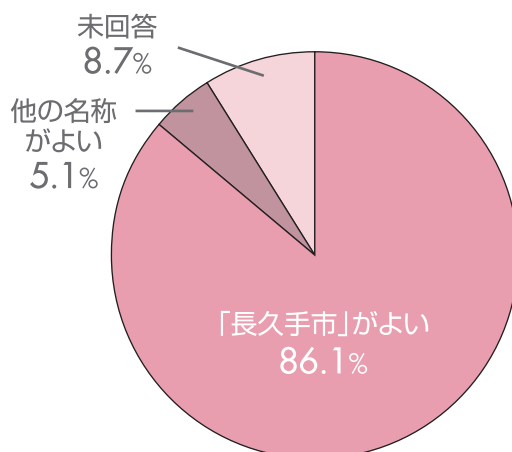
回答項目	回答件数
よいと思う	3,439件 (73.7%)
よいと思わない	1,070件 (22.9%)
その他(わからない、未回答)	157件 (3.4%)
合計	4,666件



## 4. 市の名称について

(問5) 市の名称を「長久手市」にすることについてどのように思いますか。

回答項目	回答件数
「長久手市」がよい	4,019件 (86.1%)
他の名称がよい	239件 (5.1%)
未回答	408件 (8.7%)
合計	4,666件

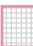



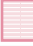


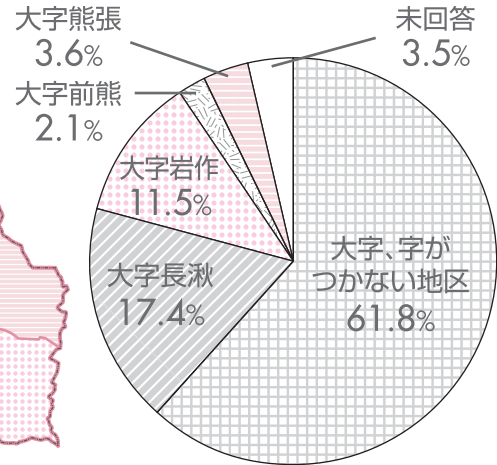
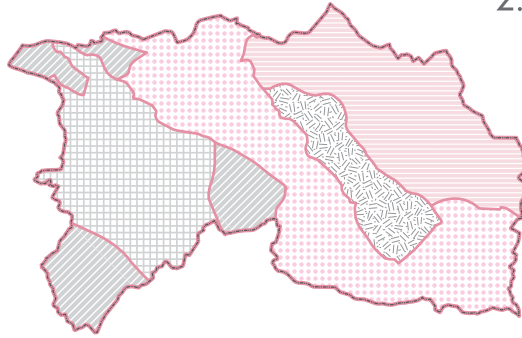
(※割合については、四捨五入しているため合計が100にならない場合があります)



## 5.住所表示の方法について

(問6) あなたのお住まいをお聞きします。

 大字、字がつかない地区	2,884件
 大字長湫	811件
 大字岩作	537件
 大字前熊	100件
 大字熊張	170件
不明	164件
合計	4,666件



(問7) あなたのお住まいの住所表示の方法について、どの変更例がよいと思いますか。

**対象** 住まいが大字長湫、大字岩作、大字前熊、大字熊張の人

回答 (住所表示方法) ※例は「大字岩作字城の内」の場合	大字長湫(811件)		大字岩作(537件)		大字前熊(100件)		大字熊張(170件)		合計	
	回答数	回答率	回答数	回答率	回答数	回答率	回答数	回答率	回答数	回答率
大字名を残す (例:岩作町城の内)	75件	9.2%	79件	14.7%	15件	15.0%	31件	18.2%	200件	12.4%
大字名と小字名を併記 (例:岩作城の内)	158件	19.5%	218件	40.6%	46件	46.0%	49件	28.8%	471件	29.1%
住所表示を短くする (例:城の内)	514件	63.4%	189件	35.2%	30件	30.0%	76件	44.7%	809件	50.0%
その他	33件	4.1%	12件	2.2%	2件	2.0%	6件	3.5%	53件	3.3%
未回答	31件	3.8%	39件	7.3%	7件	7.0%	8件	4.7%	85件	5.3%

## 6.自由意見

アンケートの最後に、市制移行に関する自由意見欄を設けたところ、さまざまな意見をいただきました。ここでは、何に関する意見が寄せられたかを紹介します。

意見総数 2,486件(1,778人)

市制への賛成・反対に関する意見	438件	民意・市制移行の判断に関する意見	93件
税負担に関する意見(市町村税、公共料金等)	197件	市の名称に関する意見	50件
住所表示に関する意見	177件	財政運営に関する意見(移行経費、財政負担等)	49件
メリット・デメリットに関する意見	174件	移行時期に関する意見	22件
合併に関する意見	167件	町政全般に関する意見	997件
アンケートに関する意見	122件		

### お知らせ

・今回のアンケート結果の詳細につきましては、町ホームページや自治会の回覧でもお知らせします。  
 ・市の名称、市制施行の時期、住所表示の方法については、現在、地域の代表、各種団体の代表者、公募住民などで構成する「長久手町市制施行名称等検討委員会」で協議を行っています。今後は、同委員会での協議結果を踏まえて、今年度中に町の方針を決定していきます。委員会の協議経過については、町ホームページに掲載しています。



平成25年  
開校

# 新設中学校の概要

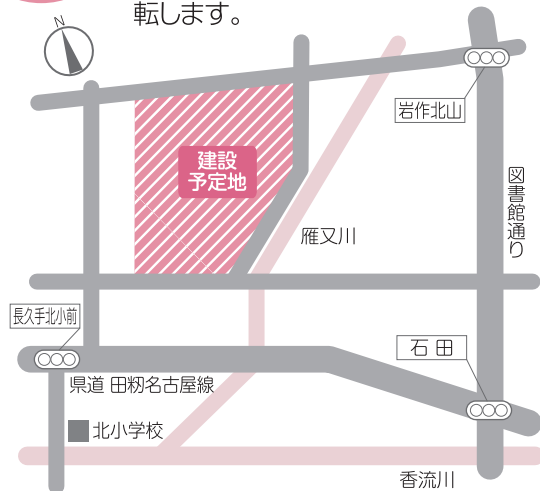
問合せ先 | 教育総務課 学校建設室 (☎56-0626)

本町は、これまで優良な住宅地として開発が進められ、順調に人口が増加してきました。また、大規模マンションの建設や区画整理事業の進捗などにより、近年、急速に子育て世代の流入が進むことから、児童生徒数が急増し、現在の2校の中学校では、教室数の不足が予測されています。そのため、新設中学校を建設し、学校規模と学区(通学距離を含む)の適正化を図ります。

開校時の生徒数は約650人、将来は約750人を想定しています。

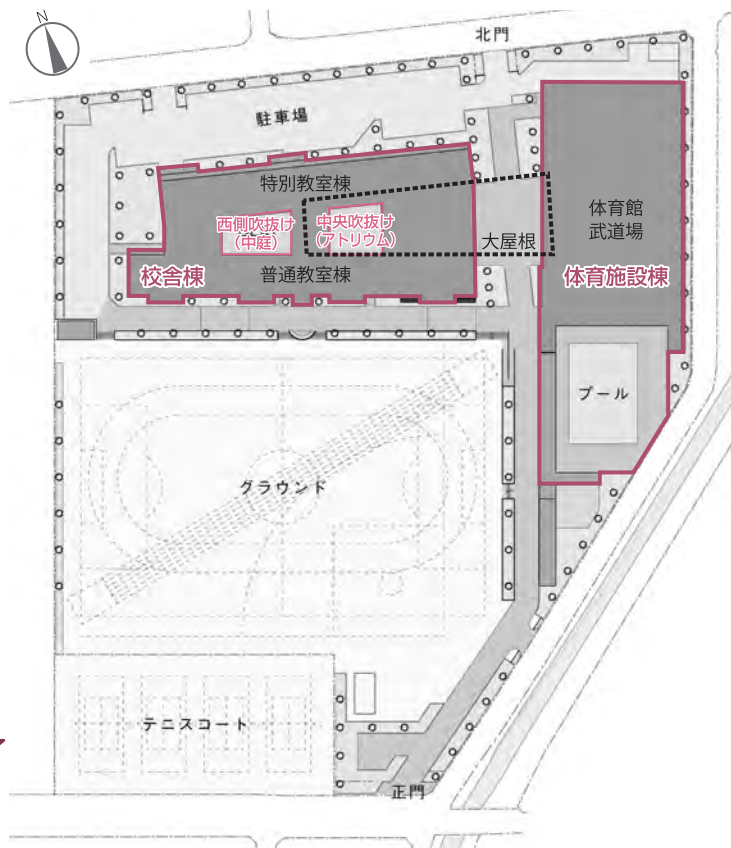
## 建設場所

新設校は、現在の給食センター、草掛公園を含む大字長湫字東原地内に建設します。なお、現在の給食センターおよび草掛公園は、それぞれ移転します。

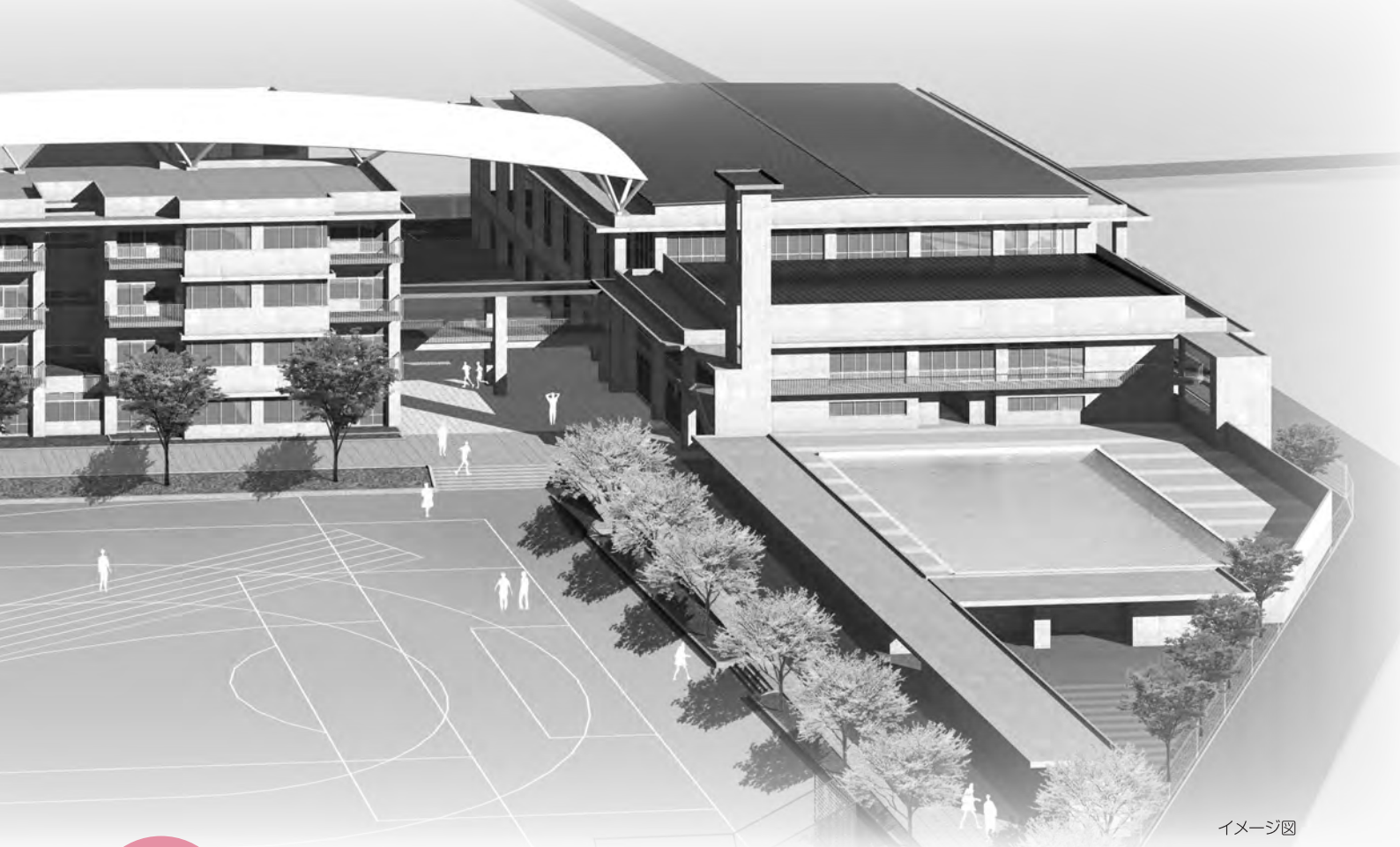


## 施設規模

- 敷地面積 約26,000㎡
- 校舎棟 4階建(鉄筋コンクリート造)
- 体育施設棟 体育館、武道場、プール







イメージ図

## 施設の特徴

建物は、大きく西側の校舎棟と東側の体育施設棟の2棟に分けられます。

校舎棟と体育施設棟との空間は、大屋根で覆われています。その広大な半屋外空間は、昇降口に面した「学校の玄関」としての役割を担い、生徒間の交流の場を提供します。

校舎棟には中央(アトリウム)と西側(中庭)に2つの吹抜けがあります。アトリウムは大屋根があり、集会や音楽会など天候を気にすることなく「学校の居間」として多目的に活用できます。また、中庭は、屋内の延長として上履きで出られ、太陽光を受けながら、風を感じ、感性を育む「校舎内の憩いの庭」としての役割を担います。

中央吹抜け(アトリウム)



イメージ図

## 通学区域

新設中学校の通学区域は、北小学校と西小学校の校区を予定しています。正式には、学区適正化検討会を経て決定します。

## 経緯および今後のスケジュール

- 平成20年度 教育施設用地検討委員会を経て、建設地を正式決定
- 平成21年度 基本設計の策定  
(施設規模、配置計画などの基本事項の決定)
- 平成22年度 用地取得および造成工事着手  
実施設計の策定  
(建設工事に必要な詳細事項の決定)
- 平成23～24年度 建築工事着手
- 平成25年度 4月開校(予定)

## 身近な相談相手

# 民生委員・児童委員

問合せ先  
福祉課 ☎56-0614

あなたの住む地域にも必ずいる民生委員・児童委員。地域の中で常に住民の立場に立って相談に応じ、必要な支援などを行うことで、誰もが安心して暮らすことができるようサポートするのが活動の目的です。

少子高齢化や核家族化などにより、地域住民同士のつながりが薄れ、家庭の社会的孤立が深まりつつあるなか、地域での身近な相談相手として、また、問題を解決するための関係機関とのパイプ役として、今日、民生委員・児童委員のはたらきはますます重要になっています。

### 民生委員・児童委員のはたらき

社会  
調査

住民の実態や福祉サービスの必要性を把握します

相談

住民が抱える問題について親身に相談に応じます

情報  
提供

福祉制度などの情報を住民に知らせます

連絡  
通報

住民が必要な福祉サービスを受けられるよう関係機関とのパイプ役となります

調整

住民が必要な福祉サービスを受けられるよう支援します

生活  
支援

住民の求める生活支援活動を行い、支援体制をつくります

意見  
具申

活動により得た問題点や改善策を関係機関などに提言します

### 厚生労働大臣が委嘱します

民生委員は、民生委員法に基づき、市町村の民生委員推薦会が推薦した人について、都道府県知事が地方社会福祉審議会の意見を聴いて推薦し、厚生労働大臣が委嘱します。

### 児童委員を兼務します

児童福祉法において民生委員は児童委員を兼ねることとされているため、民生委員・児童委員と呼ばれます。

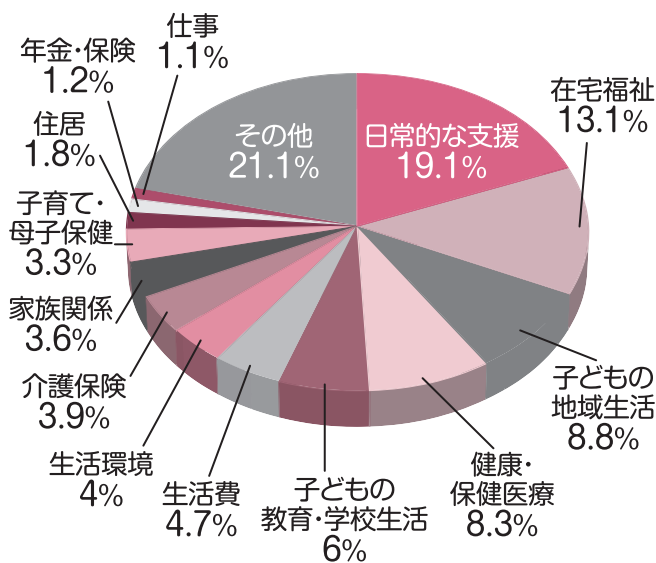
### 3年の任期です

民生委員・児童委員の任期は3年で、再任可能です。また、給与は支給されず、地域福祉のボランティアとしての性格を持っています。

### 守秘義務が課せられています

民生委員・児童委員は、業務上、支援が必要な人などのプライバシーに触れることが多いため、守秘義務が課せられています。

### 民生委員・児童委員の相談・支援内容



(厚生労働省ホームページより)



### みんなで「見守り」を

長久手町民生委員・児童委員協議会  
会長 加藤康彦さん

民生委員・児童委員の役割を一言でいえば、地域の誰もが安心して暮らせるよう「見守り」を行うことだと考えています。困っている人の相談にのり、必要とする支援が受けられるようお手伝いします。活動内容はとても幅広く、決して楽な仕事ではありませんが、どの委員も地域のみなさんの笑顔を楽しみに日々努力しています。ただ、一人でできることには限りがあります。地域ぐるみで困っている人を見守っていくことが、誰もが安心して暮らせる地域を作るためには必要不可欠です。民生委員・児童委員活動に対してみなさんのご理解とご協力をお願いします。



## 一斉改選を行いました

今回、一斉改選により12月1日に厚生労働大臣から委嘱状が交付され、新たに以下の人が民生委員・児童委員、主任児童委員になりました。任期は12月1日から平成25年11月30日までの3年間です。この改選で委員数が増加し、41人から49人になりました。

生活上の悩みなど、相談したいことがある時は、担当地区の委員に気軽に相談してください。なお、「～の一部」と表記されているなど、自分の住む地区の担当委員がはっきりしない場合は、福祉課に問い合わせてください。

### 民生委員・児童委員

氏名	電話番号	担当範囲
笹山 勝 ササヤマ マサル	☎62-1551	西原、草掛、東原、池田、段ノ上、浮江
吉田 孝代 ヨシダ タカヨ	☎62-2461	下川原、西原山、櫛木、下山
服部 國子 ハットリクニコ	☎62-2768	中川原、上川原
河村 律子 カワムラリツコ	☎62-2610	東原山
熊澤 ヒロミ クマザワ ヒロミ	☎61-0226	南原山、原山、平池、荒田
川本 光 カワモト ヒカル	☎62-1605	平池の一部、塚田の一部
寺島 金根子 テラシマ カネコ	☎62-4695	平池の一部、塚田の一部
内山 堯正 ウチヤマ タカマサ	☎62-0848	五合池
大藪 長子 オオヤブ ナガコ	☎62-9132	桜作
川本 工 カワモト タクミ	☎62-0339	作田一丁目
水野 美代子 ミズノ ミヨコ	☎62-0187	作田二丁目
吉田 初美 ヨシダ ハツミ	☎62-0439	打越
山口 節子 ヤマグチ セツコ	☎63-0825	久保山
水戸 律子 ミトリツコ	☎62-6784	熊田の一部、井堀の一部
松井 広子 マツイ ヒロコ	☎62-5652	熊田の一部、井堀の一部、県営住宅
松岡 幹博 マツオカ ミキヒロ	☎62-3588	熊田の一部、井堀の一部、県営住宅
水野 美々子 ミズノ ミミコ	☎62-5138	蟹原、根の神の一部
百合草 三夫 ユリクサ ミツオ	☎62-8279	蟹原、根の神の一部(プレシラスシティ ザ・シーズズと三旺マンション)
菊池 利彦 キクチ トシヒコ	☎62-7445	根獄の一部、上井堀、卯塚、市ケ洞の一部、片平、丁子田の一部
岡崎 博子 オカザキ ヒロコ	☎63-2000	根獄、市ケ洞の一部、丁子田の一部
山崎 敬子 ヤマザキ ケイコ	☎62-5039	野田農、原邸、山桶、鴨田、仲田の一部
青山 照子 アオヤマ テルコ	☎62-0729	東浦、宮脇
石津 さく イシヅ サク	☎62-3814	西浦、仲田の一部
伊藤 真知子 イトウ マチコ	☎63-0495	先達、香桶、仏ヶ根
阪上 由美子 サカガミ ユミコ	☎63-8785	富士浦、坊の後
江場 久美子 エバクミコ	☎62-3373	氏神前、戸田谷、東狭間
飯田 由彦 イイダ ヨシヒコ	☎62-2478	城屋敷、武蔵塚
野田 佳子 ノダ ヨシコ	☎62-4618	山野田
武笠 悦子 タケガサ エツコ	☎62-4896	砂子、山越、よし池、深廻間
平松 弘子 ヒラマツ ヒロコ	☎63-0076	杓ヶ池、喜婦嶽
加藤 康彦 カトウ ヤスヒコ	☎62-2267	長配一丁目、長配二丁目
土方 義信 ヒジカタ ヨシノブ	☎62-2665	菖蒲池、長配三丁目
青山 和美 アオヤマ カズミ	☎63-6539	下権田、中池、大久手、丸根、菅池、深田、棒振、勝入塚、横道
加藤 みち子 カトウ ミチコ	☎61-5108	下堀越、堀越、琵琶ヶ池、中根、中根原、床寒、長鶴、福井(大字岩作)、寺田(大字岩作)、三ヶ峯の一部
浅井 芳郎 アサイ ヨシロウ	☎62-0169	色金、元門、東島、壁ノ本、高根前、狐洞
浅井 愛子 アサイ アイコ	☎62-1621	宮前、城の内、早稲田(大字岩作)、東中、南島、中脇の一部
中野 孝春 ナカノ タカシハル	☎62-1694	寅山、井戸ヶ根、申立花、中立花、宮後、丸根(大字岩作)、西立花、泥亀首、白針、雁又、立花(大字熊張)
丹内 勝子 タンナイ カツコ	☎62-0707	向田、向畑、権代、中権代、権田、蛇洞、桃ノ木洞、折戸ヶ平
浅井 美直子 アサイ ミチコ	☎62-1851	溝添、塚本の一部、中縄手、長池、中島、中脇の一部、平子
藤本 美恵子 フジモト ミエコ	☎62-0492	五反田、欠花、八瀬ノ木、塚本の一部、石田の一部、藪田、西島、寺山、平地(大字岩作)
安藤 忠明 アンドウ タダアキ	☎62-6321	高山、北山、隅田、西浦(大字岩作)、落合、下島、下田(大字岩作)、長筏、石田の一部
木村 和子 キムラ カズコ	☎63-5278	真行田、岩廻間、中井、溝之杓、郷前、北浦、杓ノ洞、東田、平地(大字熊張)、松杓、東山
浅井 優 アサイ マサル	☎62-0367	東平地、北熊、下田(大字熊張)、馬堤、早稲田(大字熊張)、中屋、小稲葉、観音堂、榎ノ下、大日、小深、申平、杓ヶ根、段留、助六、深田、汐見坂、阿畑、神明、雨堤、広田、神門前、堂脇、丸山、鯉ヶ廻間、石場、福井(大字熊張)、葎ヶ廻間、茨ヶ廻間、蛭子
北 末男 キタ スエオ	☎62-3227	橋ノ本、前山、堀越(大字前熊)、中井(大字前熊)、一ノ井、原山(大字前熊)、寺田(大字前熊)
廣光 維良 ヒロミツ マサヨシ	☎62-2861	三ヶ峯
與語 夏恵 ヨゴ ナツエ	☎62-2057	下田、西脇、溝下、根ノ原、志水、広面、根ノ上、高根(大字岩作)、内万場(大字岩作)、大根(大字岩作)



### 主任児童委員

氏名	電話番号	氏名	電話番号	氏名	電話番号
小島 いさ子 コジマイサコ	☎63-6519	藤倉 須美恵 フジクラ スミエ	☎61-0666	鈴木 多恵子 スズキ タエコ	☎62-9886

# ヘルシー おいしい米粉を使おう!

問合せ 田園バレー事業課 (☎56-0620)

町では、米粉を活用して食料自給率の向上や水田の維持・保全を目指す「KOMEKO TOWN ながくて」事業を推進しています。平成21年には、優れた米粉料理を発掘するための「長久手町米粉レシピコンクール」を開催し、現在米粉を使った起業プランを募集する「長久手町米粉ビジネスプラン・コンペ」が進行中です。

米粉は、日本の農業政策においても重要なものとして、国をあげて普及が進められています。古くから和菓子の材料として使われてきましたが、最近、製粉技術の向上により、パンや洋菓子など小麦粉の代わりとしても使われるようになりました。みなさんも今注目の米粉を料理に使ってみませんか。

## 町の米粉普及への取り組み「KOMEKO TOWN ながくて」

### 長久手町米粉 レシピコンクール

(平成21年6月)



米粉を使った特産品を開発し、町内での米の生産・消費を推進するために開催しました。全国各地から240通の応募があり、レベルの高いレシピが続々と集まりました。



### あぐりん村での米粉製品の開発・販売

あぐりん村では、長久手町産の米を使った製品を開発・販売しています。あんぱんやカレーパンなどたくさんの種類の米粉パンを作っているほか、4種類の米粉うどんを販売中です。



### 米粉のPR活動

町民まつりでJAあいち尾東と連携して、米粉の無料配布や家庭用ホットプレートで作った「米粉たこ焼き」の試食会を行いました。



## 長久手町米粉ビジネスプラン・コンペ 最終選考会を行います

米の消費拡大を図るため、米粉を活用した起業プランを11月末まで募集しました。応募があったプランの最終選考会を以下の日程で行います。プランの立案者が公開の場でプレゼンテーションを行い、テレビやラジオでおなじみの宮本和秀先生をはじめとした選考委員が選考を行います。

ぜひ熱意あふれるプレゼンテーションを聞きに来てください。

当日は会場にて、米粉の無料配布(数量限定)やお楽しみ抽選会も行います。

**とき** 1月15日(土) 午後1時から5時30分まで(予定)

**ところ** 福祉の家2階集會室

入場自由、無料

### プレゼンテーションを行う 起業プラン名称

- 1「長久手トック(うるち米餅の雑煮)」
- 2「地元あいちのかおり米粉と地元農産物を使った洋菓子製造販売」
- 3「起こそう、米粉ブーム!~長久手町発!米粉料理の特製移動販売車」
- 4「長久手の米粉を使ったDELIドーナツ」
- 5「長久手名物1本麺!がんばれイッポン!」



## 比べてみよう米粉と小麦粉

### 米粉の特徴

- もちり、しっとりとしてオイシー
- 小麦粉よりも油の吸収率が低くヘルシー

米粉と小麦粉の大きな違いの一つはグルテンを含むか含まないか。グルテンは、小麦などに含まれるたんぱく質で、ガムのような伸縮性があるのが特徴です。小麦粉のパンがふんわりと膨らむのは、このグルテンが網目を形成し、イーストなどの働きで発酵したガスを逃がさないからです。

米粉にはグルテンがありません。それゆえ、天ぷらを作るときに米粉を使うと、小麦粉を使ったときに比べてグルテンによる衣への水や油の定着が少ないため、カラッと仕上げることができます。また、米粉には、水を加えて加熱すると粘りがでる特徴があります。この性質を生かしてカレーやシチューのとろみづけなどに使うことができます。

## 米粉料理にチャレンジ!

小麦粉の代わりにいろんな料理に使える米粉。性質が少し違うため、小麦粉よりも米粉が適した料理もたくさんあるほか、小麦にアレルギーを持つ人でも米粉を代わりに使えば食べることができます。違いを知って上手に活用しましょう。そこで、米粉の特徴を生かした簡単、おいしい料理のレシピを紹介します。ぜひ一度作ってみてください。

### 米粉の プマンジェ

長久手町米粉  
レシピコンクール  
最優秀賞



#### 【材料】4人分

米粉…25g 砂糖…25g 牛乳…300cc きなこ…小さじ2  
はちみつ…大さじ1

#### 【作り方】

- ①鍋に米粉と砂糖を入れてよく混ぜ、さらに牛乳を加えて混ぜる。
- ②鍋を弱火にかけ、かき混ぜながら加熱する。
- ③とろみがついたらできあがり。器に入れて冷やす。
- ④きなこはちみつを混ぜたソースをかけてどうぞ!

### 冷めてもう米! たこ焼き

長久手町米粉  
レシピコンクール  
愛知県知事賞



#### 【材料】(約20個)

A(米粉…120g 卵…1個 だし汁…300~400cc 長芋(すりおろし)…50g)  
たこ…200g キャベツ…1/4玉 ねぎ…1/2本  
油、青のり、かつお節、紅しょうが、ソース、マヨネーズ…適量

#### 【作り方】

- ①Aの材料を合わせてよく混ぜる。
- ②キャベツ、ねぎ、紅しょうがを細かく切って、①と合わせる。たこも切っておく。
- ③たこ焼き器に油を塗り、②で出来た生地と、たこを入れる。
- ④10~15分程度焼いたらできあがり。お好みで青のり、ソース等をかけてどうぞ!

### 米粉の シフォンケーキ

長久手町米粉  
レシピコンクール  
東海農政局長賞



#### 【材料】(20cmシフォン型)

米粉…120g 卵黄…5個分 卵白…6個分 グラニュー糖…120g サラダ油…80g 水…100cc ベーキングパウダー…3g (お好みで)生クリーム…200cc  
グラニュー糖大さじ…1 ジャム…適量

#### 【作り方】

- ①ボールに卵黄、グラニュー糖の半分を入れてよく混ぜる。さらに油も少しずつ入れながら混ぜる。
- ②水を加え、もったりするまで混ぜる。
- ③ふるっておいた米粉とベーキングパウダーを入れて混ぜ、とろりとさせる。
- ④別のボールに卵白を入れ、ハンドミキサーで白っぽくなるまで泡立てる。残りのグラニュー糖を2回に分けて加え、その都度よく泡立て、角が立つくらい、しっかりしたメレンゲにする。
- ⑤③のボールに④のメレンゲの1/3を入れてぐるぐる混ぜる。残りのメレンゲを2回に分けて混ぜる。この時、泡立て器を大きくすくって全体的に混ぜる。
- ⑥ゴムベラに変えて、底からすくうようにメレンゲの泡をつぶさないように混ぜる。
- ⑦型に流しいれ、170℃で50分くらい焼く(竹串をさして生地が付いてこなければOK)。焼きあがったら、型を逆さにしてそのまま冷やす。
- ⑧お好みで、生クリームにグラニュー糖を加え、泡立てておく。
- ⑨完全に冷めたら、容器から出し、カットして生クリーム、ジャムを添えてどうぞ!



# 1/9日 消防出初式

問合先 消防本部(☎62-0119)

新春恒例の消防出初式を行います。消防車の試乗や地震・煙体験など、みなさんが体験できる催しを用意しているほか、防火スタンプラリー参加者への記念品なども用意しています。  
消防の勇姿をぜひ見に来てください。

- と き** 1月9日(日)午前9時30分から
- と ころ** 長久手小学校 校庭
- 内 容** 第1部 分列行進、観閲、表彰など  
第2部 消防車試乗・記念撮影コーナー、煙・地震体験コーナーなど

※車で来場の際は役場駐車場を利用してください。



# 左義長が行われます

問合先 生涯学習課(☎56-0627)

左義長は、青竹を立てて火をつけ、古いお札や正月飾りを燃やす行事で、「どんど焼き」とも呼ばれています。今年も各地区の有志のみなさんによって、次の4か所で行われる予定です。

左義長では、書き初めを竹の先に付けて、炎の中に入れたとき、高く舞い上がるほど字が上達すると言われています。また、この火で焼いたおもちを食べると、病気になるとも言われています。

**点火時間** 午前6時～6時30分ごろ



※環境保全のため、プラスチックやビニール製の門松、しめ縄、陶器、ガラスの飾りなどは、燃やすことができませんので、持ち込まないでください。  
※路上駐車は、近隣の迷惑になりますので、徒歩・自転車で参加してください。

**1/9日** 長湫字大久手の水田  
※書き初め以外は、持ち込みできません。

**1/15日** 長湫字下山の水田

**1/15日** 岩作字長鶴  
グリーンロードの北

**1/16日** 岩作字東島御嶽神社下の高根橋付近



# 粗大ごみおよび もえないごみ有料化 みなさんからの 質問にお答え します

問合先 環境課 (☎56-0612)



**Q**粗大ごみを有料化しても、もえるごみの出し方は変わりませんか。

**A** 基本的にはこれまでどおり、もえるごみ指定袋に入るものもえるごみとなります。剪定枝は、直径10cm以下の太さで、袋に入る程度のサイズでまとめて出してください。衣装ケースなど壊してでも指定袋に入れられない場合は、粗大ごみになります。ただし、布団については1m未満に折りたためれば、縛ってLサイズの指定袋を貼って出すことができます。

**Q**粗大ごみの定義はどういったものですか。

**A** 指定袋に入らないものです。ただし袋は必ずしぼってください。

平成23年4月1日からの粗大ごみおよびもえないごみの有料化について環境課に多く寄せられた質問についてお答えします。

**Q**もえないごみの指定袋を出す場所はどこですか。

**A** これまでどおり集積所に出してください。ただし、スプレー缶はこれまでどおりカゴを配布します。

**Q**もえないごみの回収は月何回ですか。

**A** 現在と同じ月1回の回収です。

**Q**平成23年3月31日に粗大ごみを予約したら無料で回収してもらえますか。

**A** 3月31日の役場の開庁時間に受付した予約分については無料で回収します。ただし、込み合うことが予想されますので、3月22日(火)頃までの予約にご協力をお願いします。

**Q**エコハウスでのリユースは無くなりますか。

**A** 現状どおり粗大ごみとして回収したものをエコハウスでリユースします。

**Q**リユース品となる粗大ごみは無料回収となりますか。

**A** リユース品も粗大ごみとして排出されたものを利用するので有料です。

## 生ごみ処理機などの 購入を補助します

町では、コンポストや生ごみ処理機などの購入費の一部を補助しています。生ごみの減量・堆肥化のために、ぜひ利用してください。対象者は、長久手町に住所を有する人に限ります。(購入の際、住所のわかるものを提示してください)

問合先 環境課 (☎56-0612)

種類	 コンポスト容器	 生ごみ発酵用密閉バケツ	 生ごみ処理機
処理方法	土と一緒に混ぜ込み、微生物の働きを利用、堆肥化	ボカシ肥を入れて、微生物の働きを利用、堆肥化	乾燥式・バイオ式などがあり、温風乾燥、微生物の働きによって分解
処理期間	3~6カ月	1週間~2週間	2時間~24時間
基数	1世帯2基まで	1世帯5基まで	1世帯1基まで
補助金の額	1基につき上限3,000円	販売価格(税別)の半額。 1基につき上限1,000円	購入価格(税込)の半額。 上限20,000円
購入先	長久手グリーンセンター(JA)	長久手グリーンセンター(JA)、 武田金物店、倉地金物店	長久手町内の家電販売店ほか



### 11/20 リニモ de イルミ 2010 学生が冬のながくて盛り上げる

3年目を迎えた「リニモ de イルミ」。今年の注目は、大学生による熱のこもった数々の取り組みです。

地元の大学生が参加する「NA100」や県立芸術大学の大学生がイルミネーションを使ったアート作品を



随所に展示しました。また12月11日には、名古屋商科大学の大学生がスイーツ展覧会を開催。有名パティシエによる米粉や町の伝統野菜である真菜を使った焼き菓子の試食などを行いました。



### 11/24 バイオリンで日本一に輝く

全日本学生音楽コンクール名古屋大会でバイオリン部門中学校の部で第1位を獲得した南中学校3年の徳田真侑さんが町長を表敬訪問しました。

11月28日に行われた全国大会でも、中学校の部で見事日本一に輝きました。

徳田さんの演奏は3月5日(土)に文化の家ガレリアコンサートで披露される予定です。ぜひ聴きにきてください。

### 11/27

### おいしそうな野菜が採れたよ

無農薬・有機肥料で栽培した秋冬野菜の収穫体験があぐりん村近くの畑で行われました。

20家族91人が参加し、大きく育った大根やはくさい、真菜など11種類の野菜を家族で力をあわせて収穫しました。



### 12/4 カをあわせ、たすきリレー

愛・地球博を記念して毎年行われている愛知県市町村対抗駅伝競走大会(愛知駅伝)が冬晴れの中、モリコロパークで開かれました。

29.7Kmを小学生から大人まで9人がたすきをつなぎ、本町の代表チームは、町村の部8位と健闘しました。

### 12/11 もうすぐクリスマス

クリスマスリース作りが青少年児童センターで行われ、町内の小学生20人が参加しました。

リースの土台に木の実・葉っぱ・リボンなどを付け、最後はマニキュアでつや出し。参加した子どもたちはそれぞれ個性的な作品を仕上げ、来たるクリスマスを心待ちにしていました。







## 行政

### 子宮頸がんワクチン等の接種助成を始めます

問合せ 保健センター(☎63-3300)

町では、町民を対象に子宮頸がんワクチン等の予防接種について全額助成を始めます。希望する人は下記により接種を受けてください。

#### 対象となる予防接種と対象者

##### 子宮頸がん

対象者: 中学3年生の女子

##### ヒブ

対象者: 2か月～5歳未満の小児

##### 小児用肺炎球菌

対象者: 2か月～5歳未満の小児

接種開始日 1月11日(火)から

接種方法 町内の医療機関に子ども医療費受給者証、保険証など町民であることがわかる証明を持って接種してください。接種できる医療機関は町ホームページを見るか、保健センターに問い合わせてください。



### 平成23年度 学童保育所入所説明会

学童保育所では、放課後に保護者が就労などの理由で家庭にいない児童の保育を行っています。平成23年度に入所を考えている児童の保護者を対象に、入所説明会を開催します。

とき 2月6日(日)午前11時から正午まで

会場	対象小学校区	問合せ先
長久手学童保育所(久保山2308)	西小市が洞小	☎62-9466
長久手長南学童保育所(宮脇903)	長小南小東小	☎61-2003
長久手北学童保育所(岩作落合203)	北小	☎63-5310

その他 詳細は、各学童保育所に問い合わせてください(問合せ時間は、午前11時30分から午後6時30分まで)

### 教育委員会の事務点検 評価報告書

問合せ 教育総務課(☎56-0625)

教育委員会では、「教育に関する

事務の管理及び執行の状況の点検及び評価の結果に関する報告書」の平成21年度分を作成しました。情報コーナーや町ホームページで見ることができます。

### 「あったかあど」の変更はお早めに

問合せ 福祉課(☎56-0613)

顔写真の入っていない「あったかあど」を持っている人は、顔写真入りに変更してください。すべてのカード(赤色のカードおよび青色のカード)が対象です。今までのあったかあどの有効期間は平成23年3月末までです。

申請場所	開庁日	受付時間
役場福祉課	月曜日から金曜日(土日祝日閉庁)	午前8時30分から午後5時まで
福祉の家事務室(長久手温泉ござらっせと同一建物内)	火曜日から日曜日(月曜日休館。ただし月曜日が祝日の場合、翌平日が休館)	午前9時から午後5時まで

必要なもの 身分証明書(障がいのある人は各種障害者手帳)  
※写真は申請場所で撮影しますので不要です。

## 長久手町協働まちづくり事業 活動助成金(追加募集分)の交付決定

#### 問合せ先

まちづくり協働課(☎56-0602)

「長久手町協働まちづくり事業活動助成金」とは、町内で地域課題の解決のために行われている住民活動を支援するため、みなさんからの企画提案による「協働まちづくり事業」の活動経費の一部を助成する制度

です。今年度はすでに7団体の事業が助成対象となっていますが、9月の追加募集で企画応募のあった下記の表の3団体の事業も、公開プレゼンテーションおよび審査会の結果、事業が採択されました。

団体名	事業名	事業内容
がんこおやじの会	子育て支援事業(特別支援児童対象)	不登校児・ひきこもり児童・身障者対象とした子育て支援を行い、居場所の確保による親、スタッフの交流やリハビリ支援を図る。
長久手・万博継承会(NEXPO)	長久手・万博継承事業	「環境」、「美化」、「リニモ」、「万博」のテーマに沿った活動を通して、万博の理念を継承し、地域住民のボランティア精神の育成を図る。
日本さくらの会・愛知	さくら守初級講座 町民参加型さくらの植樹・管理 COP10記念植樹	さくら守初級講座(全5回) 講師:樹木医など 町民参加型さくらの植樹・管理 COP10記念植樹



## ねんきん定期便相談 窓口を開設

問合せ 保健医療課(☎56-0618)

日本年金機構では、国民年金・厚生年金の現役加入者に「ねんきん定期便」を誕生月に送付しています。

この「ねんきん定期便」について、社会保険労務士による「ねんきん定期便」相談窓口を開設します。

とき 1月21日(金)午前10時から午後4時まで(正午から午後1時までは除く)

ところ 役場本庁舎 1階相談スペース(保健医療課横)

その他 予約不要。希望者多数の場合は、待ち時間あり。次回の相談日は2月18日(金)、3月18日(金)です。

## 障害者社会見学 いちご狩りと南知多ビーチランド

問合せ 福祉課(☎56-0614)

とき 2月20日(日)午前8時15分 役場集合

ところ 知多半島方面

対象 身体障害者手帳、療育手帳、

精神障害者保健福祉手帳を持っている人(付き添いは中学生以上で介助ができる人、1人まで)140人。先着順。

参加料 1人1,050円(昼食代)。申し込み時に徴収。

申込方法 1月11日(火)から2月4日(金)までに福祉課に申し込み。電話申込不可。

## ハンドルキーパー運動 を広めよう

問合せ 安心安全課(☎56-0611)

「ハンドルキーパー運動」とは、自動車で家族や仲間と飲食店などへ行く場合に、お酒を飲まない人(ハンドルキーパー)を決め、その人が家族や仲間を自宅まで送り届ける運動です。

平成19年に道路交通法が改正され、飲酒運転の罰則が強化されました。酒を飲んだ人だけではなく、酒を提供した人、運転をお願いした人、一緒に乗った人に対しても、罰則が厳しくなりました。

「ハンドルキーパー運動」を推進し、町民一人一人の交通安全意識を高め、悲しい交通事故を減らしましょう。

## 催し

### 第35回老人趣味の 作品展開催

問合せ 町老人クラブ連合会事務局  
(町社会福祉協議会内)  
☎62-4700)

盆栽、書道、木工芸、わら細工、竹細工、手芸品、写真、絵画など、見事な作品が数多く出展されますので、ぜひ見に来てください。

とき 1月19日(水)、20日(木)の午前9時から午後4時まで

ところ 文化の家 展示室

### 第3回長生学園

問合せ 福祉課(☎56-0613)

おおむね65歳以上の人を対象に、第3回長生学園を開催します。たくさんの方の参加をお待ちしています。事前申込不要。

とき 1月20日(木)午後1時から3時まで

ところ 文化の家 森のホール

## 税に関する作文コンクール表彰

問合せ 収納課(☎56-0610)

町納税貯蓄組合および昭和納税貯蓄組合連合会では、町内の中学生を対象に平成22年度「税に関する作文」コンクールを行いました。応募総数は423作品で、審査の結果28作品が入賞しました。

### 町納税貯蓄組合主催部門入賞

- 長久手町納税貯蓄組合会長賞  
田中 秀美(長中1年)
- 長久手町長賞  
稲葉 結香(長中1年)
- 長久手町教育委員会教育長賞  
吉田 光佑(長中1年)
- 昭和納税貯蓄組合連合会長賞  
市原 佑佳(南中3年)
- 昭和税務推進協議会長賞  
浅井 亮(長中1年)
- 中日新聞社賞  
平田 天使香(長中1年)

- 長久手町商工会長賞  
畝本 華成(南中1年)
- あいち尾東農業協同組合長久手基幹支店長賞  
横山 七海(南中1年)
- 名古屋銀行長久手支店長賞  
横田 佳穂(南中3年)
- 中京銀行長久手支店長賞  
浅井 由衣(長中1年)
- 瀬戸信用金庫長久手支店長賞  
川本 若奈(長中1年)
- 郵便局株式会社長久手郵便局長賞  
横井 里帆(長中1年)

### ●佳作

岡田 愛美、上平 夏海、浅井 志穂、浅井 美南、小野真奈美、北原帆乃果、伊藤 大河、戸田 朱音、玉木 希実、(以上長中1年)、萩原 徹(南中3年)、加藤 陽菜、柴 菜々子(以上南中1年)

### 昭和納税貯蓄組合連合会主催部門入賞

- 愛知県納税貯蓄組合連合会長賞  
平松 沙耶(南中1年)
- 佳作  
伊藤 萌恵、田中 諒(以上長中1年)  
稲井 遙香(南中1年) (敬称略)



**内容** 一部 老人趣味の作品展示会の表彰  
 二部 長久手町合唱団「ニューセンチュリーコーラス Nagakute」による発表  
 三部 愛知警察署による交通安全説明会  
 ※お菓子の配布も行う予定です。

### 第4回交流勉強会 「まちセンカフェ」

**問合せ** まちづくり協働課  
 (☎56-0602)

「みんなで楽しくまちづくり」をテーマに集まって語り合い、学び合える交流勉強会「まちセンカフェ」を開催します。NPOアドバイザーを交えて気軽に話すことができます。会の始めに、NPOアドバイザーから「ささえあいの居場所づくり」をテーマとした

講話があります。事前申込不要。  
**とき** 1月8日(土)午後1時30分から3時まで  
**ところ** まちづくりセンター1階交流スペース  
**対象** 新たな活動を始めようと考えている人や住民活動をする中で悩んでいることがある人  
**費用** 無料(おやつや飲み物の持ち込み大歓迎です)

### 児童館主催事業 人形劇公演

**問合せ** 子育て支援課(☎56-0616)

人形劇団「むすび座」の公演を行います。  
**とき** 1月29日(土)午後2時から3時まで  
**ところ** 青少年児童センター  
**対象** 小学生、幼児(幼児は保護者同伴)  
**内容** 「パラン ポロン ピロローン」

「さるかにはなし」  
**費用** 無料  
**その他** 駐車場に限りがあるので、できるだけ徒歩または公共交通機関で来てください。

### 子育て支援センター おもちゃづくり「とんとん」

**問合せ** 子育て支援センター  
 (内線516-517)

親子で工作をしませんか。今回は「たいこ」をつくります。  
**とき** 2月8日(火)午前10時30分から11時30分まで  
**ところ** 子育て支援センター  
**対象** 町内在住の親子20組  
**費用** 無料  
**持ち物** わりばし1本(使用済可)  
**申込み** 1月4日(火)午前10時から先着順で受け付け。電話申込可。

## 元気になりやあせながくて21計画

**問合せ** 保健センター(☎63-3300)

### 朝食コンテスト 優秀作品発表



10月24日に行われた二次審査の結果、優秀作品が決定しました。入賞者のレシピは町のホームページに掲載します。みなさんも楽しみながらおいしい朝食をつくり、元気な毎日を過ごしましょう。

●最優秀 朝はこれで賞 橋川礼夢さん  
 「朝はこれでしょう こしょうおにぎり 他2品」



- 3分で朝ご飯賞 黒川哲さん  
「お好みパン」
- 元気もりもり賞 伊藤佳菜子さん  
「ねばねば丼・ココロスープ」
- ビタミンたっぷり賞 伊藤悠真さん  
「トマトそうめん・かぼちゃのゴマソテー・フルーツゼリーヨーグルト」
- 長いもそうめん賞 藤木楓彩さん  
「長いもそうめん丼・じゃこニラ玉子焼き・とろろこんぶスープ」

**〈こしょうおにぎり〉**  
**【材料】**(4人分)  
 ・ごはん640g  
 (茶碗に軽く8杯分)  
 ・こしょう 適量  
 ・塩付きのり 8枚  
 ・とろけるチーズ 40g  
**【作り方】**  
 ①ごはんをこしょうをまぶす。  
 ②ラップの上にご飯を置き、チーズを入れてにぎる。  
 ③塩付きのりでまく。

**〈そうめんサラダ〉**  
**【材料】**(4人分)  
 ・そうめん 160g  
 ・きゅうり 1/2本 ・卵 2個  
 ・そうめんつゆ(2倍うすめタイプ) 200cc  
 ・水 適量  
**【作り方】**  
 ①卵をゆでる。  
 ②きゅうりを洗って切る。  
 ③昨夜の残りのゆでてあるそうめんを卵の黄身をいれ白身を包丁で細かく切る。きゅうりを入れ、つゆと水を混ぜあわせたものをかける。

**〈オレンジジュース〉**  
**【材料】**(4人分)  
 ・オレンジ 4個  
 ・水 200cc  
 ・炭酸水 200cc  
 ・氷 適量  
**【作り方】**  
 ①オレンジの皮をむいてジューサーでジュースを作る。  
 ②コップに氷、ジュース、炭酸水の順に入れる。



## 子育て支援センター リズム遊び「ぴよぴよん」

**問合せ** 子育て支援センター  
(内線516・517)

親子でリズム遊びをしませんか。

**とき** 1月20日(木)午前10時30分  
から11時30分まで

**ところ** 役場西庁舎 3階研修室

**対象** 町内在住の2歳、3歳の子  
もとその保護者

**費用** 無料

**その他**

- ・当日は、10分前までに会場に来てください。(申込不要)
- ・動きやすい服装で、タオル、水筒(お茶か水)を持ってきてください。
- ・兄弟姉妹が一緒の場合は、上の子の年齢で参加してください

## 募集

### 保育園保育士嘱託員募集

**問合せ** 子育て支援課(☎56・0615)

**業務内容** 保育業務

**応募資格** 保育士資格取得者または平成23年3月31日までに取得見込みの人

**募集人員** 若干名

**試験日** 2月5日(土)

**採用時期** 平成23年4月から

**勤務時間** 月曜日から金曜日まで(祝日除く)、午前7時30分から午後7時15分までのうち、7時間30分程度※保育園により勤務時間は異なります

**応募方法** 1月4日(火)から25日(火)まで(土日祝日除く)に市販の履歴書(写真添付)、保育士証(写し)を子育て支援課へ提出

## ファミリー・サポート 会員募集

**問合せ** ながくてファミリーサポート事務所(子育て支援センター内)  
☎64・5280)

子育てを応援できる人、応援を必要としている人を募集します。ファミリー・サポートを利用する場合、会員登録講習会の受講が必要です。

**とき** 1月26日(水)午前9時45分  
から午後3時まで(依頼会員は午  
前のみ)

**ところ** 役場西庁舎 3階研修室

**内容** 事業の説明、事故危険防止の講習、救急救命の実技

**申込方法** 1月25日(火)までに申し込み。電話申込可。託児が必要な場合は1月15日(土)までに申し込んでください。土曜日も開館しています。

**その他** 次回の講習会は4月に予定しています。

## シルバー人材センター 入会説明会

**問合せ** シルバー人材センター  
(☎62・9100)

**とき** 1月28日(金)、2月25日(金)、3月25日(金)午後1時30分  
から3時ごろまで

**ところ** 町高齢者生きがいセンター  
2階会議室

**対象** 町内在住のおおむね60歳以上  
の入会希望者

**持ち物** その場で入会を希望する人は、印鑑、配分金振込先口座番号(JAまたは郵便局に限る)

**年会費** 2,000円(保険料を含む)

**その他** この説明会を受けた人のみ、会員登録をすることができます。

### シルバーリフォーム事業

和洋服のリフォーム、裾直しなど行っています。

**受付** 毎週水曜日 午前10時～

## 1月の児童館行事

行事内容と時間	青少年児童センター	下山	上郷	西	南
電話番号	62・1712	62・5680	62・0801	61・1500	63・5666
ラッパカズー 小学生 14:00～16:00	8日(土)	15日(土)	8日(土)	15日(土)	8日(土)
新聞紙バスリレー 小学生 14:00～16:00	22日(土)	—	—	—	—
幼児教室 幼児とその保護者 10:30～11:30 手遊び、工作、読み聞かせ、体操など	12日(水)	18日(火)	13日(木)	12日(水)	25日(火)
料理教室 (ホワイトシチュー) ※定員:小学生20人 10:00～正午	15日(土)	5日(水)午後4時から 青少年児童センターで受付 電話申し込み不可			
中学生料理教室 (いちご大福) ※定員:中学生15人 15:30～17:00	24日(月)	町内在住または在学の中学生を対象とした料理 教室です。15日(土)までに青少年児童センター へ申し込み(電話申込可)			
高校生講座 (フルーツ大福) ※定員:高校生15人 10:00～正午	22日(土)	町内在住または在学の高校生を対象とした講座 です。15日(土)までに青少年児童センターへ申 し込み(電話申込可)			

お願い

児童館には、貴重品やおもちゃ(お金、カード、ゲーム機など)や食べ物・飲み物(お茶・授乳以外)は持ってこないでください。持ち物にはすべて氏名を書き、自転車にはカギをかけてください。保護者も持たせないようにご協力願います。



午後3時

**場所** 高齢者生きがいセンター  
1階リフォーム室

## つばさ作業所の ボランティア募集

**問合せ先** 町心身障害者福祉作業所  
つばさ作業所(☎63-5800)

つばさ作業所は、心身に障がいのある人が、自立と社会参加促進のため、主に自主製品の作成や企業からの請負作業などを行っているところです。役場西隣りの高齢者いきがいセンター内にあります。

作業所では、一緒に作業や行事などを手伝うボランティアを募集しています。ボランティアは定期的ではなく、不定期や短期でもかまいません。興味のある人は気軽に連絡してください。

## 平成23年度学校給食 物資納入業者の募集

**問合せ先** 給食センター(☎62-3910)

給食センターで調理する給食用物資の納入を希望する事業者は、次のとおり申し込んでください。

**申込期間** 1月7日(金)から31日(月)まで

**申込場所** 長久手給食センター

※申込手続き、資格および条件などは、給食センターに問い合わせてください。

## 消防団員募集

**問合せ先** 消防本部(☎62-0119)

**地域の消防防災活動にあなたの力を!**

町消防団では、団員を募集しています。

**活動内容** 消火活動はもちろん、地震や風水害など大規模災害発生

時の救助・救出、警戒、避難誘導など。平常時には、訓練、防火広報、防火指導などの活動を行います。

**入団資格** 18歳～35歳の町内在住、在勤で心身ともに健康な人

### 入団後の処遇

・年間報酬のほか、災害出動、訓練、防火広報、その他の活動に対して手当が支給されます。

・消防団活動中のけがなどは、公務災害補償の対象となります。

・活動被服の貸与、表彰制度などがあります。



## 税

### 今月の納期一覧

次の町税・保険料などが納付月です。

**納期限(1月31日)までに納めてください。**

口座振替の人は、納期限日に振替えますので、残高を確認してください。

納付は便利な口座振替を利用してください。

税目	納期	問合せ先
町・県民税	第4期	収納課
国民健康保険税	第9期	
後期高齢者医療保険料(普)	第7期	保健医療課
下水道受益者負担金	第4期	下水道課

### 納付・納税相談の 夜間・休日窓口

**問合せ先** 収納課(☎56-0610)

#### 夜間納付・納税相談窓口

1月27日(木)・28日(金)

午後5時30分から8時まで

#### 休日納付・納税相談窓口

1月30日(日)

午前9時から正午まで

**開設場所** 役場1階 収納課

※閉庁時は、本庁舎西出入口を利用してください。

**その他** 納付の際には、納付書を持ってきてください。

## 社会保険料控除のための の証明書

介護保険料、後期高齢者医療保険料、国民健康保険税を納めている人に確定申告などで必要な社会保険料控除(平成22年中に納めた金額)を申告する場合の証明書を送付します。この証明書は申告を行うまで大切に保管してください。

特別徴収(年金から天引き)の人(遺族年金、障害年金を除く)	日本年金機構などの年金保険者から送付される源泉徴収票に記載されており、町からは郵送しません。年金保険者に問い合わせてください。
普通徴収(窓口納付、口座振替)の人(遺族年金、障害年金の特別徴収の人)	1月下旬に各担当課からそれぞれの証明書を郵送します。

※国民健康保険税(40歳から64歳までの人の介護保険料を含む)の証明書は、納税義務者(世帯主)あてに郵送します。

### 問合せ先

介護保険料 福祉課(☎56-0613)

後期高齢者医療保険料 保健医療課(☎56-0617)

国民健康保険税 保健医療課(☎56-0618)

## 平成23年度 償却資産の申告

**問合せ先** 税務課(☎56-0609)

償却資産の所有者は、地方税法第383条の規定により、毎年1月1日現在に所有している償却資産について申告することになっています。

法定提出期限は、1月31日(月)ですが、事務処理の都合上、1月20日(木)までの提出に協力をお願いします。



## 福祉の家

問合せ先 (☎64-6500)

### 地域支援事業(介護予防)

介護予防を推進するための取り組みとして、要支援・要介護になる恐れの高い人から一般の高齢者を対象として次の事業を実施します。元気に過ごすために参加してみませんか？

#### ●いきいき倶楽部

65歳以上の高齢者を対象として、老人憩の家や地域の集会所で健康チェック、体操、レクリエーションなどを行い、閉じこもりを予防し、寝たきりなど要介護状態になることを防ぐための事業です。参加は無料で、事前申込不要です。

日にち	時間	場所
1/5(水)	10:00～12:00	老人憩の家「永和荘」
	13:30～15:30	睦老人憩の家
1/12(水)	10:00～12:00	老人憩の家「さつき荘」
1/19(水)	10:00～12:00	色金老人憩の家
	13:30～15:30	草掛集会所
1/26(水)	10:00～12:00	丁子田集会所

#### ●回想法教室～みんなで昔を思い出す～

回想法とは、幼少時期の生活や遊びなど過去の経験や出来事を語り合い、脳の活性化を図ることをいいます。みんなで昔をなつかしみながら、楽しい時間を過ごしませんか。興味がある人や物忘れが気になる人はぜひ参加してください。必要に応じて送迎も行います。

**とき** 2月1日(火)から3月29日(火)まで週1回、火曜日(休館日を除く)、全8回

**ところ** 会議室

**時間** 午後1時30分から2時30分まで

**参加費** 800円

**対象** 町内在住の65歳以上の人(ただし、要支援・介護認定者は対象になりません)

**定員** 10人

**内容** 健康チェック、回想法を用いた話し合い

**申込方法** 1月5日(水)から18日(火)まで福祉の家で受け付け。電話申込可。定員を超過した場合は、介護になる恐れの高い人から優先的に受け付けし、それ以外の人には20日(木)午後2時から福祉の家で抽選。

### 工房2利用講習会

工房2には糸ノコなどの工作機器が備えられており、ここを初めて借りる場合は、安全のため事前に本講習を受ける必要があります。受講料無料。

**とき** 1月16日(日)午後1時30分から

**ところ** 工房2

**対象** 町内在住者、3人

**費用** 無料

**申込方法** 1月5日(水)から10日(月・祝)までに福祉の家へ申し込み。電話申込可。申込者多数の場合12日(水)午後2時から公開抽選。

#### 歩行浴インストラクター指導日

1月13日(木)午後1時から2時まで

1月25日(火)午前10時から11時まで

#### 歩行浴室・福祉浴室の利用中止日

1月18日(火)午前10時から11時まで

…歩行浴室・福祉浴室

1月12日(水)、19日(水)、26日(水)

午前10時から正午まで…歩行浴室

#### 温泉スタンド休止日

1月11日(火)、土日祝日

## 中央図書館

問合せ先 (☎63-8006)

### おはなし会

#### ●乳幼児向けおはなし会

**とき** 1月6日(木)・20日(木)

午前11時から11時30分まで

**ところ** 2階AVルーム

#### ●絵本・紙芝居の読み聞かせ

**とき** ①1月8日(土)午前10時30分から11時30分まで

②1月15日(土)午後2時から2時30分まで

**ところ** 1階はなしのひろば

#### ●えいごの絵本おはなし会

**とき** 1月22日(土)

午前10時30分から11時まで

**ところ** 1階はなしのひろば

### 中央図書館現代美術展 ビブリオテカ・アルテ

愛知県立芸術大学の教授などによる版画展を開催します。

**とき** 1月30日(日)から2月20日(日)までの、午前9時から午後5時まで(休館日除く)

**ところ** 2階ギャラリー

## 寄付・寄贈

### 社会福祉協議会あて

・有限会社 大侑から社会福祉事業にと、金120,000円

・株式会社 大藤から社会福祉事業にと、金120,000円

・篠笛サークル竹友会から社会福祉事業にと、金1,300円





## 1月10日は110番の日～事件・事故、緊急時には110番～

110番は、事件・事故の発生時における緊急通報の電話です。緊急性のない警察への要望・相談や運転免許証の更新手続きなどは、次の番号にかけてください。

**警察相談専用電話**(平日午前9時～午後5時)

#9110(プッシュ契約回線・携帯・PHS)

☎052-953-9110(一般公衆回線)

または☎39-0110(愛知警察署)まで

## 広域還付申告センターの開設業務内容

- ・パソコンを利用した確定申告書の作成補助
- ・確定申告書用紙の交付
- ・確定申告書の受付(仮収受)

**開設期間** 2月1日(火)から2月4日(金)まで

**開設時間** 午前9時15分から午後5時まで※最終日は、正午まで

**開設場所** アスナルホール(金山総合駅北口 アスナル金山内)※駐車場がありませんので、公共交通機関を利用してください。

**問合せ先** 名古屋国税局個人課税課(☎052-951-3511 内線4121)

<パソコンで確定申告書が作成できます。国税庁ホームページ(<http://www.nta.go.jp>)の「確定申告書等作成コーナー」>

## 中小企業応援相談会

創業・再チャレンジを目指す人、新事業展開(経営革新・地域資源活用・農工商等連携・新連携)を図る事業所の人、事業継承などの経営課題を抱える中小企業の人を対象に、専門家による窓口相談会を開催します。(要予約)

**とき** 1月25日(火)午前10時から午後4時まで

**ところ** 長久手町商工会館

**講師** あいち中小企業応援センター  
コーディネーター(中小企業診断士)

**申込・問合せ先** 長久手町商工会 ☎62-7111

## こころの健康相談

仕事のことを考えると夜眠れない、部下への接し方が分からない、体の調子がすぐれないなどのことはありませんか。気軽に電話してください。

相談内容などの個人情報には秘密を厳守します。

**とき** 1月24日(月)午後2時から4時まで

**ところ** 瀬戸旭医師会館相談室(瀬戸市西長根町10番地)

**対象** 産業医のいない事業所の事業主、労働者または家族の人

**費用** 無料

**申込方法** 電話で予約してください。

**申込・問合せ先** 瀬戸地域産業保健センター(瀬戸旭医師会館内)

☎84-1139 E-mail:sanpo@setoasahi.com

## 放送大学4月生募集のお知らせ

放送大学はテレビなどの放送を利用して授業を行う通信制の大学です。

働きながら学んで大学を卒業したい、学びを楽しみたいなど、様々な目的で幅広い世代、職業の方が学んでいます。心理学・福祉・経済・歴史・文学・自然科学など、幅広い分野を学べます。

●15歳以上の方なら、1科目から学習する選科履修生・科目履修生として入学できます。

●18歳以上の大学入学資格をお持ちの方なら、学力試験はなく、全科履修生として入学でき、4年以上在学して124単位以上を修得し、卒業すると学士(教養)の学位を取得できます。

●ひとつの分野を体系的に学びたい方には、「放送大学エキスパート」を実施しています。

**出願期間** 2月28日(月)まで。

※ホームページから募集要項の請求ができます。

<http://www.ouj.ac.jp/>

**問合せ先** 放送大学愛知学習センター ☎052-831-1771

## 愛知県立窯業高等技術専門学校 平成23年度訓練生募集

**募集科目** 陶磁器科50人(製造コース30人、デザインコース20人)

**応募資格** 中学校卒業以上の学力を有し、職業の転換を必要とする人

**訓練期間** 平成23年4月から翌年3月まで

**募集期間** 1月7日(金)から2月16日(水)まで

**選考日** 3月4日(金)

**申込・問合せ先** 愛知県立窯業高等技術専門学校(☎21-6666)

**校内で訓練生の実習作品(やきもの)を販売します。**

**とき** 1月29日(土)、30日(日)午前10時から午後3時まで

## うつ病家族教室の開催

**対象者** 瀬戸保健所管内のうつ病と診断された人の家族(原則3回参加。応募者多数の場合、初参加・発症年齢の短い方の家族優先)

**開催場所** 瀬戸保健所 3階講堂

**申込締切** 1月7日(金)まで

**申込・問合せ先** 瀬戸保健所健康支援課こころの健康推進グループ  
☎82-2158

	とき	内容	
第1回	1月11日(火) 午後1時30分から 午後4時まで	講義 「うつ病とは?」	講師 しなのが丘 病院長 鬼頭 清裕氏
第2回	1月18日(火) 午後1時30分から 午後4時まで	講義 「うつ病患者への 家族の対応」	
第3回	2月1日(火) 午後1時30分から 午後4時まで	家族交流会	

## 情報 / 伝言板

にちようおやこワークショップ

「日本画の岩絵の具を使ってカラフル結晶を描こう。」

**とき** 1月23日(日)①10:00~11:30 ②14:00~15:30

**ところ** 文化の家 美術室

**対象** 2歳以上の子とその保護者

**参加費** 1人400円

**申込方法** h-sachi@syd.odn.ne.jpあてに参加者氏名・年齢・電話番号を送信。

**問合せ先** みんなのアトリエたねのいる 本田(☎61-6300)

## 打のとき

愛知県立芸術大学パーカッショングループによる演奏会です。

**とき** 2月26日(土)

開場午後5時30分、開演午後6時

**ところ** 文化の家 森のホール

**入場料** (前売)一般800円、学生600円

(当日)一般1,000円、学生800円

**問合せ先** セジマ(☎090-2295-0899)

# 平成 こども塾

丸太の家

1月2月 プログラムのお知らせ

あけましておめでとうございます。

新しい年を迎え、こども塾はさらに楽しく、魅力あるプログラムを提供できるよう取り組んでいきます。本年もどうぞよろしくお願いたします。

親子のふれあいの場や世代を超えたコミュニケーションの場として、こども塾の活動にぜひご参加下さい。

※プログラム参加などで平成こども塾にお越しの際には、インフルエンザなどの予防と拡大防止のため、マスクを持参してください。



## ●1月の一般プログラム 受付中 午前9時から受け付け(先着順)

と き	時間(予定)	タイトル	材料費	定員	内 容
1/5(水)	9:45~ 12:30	お正月遊びを 体験しよう	無料	30人	お正月遊びを通して、日本の伝統文化を体験します。
1/22(土)	9:45~ 12:30	竹林整備①	無料	20人	竹林の間伐などの整備を行い、竹について理解を深めます。※対象は小学校5年生以上のこどもおよび大人です。

## ●2月の一般プログラム…1月4日(火)午前9時から受け付け(先着順)

と き	時間(予定)	タイトル	材料費	定員	内 容
2/5(土)	9:15~ 12:30	冬の野鳥観察	100円	20人	長久手町にいる野鳥について知ります。また観察を通して、野鳥が住める環境についても考えます。
2/6(日)	9:45~ 12:00	アンティーク 花かごづくり	300円	15人	竹を編んで花かごを作ります。作ったかごに色をつけヨーロッパのアンティーク調にします。
2/12(土)	9:45~ 12:30	竹林整備②	無料	20人	竹林の間伐などの整備を行い、竹について理解を深めます。※対象は小学校5年生以上のこどもおよび大人です。
2/20(日)	12:45~ 16:00	ひな人形づくり	300円	20人	貝を使って日本伝統文化工芸のひな人形を作ります。
2/27(日)	9:45~ 15:00	ひな飾りと ひな料理作り	500円	15人	おひなさまの飾り作りと、お昼はひな料理作りを行います。

**注意**  
 ※対象は、小・中学生とその保護者です(小学校3年生以下は、保護者同伴)。  
 ※プログラム参加には、平成こども塾の窓口または電話での『事前申込』が必要です。申し込みは、先着順。定員になり次第、キャンセル待ちとなります。  
 ※受け付け初日に限り、電話での申し込みのみとし、かつ2つまでとします。代理での申し込みは不可とします。  
 ※持ち物、集合場所など、詳しくは平成こども塾に確認してください。  
 ※プログラムは、予定が変更になることがあります。また、材料費の変更がある場合があります。

平成こども塾のホームページは、長久手町役場ホームページ 文化・スポーツ>平成こども塾 から見ることができます。

申込・問合せ先 **長久手町平成こども塾 丸太の家** ●電話 64-0045 ●FAX 64-0046



## 第414回 歩けあるけ運動

市が洞小学校周辺約5kmを1時間かけて歩きます。

- と き** 1月9日(日)  
午前7時集合  
雨天の場合は  
23日(日)
- 集合場所** 市が洞小学校



## 愛知医科大学運動療育センタープール開放

- と き** 1月9、16、23、30日(日)午前10時から午後4時30分まで(利用時間を守ってください)
- 対 象** 町内在住の15歳以上の人。ただし、中学生、医師などから運動を禁止されている人および妊娠中の人は利用できません。
- 持ち物** スイミングキャップ
- その他** 町民であることを証明できるものを持ってきてください。このプール開放は、愛知医科大学のご厚意で開放しています。マナーやルールを守って使用してください。

## モリコロパークで開催! 新春ふれあいマラソン大会

3kmコース、4kmコース、8kmコースの3コースで開催。マラソン上位者は表彰を行います。

- と き** 1月16日(日)午前8時30分受付開始(雨天中止)
- と ころ** 愛・地球博記念公園(モリコロパーク)
- 対 象** 走ることが好きで健康な人。ただし、小学3年生以下の人は必ず保護者が伴走してください。大会コース内へのベビーカーの乗り入れはご遠慮ください。
- 参加費** 無料
- コース** ・3kmコース 午前9時スタート予定  
・4kmコース、8kmコース 午前10時20分スタート予定
- 申込方法** 1月8日(土)までに所定の用紙で杖ヶ池体育館に申し込んでください。
- その他** 車で来園の場合、駐車場料金(500円)は参加者負担です。リニモを利用してください。

## ジュニアバドミントン部員募集

- 対 象** 町内在住、在学の小学1~5年生
- 練習日** 月(長小)、木・土(東小)
- 主 催** 長久手町体育協会
- 申込・問合せ** 詳しくは町ホームページを見てください。

## スポーツ教室

**対 象** 町内在住、在勤、在学の人

**申込方法** 所定の申込用紙に受講料を添え、1月5日(水)から1月22日(土)午後8時30分前までに杖ヶ池体育館に申し込み。先着順。代理の申し込み可。電話申込不可。当選者本人以外の受講はできません。

教室名	期 間	曜 日	回数	時 間	対 象	会 場	受 講 料	定 員
バドミントン教室 2期	1/23~3/27	日曜日	8	10:00~ 12:00	杖ヶ池体育館 アリーナ	2,000円 (中学生1000円)	一般 (中学生も可)	40人

## 小学校体育館開放

### ■1月分■

時間はいずれも  
午後7時から9時まで

※どの学校でも気軽に参加できますので、室内靴、運動のできる服装で参加してください。小学生以下は保護者同伴。

と ころ	と き	主 な 内 容
長久手小学校	8・15日(土)	ファミリーバドミントン
西小学校	8・22日(土)	ビーチボールバレー
東小学校	15・22・29日(土)	ビーチボールバレー・ミニテニス
北小学校	8・22日(土)	ショートテニス・バドミントン
南小学校	22日(土)	ファミリーバドミントン・ミニテニス
市が洞小学校	22日(土)	ファミリーバドミントン・夢ボール

## 説明会・講習会

**注意**  
路上駐車は、  
しないでください。

件名	期日	時間	場所	資格	申込方法など
チーム登録 説明会	説明会 1月23日(日)	9:00~10:00	杖ヶ池 体育館 会議室	新規に体育施設を利用する団体	16日(日)午後4時30分までに所定用紙に必要事項を記入し提出してください。
トレーニング ルーム講習会	講習日 1月18日(火)	19:00~21:00		町内在住・在勤・在学の15歳以上の人。ただし、中学生は受講できません。	5日(水)午前9時から講習会前日まで所定用紙にて申込み。定員50人、先着順。受講料 500円
	講習日 1月23日(日)	10:00~12:00			

※体育施設(卓球室を除く)の予約や照会などが、パソコンや携帯電話からいつでも行えます。操作は簡単ですので、ぜひ利用してください。ただし、事前に利用者登録・チーム登録が必要です。詳しくは、杖ヶ池体育館に問い合わせてください。

パソコンから <https://www.e-shisetsu.e-aichi.jp/web/> 携帯電話から <https://www.e-shisetsu.e-aichi.jp/keitai/>



# 文化の家

チケット  
取り扱い

文化の家 ☎61・2888  
N ビ ア ☎63・9200  
チケットぴあ ☎0570・02・9999

チケット  
発売

フレンズ 1月8日(土)  
一般  
前売で完売の場合、当日券は販売しません。

問合せ先  
文化の家  
☎61・3411

## 愛知室内オーケストラ スプリングコンサート2011 「オーケストラはおもちゃ箱!？」

オーケストラはさまざまな楽しい「おもちゃ箱」。親子で楽しめるコンサートです。

**とき** 3月13日(日)午後2時開演

**ところ** 森のホール

**入場料** 親子ペア券(大人1人+学生【小学生以上】1人)  
2,200円、一般1,500円、学生【小学生以上】  
1,000円  
(全自由席、3歳以上は要整理券3歳未満入場不可)



## 平成22年度長久手町文化の家絵画コンクール 一般の部 受賞・入選作品展

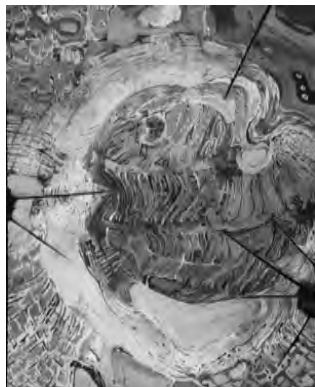
今年の作品テーマは、「ゆめ」。それぞれの輝く「ゆめ」を描いた作品をお楽しみください。

**とき** 1月12日(水)～16日(日)

**ところ** 第1会場 展示室

午前10時から  
午後7時まで(最  
終日は午後5時  
まで)

第2会場 中央  
図書館2階ギャ  
ラリースペース  
午前10時から  
午後5時まで(最  
終日は午後4時  
まで)



昨年度大賞作品

## 1月映像鑑賞会

### 『ショウほど素敵な商売はない』

1954・  
アメリカ・  
118分

監督:ウォルター・ラング 原作:ラマート・ロッチ  
出演:エセル・マーマン、ドナルド・オコナー、マリリン・モンロー他

1930年代、ボードビルの花形スターであったドナヒュー一家の歩む姿が、ショービジネスの華やかな場面とともに描かれる、ミュージカル・コメディ。

**とき** 1月20日(木)①午前10時から ②午後2時から

**ところ** 光のホール

**入場料** 無料(各回先着100名)

## 文化の家ガレリアコンサートVol.69 歌でえがく～心のふるさと～

混声合唱でおくる温かみのある歌声をお楽しみください。

**とき** 1月22日(土)正午から

**ところ** アトリウム

**入場料** 無料

**出演** 長久手町合唱団ニューセンチュリーコーラス  
Nagakute



## 長久手フォレスト合奏団第7回演奏会 「イギリスの旅」

今回はホルスト、エルガーなどイギリス人作曲家の作品を取り上げます。地元合奏団による英国の香り高き演奏をお楽しみください。

**とき** 4月24日(日)午後2時30分開演

**ところ** 森のホール

**曲目** セントポール組曲、愛のあいさつ(オーボエソ  
ロ)、グリーンズリーブス幻想曲 ほか

**入場料** (前売)一般1,700円 フレンズ1,500円  
(当日)一般、フレンズ2,000円  
全自由席、未就学児入場不可

**主催** 長久手フォレスト合奏団・長久手町・長久手町教  
育委員会

**後援** 愛知県立芸術大学音楽学部同窓会





## 長久手子ども劇場2010 オペラシアターこんにゃく座「ピノッキオ」

子供向け公演では定評のあるこんにゃく座オリジナルの「ピノッキオ」。子どもから大人まで楽しめます。

- とき** 3月21日(月・祝) 午後2時開演  
**ところ** 風のホール  
**入場料** (前売)一般2,000円 フレンズ1,800円  
 子ども(3歳以上中学生以下)1,000円  
 (当日)一般2,500円 フレンズ2,500円  
 子ども(3歳以上中学生以下)1,500円  
 全自由席 ※2歳以下のひざ上鑑賞は無料



## 文化の家創造スタッフワークショップ 消しゴムスタンプで オリジナルエコバックを作ろう!

自分で図案を考えて、消しゴムスタンプを作り、そのスタンプを参加者みんなで押し合って、オリジナルのエコバックやハガキを作ります。

- 講師** 櫻井裕子(長久手町文化の家創造スタッフ)  
**申込方法** 1月5日(水)から文化の家で受け付け。先着順。電話申込可。

とき	ところ	対象	参加費
①1月15日(土) 午後1時30分から 4時30分まで	美術室	親子ペア (小学生以上) 10組	一組 300円
②2月5日(土) 午後1時30分から 4時30分まで		一般 (中学生以上) 10名	1人 300円

## アイリッシュ・ワークショップ ～アイルランドの音楽を体感しよう!～

- とき** 2月19日(土)午後1時30分から2時30分まで  
**ところ** 音楽室  
**講師** 小松 大(フィドル)  
**対象** フィドル(ヴァイオリン)を持っていて簡単なメロディーが弾ける人。楽譜は読めなくても大丈夫。年齢、経験は問いません。  
**定員** 20名  
**受講料** 無料  
**申込方法** 1月8日(土)から文化の家窓口または電話にて受け付け。先着順。

## 発売中の公演

※チケットは、前売の料金を記載しています

ジャンル	公演名	とき	ところ	チケット
音楽	愛知県立芸術大学 ドクトラルコンサート	1月8日(土)午後6時から	森のホール	1,000円
音楽	名演への招待シリーズ10 アンサンブル・ゼフィロ	1月21日(金)午後7時から	森のホール	—3,500円、フ3,000円
演劇	長久手演劇王国VOL.11 日本劇作家協会東海支部プロデュース 「劇王Ⅷ」	2月5日(土)Aプロ午後2時から、 Bプロ午後6時30分から 2月6日(日)決勝巴戦午後2時30分から	風のホール	1公演券 —1,500円、フ1,200円 3公演通し券3,000円
映画	「春との旅」	2月11日(金・祝) ①午前10時から ②午後2時30分から	風のホール	—500円、フ400円
落語	初笑いながくて寄席 桂吉弥独演会	2月13日(日)午後2時から	風のホール	—A席3,000円・B席2,500円 フA席2,700円・B席2,500円 車イス席2,500円
音楽	長久手町合唱団ニューセンチュリーコーラス Nagakute第13回定期演奏会	2月20日(日)午後2時から	森のホール	—1,000円、フ800円
演劇	長久手町劇団 座★NAGAKUTE 第21回公演「ほろほると、海賊」	3月5日(土)午後7時から 3月6日(日)午後2時から	森のホール	—1,200円、フ1,000円 高校生以下800円

—…一般 フ…フレンズ会員 学…学生

## 1月の施設利用 抽選会

- とき** 5日(水)森のホール、風のホール(平成24年1月分) 12日(水)その他施設(平成23年7月分)  
**ところ** 光のホールで抽選会を行います。午前10時までに受け付けを済ませてください。町行事などで利用できない日もあります。抽選会前日に問い合わせてください。  
**持ち物** 筆記用具、利用者登録カード(登録のある方)

# 1月の保健ガイド

詳しくは保健センターにお問い合わせください

☎63-3300 (8:30~17:00) 土・日・祝日は休み

	内 容	と き	対 象	備 考
妊 婦	母子健康手帳交付	11日(火) 10:00集合 31日(月) 13:30集合	妊婦	持ち物 妊娠届出書、筆記用具
	パパママ教室(1回目)	11日(火) 10:30~11:30	主に妊娠6か月ごろまでの妊婦とその夫	妊娠中の生活、先輩ママとの交流
	パパママ教室(2回目)	19日(水) 13:15集合 15:30終了 土曜日は(要予約)	主に妊娠7か月以降の妊婦とその夫	沐浴実習、出産・育児用品、家族計画についてなど ※予約は開催日の1か月前から
	パパママ教室「栄養コース」(要予約)	28日(金) 9:30~11:30	初妊婦とその夫	希望者は保健センターに連絡してください
	妊婦歯科相談	31日(月) 13:15~13:30受付	妊婦	持ち物 母子健康手帳
	妊婦訪問(要予約)	訪問は予約制です(希望者は保健センターに連絡してください)	妊婦(訪問は妊娠中1回)	助産師による保健指導
	乳 幼 児	こんにちは赤ちゃん訪問	3~4か月児健診受診前	すべての赤ちゃんとその保護者 ※里帰り出産で町内滞在中の人も対象になります
転入者予防接種等説明会		13日(木) 10:00集合	保健センターから送付した予防接種・健診確認票を提出した子	予防接種などの説明と予診票を配布 持ち物 母子健康手帳
離乳食教室(要予約)		21日(金) 10:00~11:30	主に第1子(4~5か月)をもつ保護者(乳児同伴可)	希望者は保健センターに連絡してください
母 子 相 談	子育て相談(要予約)	25日(火) 31日(月) 希望者は保健センターに連絡してください	就学前の子の成長・発達、子育てなどについて相談したい人	心理・発達相談員による個別相談 ※保健師による相談は随時
	助産師相談(要予約)	7日(金)	妊娠・出産や母乳のこと、思春期や更年期のことで相談を希望する人	助産師による個別相談 ※保健師による相談は随時
予 防 接 種	BCG接種	6日(木) 27日(木) 9:15~10:15受付	H22年8月16日~8月31日生 H22年9月1日~9月15日生	持ち物 母子健康手帳、予診票 ※前回までの未接種者も対象になります(生後6か月未満)
	三種混合		生後3~90月未満	
	麻しん・風しん混合	町内委託医療機関で接種してください	第1期 生後12~24月 第2期 小学校入学前の1年間 第3期 13歳(中学1年生) 第4期 18歳(高校3年生に相当する人)	町の予診票に記入し、接種の際に持参してください (予診票がない人は、保健センターに連絡してください)
	麻しん単独・風しん単独	接種の前に、町内委託医療機関に予約してください		
	二種混合		小学6年生	
成 人 健 診	39歳以下健診(要予約)	18日(火)	16~39歳の人	
女 性 の 検 診	子宮検診(要予約)	14日(金)、17日(月)		・受診希望者は、保健センターへ連絡してください(できる限り午後4時~5時の間)
	個別子宮検診(要予約)	2月28日までに町内委託医療機関で受診してください	20歳以上の西暦偶数年生まれの女性	
	乳腺検診	7日(金)、20日(木)、24日(月) 25日(火)、28日(金)	40歳以上の西暦偶数年生まれの女性	
成 人 相 談	歯科相談	18日(火) 9:00~11:00	16歳以上の人	希望者は直接保健センターへ来てください
	こころの相談室(要予約)	17日(月)、27日(木)	統合失調症をはじめ、心の病による生活のしづらさや社会参加に悩む人、その家族、その他精神保健福祉に関する相談を希望する人	相談員による個別相談 希望者は保健センターに連絡してください

## ドクターからあなたへ

### だいじょうぶ、あなたの肝臓“脂肪肝”

ファミリークリニック優 南谷 嘉彦

今日、飽食の時代、過栄養状態で肥満となり運動不足も加わり不健康な生活習慣を続けていると内臓型肥満になり高血糖、高血圧、脂質異常になっていきます。肥満によりインスリン抵抗性を増す事により遊離脂肪酸から中性脂肪の増加をもたらす、それが肝臓に蓄積し脂肪肝に移行します。また逆に栄養不足によっても脂肪肝は生じます。例えば無理なダイエットによる偏った食生活による栄養不足(主に蛋白質不足)により脂肪が肝臓に溜まり易くなります。またリバウンドを繰り返す事で肝臓に負担が加わり、さらに増悪していきます。他に脂肪肝の原因には、アルコール、妊娠、甲状腺機能障害などが挙げられます。脂肪肝は自覚

症状がほとんど無く、健康診断で偶然異常が見つかることが多いです。脂肪肝には、放置しておくと同肝硬変、さらには肝臓癌に進行する事もある非アルコール性脂肪肝炎(NASH)もあります。しかし脂肪肝は早い段階で生活習慣病を治療すれば治る病気です。それゆえ健康診断で血液検査(AST、ALT、コリンエステラーゼ、アルブミン値等)の異常や、メタボリックシンドロームを指摘されたら一度、最寄りの医療機関を受診し、簡便で信頼性の高い腹部エコー検査等を受け早期発見、早期治療をすれば脂肪肝を防ぐことが出来ます。





# 1月の施設案内・各種相談

施設案内	施設名	開館時間	問合先	休館日
	役場	8:30~17:15	☎63-1111	土・日曜日、祝日、1日(土)~3日(月)
	公民館(役場西庁舎3階)	9:00~21:00 日/9:00~17:00	☎62-1711	月曜日、祝日、1日(土)~4日(火)
	交流プラザ	9:00~22:00	☎62-4840	1日(土)~4日(火)
	文化の家	9:00~22:00	☎61-3411	1日(土)~4日(火)、11日(火)、17日(月)、24日(月)、31日(月)
	杓ヶ池体育館	9:00~21:00 日・祝/9:00~17:00	☎63-1000	1日(土)~4日(火)、11日(火)、17日(月)、24日(月)、31日(月)
	中央図書館	9:00~19:00 土・日・祝/9:00~17:00	☎63-8006	1日(土)~4日(火)、11日(火)、17日(月)、24日(月)、25日(火)、31日(月)
	郷土資料室	9:00~17:00	☎62-6230	1日(土)~4日(火)、11日(火)、17日(月)、24日(月)、31日(月)
	色金山歴史公園茶室管理棟	9:30~16:00 抹茶サービス(有料250円)は9:30~15:30	☎61-3131	1日(土)~4日(火)、11日(火)、17日(月)、24日(月)、31日(月)
	長久手町サービスコーナー(Nピア)	10:00~19:00	☎63-9200	1日(土)~3日(月)
	福祉の家	9:00~21:00 日・祝/9:00~17:00 ※受付業務は9:00~17:00	☎64-6500	1日(土)~4日(火)、11日(火)、17日(月)、24日(月)、31日(月)
	青少年児童センター・児童館	9:00~17:00	☎62-1712	日曜日、祝日、1日(土)~1月4日(火)
	子育て支援センター	9:00~17:00	☎63-1111	日曜日、祝日、1日(土)~1月3日(月)
	交通児童遊園	13:00~16:00 土・日/9:00~16:00	☎62-5190	月曜日、祝日、1日(土)~1月4日(火)、11日(火)
	セーフティステーション	10:00~22:00 土・日・祝/13:00~22:00	☎63-7474	1日(土)~3日(月)
	まちづくりセンター	9:00~21:00 日・祝/9:00~17:00	☎64-6400	1日(土)~4日(火)、11日(火)、17日(月)、24日(月)、31日(月)
	農村環境改善センター	9:00~21:00 ※利用のない場合は17:00閉館	☎63-1311	月曜日、1日(土)~1月4日(火)
	ながくてエコハウス	9:00~17:00	☎64-5374	1日(土)~4日(火)、11日(火)、17日(月)、24日(月)、31日(月)
	平成こども塾 丸太の家	9:00~17:00	☎64-0045	1日(土)~3日(月)、11日(火)、17日(月)、24日(月)、31日(月)
	長久手温泉 ござらっせ	10:00~23:00	☎64-3511	11日(火)
	田園バレー交流施設 あぐりん村	9:00~18:00 農産物直売所 9:30~18:00 ふるさと薬膳レストラン	☎64-2831	11日(火) ※農産物直売所は1日(土)~3日(月) ※ふるさと薬膳レストランは1日(土)~4日(火)

各種相談	内容	とき (◆印は要予約)	ところ	相談員	問合先	
女性悩みごと		12日(水)	役場西庁舎1階 第6会議室	女性相談員	福祉課 (☎56-0614)	
		26日(水)				◆10:00~15:30
ひとり親家庭		20日(木)	役場西庁舎2階 第9会議室	自立支援員	福祉課 (☎56-0614)	
						◆10:00~15:30
子ども (対象18歳未満)		13日(木)		家庭相談員		
子育て相談Nチャンネル 虐待等相談・通告		月~土	役場西庁舎1階 子育て支援センター	子育て相談員 要保護児童対策相談員	(☎63-9500)	
年金 (ねんきん定期便)		21日(金)	役場1階 相談スペース(保健医療課横)	社会保険労務士	保健医療課 (☎56-0618)	
家庭教育 (青少年問題含む)		12日(水)	役場西庁舎3階 教養会議室 電話相談も可	家庭教育相談員	生涯学習課 (☎56-0627)	
金融(事業用資金)		18日(火)	商工会館	日本政策金融公庫担当職員	商工会 (☎62-7111)	
税務(事業者対象)		18日(火)		10:00~12:00		商工会職員
行政		11日(火)	役場2階 第2会議室	行政相談委員	行政課(☎56-0605)	
消費生活相談		7,21日(金) 5,12,19 26日(水)	福祉の家1階 相談室 電話相談も可 ☎64-6500	消費生活相談員	産業緑地課 (☎56-0619)	
人権		20日(木)	福祉の家1階 相談室 電話相談も可	人権擁護委員	社会福祉協議会 (☎62-4700)	
知的障害		20日(木)		13:00~16:00		知的障害者相談員
身体障害		20日(木)				身体障害者相談員
法律		13日(木) 27日(木)	福祉の家1階 相談室	弁護士		
ボランティア		12日(水)	福祉の家ボランティアプラザ	ボランティア相談員		

### 11月 長久手町 データ

火災(件)	建物	1
	林野	0
	車両	0
	その他	0
■消防本部	月計	1
	22年累計	13
	前年同期	11

### 救急(件)

	急病	63
	交通事故	24
	一般負傷	15
	その他	17
■消防本部	月計	119
	22年累計	1,159
	前年同期	1,192

### 交通事故

	死亡	重傷	軽傷	計
今月	0件	1件	33件	34件
	0人	1人	40人	41人
累計	1件	15件	322件	338件
	1人	16人	409人	426人
前年同期	3件	13件	343件	359件
前年同期累計	3人	15人	452人	470人

■愛知警察署

※救急件数は、病院の診断により種別が違う場合があります。

## いよいよファイナル! 「リニモdeイルミ2010」の 点灯は1月10日まで

**問合せ先** 長久手町リニモ活性化会議事務局  
(町まちづくり協働課内 ☎56-0602)

**点灯時間** 午後5時から10時まで  
**ところ** 図書館通り周辺

### ■イルミインスタレーション

図書館通り沿線を中心に、近隣の大学生や町民のみなさんがデザインしたイルミネーション作品の展示が行われています。ぜひ見に来てください。



**2** 文化の家  
【屋上スペース】

**製作者** 南村遊  
(県立芸大)  
**タイトル** 朝がくるまで

※この作品は、1/8、9のみ展示します。また、天候などにより展示を中止する場合があります。



**2** 文化の家【正面玄関前】

**製作者** 小林大地  
**タイトル** オルゴール  
「辻音楽師 -tsuji ongakushi-」



**5** くすのき広場

**製作者** TINIPIメンバー  
**タイトル** 学生のミカタ



**1** ライオン像

**製作者** 長久手町国際交流協会  
**タイトル** ワーテルロー ライオンの丘



**3** 桜ヶ根公園

**製作者** KosamotaProject(粥川なつ紀)  
**タイトル** TEFU-TEFU~Kosamota de Metamorphose



**4** はなみずき広場

**製作者** jbstyle  
**タイトル** 夢想列車/MUSOU-RESSHA



**4** はなみずき  
広場

**製作者** 岩本将弥  
(県立芸大)  
**タイトル** イルミボックス



**6** アビタ  
長久手店

**製作者** 町職員有志  
**タイトル** シークレット  
アンサー



### 人口の動き

	平成22年11月末日現在	先月比較
総人口	49,233人	+59人
男性	24,653人	+14人
女性	24,580人	+45人
世帯数	19,745世帯	+1世帯

### 広報ながくて

平成23年1月号 ●毎月1回発行

●発行/長久手町 ●編集/まちづくり推進部なんでも町政サロン室  
〒480-1196 愛知県愛知郡長久手町大字岩作字城の内60番地1  
TEL.0561-63-1111 FAX.0561-63-2100

ホームページアドレス <http://www.town.nagakute.aichi.jp>

この広報紙の内容の無断転載を禁じます。

©長久手

広報ながくては、資源保護のため再生紙を使用しています。

視覚障害者のみなさんにも家族から読んであげてください。