

# 長久手

NA  
GA  
OKU  
TE  
M

# 8



Monthly Pick up

## ながくて 納涼まつり



**とき** 8月18日(土)午後  
6時から9時30分  
まで

**ところ** 役場北側駐車場

**内容** 花火大会(午後8時  
から9時まで)、盆  
踊り、子ども向けイ  
ベント、模擬店など

※詳しくは、後日発行の商工会チラシを見てください。

**その他** 駐車場は、役場南側駐車場、長久手小学校校庭、安昌寺駐  
車場、愛知医科大学駐車場(第9・10・12・13)を利用して  
ください。

**問合せ先** 長久手町商工会(☎62・7111)

- 2 町職員募集
- 3 夏の安全なまちづくり県民運動  
水の事故から子どもを守ろう
- 4 トピックス
- 6 お知らせ  
長久手町長選挙
- 7 防災一口メモ
- 8 みんなのひろば
- 10 愛知万博メモリアル 第2回愛知県市町村  
対抗駅伝競走大会予選参加者募集
- 11 元気になりゃあせ ながくて21計画  
第3回 朝食コンテストメニュー募集
- 12 税金ガイド
- 13 老人保健制度の医療費の現状  
老人保健の医療証の更新
- 14 なくそう火災による死者
- 15 情報伝言板  
ドクターからあなたへ
- 16 その他のお知らせ
- 17 丸太の家
- 18 福祉の家
- 19 文化の家
- 20 スポーツコーナー
- 21 施設案内・各種相談、データ
- 22 保健ガイド



人口の動き(住民課)

	平成19年 6月末日現在	先月比較
総人口	46,168人	+91人
男	23,350人	+58人
女	22,818人	+33人
世帯数	18,592世帯	+33世帯

# 町職員募集

平成20年4月採用の職員を募集します。

【職種・採用予定者数・受験資格など】

別表のとおり

【提出書類】

受験申込書、卒業(見込み)証明書、成績証明書、受験票

\*保育士は資格取得(見込み)証明書

\*身体障害者採用の人は、身体障害者手帳の写し

【募集要項配布】

人事秘書課で配布します。募集要項の請求、受験申し込みは郵送でも可。募集要項を郵送で請求するときは、封筒の表に「受験案内郵送依頼」と明記し、A4サイズが入る大きさの返信用封筒にあて先を記入し、140円切手を張って同封してください。  
また、申込書などの書式は町のホームページでもダウンロードすることができます。

【申込・問合せ先】

人事秘書課(内線225)

## 別表

### 1. 採用説明会

とき	ところ	内容
8月5日(日) 午前10時から 正午まで	文化の家 光のホール	<ul style="list-style-type: none"> <li>全体説明(町の概要・仕事の概要・採用試験について)</li> <li>職種別説明(先輩職員との情報交換)</li> <li>全体説明以外の時間は受験申込が可能</li> </ul>

### 2. 受付期間と試験日程

募集要項の配布開始	受付期間	第1次試験日	第2次試験日
8月1日(水)	8月1日(水)から 17日(金)まで (土・日曜日は除く) ※郵送の場合は消印有効	9月16日(日)	10月下旬から 11月上旬の間

### 3. 職種と受験資格

一般事務職	<ul style="list-style-type: none"> <li>昭和55年4月2日から平成2年4月1日までに生まれた人で、学校教育法に基づく高等学校以上を卒業した人または平成20年3月卒業見込みの人(日本国籍を有しない人は、公権力の行使または公の意思の形成への参画に携わる職には就くことができません)</li> </ul>	4人程度
一般事務職 (身体障害者)	<ul style="list-style-type: none"> <li>昭和55年4月2日から平成2年4月1日までに生まれた人で、学校教育法に基づく高等学校以上を卒業した人または平成20年3月卒業見込みの人</li> <li>身体障害者手帳の交付を受けている人</li> <li>自力で通勤および職務の遂行が可能なる人</li> <li>活字印刷文による出題に対応できる人</li> <li>口頭での会話が可能なる人</li> <li>(日本国籍を有しない人は、公権力の行使または公の意思の形成への参画に携わる職には就くことができません)</li> </ul>	若干名
保育士	<ul style="list-style-type: none"> <li>昭和57年4月2日から昭和63年4月1日までに生まれた人で、学校教育法に基づく短期大学(厚生労働大臣の指定する養成施設を含む)以上を卒業した人または平成20年3月卒業見込みの人。ただし、保育士資格を有する人または平成20年3月31日までに資格取得見込みの人に限定する。</li> <li>(日本国籍を有しない人は、公権力の行使または公の意思の形成への参画に携わる職には就くことができません)</li> </ul>	若干名
消防職	<ul style="list-style-type: none"> <li>昭和57年4月2日から平成2年4月1日までに生まれた人で、学校教育法に基づく高等学校以上を卒業した人または平成20年3月卒業見込みの人</li> <li>日本国籍を有する人。</li> </ul>	若干名



# 夏の安全なまはるびびり 県民運動

8月1日(水)から10日(金)まで10日間

スローガン  
犯罪にあわない  
犯罪を起こさせない  
犯罪を見逃さない

夏真っ盛り。海や山へレジャーに出かける人も多いでしょう。子どもたちも夏休みを満喫していると思いますが、開放的な気分浸ってばかりで、周りに潜む危険を忘れてはいけません。

## 《運動の重点》

○子どもが被害者になる事件・事故の防止

家庭では、機会あるごとに、事件や事故に巻き込まれないように注意を促すとともに、地域の目で、子どもが安心して安全な毎日を楽しく過ごせるように見守っていくことが大切です。

## ○侵入盗の防止

この時期は、長期の休暇や旅行など、事業所や家を留守にすることも多くなります。戸締まりや貴重品の管理などを習慣にして、事務所荒らしや空き巣被害などに遭わ

ないようにしましょう。夜は暑いからと窓を開けたまま休むのも危険です。侵入盗は、殺人や強盗などの凶悪犯罪に移行する恐れが強い犯罪だと自覚しましょう。

○女性を対象とするひったくり、性犯罪の防止

この時期、女性を狙った犯罪も心配されます。「私だけは大丈夫」ということはあり

ません。もしもの時に、慌てず対処できるよう、自分できめることは口ごころから気をつけましょう。

町民一人一人が防犯意識を

高め、「犯罪のない安心して安全に暮らせる長久手」を目指し、この夏も力を結集しましょう。

問合せ 安心安全課内線307

## 夏の安全なまはるびびり 県民運動推進キャンペーン開催

とき 8月1日(水)午前10時30分から11時30分ごろまで

ところ 愛・地球博記念公園(モリコロパーク)内 大芝生広場周辺

内容 防犯少年団の紹介や「安全安心の輪運動」のキックオフイベントを同時開催。参加者には、先着4千人に記念ピンバッジを配布。

問合せ 県県民生活部地域安全課(☎052-954-9176)

## 水の事故から子どもを守ろう

子どもから目を離さないでー

子どもたちは水遊びが大好きです。特に、この季節は水に親しむ機会も多くなり、県内では平成18年中に発生した水難事故25件の内、18件が6月から8月に発生しています。

水の事故は、ちよとした「気のゆるみ」や「油断」から起ります。特に子どもの事故は、保護者が目を離したすきに発生します。

子どもを水の事故から守るのは大人の責任です。次のことに注意しましょう。

- 子どもが危険な場所で遊んでいたら、「危ないよ」と一声掛けて注意しましょう。
- 水遊びをさせるときは、絶対に子どもから目を離さないようにしましょう。
- プールだからといって安心せず、必ず見守ってあげましょう。
- 一緒に遊んでいる友だちが池や川などに落ちたら、すぐに大声を出して周りの人に知らせることを教えましょう。
- 大人も、お酒を飲んだら、水に入るのは控えましょう。

問合せ 愛知警察署

(☎39-0110)



# まちの話題インタビュープロジェクト

## 平成子ども塾“丸太の家”が3つの賞を受賞

6/8 日本ログハウス協会主催の平成19年度ログハウス建築コンテストで、平成子ども塾が農林水産大臣賞を受賞しました。この賞は、ログハウスの建築技術、地域材利用などの点で優秀と認められるものに贈られる賞で、応募総数47件の中から選ばれました。

6月18日には、農林水産省所管の(社)農村環境整備センター主催の第9回「田んぼの学校」企画コンテストで、企画賞を受賞しました。

また、7月23日、愛知県

森林協会主催の第10回木の使い方コンテストで、平成子ども塾の屋外作業場が、最優秀賞である愛知県知事賞を受賞しました。

▲農林水産大臣賞を受賞した平成子ども塾▼



▲田んぼの学校の活動の様子



## ガレリアコンサートを楽しみませんか

7/10 ガレリアコンサートが文化の家で行われました。今回は、「白昼の彩〜ハーブの調べ」と題し、ハープ、フルート、ピアノによる演奏が行われました。

ガレリアコンサートは、石造りのアトリウムで毎月1回行われており、誰でも気軽に足を止めて参加できるコンサートです。文化の家全体に響くとも気持ちがいい空間で、生演奏を一度聴きに來てください。

## 本物の森づくりを実践しよう

7/1 平成19年度の教育講演会が西小学校で行われました。

講演の部では、横浜国立大学名誉教授 宮

脇 昭さんから、森づくりを通じた命と心の教育を長久手町で実践し発信して欲しいと講演がありました。

モデル植樹体験の部では、森づくり説明の後、西小学校の敷地内に、参加者がシイやカシなど約400本を植樹しました。



▲子どもたちも楽しそうに植樹をしました

▲質疑応答も盛んに行われました▶

# 若手音楽家が中学校で出前授業

6/19 であーと2007が長久手中学校で行われました。これは文化の家教育プログラムの一環で、愛知県立芸術大学を卒業した若手音楽家5人で結成された「Men's League」が、町内の中学校を訪れ、特別授業を行いました。

午前中に行われた特別授業では、身近なクラシックの息の合った演奏や、ピアノでの即興演奏などを披露し、子どもたちが盛んな拍手を送っていました。また、給食時間中には、別室でのミニコンサートが行われ、生演奏を楽しみました。



▲クラシック演奏に聴き入る生徒たち



弦楽器の体験も行いました▶

# ピカピカ 泥だんごづくり

6/16 泥だんごづくりが北小学校で行われました。参加者は土をできるだけ丸くなるよう形を整え、ガラス瓶の口などで、泥だんごの表面をピカピカにするまでこすりつけました。



# 子どもわくわくひろば 七夕飾りつくり体験

6/30 七夕飾りつくりが北小学校で行われました。参加者は、折り紙で飾りをつくり、短冊に願い事を書いた後、みんなで願いをこめてささの葉に飾りつけました。



# 献血に協力を

7/6 移動採血車による献血が西庁舎で行われ、役場を訪れた人や職員が献血に協力しました。夏場や冬場は血液の量が不足しがちです。来年1月の福祉まつりと3月ごろに役場で献血を行う予定です。みなさんの協力をお願いします。



# お知らせ



催事	6
募集	7-8
講座	8-9
行政	10-15
寄付寄贈	15

## 催事

### 総合防災訓練

とき 9月1日(土)午前9時から11時まで

ところ 北小学校

訓練内容 避難誘導・炊き出し・初期消火・応急手当・心肺蘇生・救助救出・ライフラインの復旧訓練・県防災ヘリコプターによる救助訓練、放水訓練など



長久手町は東海地震の地震防災対策強化地域に指定されています。地震に関する警戒宣言が発令された時や地震発生を想定した訓練を中心に実施します。

役場や小中学校などの公共施設に配置されたAED(自動体外式除細動器)を使用した心肺蘇生訓練など、日ごろ体験できないことも多くあります。町民のみならずも、こうした防災訓練に積極的に参加し、今一度、防災に関する認識と日ごろの備えの再認識をしましょう。

#### その他

- ・会場周辺では、交通規制や緊急車両のサイレン音などがありますので、みなさんの理解と協力をお願いします。
- ・会場には、駐車場はありませんので、N・バスなどの公共交通機関を利用してください。
- ・訓練参加者には、非常用持出

## 長久手町長選挙

8月26日(日)は、長久手町長選挙の投票日です。投票は、午前7時から午後8時までに、住んでいる地域ごとに決められた投票所で行います。あなたの一票が明日の長久手町をつくります。ぜひ投票しましょう。

投票についてのあらましを簡単に問答形式で紹介いたします。

### 8月26日は投票日

Q1 今回の長久手町長選挙に投票できる人は？

昭和62年8月27日以前に生まれた日本国民で、なおかつ平成19年5月20日以前から引き続き本町に居住していて、住民登録のある人が投票できます。

Q2 有権者への選挙の案内は？

投票日まで「選挙の案内状」が世帯ごと封筒で届きます。

この案内状がなくても投票はできませんが、投票の事務をスムーズにするため、該当の投票所に案内状を持参してください。

Q3 投票日にも得ず投票所へ行けないときは？

8月22日(水)から25日(土)まで、毎日午前8時30分から午後8時まで、役場1階第1会議室(土曜日は役場ロビー)で「期日前投票」ができます。印鑑は必要ありません。

また、身体障害者や戦傷病者手帳の交付を受け、重度の障害がある人は、郵送での不在者投票ができますので、早めに選挙管理委員会に問い合わせてください。

Q4 転居(町内での住所異動)した場合、どの投票所へ行くの？

8月21日以後に転居した場合は、前住所地の指定の投票所で投票してください。

Q5 長久手町に転入する人は投票できるの？

平成19年5月20日以前に転入届をした人は、投票できます。

Q6 町外に転出する人は投票できるの？

投票日当日までに転出する人は、投票できません。

#### 町営施設の臨時休館

次の町営施設は、投票所に使用するため臨時休館になります。

##### 【秋ヶ池体育館】

8月25日(土)午後3時から26日(日)まで

##### 【まちづくりセンター】

8月25日(土)から26日(日)まで

##### 【下山児童館】

8月25日(土)午後1時から26日(日)まで

※25日(土)は、遊戯室以外は使用可。

##### 【農村環境改善センター】

8月24日(金)午後5時15分から26日(日)まで

※24日(金)・25日(土)は、会議室以外は使用可。

問合せ 町選挙管理委員会(総務課内 内線 5501)

し袋、非常食のプレゼントがあります。

**問合せ先** 安心安全課(内線307)



## 募集

### 児童館パート職員募集

**勤務内容** 町内の児童館での施設管理・児童配慮、児童クラブ指導補助など

**勤務時間** 月曜日から土曜日までの午前9時から午後6時までの間で、3～8時間勤務(週3～5日程度)・勤務日・時間の指定はできません

**募集人員** 若十名

**応募資格** おおむね55歳以下の入

**選考方法** 面接

※その他、勤務条件など詳しいことは児童課に問い合わせてください。

**申込・問合せ先** 児童課(内線182)



### 応急救護ボランティア募集

災害のときや身近で傷病者を発見したときに、応急手当などの救護活動をする応急救護ボランティアを募集します。

**募集人員** 若十名

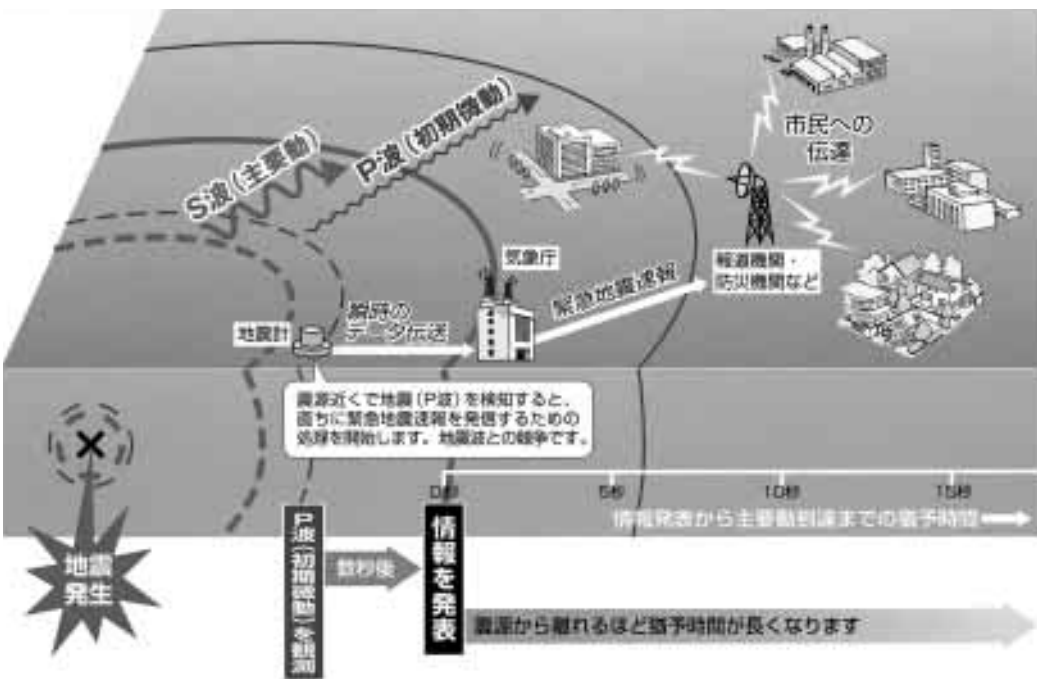
**対象者** 町内在住、在勤の人

**問合せ・申込先** 町消防署(☎62・0119)



# 防災一口メモ

## 知っていますか「緊急地震速報」



「緊急地震速報」は、震源に近い観測点で地震を検知し、直ちに震源や地震の規模(マグニチュード)などを推定し、大きな揺れが迫っていることを知らせることを目指す情報です。この情報を聞き、大きな揺れが始まる前に防災行動をとることで地震被害の軽減が期待されます。

しかし、「緊急地震速報」には、情報の提供から大きな揺れが始まるまでは長い場合でも数十秒程度で、震源に近いところでは、情報の提供が主要動の到達に間に合わない場合があるなどの技術的な限界があります。

気象庁では、これらの限界を踏まえ、緊急地震速報を地震被害の防止軽減に有効に活用するための「利用の心得」を作成しました。今後、これらの周知・広報を推進しつつ、10月1日をめどに提供開始する予定です。

なお、緊急地震速報のしくみや「緊急地震速報の利用の心得」については、気象庁ホームページ(<http://www.seisvol.kishou.go.jp/eq/EEW/kaisetsu/index.html>)を見てください。

**問合せ先** 名古屋地方気象台防災業務課(☎052・751・5124)

### 平成20年成人式実行委員の募集

平成20年1月14日(月・祝)に実施予定の、成人式の実行委員を募集します。

**対象** 町内在住の昭和62年4月2日から昭和63年4月1

日生まれの男女、各5人

**内容** 式典全般について幅広く意見を聞き、式典開催時にも手伝いをお願いします。

**申込・問合先** 8月31日(金)まで

に、電話、はがき、Eメール (n-shakyo@town.nagaku-teaichi.jp)、住所、氏名、性別、生年月日、出身中学校名を社会教育課(内線513)に連絡してください。先着順。



### 社会福祉協議会法人 会員募集

町内事業所のみなさんを対象に、8月から法人会員の募集を行います。

この会員募集は、町内のみなさんに社会福祉に対する関心と理解を深めてもらうとともに、

地域のみなさんの参加による福祉のまちづくりの実現を目指すものです。集めた会費は、福祉のまちづくりの貴重な財源として、

地域福祉向上のため活用します。町内事業所のみなさんの理解と協力をお願いします。

法人会費(年額)1口3,000円

**問合先** 町社会福祉協議会(☎62・4700)

### 講座

#### 毎日いきいき健康体操

運動により身体機能を向上させることで、生活習慣病などの発生を予防するための健康体操です。

# みんなのひろば

## どしどしなごひろば

### 映画会・おはなし会

#### ●映画会

とき 8月4日(土)

午後1時から

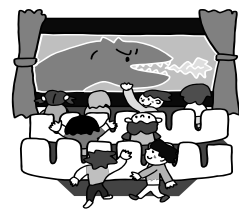
児童向け短編映画

午後2時から

児童向け長編映画

ところ 2階AVルーム

※今回で映画会は終了します。



#### ●乳幼児向けおはなし会

とき 8月1日(水・21日)(火)の午前11時から11時30分まで

ところ 2階AVルーム

#### ●おはなし会

(絵本・紙芝居の読み聞かせ)

とき 8月18日(土)午後2時から2時30分まで

ところ 1階はなのひろば

#### ●えいごのえほんおはなし会

とき 8月25日(土)の午前10時30分から11時まで

ところ 1階はなのひろば

### 《おはなし会スペシャル》

朗読の会「吾亦紅(われもこう)」による、おはなし会スペシャルを開催します。

とき 8月12日(日)午前10時30分から正午まで

ところ 2階AVルーム

内容 OHC「たーちゃん」とペリカン」、大型絵本「ひさの星」、紙芝居など

問合先 中央図書館(☎63・8006)

### 施設紹介

#### 1階はなのひろば

1階児童書コーナーの奥にある「はなしのひろば」では、本や紙芝居の読み聞かせができます。声を出して本を読みたいときや、子どもに本を読んであげたいときなどに利用してください。

部屋の中には図書館がおすすめする名作絵本を数多く取りそろえています。また、ボランティアグループによるおはなし会も開催しています。





**とき** 9月4日(火)から12月11日(火)まで(9月18日・25日、10月9日を除く)の毎週火曜日、計12回。午後1時30分から3時まで。

**ところ** 福祉の家

**対象** おおむね40歳から79歳までの町国民健康保険加入者50人

**内容** 軽いエアロビクス、ストレッチ

**申込・問合せ先** 8月6日(月)午前8時30分から住民課(内線137)で受け付け。

先着順。1人1回、2人まで。電話申込可。



**母子家庭の母と寡婦のためのパソコン(初級・中級)、医療事務、経理事務講習**

働くための技能・資格を習得する、就業支援講習会です。

**対象** 県内在住の母子家庭の母と寡婦で、全日程参加できる人、20人(応募者多数の場合抽選)

**主催** 県母子寡婦福祉連合会

**申込・問合せ先** 8月1日(水)から22日(水)までに、福祉課(内線126)に申し込んでください。会場、日程は問い合わせください。

**親子で学ぶ地球温暖化教室**

夏休みに、親子で地球温暖化問題を考えませんか。講義の後、エコ工作を体験します。

**とき・内容** ①8月20日(月)：講義「地球温暖化について」、エコ工作「手回し発電機」

②8月21日(火)：講義「家庭でできる取り組み」、エコ工作「間伐材BOX」

※時間は共に午前9時から正午まで

**ところ** ながくてエコハウス 多目的室

**対象** 町内の小学生とその親、各回30人

**参加費** 1人500円(当日徴収)

**その他** エコマネー対象事業

**申込・問合せ先** 8月3日(金)午前9時から環境課(内線165)で受け付け。先着順。電話申込可。

**どろんどろん自然科教室**

☆☆☆☆☆ 8月の児童館行事 ☆☆☆☆☆

行事内容と時間	長久手	下山	上郷	西	南
電話番号	62・1712	62・5680	62・0801	61・1500	63・5666
オリジナル行事	夏休み期間中、各館でオリジナル行事を行います。				
口演童話 10:00~11:00 ※長久手児童館のみ、ひまわりクラブの発表がありますので13:00~14:00です	22日(水)	21日(火)	24日(金)	23日(木)	20日(月)

**お願い** 児童館には、貴重品(お金、ゲーム機など)は持ってこないでください。保護者も持たせないよう協力してください。

※交通児童遊園は、夏休み期間中の8月31日(金)まで日曜日が休館です。開園時間は9:00~16:45です。



**親子で楽しむ自然科教室**

動物園の人気者が骨になって大集合。親子そろって参加してください。

**とき** 9月8日(土)午前9時から午後4時まで(解散予定)

**ところ** 豊橋市自然史博物館(☎0532・41・4747)ほか

**対象者** 町内の小学生とその保護者(必ず親子で参加してください)、計30人

**内容** 脊椎動物の骨格標本を見学したり、実際に骨に触れたりしながら、生物がたどってきた進化の道を学習します。

**入館料** 大人900円、小学生200円

**その他** 昼食は各自で用意してください。町バスを使用します。参加人数が16人に満たない場合は、開催を中止します。

**申込・問合せ先** 8月1日(水)午前9時から、社会教育課(内線513)で受け付け。先着順。電話申込可。幼児は応相談。 ※月曜・祝日休み

**『楽しく将棋』**

**とき** 8月18日(土)午前9時30分から11時30分まで

**ところ** 北小学校 多目的室

**内容** 将棋のマナー、駒の並べ方、動かし方、指し方の基本を学びます。ぜひ、家族で参加してください。

**対象** 町内の小・中学生、20人(親子参加可)

**参加費** 300円(資料・備品代)

**持ち物** 座布団、飲み物、筆記用具

**申込・問合せ先** 8月1日(水)から15日(水)までに、子どもわくわく支援センター事務局(社会教育課内 内線512、FAX62・1451)で受け付け。先着順。電話申込可。 ※月曜・祝日休み



## 行政

### あったか町政懇談会

町長が町内各地へ出向き、直接町民のみなさんとびざを交えて話し合うことで、町政への関心を深めてもらうとともに、行政と町民の相互理解を図る懇談会を随時設けています。

**とき** 平日の午後7時から9時まで

**ところ** 地域の集会所など

**対象** 自治会単位(自治会長が申し込んでください)

**その他** 開催を希望する1カ月前までに、なんでも町政サロンの室と開催日程などの調整を行ってください。

**申込・問合先** なんでも町政サロンの室(内線566)

### 町長と語る日

町民のみなさんと町長が直接話をする場として、「町長と語る日」を随時設けています。町政への意見、ご提案をぜひこの機会に。

**申し込み** なんでも町政サロン

**対象** 町内在住の個人で、町職員と公職選挙法による公職者は除きます。

**その他** 1回あたり30分程度とし、同席者は申込者を含めて5人まで。日時は調整のうえ、決定します。

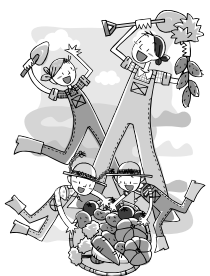
**申込・問合先** なんでも町政サロンの室(内線566)

### 農地の管理は適切に

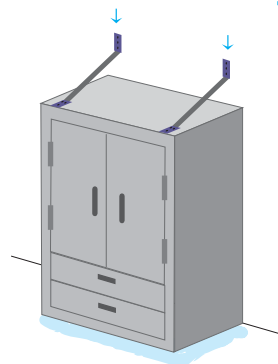
農地として課税されている土地は、除草、作付け、耕運、施肥などの肥培管理を継続的に行ってください。管理状態がよい農地は、翌年度から農地として認定されなくなる場合がありますので注意してください。

なお、土地の利用状況を調査するため、8月中旬から9月中旬にかけて職員が確認に回ります。協力をお願いします。

**問合先** 資産税課(内線157)



### 家具転倒防止器具の取り付け



地震の時の転倒や、移動による人的被害を軽くするため、家具転倒防止の器具取り付けを行います。

#### 対象

- ひとり暮らし高齢者(65歳以上のひとり暮らし世帯)
- 後期高齢者世帯(全員が75歳以上の世帯)
- 身体障害者手帳2級以上の人

- 療育手帳B判定以上の人
  - 精神障害者保健福祉手帳2級以上の人
- 個人負担額** かかった費用の1割

**その他** 1つの家具につき、器具2個1組を取り付け。1世帯2組まで、1回に限り。ただし、家具の種類や配置などにより、取り付けができない場合があります。

## 愛知万博メモリアル 第2回 愛知県市町村対抗駅伝競走大会予選参加者募集

### 予選内容

- とき** …… 10月6日(土)午前10時から(小雨決行)
- ところ** …… 長久手スポーツの杜
- 参加資格** …… 平成19年9月1日現在、町内在住・在勤の人。ただし、小・中・高校生は、保護者の住居地が長久手町であること。また、12月1日(土)の「愛知万博メモリアル 第2回愛知県市町村対抗駅伝競走大会」に出場できる人。詳しくは問い合わせてください。
- 募集人数** …… 各区分、10人(推薦枠を除く)
- 距離** …… おおむね大会と同等
- 申込方法** …… 8月1日(水)から9月20日(木)までに杖ヶ池体育館にある所定用紙で申し込んでください。先着順。
- その他** …… 天候不良で中止の場合は10月13日(土)に延期。年齢区分ごとに大会出場者と補欠各1人を決定。

### 大会内容

- とき** …… 12月1日(土)正午スタート予定(雨天決行)
- ところ** …… 愛・地球博記念公園内 周回コース
- 総距離数** …… 30.14km
- 区分** …… 9区分
- チームの年齢区分** …… 小学生(男子0.80km女子0.80km)  
中学生(男子3.00km女子2.58km)  
ジュニア(男子5.48km女子3.40km)  
…昭和62年12月2日から平成4年4月1日までに生まれた人  
一般(男子5.98km女子5.00km)  
…昭和62年12月1日以前に生まれた人  
40歳以上(男女不問3.10km)  
…昭和42年12月1日以前に生まれた人
- 参加団体** …… 63チーム予定(愛知県内全市町村)
- 主催** …… 愛知駅伝実行委員会(構成団体:愛知陸上競技協会、東海テレビ放送)

問合先 杖ヶ池体育館(☎63・1000)

申込・問合せ 福祉課(内線125)

## 平成20年4月から、後期高齢者医療制度が始まります

75歳(一定の障害がある場合は65歳)以上の人が対象になる後期高齢者医療制度が、平成20年4月から始まります。  
 現行の老人保健制度では、国民健康保険や社会保険などに加入したまま老人保健制度の対象になっていますが、加入し

ている保険を脱退して新たに後期高齢者医療制度の被保険者になります。被保険者には1人1枚、新しい被保険者証を交付します。

また、社会保険などに加入している人が後期高齢者医療制度の被保険者になると、その被扶養者も同じく加入している保険から脱退しなければなりません(75歳未満の被扶養者の場合は、新たに国民健康保険などに加入することになります)。

### ●老人保健制度と後期高齢者医療制度との比較

・医療を受ける時の自己負担は？

…老人保健制度と変わりません。一般の人は1割負担、一定以上の所得がある人は3割負担です。

・保険料の負担は？…保険料は全員が納め、主に年金から天引きします。これまで保険料負担がなかった社会保険の被扶養者だった人も、保険料を納めることとなります。

・給付の内容は？…老人保健制度と変わりません。

後期高齢者医療制度については、これから随時掲載します。

問合せ 福祉課(内線127)

### 災害時要援護者の登録

災害発生時の安否確認、救出、避難誘導などを迅速に行うため、要援護者の登録を行います。次の人を対象に、登録意向調査書を郵送します。協力をお願いします。

①介護保険の要介護度3以上の人(施設入所者は除く)

②身体障害1・2級、知的障害A判定の人

問合せ 福祉課(内線126)

元気になりやあせ ながくて21計画

## 第3回 朝食コンテストメニュー募集

『朝ごはん』食べていますか？

朝食が大切な理由

☆早寝早起きの生活リズムの基盤になる

☆朝食を食べると、脳にエネルギーがいきわたる

☆3食きちんと取ると、栄養バランスがよくなる



あなたのおすすめ朝食メニューをコンテストに応募してください。

応募方法 9月3日(月)までに、応募用紙にメニューの写真添付して、保健センターに提出してください(応募用紙は町ホームページからダウンロード可)。Eメールでの応募可。

審査方法 書類による1次審査と調理による2次審査

審査基準 手軽に短時間でできるか

その他 栄養バランスがとれていておいしいかなど詳しくは朝食コンテストちらしを見てください。

申込・問合せ 保健センター(☎03-3300-XXXX) Eメールは ushoku@town.nagakute.aichi.jp

## ケーブルテレビで町のニュース放映中

番組名 Weeklyながくて  
 チャンネル アナログ21・デジタル125チャンネル(メープルチャンネル)、アナログ6チャンネル(アナログ6)、デジタル12チャンネル(デジタル12)

更新日 毎週月曜日午後7時30分から  
 8月の放映予定 納涼まつり、おんぱく、資源ごみの行方ツアーなど  
 ※平成こども塾や各児童館、小中学校での行事、行政からの情報なども、お知らせしています。

問合せ なんでも町政サロン室(内線563)

## 戦没者追悼のお願い

8月15日は、「戦没者を追悼し、平和を祈念する日」です。正午から一分間黙とうをささげ、哀悼の意を表すとともに、恒久平和への祈願をお願いします。

**問合せ** 福祉課(内線125)

## 児童扶養手当・障害者手当などの現況届提出

次の手当を受給している人は毎年、現況届を提出する必要があります。町から送付する現況届と添付書類を、福祉課に提出してください。現況届が提出されない場合は、手当を受給できなくなります。

### 手当の種類と提出期限

●児童扶養手当、愛知県遺児手当：8月1日(水)から31日(金)まで

●特別児童扶養手当、愛知県在宅重度障害者手当：8月13日(月)から9月10日(月)まで

**問合せ** 福祉課(内線126)

## Nピアエコマナーセンターで、エコ商品と交換を行います

Nピアエコマナーセンターで、エコポイントとエコ商品(種類限定)が交換できます。

### 交換可能日時 毎週日曜日の午後1時から5時まで

※日曜日がNピアエコマナーセンターの休業日にあたる時は、交換できません。

### 問合せ 環境課(内線165)、Nピアエコマナーセンター(☎63・6781)

## カラスにごみを荒らされないための効果的な工夫



町内でカラスをよく見かけるようになりました。私たちの出

# 税金ガイド

## 軽自動車税の対象となる車両の取得、廃車、譲渡の手続きは、早めこ！

### 軽自動車税とは？

車両が所在する市町村から課税されるもので、4月1日現在に、軽自動車など(◆)を所有している人にかかる税金です。

年度の途中(4月2日以降)で、廃車したり、他の人に譲ったりした場合でも、その年度分は課税されます。

※自動車税(県の税金)のような月割計算による課税ではありません。

### 主に手続きが必要な場合は？

- 車両を購入したとき
- 他の人に譲ったり、譲ってもらったとき
- 乗らなくなって、廃車するとき
- 盗難にあつたとき
- 住居の異動などで、車両の定置場所が変わるとき(転入・転出)
- 所有者が死亡したとき

### 軽自動車などの種別と手続・問合せ

種別(◆)		手続・問合せ
原動機付自転車	総排気量50cc以下	税務課 (内線153・154)
	二輪 総排気量50cc超90cc以下	
	三輪 総排気量20cc超50cc以下(ミニカー)	
小型特殊自動車	農耕作業用(トラクターなど) その他(フォークリフトなど)	
二輪の小型自動車	250cc超	国土交通省中部運輸局愛知運輸支局(テレホンサービス 050・5540・2046) ※軽二輪については、愛知県軽自動車協会(☎052・832・2575)でも可
軽自動車	軽二輪 総排気量125cc超250cc以下	軽自動車検査協会愛知主管事務所(☎052・833・3551)
	軽三輪	
	軽四輪	乗用 一般用
		貨物 一般用



# 今月の納期一覧

次の町税などが納付月です。  
納期限(8月31日)までに納めてください。  
口座振替の人は、納期限に引き落としを  
しますので、残高を確認してください。

納付は、便利な口座振替を利用してください。

税目など	納期	問合せ先
町県民税	第2期	税務課 (内線153)
固定資産税	—	
軽自動車税	—	
国民健康保険税	第4期	住民課 (内線137)
介護保険料	第3期	福祉の家 (☎64・6500)

す生ごみは、カラスの格好の食  
物です。工夫を凝らしてカラス  
の被害を減らしましょう。

### ①生ごみを減らす

料理をするとき生ごみが出  
ないよう、食材を無駄なく使い  
切る工夫をしましょう。また、  
食べ残しをやめ、生ごみを減ら  
しましょう。

生ごみの減量には「生ごみ処  
理機・コンポスト容器」の利用  
も効果的です。町では購入費の  
一部を補助していますので、利  
用してください。

### ②生ごみを見えないようにする

カラスは主に目で食べ物を探  
します。生ごみは水切りし、新

聞紙などで包んでごみ袋の中心  
に入れて出しましょう。

### ③収集日を守る

前日や収集後にごみを出すと、  
カラスに荒らされる可能性が高  
くなります。収集日、時間を守り、  
狙われる時間を短くしましょう。

### ④ネットなどごみを覆う

ごみ全体をネットで覆うこと  
でカラスの被害を減らすことが  
できます。

カラスの被害を防ぐには、地  
域で協力し合うことが大切です。  
「ごみの減量」「出し方の工夫」  
をして、住みよい環境づくり  
に努めましょう。

問合せ先 環境課(内線165)

## 精霊流しの供え物の回収

精霊流しの供え物は、河川の  
環境美化のため、川には流さな  
いでください。香流川の高根橋  
から草掛橋の間の主な橋のた  
もとや、永見寺の参拝者の駐車  
場、老人憩いの家「さつき荘」前  
などに回収容器(青色の力)  
を設置しますので、その中に供  
え物を入れてください。8月15  
日(水)に設置、16日(木)に回収  
します。

問合せ先 環境課(内線165)

## スズメバチの巣駆除の助成制度

8月1日からスズメバチの巣  
の駆除費の助成制度を始めます。  
助成制度を利用する場合は、駆  
除する前に問い合わせください。  
詳しくは、広報7月号を見て  
ください。

### 問合せ先

環境課  
(内線164)



## 老人保健制度の医療費の現状

老人保健法による医療制度は、75歳以上  
の人と65歳以上の一部障害者が対象です。  
自己負担分以外の医療費は、国・県・町の  
負担金と健康保険組合などが拠出したお  
金で賄われています。

平成18年度にこの医療制度を利用して国・県・町・健康保険組  
合などが支払った医療費総額は、17億9,159万7千円で、一  
人当たりでは年間73万9千円になります。

これからますます高齢化が進みます。一人一人が健康管理に  
気を付け、適切な診療を受けるように心掛けましょう。

### ○健康管理について

- ・食事は栄養のバランスを考えて、塩分、脂肪  
分の取り過ぎに注意しましょう。
- ・体力に合わせて適度な運動をしましょう。
- ・休養を取り、ゆとりのある生活を心掛けましょう。



○適切な診療について  
病院などを転々とする、一貫した診療が受けにくくなり、病  
気の回復が遅れたり、薬が重複して危険を伴ったりすることが  
あります。信頼できるかかりつけ医を持ちましょう。

## 老人保健の医療証の更新

老人保健の医療証は毎年、負担割合の更新を行います。更新  
は毎年8月1日です。

今回、負担割合が「1割から3割」、「3割から1割」に変更  
になる人および自己負担限度額が変更になる人に、7月下旬  
に役場から新しい医療証を郵送しましたので、現在使用してい  
る医療証は、8月10日(金)までに同封の返信用封筒で返送し  
てください。変更がない場合は郵送しませんので、現在使用し  
ている医療証を引き続き使ってください。

問合せ先 福祉課(内線127)

## 保存樹木指定制度



長久手町みどりの条例に基づき緑化啓発事業の一環として、町内で特に保存する必要があると認められる樹木や樹林を、保存樹木または保存樹林として指定しています。

指定された樹木や樹林を良好な状態で保全したときには、所有者に対し1年ごとに報償金を支払います。

所有者または管理者の同意があれば、誰でも指定申請ができます。また、条件に合わなくとも、貴重種や由緒ある木が指定の対象になる場合もありますので、詳しくは問い合わせください。

**指定の対象になる基準**

(1) 保存樹木（1本ごとに指定）  
…次のいずれかに該当し、健全で、樹容が美観上優れていることが条件  
ア 樹木の1.5mの高さにおける幹の周囲が1m以上あるもの。

イ 株立した樹木は、高さが3m以上あるもの。  
ウ つる性樹木は、枝葉面積が30㎡以上あるもの。

(2) 保存樹林（1集団ごとに指定）  
…全体の面積が300㎡以上で、樹木が集団的に健全に生育していること

### 報償金の額（年額）

(1) 保存樹木…1本につき3,000円  
0円  
(2) 保存樹林

ア 1,000㎡未満の1集団につき5,000円  
イ 1,000㎡以上の1集団につき7,000円

### 主な保存樹木指定樹種一覧

・シヤシャンボ  
・クワガネモチ  
・ツブラシイ  
・ウラジロガシ

**問合せ** 産業観光課(内線244)

## 長久手中央地区の市街化区域編入、土地区画整理事業などに関する説明会

長久手中央地区(長久手古戦場駅周辺)において、市街化区域への編入および土地区画整理事業を行うために、名古屋都市計画市街化区域及び市街化調整区域の変更(案)・用途地域の変更(案)・土地区画整理事業の決定(案)についての説明会を開催します。

**とき** 8月17日(金)午後7時30分から

**ところ** 文化の家 風のホール

**問合せ** 都市整備課(内線205)

区画整理事業推進室(内線209)

## 県立養護学校体験入学

県教育委員会では、来年4月に小学校入学予定で、障害があると思われる子どもとその保護者を対象に、養護学校の体験入学を行います。

参加希望者は直接、各学校に申し込んでください。

◎小牧養護学校(手足などが不)

## なくその火災による死者

町内では、住宅火災による死者が3年連続で発生しています。

大切な住まいと家族の安全を守るため、一日も早く住宅用火災警報器を取り付けましょう。



住宅用火災警報器の購入は、家電販売店、ホームセンターなどで購入できます。また、自治会、管理組合などで取りまとめて購入する共同購入をお勧めします。

※共同購入とは、同一の製品を一括で大量に購入することにより、個人で購入するよりも安価に購入できる方法のことです。

☆住宅用火災警報器に関する相談

「住宅用火災警報器相談室」(フリーダイヤル0120・5095・911)

☆共同購入に関する問い合わせ

「住宅防火対策推進協議会ホームページ」の「住宅用火災警報器メーカー相談窓口」を見てください。  
☆警報器の種類、取付場所など

・広報6月号  
・「長久手町役場ホームページ」の「消防機関」でも見ることができます。

**問合せ** 町消防本部(☎62・1152)

# 情報伝言板

**自由な子ども**  
 とき 9月14日(金)・10月25日(木)  
 ところ 小牧市久保一色1-12  
 0-22(050688-747-6661)  
 ◎三好養護学校(知的な発達の遅れや情緒に障害がある子ども)

ところ 三好町打越山ノ神1-2  
 2(034-48332)  
 ◎大府養護学校(病気で入院している子ども)  
 とき 10月12日(金)・11月20日(火)  
 ところ 大府市森岡町尾坂田  
 1-11(05622-48531)  
 関谷先 学校教育課(内線5455)

## 寄付寄贈

町社会福祉協議会にて  
 長久手さつき盆栽愛好会から  
 地域福祉にと、金31,451円

### 夏休み親子孫で楽しむ 藍染め体験

とき 8月8日(水) 午前10時から正午まで、午後1時から3時まで  
 ところ 福祉の家 1F  
 内容 藍の色や柄を楽しみませんか(一人でも参加可)  
 費用 3000円~20000円(材料費実費のみ、持ち込み可)  
 申込期間 坂下(05600-8155・00666)

### 山を楽しく歩くための 登山教室

とき 8月19日(日) 午後1時から3時まで  
 ところ 交流プラザ  
 内容 登山は自然との関わりが深いスポーツです。ハイキングより少し上のレベルを目指したい人を対象にした、歩き方などを学習します(参加自由)  
 申込期間 北川(05600-47695・00647)まで

### がばいばあちゃんでおなじみの、島田洋七がやってくる

とき 9月5日(水) 午後6時から  
 ところ 三好町サンアート 大ホール  
 内容 島田洋七講演会「いま必要なコミュニケーション」とは「佐賀のがばいばあちゃんの教え」  
 入場料 1,000円  
 申込期間 (社)愛知中央青年会議所・向上!人間力委員会(034-38806)

### 感動の映画「ゼロからの風」招待

とき 8月28日(火) 午後6時開演  
 ところ トヨタ博物館内  
 定員 200人  
 申込期間 8月15日(水) 必着で、往復はがきにて1組4人までの参加者氏名・年齢、代表者の住所・電話番号を記入し、〒4800-131 長久手町トヨタ博物館・福井(0563-5151)に郵送。抽選により決定。

### 愛知医科大学公開講座「あなたを守る予防の秘訣」

とき 9月8日(土)・15日(土)・22日(土)・29日(土)の午後1時30分から3時40分まで  
 申込期間 8月1日(水)から20日(月)まで  
 までに往復はがきにて住所、氏名(ふりがな)、年齢、性別、職業、電話番号を記入し、〒4800-195 (住所不要) 愛知医科大学総務課3係(0561-52224)に郵送してください。

### 森林公園写真募集

募集期間 12月28日(金)まで  
 募集要項 ①森林公園内で撮影された未発表の写真 ②四つ切サイズかA4サイズ(方角)・白黒問わず ③1人2点まで ④応募作品は返却しません  
 その他 選定作品は森林公園内展示館などに展示するほか、パンフレットなどに使用することがあります  
 申込期間 (財)愛知公園協会森林公園管理課(053-1551)に持参か郵送



# ドクタからあなたへ

## 『ドライアイ(乾き目)』 もりの眼科院長 荒井北斗

ドライアイ(乾き目)とは、涙の量が少なかったり、涙の質が良くなかったりして眼が十分に潤されずに乾いてしまう病気です。

症状としては目の乾いた感じや異物感、目の疲れなどがあります。パソコンやテレビの画面を見ることが多い現代では、多くの人がドライアイであるといわれています。

治療は、人工涙液やヒアルロン酸などの保湿成分の入った目薬を点眼して涙を補います。不足している涙を補充する対症療法ですので、基本的には点眼を続ける必要があります。

日常生活の注意点としては、適度に休憩をとることで、意識的にまばたきをすること、上目遣いで物を見ないことなどがあげられます。

点眼治療をしても症状が改善しない場合には、涙点プラグというシリコン製の柔らかい栓で、涙の通り道をふさぐ治療方法もあります。これは、涙が鼻へと捨てられるのを減らすことで、目に涙が溜まりやすくなるものです。

ドライアイの中には、シエーグレン症候群という口の渇きなどを伴う病気によるものもありますので、眼の乾きなど何か症状がある人は、一度眼科を受診することをお勧めします。



# その他のお知らせ

## ユニークなアイデア作品歓迎! 「ながくて灯路まつり」灯りコンクール

愛知万博メモリアルイベントの一環として、9月22日(土)午後6時から10時までの間、香流川緑地(遊歩道)で「万博閉幕2周年記念ながくて灯路まつり」を行います。ここで925本の竹灯籠とともに展示する「エコ」をテーマにした灯り作品を募集します。

**募集期間** 9月4日(火)から14日(金)まで ※土日を除く午前9時から午後4時まで

**参加資格** 小学生以上(町内外は問いません)

**作品材料** 竹、和紙など

**審査表彰** 優秀作品を選定、表彰します

**受付・問合せ** 町観光交流推進会議(大字前熊字下田134番地 あぐりん村内 ☎63・1511)

## モリゾー・キッコロ展

懐かしいものや思い出のもの、知らなかったあんなものからこんなものまで、いろいろなモリゾー・キッコロを公開します。

**と き** 9月2日(日)までの午前9時から午後5時まで(入館は午後4時30分まで)

**と ころ** 愛・地球博記念公園(モリコロパーク)内 愛・地球博記念館

※夏休み期間中は、駐車場の混雑が予想されますので、公共交通機関を利用してください(リニモ…愛・地球博記念公園下車)。

**問 合 先** 県建設部公園緑地課(☎052・954・6528)

## 子どもを筋肉の異常から守るために

次のような症状が見られる子どもの中には、筋拘縮症(大腿四頭筋、三角筋、臀筋)、肩の筋肉やおしりの筋肉に異常のある場合があります。一度相談してみてください。

**症状の例** ・歩き方がおかしい ・よくこぼる  
・座ると後ろに倒れる ・座わり方がおかしい  
・肩の動きが悪い、痛がる ・肩が下がる

**と き** 8月28日(火)午後2時から3時まで

**と ころ** 瀬戸保健所 2階健康相談室

**内 容** 整形外科医の健康診査と相談(予約制)

**申込・問合せ** 瀬戸保健所(☎82・2196)

## 神経難病患者・家族のつどい

神経難病患者(パーキンソン病など)やその家族を対象に開催します。

**と き** ①9月6日(木)午後1時30分から3時30分まで  
②11月20日(火)午後2時から4時まで

**と ころ** ①瀬戸市福祉保健センター(やすらぎ会館)

②瀬戸保健所 豊明支所

**内 容** ①『お口の健康を考えよう』(講師:瀬戸保健所歯科衛生士)、座談会『病気を理解して仲良く付き合うために』(講師:東名古屋病院神経内科 饗場郁子さん) ②『パーキンソン病と共に暮らすために』(講師:東名古屋病院神経内科 伊藤信二さん)

**申込・問合せ** 3日前まで瀬戸保健所(☎82・2196)で電話受け付け。

## 愛知県史を語る会

**と き** 9月8日(土)午後1時から4時30分まで

**と ころ** 県図書館 5階会議室  
※公共交通機関で来館してください

**内 容** 講義「日本産業の礎～瀬戸窯～」(講師:名古屋大学名誉教授 榎崎彰一さん、愛知学院大学教授 藤澤良祐さん、(財)愛知県埋蔵文化財センター主査・鈴木正貴さん)

**定 員** 200人

**申込・問合せ** 8月1日(水)から県史編さん室(☎052・972・9173)で受け付け。先着順。電話申込みのみ。

## 愛知県医療安全支援センター

県民のみなさんの医療に関する苦情や心配などの相談窓口を開設しています。プライバシーを保護し、中立的な立場から問題解決に向けた取り組みを支援します。

**相談窓口** 県医療安全支援センター(県庁医務国保課内)

**受付日時** 平日の午前9時から正午までと午後1時から5時まで

**相談・問合せ** ☎052・954・6311または面接(事前に要予約)

## 小児電話救急事業

かかりつけの医師が診療を行っていない休日などの夜間、保護者の安心感の向上を図るため、平成17年度から(社)愛知県医師会の協力を得て、小児救急電話相談事業を実施しています。看護師2人と小児科医1人で対応しています。

**相談日時** 土・日・祝日・年末年始の午後7時から11時まで

**電話番号** #8000番(短縮番号)※短縮番号が利用できない場合は052-263-9909

**問 合 先** 県健康福祉部医務国保課(☎052・954・6274)

## 愛知県障害者委託訓練生募集

**開催コース** 富士通名古屋一パソコン資格チャレンジコース

**と き** 9月3日(月)から10月15日(月)までの毎週月曜日から金曜日(土日、祝日は休み)まで。時間は午前9時30分から午後3時30分まで

**と ころ** マルカン酢伏見ビル(名古屋市中区錦1-10-1)

**対 象** 障害者手帳所持者(身体・精神など)、18人(面接で選考)

**申込・問合せ** 8月20日(月)までに公共職業安定所または愛知障害者職業能力開発校(☎0533・93・2102)に願書を提出。

## 森林整備活動参加者の募集

**と き** 9月22日(土)午前7時出発。雨天決行。

**集合場所** 愛知中部水道企業団

**対 象** 長久手町・豊明市・日進市・東郷町・三好町に在住の小学4年生以上の人

**参加費** 中学生以上1,000円、小学生500円

**申込方法** 8月10日(金)までに、①参加者の氏名・年齢(1グループ4人まで応募可)②代表者の住所・氏名・電話番号を記入し、電話・FAX・Eメール・はがきで、愛知中部水道企業団経営推進課(〒470-0153 東郷町大字和合字北蚊谷212 ☎38・0030、FAX38・3134、Eメールsoumu01@suidou-aichichubu.or.jp)に申し込み。件名には「森林活動申込」と記入してください。応募者多数の場合は抽選。

## 平成20年度公立陶生病院の職員募集

**職 種** ①医療ソーシャルワーカー ②薬剤師 ③診療放射線技師 ④臨床検査技師 ⑤臨床工学技師  
**募集人員** 各職種若干名

**申込期間** 8月14日(火)午後5時まで。郵送申込は、10日(金)の消印有効。※受験申込書、履歴書は指定のものが必要です。応募資格、応募書類など詳しくは問い合わせてください。

**選考方法** 1次試験…8月25日(土)専門試験、適正検査

**申込・問合せ** 公立陶生病院職員課(☎82・5101)

## 自衛官募集

**募集項目** ①航空学生 ②一般曹候補生 ③2等陸・海・空士

**資 格** ①高卒(見込含)で21歳以上の人 ②・③18歳以上27歳未満の人

**受付期間** 8月1日(水)から9月7日(金)まで

※③の男子は年間を通じて受け付け

**問 合 先** 自衛隊瀬戸地域事務所(☎83・3181)

<http://www.mod.go.jp/pco/aichi>





# 丸太の家

## 8月 プログラムのお知らせ

長久手町平成こども塾

夏の匂いと夏の音を全身で感じながら、こども塾プログラムに参加しよう!

夏を思いっきり楽しむためのプログラムがめじろ押しです。ぜひ、みんなで参加してくださいね。



### ●一般プログラム

とき	時間 (予定)	タイトル	材料費	定員	対象	内容
8/4(土)	13:30~15:30	紙すき体験“はがきをつくって絵手紙を描こう”	100円	10人	小学生以上	「紙すき体験」をして、紙すき葉書に「絵手紙」を描こう。今回のテーマは「スイカ」です。
8/7(火)~ 8/10(金)	7・8・10日 9:30~16:00 9日 14:00~20:00	長久手とるしる探検隊(名古屋大学大学院環境学研究所実施プログラム)	無料 (9・10日のみ 食事代500円)	10人	中学生 (旧単位でも 参加可能です)	名古屋大学の先生や学生と一緒に、竹を使った建築に挑戦。 *弁当持参(9・10日以外)
8/11(土)	9:30~15:00	川でガサガサ生きもの調べ	100円	40人	小学生以上	香流川で生きものをつかまえて、水の調査もします。カメやメダカの話も聞きます。講師:佐藤正祐さん(東山動植物園 世界のメダカ館員)
8/11(土)	13:30~15:30	伝統文化こども教室 “太鼓を知って、体験しよう!”	500円	20人	小学生以上	長久手の合戦などをテーマに、太鼓を打つ体験をします。講師:響鼓 *「伝統文化こども教室」は文化庁から委託を受けた(財)伝統文化活性化国民協会の事業です。
8/18(土)	10:00~15:00	こどもファーム “こどもキッチン”	300円	ファーム メンバーと 一般20人	小学生以上	こどもファームメンバーと一緒に、畑で取れた野菜などを使って料理をつくります。
8/18(土)	13:30~15:30	タペストリーづくり	300円	10人	小学生以上	ベルギーの伝統文化を体験します。いろいろな糸で織って、タペストリーが完成します。今月のテーマは“思い出”です。
8/19(日)	13:00~16:00	布ぞうりづくり	300円	15人	小学生以上	端切れを使って、室内で履ける布のぞうりをつくります。
8/22(水)	9:30~15:30	海上の森で昆虫観察	100円	30人	小学 4年生以上	海上の森で、講師の高崎先生と一緒に、昆虫のすみ森の観察をします(集合場所と交通はこども塾に要問い合わせ)。
8/15(水) 8/16(木) 8/17(金) 8/24(金) 8/30(木) 8/31(金)	<第1回> 10:00~12:00 <第2回> 13:00~15:00	カメレオンプログラム	100円 400円	1回 10人 程度	小学生 以上	プログラムの予定 ○竹笛づくり、ポルトオープナー づくり…8/15・16・31 ○わらぞうりづくり、その他プログラム…8/17・24・30

### ●会員制プログラム

とき	時間 (予定)	タイトル	材料費	対象	内容
8月の 毎週土曜日	10:00~12:00	こどもファーム	無料	こどもファーム 会員のみ	田んぼや畑の手入れをします
8/12(日)	10:00~15:00	自然と遊ぶものづくり 「手織りでつくる夏のタペストリー」	200円	自然と学ぶものづくり 会員のみ	フィールドで見つけた自然素材を織り込んだタペストリーづくりをします。

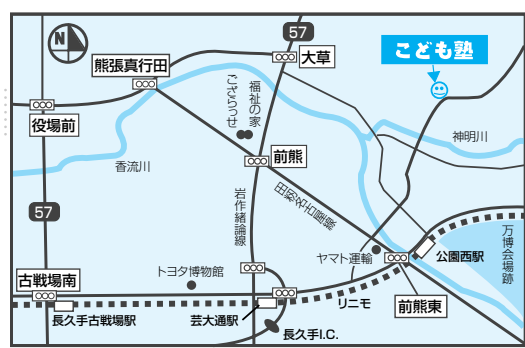
\* 里山楽校会員の8月のプログラムはお休みです。

**注意** ※プログラムは電話での事前申込が必要です(予定が変更になる事があります)。  
※持ち物、集合場所など、詳しくはこども塾に確認してください。 ※小学3年生以下の人は、保護者と一緒に参加してください。

※ホームページもあります。長久手町役場ホームページのこども塾ページからどうぞ。(トップページの一番下にあります)

### ★申込・問合せ先 長久手町平成こども塾 丸太の家

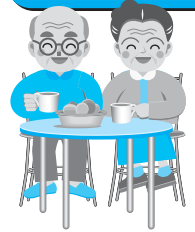
- 電話 64・0045 ●FAX 64・0046
- Eメール kodomojuku@town.nagakute.aichi.jp
- ところ 大字熊張字福井1590番地50
- 開館時間 午前9時から午後5時まで
- 休館日 月曜日、年末年始(12月29日~1月3日まで)
- ※月曜日が休日の場合は開館し、翌日以降の最初の休日でない日が休館日になります。
- ※N-バスは、Eルート「こども塾」で下車





# 福祉の家

問合先／福祉の家 ☎64・6500



## 歩行浴室・福祉浴室の

### 利用制限について

自主事業の実施などに伴い、次の日時は一般利用できません。

●8月21日(火)午前10時から11時まで…歩行浴室・福祉浴室

## 工房2利用講習会

とき 9月9日(日)午後2時から

ところ 工房1・2

対象 町内在住者、6人

申込方法 8月14日(火)から23日(木)までに福祉の家に申し込んでください。電話申込可。

申込者多数の場合、8月24日(金)午後2時から公開抽選。

※今後の講習会開催

予定

10月14日(日)午後

2時から



## 地域支援事業(介護予防)

### いきいき倶楽部

閉じこもりを予防し、寝たきりなどの要介護状態になることを防ぐための事業です。

対象 65歳以上の高齢者  
内容 健康チェック、体操、レクリエーションなど

【とき・ところなど】

日時	時間帯	場所
8/1(水)	午前10時から 正午まで	茜老人憩の家
8/8(水)		下山集会所
8/22(水)		老人憩の家「椿荘」
8/29(水)		中根集会所
8/8(水)	午後1時から 3時まで	楓老人憩の家
8/22(水)		先達集会所

## アクア教室9月

### 水のパワーで健康増進!!

福祉の家の歩行浴室を使い、水中歩行の教室(全8回)を行います。水中では浮力があるため、足や腰にかかる負担が少なくてすみ、筋力増強と無理のない体力づくりをすることができます。

とき 9月7日(金)から毎週金曜、全8回。午後1時から3時まで。

対象 65歳以上の町内在住者で、1人で水中歩行ができる人、12人

費用 参加費800円(別途歩行浴室利用料として1回200円が必要)

内容 ストレッチ、水中ウォーキング

問合先 8月1日(水)から17日(金)まで福祉の家で受け付け。電話申込可。



## 歩行浴インストラクター指導日

8月16日(木)午後1時から2時まで

8月28日(火)午前10時から11時まで

## 温泉スタンド休止日

土・日、8月6日(月)

## 介護保険料本徴収の通知

平成19年度介護保険料について、4月に仮徴収通知を発送しましたが、平成18年中の所得が確定しましたので、本徴収通知を8月中旬に発送します。

保険料の額は、被保険者の前年分の所得および被保険者の世帯課税状況を基に算定されます。

### 長久手町の介護保険料

所得段階	対象になる人	保険料
第1段階	生活保護受給者および老齢福祉年金受給者で、世帯全員が市町村民税非課税の人	26,100円/年
第2段階	世帯全員が住民税非課税で、合計所得金額+課税年金収入額が80万円以下の人	26,100円/年
第3段階	世帯全員が住民税非課税で、第2段階以外の人	39,100円/年
第4段階	世帯の誰かに市町村民税が課税されているが、本人は市町村民税非課税の人	52,200円/年
第5段階	本人が市町村民税課税で、前年の合計所得金額※が200万円未満の人 ※「所得」=「収入」-「必要経費の相当額」	65,300円/年
第6段階	本人が市町村民税課税で、前年の合計所得金額が200万円以上の人	78,300円/年



# 文化の家 情報

チケット 取り扱い	文化の家 ☎61・2888 Nピア ☎63・9200 チケットぴあ ☎0570・02・9999
問合せ先	文化の家 ☎61・3411
チケット 発売	フレンズ 8月4日(土) 一般 8月11日(土) 前売で完売の場合は当日券は販売しません。

## 宝くじ文化公演 金沢市民芸術村+文学座ユニット公演 「おーい幾多郎」

作:池田むかう 演出:西川信廣  
美術:朝倉 損  
出演:本山可久子・  
瀬戸口郁ほか



- とき 8月25日(土) 午後3時開演
- ところ 風のホール
- 入場料 一般1,500円、高校生以下1,000円(全自由席) ※宝くじの助成により、通常料金の約半額です。



## 長久手オペラVol.17 レハール作曲・オペレッタ「ほほえみの国」

- とき 11月11日(日)午後3時から
- ところ 森のホール
- 出演 竹田昌弘、伊藤=エンデ 晶子ほか
- 入場料 前売:一般2,000円、フレンズ1,500円、学生1,000円、当日:一般・フレンズ2,500円、学生1,500円



## 9月の映像鑑賞会 「リトル・ランナー」 (2004・カナダ)98分

- とき 9月29日(土)午前10時から/午後2時30分から
- ところ 風のホール
- 入場料 500円(全自由席)。チケットは、一般・フレンズ共に8月4日(土)発売です。



## ガレリアコンサートVol.17 ～フルーツの音色・夏の歌～

- とき 8月7日(火)午前11時から
- ところ アトリウム
- 出演 山田奈歩(フルーツ)、加藤葵(ソプラノ・ピアノ)



## ガレリア・パフォーマンスVol.18 たっくんとみかみかの気まぐれ コラボ

- とき 8月21日(火)午前11時から
- ところ アトリウム
- 出演 菅原拓馬(ピアノ・鍵盤ハーモニカ、ケーナ)、公門美佳(ダンス)



## あいち子ども芸術大学2007 みんなで創る日本舞踊ワークショップ

- とき 10月6日(土)午後3時から5時30分まで
- ところ 森のホール
- 講師 西川まさ子(日本舞踊西川流師範)
- 対象 小学生・中学生、100人(保護者同伴可)
- 申込期間 8月8日(水)から9月17日(月・祝)まで(必着)
- 応募方法 往復はがきに①講座名②保護者の氏名・郵便番号・住所・電話番号、子どもの氏名(ふりがな)・学校名・学年を記入し、文化の家(〒480-1131 大字長湫字野田農94-1)に申し込んでください(応募者多数の場合は抽選)。



## 提携事業 愛知県立芸術大学メディアデザイン企画展2007 「せかいがかわるーちょっとうごけばいいんだよー」

- とき 8月22日(水)から25日(土)まで(映像上映は25日(土)のみ)の午前10時から午後7時まで(最終日は午後6時まで)
- ところ 展示室(作品展示)、光のホール(映像上映)

## 第4回長久手吹奏楽フェスティバル in Nagakute 出演団体募集

- とき 平成20年1月27日(日)開演時間未定
- ところ 森のホール
- 参加条件 ①長久手町を拠点に活動する吹奏楽団体(ジャンル不問) ②合同演奏に出演できること ③平成20年1月19日(土)と26日(土)のリハーサルに参加できること。
- 募集期間 8月1日(水)から21日(火)までに、文化の家事務室にある申込用紙で申し込み。

### 発売中の公演

ジャンル	公演名	とき	ところ
演劇	長久手子ども劇場 劇団うりんこ「パイレーツ・オブ・花山田小学校」	8月19日(日)午後3時から	森のホール
演劇	宝くじ文化公演 金沢市民芸術村+文学座ユニット公演「おーい幾多郎」	8月25日(土)午後3時から	風のホール
演劇	こまつ座 第83回公演「円生と志ん生」	9月2日(日)午後2時から	森のホール
音楽	提携事業 大藪祐歌ピアノリサイタル	9月9日(日)午後5時から	森のホール
ダンス	提携事業 長久手ダンスシアター、公門美佳ソロ(+ダンス公演「足跡」	9月14日(金)午後7時から	風のホール
音楽	室内楽の楽しみ	9月23日(日)午後3時から	森のホール
音楽	こどもコンサート(宮川彬良&アンサンブル・ベガ)	10月20日(土)午後1時から	森のホール
音楽	宮川彬良&アンサンブル・ベガ	10月20日(土)午後6時から	森のホール

## 8月の施設利用抽選会

- とき 1日(水)森のホール、風のホール(平成20年8月分)、8日(水)その他施設(平成19年2月分)
- 内容 光のホールで抽選を行います。午前10時までに受付を済ませてください。なお、町行事などで利用できない日もあります。抽選会前日に問い合わせてください。

# ENJOY! SPORTS

スポーツコーナー

問合せ 杵ヶ池体育館  
☎ 63・1000

## 第373回 歩けあるけ運動

とき…… 8月12日(日)午前6時30分集合。  
雨天の場合は19日(日)。  
集合場所… 北小学校グラウンド  
その他…… 周辺約5kmを1時間かけて歩きます。



## 愛知医科大学運動療育センタープール開放

とき…… 8月5・12・19・26日(日)の午前10時から午後4時30分まで(利用時間を守ってください)  
対象…… 町内在住の15歳以上の人。ただし、中学生は利用できません。  
持ち物…… スイミングキャップ  
その他…… 町民であることを証明できるものを持参してください。このプール開放は、愛知医科大学の好意で開放しています。マナーやルールを守って使用してください。

## 長久手小学校プール開放

とき…… 8月1日(水)から31日(金)までの、午前9時から午後4時まで(ただし、毎週月曜日は除く)  
対象…… 誰でも利用できます。  
入場料…… 100円。ただし、小学生・中学生・未就学児は無料。(未就学児は、必ず保護者が同伴してください。保護者1人につき、2人まで)  
持ち物…… スイミングキャップ  
その他…… 駐車場はありません。徒歩、自転車、N-バスを利用してください。

## 名古屋グランパスエイトふれあいサッカー教室

とき…… 9月15日(土)午前9時から正午まで(小雨決行)  
ところ…… 長久手スポーツの杜  
参加資格…… 町内在住の小学生  
申込方法…… 9月11日(火)午後8時30分までに杵ヶ池体育館にある所定用紙で申し込んでください。

## 夏季バドミントン大会

とき…… 8月19日(日)午前9時から  
ところ…… 杵ヶ池体育館  
参加資格…… 町内在住・在勤・在学の人、または町登録済みのサークルの参加者で、中学生以上の人。  
参加費用…… 1人1,500円(当日集金)  
申込方法…… 8月12日(日)午後4時30分までに杵ヶ池体育館にある所定用紙で申し込んでください。  
その他…… 試合形式は、ダブルスおよびミックスで行い、パートナーは当日決定します。  
主催…… 長久手町体育協会

## 第18回ミックスダブルス硬式テニス大会

とき…… 8月26日(日)午前9時から(雨天中止)  
ところ…… 菖蒲池テニスコート  
参加資格…… 町内在住・在勤・在学の男女ペア(中学生以上)  
参加費用…… 1組2,000円(当日集金)  
申込方法…… 8月23日(木)午後8時30分までに杵ヶ池体育館にある所定用紙で申し込んでください。  
その他…… キャンセル、変更の場合は8月24日(金)までに杵ヶ池体育館に連絡してください。  
主催…… 長久手町体育協会

## 夏季弓道大会

とき…… 8月26日(日)午前10時から午後4時まで(終了予定)  
ところ…… 古戦場公園内 弓道場  
対象…… 町内在住・在勤・在学の18歳以上の人  
申込方法…… 8月19日(日)午後4時30分までに杵ヶ池体育館にある所定用紙で申し込んでください。  
主催…… 長久手町体育協会

愛知万博メモリアル第2回愛知県市町村対抗駅伝競走大会の詳細は、10ページを見てください。

## 小学校体育館開放(8月分)

時間はいずれも午後7時から9時まで  
※ どこの学校でも気軽に参加できますので室内靴、運動できる服装で参加してください。

ところ	とき	主な内容
長久手小学校	11日(土)	ファミリーバドミントン
西小学校	11日(土)	ビーチボールバレー・ファミリーバドミントン
東小学校	4・11・25日(土)	ビーチボールバレー・ミニテニス
北小学校	4日(土)	ショートテニス・バドミントン
南小学校	11日(土)	ファミリーバドミントン・ミニテニス

## 説明会・講習会

注意:路上駐車はしないでください。

件名	期日	時間	場所	資格	申込方法など
チーム登録説明会	説明会 8月12日(日)	9:00~10:00	杵ヶ池体育館会議室	新規に体育施設を利用する団体	5日(日)午後4時30分までに所定用紙に必要事項を記入し、提出してください。
トレーニングルーム講習会	講習日 8月12日(日)	10:00~12:00		町内在住・在勤・在学の15歳以上の人。ただし、中学生は受講できません。	1日(水)午前9時から受付。定員50人、先着順。受講料500円。
	講習日 8月22日(水)	19:00~21:00			

## 〈屋内体育施設の施設予約システム利用開始のお願い〉

9月予約分から、屋内体育施設(アリーナ・柔剣道場・学校開放施設)も予約や照会などが、パソコンや携帯電話から365日24時間行えるようになります。  
施設予約システム稼働後も、事前のチーム登録や従来の用紙での申請は継続します。詳しくは問い合わせてください。  
パソコンから<https://www.e-shisetsu.e-aichi.jp/web/> 携帯電話から<https://www.e-shisetsu.e-aichi.jp/keitai/>

# 8月の 施設案内・各種相談

施設名	開館時間	問合先	休館日
役場	8:30~17:15	☎63-1111	土・日曜日、祝日
住民プラザ(役場西庁舎2階)	9:00~21:00 日/9:00~17:00	☎63-1111	月曜日 ※18日(土)は、ながくて納涼まつりのため17:00まで
公民館(役場西庁舎3階)	9:00~21:00 日/9:00~17:00	☎62-1711	月曜日 ※18日(土)は、ながくて納涼まつりのため17:00まで
交流プラザ	9:00~22:00	☎62-4840	なし
文化の家	9:00~22:00	☎61-3411	月曜日
杵ヶ池体育館	9:00~21:00 日/9:00~17:00	☎63-1000	月曜日
中央図書館	9:00~19:00 土・日/9:00~17:00	☎63-8006	月曜日、28日(火)
郷土資料室	9:00~17:00	☎62-6230	月曜日
色金山歴史公園茶室管理棟	9:30~16:00 抹茶サービス(有料250円)は 9:30~15:30	☎61-3131	月曜日
長久手サービスコーナー(Nピア)	10:00~19:00	☎63-9200	22日(水)
福祉の家	9:00~21:00 日/9:00~17:00	☎64-6500	月曜日
児童館	9:00~17:30	☎62-1712	日曜日
交通児童遊園	13:00~16:45 土・日・夏休み/9:00~16:45	☎62-5190	日曜日
セーフティステーション	10:00~22:00 土・日/13:00~22:00	☎63-7474	なし
まちづくりセンター	10:00~21:00 日/10:00~17:00	☎64-6400	月曜日、25日(土)、26日(日)
ながくてエコハウス	9:00~17:00 (土・日のみ)	☎64-5374	月曜日から金曜日まで(土・日のみ開館)
平成こども塾 丸太の家	9:00~17:00	☎64-0045	月曜日
長久手温泉 ござらっせ	10:00~23:00	☎64-3511	6日(月)
田園バレー交流施設 あぐりん村	農産物直売所 9:00~18:00 ふるさと楽園レストラン 9:30~18:00	☎64-2831	6日(月)

内容	とき (◆印は要予約)	ところ	相談員	問合先
女性悩みごと	7日(火) ◆13:30~16:00	役場西庁舎2階 第9会議室	女性相談員	福祉課 (内線126) ※要予約
母子家庭等	2日(木) ◆10:00~16:00	役場西庁舎1階 第6会議室	自立支援員	
母子父子	16日(木) ◆10:00~16:00		自立支援員・就業相談員	
子ども (対象18歳未満)	23日(木) ◆13:00~16:00		家庭相談員	
子育て相談Nチャンネル 虐待等相談・通告	月~土 9:00~17:00	長久手児童館事務室	子育て相談員 要保護児童対策相談員	☎63-9500
家庭教育 (青少年問題含む)	8日(水) 10:00~15:00 (正午から午後1時までは除く)	役場西庁舎2階 第8会議室 電話相談も可 ☎62-1711	家庭教育相談員	社会教育課 (内線513)
金融(事業用資金)	21日(火) 10:00~12:00	商工会館	国民生活金融公庫担当職員	商工会 ☎62-7111
税務(事業者対象)	21日(火) 10:00~16:00		商工会職員	
行政	8日(水) 10:00~15:00	役場西庁舎2階 第7会議室	行政相談員	総務課(内線236)
消費生活相談	3、17、31日(金)	福祉の家1階 相談室 電話相談も可 ☎64-6500	消費生活相談員	産業観光課 (内線243)
	1、8、22、29日(水)			
生活	2日(木)	福祉の家1階 相談室 電話相談も可	民生委員	社会福祉協議会 ☎62-4700 ※要予約
人権	2日(木)		人権擁護委員	
知的障害	16日(木)		知的障害者相談員	
身体障害	16日(木) ◆13:00~16:00		身体障害者相談員	
法律	9日(木) 23日(木)	福祉の家1階 相談室	弁護士	

## 6月 長久手町データ

火災(件) (消防本部)		
建物	1	
林野	0	
車両	0	
その他	0	
月計	1	
本年累計	9	
昨年同期	6	

救急(件) (消防本部)		
急病	61	
交通事故	20	
一般負傷	15	
その他	12	
月計	108	
本年累計	637	
昨年同期	569	

交通事故(愛知警察署)		死亡	重傷	軽傷	計	物損
今月		0件	0件	38件	38件	147件
		0人	0人	47人	47人	
累計		1件	6件	205件	212件	753件
		1人	6人	272人	279人	
前年同期累計		0件	7件	167件	174件	795件
		0人	7人	212人	219人	

※救急件数は、病院の診断により種別が異なる場合があります。

広報 長久手 21 平成19年8月号

# 8月の保健ガイド

詳しくは保健センターにお問い合わせください

☎63-3300 (8:30~17:00) 土・日は休み

※悪天候時などの行事は、状況に応じて行いますので電話で  
お問い合わせください。

内容	とき	対象	備考
妊 娠	母子健康手帳交付	17日(金) 10:00集合 30日(木) 13:15集合	妊婦 【持ち物】妊娠届出書、筆記用具
	パパママ教室(前期)	17日(金) 10:30~11:30	妊娠6か月ごろまでの妊婦とその夫 妊娠中の生活、先輩ママとの交流
妊 娠	パパママ教室(中期)(要予約)	19日(日) 9:15集合 11:30終了	妊娠6~8か月ごろまでの妊婦とその夫(定員25人) 沐浴実習、パパの育児参加
	パパママ教室(後期)	22日(水) 13:15集合 15:00終了	妊娠7か月以降の妊婦とその夫 【持ち物】バスタオル(出産について)
妊 娠	妊婦歯科検診	30日(木) 13:15~13:45受付	妊婦 【持ち物】母子健康手帳
	妊婦訪問(要予約)	訪問は予約制です (希望者は健康課に連絡してください)	妊婦(訪問は妊娠中1回) 助産師による保健指導
乳 幼 児	新生児訪問 産婦訪問(要予約)	生後2か月までの子とその保護者(里帰り 出産で町内滞在中の人も対象になります)	助産師による発育チェック、育児 相談
	3~4か月児健診と予防 接種等説明会(個人通知)	17日(金) 13:00集合 31日(金)	H19年4月1日~4月25日生と前回までの未受診児 H19年4月26日~5月20日生と前回までの未受診児 計測、診察、相談、予防接種などの 説明と予診票つづりの配布
乳 幼 児	10か月児相談 (個人通知)	9日(木) ①9:15集合 ②10:00集合	H18年9月生 計測、相談、親子あそび、歯磨き の話(医師の診察はありません)
	1歳6か月児健診 (個人通知)	1日(水) 受付時間は個人通知 で連絡します	H18年1月1日~1月25日生と 前回までの未受診児 予診、計測、診察、相談、歯科診察 (フッ素塗布)
乳 幼 児	3歳児健診 (個人通知)	2日(木) 受付時間は個人通知 で連絡します 16日(木)	H16年6月20日~7月13日生と前回までの未受診児 H16年7月14日~8月13日生と前回までの未受診児 予診、計測、診察、歯科診察、視力 聴力チェック、相談
	3歳8か月児健診 (個人通知)	20日(月) 13:30集合 14:00集合 14:30集合	H15年11月1日~10日生 H15年11月11日~20日生 H15年11月21日~30日生 視機能スクリーニング、歯科診察 (フッ素塗布) 必ず視力表で練習してきてください
乳 幼 児	転入者予防接種等 説明会	2日(木) 10:00集合	保健センターから送付した予防接種 ・健診確認票を提出した子 予防接種などの説明と予診票を配布 【持ち物】母子健康手帳
	母子栄養教室	離乳食教室(要予約)	30日(木) 9:30~12:00
母 子 相 談	もしもし赤ちゃん相談	随時(生後3か月まで)	3~4か月児健診受診前までの子をもつ保護者 保健師による電話相談
	子育て相談(要予約)	相談は予約制です(希望者は保健 センターに連絡してください)	就学前の子の成長・発達、子育てなど について相談したい人 相談員による個別相談 ※保健師による相談は随時
母 子 相 談	助産師さんの相談 (要予約)	10日(金) 希望者は保健センター に連絡してください	妊娠・出産や母乳のこと、思春期や更 年期のごことで相談を希望する人 助産師による個別相談 ※保健師による相談は随時
	予 防 接 種	BCG接種	3日(金) 9:15~10:15受付 31日(金) 9:15~10:15受付
三種混合 麻しん及び風しん混合 麻しん単独・風しん単独 二種混合		町内委託医療機関で接種してく ださい 接種の前に、町内委託医療機関 に予約してください	生後3~90月未満 第1期 生後12~24月 第2期 小学校入学前の1年間 小学6年生 町の予診票を記入し、接種の際に 持参してください (予診票がない人は、保健センタ ーに連絡してください)
成 人 健 診	39歳以下健診(要予約)	10日(金)、21日(火)	16~39歳の人
	集団総合健診(要予約)	6日(月)、7日(火)、8日(水)、24日(金)、 27日(月)、28日(火)、29日(水)	30歳以上の人
成 人 健 診	集団基本健診(要予約)	23日(木)	40~69歳の人
	個別基本健診 個別胃検診 個別大腸検診 前立腺がん検診	6月1日~10月31日までに 町内委託医療機関で 受診してください	40歳以上の人 50歳以上の男性
成 人 健 診	集団喀痰検診(喀痰細胞診) 集団大腸検診(便潜血検診)	回収日 16日(木)	30歳以上の人 受診希望者は、回収日の3日前までに検査 容器を保健センターに取りにきてください。
	成 人 相 談	歯科相談	10日(金) 21日(火) 9:00~11:00
こころの相談室(要予約)		7日(火) 21日(火)	統合失調症をはじめ、心の病による生活のし づらさや社会参加に悩む人、その家族、その 他、精神保健福祉に関する相談を希望する人 相談員による個別相談希望者は、 保健センターに連絡してください

広報  
長久手

22

平成19年8月号