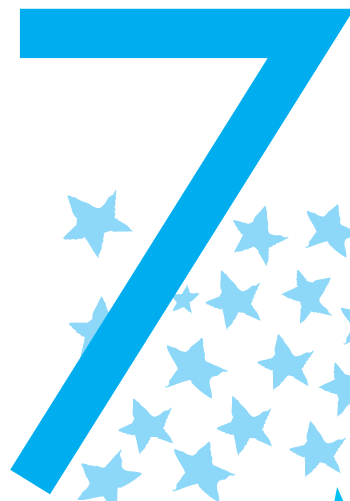


# 長久手

NAGAKUTE  
WATERLOO  
NEWS  
CITY



Monthly Pick up

## 記念誌と 記念バッジの販売



長久手町・ワートルロー市姉妹都市提携15年を記念して、記念誌と2種類の記念バッジを販売します。

記念誌は、両市町の交流のきっかけや姉妹都市提携に至る経緯をはじめ、15年にわたる長久手町とワートルロー市の友好の日々を、写真を交えて紹介しています。

**販売価格** 記念誌(A4版)500円、バッジ各100円

**販売場所** 企画課、Nピア、文化の家、長久手温泉ござらっせ(バッジのみ)

**問合せ先** 企画課(内線203)

## 第17回国際交流音楽祭

大韓民国から「韓国CTSオリニ ハプチャン団」を招き、音楽祭を開催します。

**と き** 7月26日(木)午後1時から

**と ころ** 文化の家 森のホール

**入 場 料** 無料(要整理券)

**対 象** 町内在住、在勤、在学の人、100人

**内 容** 韓国CTSオリニ ハプチャン団と長久手の子どもの合唱

**申込・問合せ先** 7月10日(火)午前10時から役場西庁舎1階なんでも町政サロンで整理券を配布します。1人2枚まで。先着順。電話申込不可。11日(水)以降は、企画課(内線203)窓口で配布します。平日のみ。

- 2 トピックス
- 4 もうすぐ夏休み! みんなのひろば
- 6 防犯一口メモ
- 7 お知らせ  
参議院議員通常選挙
- 8 登録臨時的任用職員の募集
- 9 老人保健受給者の限度額適用・標準負担額認定  
母子家庭医療証などの更新
- 10 夏の交通安全県民運動
- 11 元気になりゃあせ ながくて21計画  
親子で楽しくクッキング!!
- 13 ドクターからあなたへ
- 14 その他のお知らせ  
情報伝言板
- 15 丸太の家7月プログラムのお知らせ
- 16 福祉の家
- 17 文化の家
- 18 スポーツコーナー
- 19 施設案内・各種相談、データ
- 20 保健ガイド



人口の動き(住民課)

	平成19年 5月末日現在	先月比較
総人口	46,077人	+190人
男	23,292人	+116人
女	22,785人	+74人
世帯数	18,559世帯	+93世帯

# まちの話題いっしょトピックス

## 姉妹都市提携15年記念事業

5/16

長久手町とワ  
ーテルロー市の  
姉妹都市提携15  
年を記念し、セル

ジユ・キュブラ市長らを  
招き、15年間の交流や特  
産品を紹介する展示会  
を行いました。また、よ  
り一層交流を深めること  
を願い、あぐりん村農業  
交流館前の広場で記念  
植樹を行いました。



記念展示会を見学するキュブラ市長(中央)▲

▼アラカシの木を植樹



## 愛知郡消防団連合会 消防操法大会

5/27

第22回愛知郡消防団連合会消防操  
法大会がスポーツの杜で行われました。  
小型ポンプ操法の部では、長久手町  
の長湫分団Aが、ポンプ車操法の部で  
は、長久手町の長湫分団Aがそれぞれ優勝し  
ました。

なお、小型ポンプ操法の部で優勝した長湫  
分団Aは、7月14日に豊橋市で開催される第  
52回愛知県消防操法大会に、愛知郡代表とし  
て出場します。



## ジャマイカデー 大盛況!

5/20

文化の家事業倶楽部事業「Jamaica  
Day in Nagakute」が、文化の家で  
開催されました。

ジャマイカに関するワークショップ、映像、  
料理やグッズの販売、レゲエライブが行われました。

この事業はジャマイカ  
大使館から後援を受け、  
レゲエライブでは、会  
場を訪れたヒノック副  
領事が、ロボサム大使  
の祝辞を読み上げま  
した。また、来町を記  
念して、町長が副領事  
と出演者に友好町民  
の証を送りました。



## トヨタ自動車から1,000万円の寄付

6/6

創業70周年  
を記念し、教育  
に役立ててほ

しいトヨタ自動車か  
ら1,000万円の寄  
付を受けました。この  
寄付金は、(仮称)南部  
地区新設小学校の備  
品購入に活用する予  
定です。



# 春の運動会

## 6/12

運動会が北小学校で行われました。青空の下、子どもたちは徒競走や学年ごとの競遊、紅白に分かれた応援合戦や全学年によるリレーなどに全力で参加しました。最後には、保護者やPTAなども一緒に大玉ころがしに参加して交流を深めました。



▲保護者も参加した大玉ころがし



一生懸命走りました▶

# 2007 児童館まつり

## 5/26

児童館まつりが役場前駐車場と長久手児童館で開かれ、1,800人を超える子どもたちが参加しました。

子どもたちは、顔や腕に色とりどりのもようを描くフェイスペイントや、ペットボトルを使ったボウリング、発砲スチロールとアルミホイールを使った壁掛けづくりなどで、一日を楽しみました。



▲ステージでのピエロによるパフォーマンス

ペットdeボウリング▶



# 530運動

## 5/27

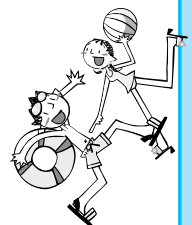
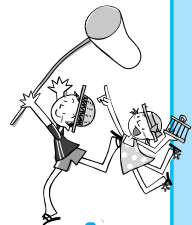
530(ごみゼロ)運動が長久手小学校周辺で行われ、たくさんの人が参加しました。

小学校を出発した参加者は5コースに分かれ、道路沿いで、可燃ごみを始め不燃ごみやビン・缶などのごみを拾いました。

**5/31 保育園児による田植え**  
前熊地内の田んぼで長湫東保育園と長湫南保育園の園児36人が田植えを経験しました。田んぼに足を入れた園児からは、ぬるぬるして気持ちが悪いとの声も聞こえましたが、もっとやりたかった、と秋の収穫を楽しみに植えていました。



# もじすべ夏休み みんなのひろば



## 資源ごみの行方ツアー

家庭から出されたプラスチック製容器包装廃棄物の行方を知るためのツアーを行います。夏休みの宿題や今後の分別取り組みの参考にしてください。

**とき** 8月8日(水)午後0時30分

**場集合**

**ところ** プラスチック製容器包装廃棄物中間処理施設(小牧市・レジオン)

**対象** 町内の小学生以上、38人

※小学4年生以下は保護者同伴

**申込・問合先** 7月2日(月)から18日

(水)まで

環境課内

線1610

で受け付

け。先着順。

電話申込

可。



## 親子で消防教室

普段体験できない放水体験、起震車

による地震体験、もしもの時に役に立つ応急手当講習、楽しいミニまつり、非常食での夕食づくりを行います。

**とき** 7月28日(土)午前10時から午後5時まで

**ところ** 町消防本部

**対象** 小学生の子どもを含む家族、約30人

**その他** 当日の昼食は弁当を持参してください

**申込・問合先** 7月1日(日)から27日

(金)まで、町消防署(☎62・0119)で受け付け。先着順。電話申込可。



## とじまかんぱにー

## 映画会・おはなし会

○映画会

**とき** 7月7日(土)

午後1時から

児童向け短編映画

午後2時から

児童向け長編映画

**ところ** 2階AVルーム

○乳幼児向けおはなし会

**とき** 7月4日(水)・16日(月)

祝の午前11時から11時

30分まで

**ところ** 2階AVルーム

○おはなし会

(絵本・紙芝居の読み聞かせ)

**とき** 7月14日(土)午前10時

30分から11時30分まで

7月21日(土)午後2時

時から2時30分まで

**ところ** 1階はなしのひろば

○えいごのえほん

**とき** 7月28日(土)午前10時

30分から11時まで

**ところ** 1階はなしのひろば

## 映画会廃止のお知らせ

毎月第1土曜日に行っている映画会は、8月をもって廃止します。皆さんの観賞ありがとうございました。

## 図書館からお願い

図書館地下駐車場は、図書館利用者専用です。利用者以外の駐車はしないでください。また、松ヶ根公園で水遊びなどをしたときは、濡れたまま入館しないでください。館内の環境美化、資料の保全に協力をお願いします。

## 平成18年度ベストリーダー

平成18年度中に、貸出が多かった本です。

順位	タイトル	著者	貸出回数
1	容疑者Xの献身	東野圭吾	201
2	東京タワー	リリー・フランキー	193
3	ハリー・ポッターと不死鳥の騎士団 上巻	J.K. ローリング	188
4	ハリー・ポッターと不死鳥の騎士団 下巻	J.K. ローリング	183
5	かいけつゾロリの大ききょうりゅう	原ゆたか	182

問合先

中央図書館(☎63・8006)

## 子どもわくわく体験 ひるぼ「さい踊り」を 踊ってみよう!

町の伝承芸能「さい踊り」を知っていますか? 「さい踊り」は昔から、長久手の盆踊りなどで踊り継がれています。

**とき** 7月28日(土)・8月4日(土)・11日(土)の全3回。午前9時30分から11時30分まで

**ところ** 役場西庁舎 3階研修室

**内容** 町の伝承芸能「さい踊り」を体験します。

**対象** 町内の小・中学生、25人(親子参加可)

**参加費** 3000円

**申込・問合せ先** 7月4日(水)から18日(水)まで子どもわくわく支援センター事務局(社会教育課内 内線512またはFAX62・1451)で受け付け。先着順。電話・FAX申込可(月曜・祝日休み)

## 親子で楽しむ パソコン入門講座

**とき** 8月4日(土)午前9時30分から11時30分まで

**ところ** 福祉の家 1Tルーム

**対象** 町内の小学生とその親10組

**参加費** 親子1組5000円

**内容** パソコンを使ってうちわづくり

**申込・問合せ先** 7月3日(火)から講座開始前日まで社会教育課(内線512)で受け付け。先着順。電話申込可。



## 親子ワクワク体験ツアー

尾張東部地区広域行政圏協議会(長久手町・瀬戸市・尾張旭市・豊明市・日進市・東郷町)では、圏域市町への理解や関心を深めてもらうためのツアーを実施します。

**とき** 8月10日(金)午前8時30分から午後4時まで(予定)。雨天決行。

**ところ** ノベルティ・子ども創造館・瀬戸蔵ミュージアム(瀬戸市)、豊明市消防署(豊明市)

**対象** 町内の小学3年生から6年生までとその保護者、40人。保護者1人につき小学生2人まで。小学生のみの参加不可。

**参加費** 1人5000円

**その他** 昼食は各自で用意してください(見学地のレストランなども利用できます)。体験費用が別途必要になる場合があります。集合場所、時間など、詳しくは参加者決定後に通知します。雨天の場合、行き先が変更になる場合があります。

**申込・問合せ先** 7月16日(月・祝)までに、往復はがきかインターネット(町ホームページ)から申し込んでください。往復はがきの場合、保護者の住所・氏名・年齢・電話番号、子どもの氏名・学年を記入し、尾張東部地区広域行政圏協議会事務局(住所不要)489・8701 瀬戸市役所経営課内 ☎88・2521)に郵送してください。当日消印有効。応募者多数の場合は抽選。

## ☆☆☆☆☆ 7月の児童館行事 ☆☆☆☆☆

行事内容と時間	長久手	下山	上郷	西	南
電話番号	62・1712	62・5680	62・0801	61・1500	63・5666
お楽しみ映画会 14:00~16:00	7日(土)	14日(土)	14日(土)	28日(土)	21日(土)
七夕かざり 自由参加	2日(月)~7日(土)				
バドミントン大会 14:00~16:00	14日(土)	7日(土)	7日(土)	14日(土)	7日(土)
幼児教室 10:30~11:30 <small>※都合により変更する場合があります</small>	19日(木)	17日(火)	12日(木)	4日(水)	10日(火)



**お願い** 児童館には、貴重品(お金、ゲーム機など)は持ってこないでください。保護者も持たせないよう協力してください。

※交通児童遊園は、7月21日(土)から8月31日(金)まで日曜日が休館です。また、夏休み期間中は9:00~16:45開園します。

子どもが  
笑顔になる  
場所

# 防犯一口メモ

## 重点犯罪の傾向と対策

### ～部品狙い・自転車盗～

町内の重点犯罪<sup>※1</sup>の発生状況は、4月末現在204件で、前年より26件減っています(△11.3%)。今回は、その中から増加傾向にある「部品狙い」と「自転車盗」の対策を取り上げます。

### 増加する「部品狙い」

最近の特徴としては、「侵入盗」が大きく減少した反面、「部品狙い」<sup>※2</sup>が極端に増加したことです。4月末現在49件で、前年と比べて27件増え(＋122.7%)、倍以上になっています。

また、「車上狙い」<sup>※3</sup>は4月末現在47件で、前年と比べ24件減っていますが(△33.8%)、「部品狙い」と合わせると、前年をわずかに上回っています。

### 狙いはカーナビ

「部品狙い」の被害品で最も多いのがカーナビです。特に後付けのタイプが狙われますが、最近では純正品のダッシュボード組み込み型も被害に遭つてが多くなっています。

- ① ドアは施錠し、窓は完全に閉める。
- ② 照明や防犯設備が整った管理された駐車場を利用する。
- ③ 車内に荷物を絶対に置かないようにする。
- ④ 複数の警報装置を使用する。

また、カーナビが盗難にあった場合、被害届を出す際に製品番号が分かっていると、ネットオークションなどへの出品時に判明する場合がありますので、必ず控えておきましょう。

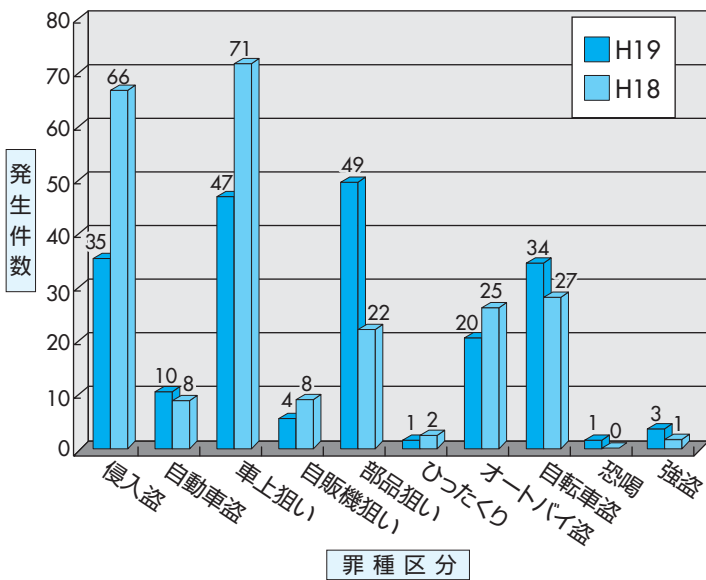
### 罪の意識が低い「自転車盗」

もう一つの特徴として、最近増加傾向にあるのが自転車盗です。4月末現在34件で、前年と比べ7件増えています(+25.9%)。

- ① 防犯登録をする。
- ② 路上に放置せず、駅などでは駐輪場を必ず利用する。
- ③ カギは、種類の違うものを2つ以上つける。

- ④ 近距離の場合は自転車を使わずに歩く。
- これらの犯罪は、ちよつとした「心のすき」をついて発生します。犯罪被害に遭わないよう、みなさんの協力をお願いします。

H18&H19 長久手町の重点犯罪発生状況(1～4月)



※1「車上狙い」：自動車の積荷(財布、バッグなどを盗む犯罪)。  
 ※2「部品狙い」：自動車に取り付けてある部品(カーナビ、オーディオ、タイヤなどを盗む犯罪)。  
 ※3「車上狙い」：自動車の積荷(財布、バッグなどを盗む犯罪)。

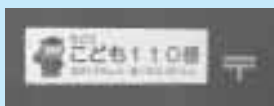
## 「子ども110番の家」は緊急避難場所

子どもが不審者に声を掛けられるなどして駆け込んだ際、子どもを保護して警察に通報してくれるのが「子ども110番の家」です。現在、町内には、2008の家庭や店舗が「子ども110番の家」として協力してくれています。このほか、理容組合瀬戸支部の「かけこみ子ども110番の店」、自動車整備振興会の「子どもを守るクルマ屋さん」、長久手郵便局の「動く子ども110番」など、多くの団体や企業で同様の活動を行っています。

家庭でも、子どもと一緒に通学路などを歩いて地域の「子ども110番の家」を確認し、「何かあったらそこに逃げ込みなさい」と教えます。



子ども110番の家 ▶



▲動く子ども110番

### 問合せ先

安心安全課(内線3007)、子ども安全推進室(内線3009)

# お知らせ



催事	7
募集	8
講座	8-9
行政	10-13

## 催事

### 移動採血車による 献血

夏季は血液が不足する時期です。みなさんの協力をお願いします。

**とき** 7月6日(金)午前9時30分から午後4時まで(午前11時45分から午後1時までを除く)

**受付場所** 役場西庁舎 1階  
第6会議室

**問合先** 福祉課(内線126)



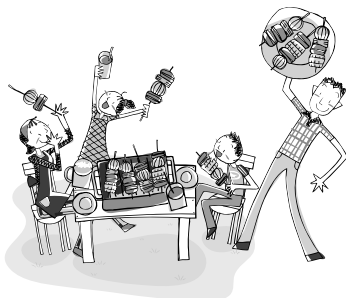
### ひとり親家庭親ばく 研修

**とき** 8月19日(日)午前8時から午後5時まで  
**ところ** 旭高原元気村

**対象** 町内のひとり親家庭の中学生以下の子どもとその親  
80人

**内容** バーベキュー、オリエンテリングなど

**申込・問合先** 7月17日(火)から8月3日(金)までに、福祉課(内線126)に申し込んでください。先着順。電話申込可。



## 参議院議員通常選挙

「日本の未来を託すこの一票」

7月22日は投票日

7月22日(日)は、参議院議員通常選挙の投票日です。投票は、午前7時から午後8時までに、住んでいる地域により決められた投票所で行いますので、ぜひ投票しましょう。投票についてのあらましを簡単に問答形式で紹介いたします。

**Q1** 今回の参議院議員通常選挙に投票できる人は？

昭和62年7月23日以前に生まれた日本国民が投票できます。

**Q2** 有権者への選挙の案内は？

投票日までに「選挙の案内状」が世帯ごと封筒で届きます。

この案内状が無くて投票はできませんが、投票の事務をスムーズにするため、該当の投票所まで案内状を持参してください。

**Q3** 投票日にやむを得ず投票所へ行けないときは？

7月6日(金)から21日(土)までの毎日、午前8時30分から午後8時まで、役場1階第1会議室(土・日・祝日は役場ロビー)で「期日前投票」ができます。印鑑は必要ありません。また、身体障害者か、戦傷病者手帳の交付を受け、重度の障害がある人は、郵送での不在者投票ができますので、早めに選挙管理委員会に問い合わせてください。

**Q4** 転居(町内での住所異動)した場合、どの投票所へ行くの？

7月5日以後に転居した場合は、前住所地の指定の投票所で投票することになります。

**Q5** 長久手町に転入した人は、どこで投票できるの？

平成19年4月4日以前に本町に転入届をした人は、本町の指定の投票所で投票できます。それ以後に転入した人は、前住所地の指定の投票所で投票してください。

**Q6** 町外に転出する人は、どこで投票できるの？

平成19年4月4日以前に転出した人は、新住所地で投票できます。それ以後に転出した人は、長久手町の指定の投票所で投票してください。

※投票日は予定です。変更になった場合、投票できる人の要件などが変わりますので、問い合わせてください。

**問合先** 町選挙管理委員会(総務課内 内線126)

## 募集

### 町長選挙の投票事務アルバイト募集

8月に行われる予定の長久手町長選挙の投票事務アルバイトを募集します(無投票の場合はいりません)。

**とき** 8月26日(日)午前6時30分から午後9時まで

**ところ** 町内の各投票所(応募者自身の投票区の投票所勤務とは限りません)

**事務内容** 投票所での投票受け付け、会場案内など

**応募資格** 町内在住の有権者

**日給** 12,000円

**申込・問合先** 7月26日(木)までに履歴書(写真要)を持参して直接、町選挙管理委員会(総務課内 内線2306)に申し込んでください。

### 社会福祉協議会会員募集

7・8月の2カ月間、町民のみなさんを対象に会員募集を

行います。

この会員募集は、住民のみなさんに社会福祉に対する関心と理解を深めてもらうことと、住民主体の住民参加による福祉のまちづくりの実現を目指しています。会費は、町内の社会福祉事業に活用します。地域福祉の向上のため、みなさんの理解と協力をお願いします。

・一般会員(年額10500円)  
・賛助会員(年額101,000円)

**問合先** 町社会福祉協議会(☎62-4700)

## 講座

### 簡単! 浴衣の着付けと帯結び

**とき** 7月10日(火)・17日(火)の午後1時から3時まで(全2回)

**ところ** 役場西庁舎 3階和風会議室

**対象** 町内在住・在勤・在学(高校生以上)者、12人

**参加費** 600円

**内容** ①自分で浴衣を着るポイント ②帯結びのいろいろ  
**持ち物** 浴衣、半巾帯、腰ひも3本、だてじめ、タオル2本、肌着、あればコーリンベルト(持っていない人には用意します)、筆記用具

**申込・問合先** 7月3日(火)午前9時から社会教育課(内線512)で受け付け。先着順。電話申込可。

### 防災ボランティアコーナー デイネーター養成講座

自然災害などが多発している今日、災害に対する防災意識が高まり、防災に対する知識の取得が必要になってきました。災害発生後、救援に関わるボランティア養成を目的に講座を開催します。

**とき** 7月7日(土)・14日(土)、8月11日(土)、18日(土)、25日(土)の午後1時30分から4時まで(全5回)

**ところ** 福祉の家 2階集会所

## 登録臨時的任用職員の募集

●登録臨時的任用職員とは

役場やその他公共施設の業務に臨時的な需要が生じた場合に、臨時的任用職員の登録をした人の中から必要に応じて雇用するものです。ただし、登録者がすべて、雇用されるとは限りません。

●募集職種

一般事務・保育士・心身障害者介護員・調理員・清掃作業員ほか。  
※免許などを要する職種

保育士・保健師・看護師(正看または准看)・歯科衛生士・栄養士・図書館司書・適応指導教室指導員・非常勤講師(小・中学校)・レセプト点検

●応募資格

①平成元年4月1日以前に生まれた人  
②地方公務員法第16条の欠格条項に該当しない人

●雇用時期および待遇

雇用時期：必要が生じた場合に登録者の中から随時雇用します。  
給与・勤務時間：職種により異なります。詳しくは問い合わせてください。

交通費：交通手段などに応じて規定に基づき支給します。

●応募方法

登録用紙の配布および受付を人事秘書課で行います。郵送による登録用紙の請求・申込も受け付けます。郵送で請求をする場合は、あて先(住所不要で〒480-1196)を記入し、切手(80円分)を張った返信用封筒(住所・あて先を記入)を同封してください。

●登録期間

登録日から3年間有効です。

問合先

人事秘書課(内線2255)





**対象** ①災害・福祉救援ボランティアおよび防災ボランティア  
アコーデイナー養成講座受講者 ②町内在住で防災ボランティアコーデイナーに  
関心・意欲がある人、30人

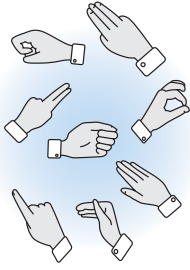
**講師** 新谷倫決さん

**チユーター** 水野美夕子さん

**申込・問合せ先** 7月1日(日)から5日(木)まで町ボランティアセンター(☎61・3434)で受け付け。先着順。

### 手話奉仕員養成講座 (入門フLOORアップ)

手話講座を受講した人や手話ボランティアのレベルアップを目指した講座を、日進市、東郷町と合同で開催します。



**とき** 8月29日(水)から10月31日(水)までの毎週水曜日、午前10時から正午まで(全10回、20時間)

**申し込み先** 東郷町公民館 研

**修室**

**対象** 手話ボランティア活動歴が2年未満で、手話奉仕員養成講座入門課程を修了した人、30人(各市町10人)。

**受講料** 1,900円(テキスト代)

**申込・問合せ先** 7月27日(金)まで町ボランティアセンター(☎61・3434)で受け付け。応募多数の場合は抽選。

### シルバー人材センター ―入会説明会―

**とき** 7月27日(金)、8月24日(金)、9月28日(金)の午後1時30分から3時ごろまで

**ところ** 町高齢者生きがいセンター 2階会議室

**対象** おおむね60歳以上で、町内在住の入会希望者

**持ち物** その場で入会希望の人は、印鑑、配分金振込先口座番号、年会費1,000円

**その他** 会員登録はこの説明会の中でのみ行います。

**申込・問合せ先** シルバー人材センター事務局(☎62・9100)

## 老人保健受給者の限度額適用・標準負担額認定

老人保健の受給者で市町村民税非課税世帯の人は、入院した時などに支払う負担金の限度額が次のとおり減額されます。

### 入院時などの1カ月の医療費負担金

一般…44,400円  
区分…15,000円

市町村民税非課税世帯でその世帯の各所得が0円の場合(年金の所得は控除額を80万円として計算)

区分…24,600円

・市町村民税非課税世帯の人  
・市町村民税課税者が昭和15年1月1日以前生まれで、合計所得金額が125万円以下の人のみの世帯にある市町村民税非課税の人

### 入院時の食事代(1食)

一般…2600円  
区分…1000円

区分…2100円(過去12カ月の入院日数が90日を超える場合…1600円)

これらの減額を受けるためには、医療機関で認定証の提示が必要です。福祉課に申請して交付を受けてください。

### 認定証の申請に必要なもの

保険証、老人保健の医療受給者証、印鑑、平成18年1月1日付けで長久手町に住民票がない世帯は、前住所地での市町村民税非課税証明書

**問合せ先** 福祉課(内線127)

## 母子家庭等医療費受給者証の更新

母子家庭等医療の受給者は、毎年8月に更新があります。現在使用している医療証の有効期限は7月31日ですので、更新の手続きが必要です。受給者には更新申請書などを郵送しますので7月20日(金)までに返送してください。申請書提出後に認定を行い、該当する人には7月下旬に新しい医療証を郵送します。現在使用している医療証は8月1日(水)から10日(金)までに返送してください。

**返送するもの** 更新申請書、養育費に関する申告書(該当者のみ)

**問合せ先** 福祉課(内線124)

## 障害者医療費受給者証の更新

障害者医療の受給者は、3年に1回更新があります。現在使用している医療証の有効期限は7月31日ですので、更新の手続きが必要です。受給者には7月中に更新申請書を郵送します。

**問合せ先** 福祉課(内線124)



## 行政

### 万博理念継承まちづくり事業活動の助成

市民団体や企業が行う、万博理念の継承を目的にした取り組みを、1事業につき50万円以内で助成しています。

花の植栽や緑化の推進などの景観の整備、環境美化推進活動、自然環境の保全や循環型社会を目指した地域での取り組みなどが助成の対象になります。詳しくは問い合わせください。

**問合せ** 企画課(内線2022)

### 町長選挙立候補予定者説明会

**とき** 7月18日(水)午前10時から

**ところ** 役場西庁舎 2階第7・8会議室

**その他** 立候補予定者1人当たりの出席者は、2人以内とします。

**問合せ** 町選挙管理委員会(総務課内 内線2355)

### 農地転用をする人へ

固定資産税は、毎年1月1日現在の土地の利用状況に応じた課税です。農地については、農地法第4条または第5条申請により農地転用が許可または受理されると、実質的には宅地など(駐車場・資材置場を含む)としての潜在的価値を有していると考えられ(いわゆる宅地等介入農地)、何も利用がない場合やそのまま農地として耕作されている場合でも、宅地並みの課税になります。

**問合せ** 資産税課(内線155)

### 平成19年度国民健康保険税のお知らせ

国民健康保険税の納税通知書を、7月中旬に送付します。ただし、年度の途中で国保の加入者に異動があった場合は、月割りで税額を再計算します。就職、退職、転出、転入、出産、死亡などの異動があったときは、被保険者証と印鑑を持参して14日以内に住民課に届け出てください。勤務先の社会保険など

に加入または離脱した場合は、その日付を証明できる書類をあわせて提出してください。

**問合せ** 住民課(内線137)

### 国民年金保険料免除を希望する人へ

国民年金には20歳から加入し、60歳までの40年間、保険料の納付が必要です。所得の減少や失業などで経済的に保険料の納付が困難な場合には、本人の申請により保険料の納付を免除・猶予する制度があります。

免除制度には、全額免除のほか、保険料の4分の3、2分の1、4分の1を納付すると残りの保険料が免除になる一部免除があり、本人・配偶者・世帯主の前年所得で審査します。免除が承認される基準となる所得は、免除区分や家族構成で異なります。このほか、20歳代の人には、本人・配偶者の所得のみで審査する納付猶予制度もあります。また、平成18年度および19年度に退職している人は、退職したことが確認できる書類の写しを添付することで、前年所得を

## 夏の交通安全県民運動

11日(水)から20日(金)までの10日間、「夏の交通安全県民運動」が実施されます。

夏本番を迎え、海や山のレジャーの本格的なシーズン到来です。例年、この時期は夏の開放感から、飲酒運転や若者の無謀運転による重大事故の多発が懸念されます。

また、外出の機会が増える子どもたちや体力低下が心配される高齢者が、暑さのために注意力が散漫になり、交通事故に巻き込まれる危険が増えます。

そこで、この時期に合った重点的かつ効果的な交通安全運動を実施することで、町民一人一人の交通安全意識を高め、交通事故の防止を図ります。

### 今回の重点目標

- ◆ 飲酒運転を撲滅しよう
- ◆ 若者の無謀運転をなくそう
- ◆ 子どもや高齢者を交通事故から守ろう

夏休みは、子どもが屋外で遊ぶ機会が増えます。次の項目を実施し、交通事故防止に努めましょう。

- ・ 子どもは、道路で遊ばない、遊ばせない
- ・ 自転車に乗る場合は、しっかりルールを守らせる

交通ルールをしっかりと守り、時間にゆとりを持って行動できるよう心がけましょう。

**問合せ** 町交通安全推進協議会(安心安全課内 内線307)、愛知警察署(☎39・0110)



## ケーブルテレビで 町のニュース放映中

**番組名** Weeklyながくて  
**チャンネル** アナログ21・デジタル125チャンネル(メープルチャンネル)、アナログ6チャンネル(アナログ6)、デジタル12チャンネル(デジタル12)  
**更新日** 毎週月曜日午後7時30分から  
**7月の放映予定** 教育講演会、七夕飾りづくり、浴衣の着付け講座、各種講座、など  
 ※平成こども塾や各児童館、小中学校での行事、行政からの情報なども、お知らせしています。  
**問合せ先** なんでも町政サロン室(内線563)

審査対象から除く特例を受けることができます。

免除などの承認期間は、7月から翌年の6月までです。平成18年度に承認されている人も、改めて申請してください。ただし、全額免除・若年者納付猶予を受けた人で、申請時に翌年度以降も継続審査を希望した人は申請の必要はありません。

※退職したことにより昨年度免除が承認された人は、申請が必要が必要です。

※一部免除の人は、申請が必要です。

### ●申請に必要なもの

- ① 国民年金手帳または基礎年金番号通知書
- ② 前年の所得を証明する書類(平成19年1月1日現在、町内在住で確定申告などを済ませた人は不要)
- ③ 退職者の特例を受ける場合は、退職が確認できる書類(雇用保険被保険者離職票、雇用保険受給者証など)
- ④ 印鑑(本人の署名がある場合は不要)

**問合せ先** 住民課(内線133)

## 歯周疾患検診の開始

歯周病は、歯を失う原因の第1位を占め、全身の健康状態や生活習慣とも関係しています。初期のうちには自覚症状がないため、早期に発見することが大切です。

町内委託歯科医院で受診できます。希望者は保健センターに申し込んでください。

**対象** 昭和12・22・32・42年生まれの人の人

**とき** 8月から12月末まで(予定) ※要予約(ただし、診療日のみ)

**検診の方法** 問診・歯周疾患検診(むし歯や歯周病など口の内の検診と相談)

**費用** 800円  
 〈費用が免除になる人〉

- ① 昭和12年生まれ(70歳)の人
- ② 生活保護世帯および町民税非課税世帯の人

※②で免除を希望する場合には、事前の申請が必要です。受診日の1週間前までに保健センターに連絡してください。

**問合せ先** 保健センター(☎63・3300)

## 元気になるやあせ ながくて21計画

### 親子で楽しくクッキング!! 『親子料理教室 参加者募集』

食事は家族のどんらんのひとときです。食事について親子で考え、楽しい時間を過ごしましょう。

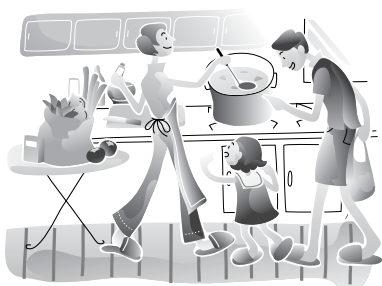
**とき** 7月27日(金)午後0時45分受付、3時30分終了予定  
**ところ** 保健センター 3階調理室

**対象** 町内の小学生とその親、15組(未就学児は参加できません)

**費用** 親子1組500円

**内容** 食事についての話・調理実習(夏休みのお昼メニュー)持ち物 エプロン・ふきん

**申込・問合せ先** 7月2日(月)から20日(金)まで保健センター(☎63・3300)で受け付け。先着順。電話申込可。



### 朝ごはん 食べていますか?

今年も「朝食コンテスト」を実施します。大切な一日のはじまりは朝ごはんからです。アイデアあふれるレシピを教えてください。

詳しくは次号の広報(8月号)に掲載します。

**問合せ先** 保健センター(☎63・3300)

### 着なくなった子ども服や読まなくなった絵本はありますか

「ながくてエコハウス」では、リユース(再利用)品として子ども服や図書を希望者に譲ります。家庭で不用になった子ども服・絵本などを「ながくてエコハウス」に持ち込んでください。もらって帰ることもできます。

また、粗大ごみとして出されたものの中から、まだ使えるような家具なども譲っています。

**問合せ先** 環境課(内線165)、ながくてエコハウス(☎645374)

### EXPOエコマネーセンターが帰ってきます

EXPOエコマネーセンターが、エコ市民の声援に応え、7月19日(木)長久手町にオープンします。

**ところ** アピタ長久手店 2階Nピア内

**時間** 午前10時から午後7時まで

**休業日** アピタ長久手店の休業日

業日、12月29日から1月3日まで

### 業務内容

主に、ポイント加算。また、来館ポイント制度はありません。

※EXPOエコマネーの仕組みは、ホームページ<http://eem.jp>を見てください。

**問合せ先** 環境課(内線164)、県環境部環境活動推進課(☎052-954624)

### スズメバチ類の巣駆除の助成制度



8月1日から、スズメバチ類の巣の駆除費の助成制度を始

めます。助成制度を利用する時は、駆除する前に問い合わせてください。なお、アシナガバチの巣の駆除には助成はありません。

**対象** 町内在住で、個人所有の建物や土地などにあるスズメ

バチの巣の駆除を、町指定の駆除業者に依頼する人

### 補助額

駆除費用として巣1個15,000円のうちの5,000円

**問合せ先** 環境課(内線164)

### ごみの野焼きは禁止されています

ごみは、焼却しないでください。家庭でのごみ焼きは、煙や臭いが発生し、近隣に大変な迷惑をかけ、環境を汚染します。構造基準を満たさない焼却炉、ドラム缶やブロック積み焼却炉などでの焼却は、法律で禁止されています。

家庭ごみは、分別して町の収集に出してください。

**問合せ先** 環境課(内線165)

### 生垣設置費用の一部補助

緑化推進のため、生垣設置費用の一部を補助します。補助対象になるのは、町内の住宅・店舗・事業所などに、一定の条件を満たした生垣を新たに設置する

場合です。ただし、生垣工事着工後の申請は受け付けられません。詳しくは工事を始める前に問い合わせてください。

**問合せ先** 産業観光課(内線244)

### 道路にはみ出した生垣剪定などのお願い

道路にはみ出した生垣や庭木の枝などは、通行の妨げになるだけでなく、歩行者のけがや交通事故の原因にもなります。また、管理されていない生垣がカーブミラーや道路標識を見にくくしているという苦情も、多数寄せられています。生垣や庭木の枝などはしっかりと管理しましょう。

**問合せ先** 土木課(内線254)

### 公園で花火をする時には

公園で花火をする場合には、次のことに注意して、他の利用者や近隣住民の迷惑にならないよう心がけましょう。  
・花火のごみは必ず持ち帰り、火の始末をする

・民家の近くではロケット花火などの高く上がる花火はしない  
・夜8時以降には花火をしない

**問合せ先** 都市整備課(内線267)

### つきましたか？ わが家の見張り番！ 住宅用火災警報器

〈住宅用火災警報器の情報〉  
\*町ホームページ  
\*町広報(平成19年6月号)  
**問合せ先** 町消防本部(☎621152)

### 入学前就学相談

県教育委員会では、来年度小学校入学予定で、障害があると思われる子どもの就学相談を行います。子どもへの障害や障害児教育の実態を、より正しく理解する場として、気軽に利用してください。

**とき** 8月23日(木)・24日(金) 午前10時から午後3時まで

**ところ** 鳥居松ふれあいセンター

―(春日井市)

**申込・問合せ先** 7月10日(火)ま

## 今月の納期一覽

次の町税などが納付月です。  
納期限(7月31日)までに納めてください。  
口座振替の人は、納期限に引き落としを  
しますので、残高を確認してください。

納付は、便利な口座振替を利用してください。

税目など	納期	問合せ先
町県民税	—	税務課 (内線153)
固定資産税	第2期	
軽自動車税	—	
国民健康保険税	第3期	住民課 (内線137)
介護保険料	—	福祉の家 (☎64・6500)

## 青少年の非行問題に取り 組む全国強調月間 「非行の芽 はやめに つもう みな我が子」

21世紀を担う青少年が心身  
ともに明るく健やかに成長す  
ることは、子を持つすべての親  
の願いであり、町民がひとしく  
期待するところ です。しかし、  
最近では少年による不法行為  
や犯罪の増加・凶悪化・低年齢

で、申込書を学校教育課(内  
線546)に提出してくださ  
い。

問合せ先 社会教育課(内線513)

このため、7月から8月にか  
けての夏休み期間中に、「青少  
年の非行問題に取り組む町民  
運動」を展開し、町内の「コンビ  
・エンストアや公園などをパト  
ロールします。

## 暴走族追放強調月間 「暴走を「しない」「させ ない」「見に行かない」

県では、暴走族のいないまち

化が進み、いじめや家庭内にお  
ける児童虐待など憂慮すべき状  
況があります。

## 第57回社会を明るく する運動

問合せ先 社会教育課(内線513)

づくりを推進するため、7月を  
「暴走族追放強調月間」と定め  
啓発ポスターやリーフレットな  
ど各種啓発資材で啓発活動な  
どを行い、暴走族のいないまち  
づくりを目指します。

7月は社会を明るくする運  
動の強化月間です。この運動は、  
すべての国民が犯罪や非行の防  
止と罪を犯した人たちの更生  
について理解を深め、それぞれ  
の立場で力を合わせ、犯罪や非  
行のない明るい社会を築こうと  
する全国的な運動です。少年非  
行の現状を少年たちだけの問  
題としてとらえるのではなく、  
大人も子供も含めた地域社会  
全体へ提起された問題として、  
みんなで真剣に受け止め、家庭・  
学校・関係機関が手をつなぎ、  
地域が一体になって取り組んで  
いくことが求められます。

問合せ先 町社会を明るくする  
運動実施委員会(町社会福祉  
協議会内 ☎62・4700)

# ドクターからあなたへ



知っていますか? 介護難民

東名古屋医師会 長久手支部

2012年3月末までに「介護療養病床」13万床の全廃が決定  
し、また「医療療養病床」も15万床まで減らす方向で検討されてい  
ます。厚生労働省は、医療費削減のため社会的入院(医療よりも介  
護の必要性が高い高齢者の入院)を少なくする方針です。病床が減  
ると、入院患者の一部は特別養護老人ホーム(特養)、介護老人保健  
施設(老健)、在宅などに流れ、どこにも行き先が見つからない人が  
「介護難民」として取り残されます。社会的入院の増加の大きな理  
由が、特養や老健などの施設不足にあったことは明らかで、欧米と  
比べても日本の施設不足は深刻です。

本来ならば施設を増やすべきところですが、政策の方向性は「施  
設」から「在宅介護」「介護予防」へと発想が逆転しています。厚  
労省は施設の定員を需要の37%までに抑え込む計画で、7年後に  
は約200万人(要介護2以上の方)が施設に入れず、介護難民化  
する恐れがあります。

第12回「長久手町の在宅ケアに関するシンポジウム」では、昨年  
4月からの「新予防給付」の実態を紹介し、「高齢者の住まいの在  
り方」を介護難民発生阻止の視点からみなさんと考えます。第1  
部では、福祉の家事務局長・川本利通さんの話、第2部では、ハート  
フルハウス・加藤圭子さんと永井内科クリニック・永井修一郎さん  
も加わり、有料老人ホーム・高齢者専用賃貸住宅などの実態も紹  
介します。「ついのすみか」の選択は、まずは正しい情報の入手か  
ら。知って得する情報満載。ふるって参加してください。

とき 7月7日(土)午後1時30分開場、午後2時開演

問合せ先 文化の家 風のホール  
くみた子どもクリニック(☎63・6665)

# その他のお知らせ

## 呼吸器教室

とき・内容	とき	内容
	7月12日(木)	座談会「暑い夏を元気に過ごすために～食事編・生活編～」
	8月8日(水)	講義・実技 「呼吸リハビリテーション」その1
	9月19日(水)	講義・実技 「呼吸リハビリテーション」その2
	10月12日(金)	専門医師による療養相談 「日常生活の中で注意すること」

**時間** 午後1時30分から3時30分まで(受付は午後1時から)

**ところ** 瀬戸市福祉保健センター(やすらぎ会館) 5階動作訓練指導室

**対象** 肺結核や肺気腫などの呼吸器の病気の影響で、息切れや慢性呼吸不全の心配がある人

**申込・問合せ** 7月4日(水)までに瀬戸保健所(☎82・2196)に電話で申し込み

## 平成20年度公立陶生病院の職員募集

**職種** ①事務職 ②助産師 ③看護師  
**募集人員** ①若干名、②③は併せて100人程度  
**応募資格** ①…昭和55年4月2日以降の生まれで、短期大学以上を卒業または平成20年3月までに卒業見込の人 ②③…昭和37年4月2日以降生まれの該当する免許取得者または平成20年施行の資格試験で免許取得見込者、三交代勤務ができる人

**申込期間** 7月1日(日)から9日(月)まで。郵送申込は、6日(金)の消印有効。\*受験申込書・履歴書は指定様式。応募資格、応募書類など詳しくは問い合わせてください。

**選考方法** 1次試験…7月29日(日) 専門試験、個別面接(事務職以外)、教養試験(事務職)、適正検査(全職)

**申込・問合せ** 公立陶生病院職員課(☎82・5101)

## 「石綿による健康被害の救済に関する法律」に基づく救済給付

平成18年3月27日、「石綿による健康被害の救済に関する法律」が施行されました。労災保険などで補償されない石綿(アスベスト)による中皮腫や肺がんを発症している人や法律施行前にこれらの疾病で死亡した人の遺族に対し、「医療費等の救済給付」が支給されます。

詳しくは環境再生保全機構ホームページ(<http://www.erca.go.jp>)を見てください。

**問合せ** 瀬戸保健所(☎82・2196)

## Re・Beワークセミナー(再就職準備セミナー)

**とき** 8月9日(木)午前10時から午後3時30分まで  
**ところ** 日進スポーツセンター

**対象** 出産・育児・介護などで退職し、再就職を希望する人、20人

**申込・問合せ** 7月16日(月・祝)から(財)21世紀職業財団愛知事務所(☎052・586・7222)で受け付け。先着順。

## 交通遺児育英会奨学生の募集

保護者などが、自動車事故や踏切事故など道路での交通事故で死亡したり、重い後遺症障害のために働けなかったりと、経済的に修学が困難な高校生以上の生徒・学生で、申込時に29歳までの人を対象に、奨学金の貸与を行っています。詳しくは問い合わせてください。

**問合せ先** 財団法人交通遺児育英会(フリーダイヤル0120・521・286)  
 ホームページ <http://www.kotsuiji.com>

## 平成20年度愛知中部水道企業団職員募集

**職種など** 事務職・技術職、若干名  
**受験資格** 昭和58年4月2日以降に生まれた人で、学校教育法に基づく高等学校以上を平成19年度中に卒業見込または卒業後2年以内の人

**試験日** 第1次試験…9月16日(日)  
**案内・申込書の配布** 8月1日(水)から愛知中部水道企業団総務課(2階)で配布

**受付期間** 8月6日(月)から17日(金)まで(土・日を除く午前8時30分から午後5時まで)

**提出書類** 受験申込書・受験票・健康診断書(以上は指定用紙)、成績証明書・卒業(見込)証明書

**問合せ先** 愛知中部水道企業団(☎38・0030)

## 放送大学学生募集

放送大学は、テレビの放送で授業を行う通信制大学です。希望する1科目から自宅で学ぶことができます。

○教養学部学生(全科履修生・選科履修生・科目履修生)…入試なし、8月31日(金)まで受け付け

○大学院修士選科生・科目生…入試なし、8月31日(金)まで受け付け

○大学院修士全科生(学位取得を目指す学生)…入試あり、8月25日(土)から9月14日(金)まで受け付け

\*ホームページからも募集要項の請求ができます。  
<http://www.u-air.ac.jp/>

**問合せ先** 放送大学愛知学習センター(☎052・831・1771)

## 情報伝言板

カンナ目&ミカルスステージ!  
 ジョイントコンサート

**とき** 7月7日(土)午後3時  
**開演**  
**ところ** 文化の家 2階音楽室  
**内容** 親子向けの楽しいミニコンサートです。小さな子どもも大歓迎です。無料ですので気軽に来てください。

**問合せ先** 小野隆司(☎0990・1780050050、6350900)

## 第13回真徳会書展

**とき** 7月27日(金)から29日(日)までの午前9時から午後5時まで(初日は午後1時から、最終日は午後4時まで)  
**ところ** 中央図書館 2階ギャラリー

**内容** 幼児から80歳までの楽しさあふれる書道作品の展覧・解説  
**後援** 長久手町、長久手町教育委員会

**問合せ先** 藤村真徳(☎621・3700)

## 古い電話帳を回収します

N・T・西日本では、古くなった電話帳を回収しています。7月中旬に配達予定の新しい電話帳を受け取る時に、古い電話帳を配達員に渡してください。不在の場合は後日回収しますので連絡してください。

**問合せ先** タウンページセンター(フリーダイヤル00120・0900000000)



長久手町平成こども塾

# 丸太の家

## 7月 プログラムの お知らせ

麦わら帽子とタオルを持って、こども塾のプログラムに参加してみよう。きっと真っ黒に日焼けした、とびっきりの笑顔になれるよ。

自然を楽しむプログラムや、誰かのために手づくりするプログラムなどを計画しています。家族や友だち同士で、こども塾プログラムに参加してください。



### ●一般プログラム(要予約※電話受付のみ)

とき	時間 (予定)	タイトル	材料費	定員	対象	内容
7/14(土)	13:30~15:30	紙すき体験“はがきをつくって絵手紙を描こう”	100円	10人	小学生以上	「紙すき体験」をして、紙すき葉書に「絵手紙」を描こう。今回のテーマは「花火」です。
7/15(日)	13:00~16:00	クラフトプログラム“竹楽器をつくろう”	300円	20人	小学生以上	南米の民族楽器(サンポーニャなど)を竹でつくります。どんな音がでるかはお楽しみ。
7/21(土)	13:30~15:30	タペストリーづくり	300円	10人	小学生以上	ベルギーの伝統文化を体験します。いろいろな糸で織って、タペストリーが完成します。今月のテーマは「海」です。
7/24(火)	8:30~17:30	木曾の山と川にふれよう	500円	20人	小学生以上	長野県南木曾町の読書水力発電所の見学や森を育てるお手伝いの体験です。*お弁当持参
7/26(木)	10:00~12:00	お年寄りを助ける 自助具をつくろう	300円	15人	小学生以上	ペットボトルを楽に開けられる、おしゃべりな小道具をつくります。
7/28(土)	10:00~12:00	チョウと鳥を呼ぶ庭づくり “ドングリを育てよう”	100円	30人	小学生以上	生きものが育つ空間づくり。今回は、ドングリをみんな育てます。どんな生きものがやってくるのかな。
7/28(土)	13:30~15:30	文化・交流プログラム 長久手町の文化を知ろう	300円	20人	小学生以上	少しユニークな切り口から、長久手の文化を体験します。
7/29(日)	10:00~14:00	夏野菜を収穫し、食べよう!	300円	こどもファーム メンバー+ 一般募集20名	小学生以上	こどもファームのメンバーとともに、畑でつくった夏野菜をメインにおいしく調理します。
8/7(火)~ 8/10(金)	9:30~16:00	長久手とるる探検隊(名古屋大学 大学院環境学研究科実施プログラム)	無料 (10日のみ 昼食代500円)	10人	中学生 (旧単位でも 参加可能です)	名古屋大学の先生や学生と一緒に、竹を使った建築に挑戦。 *弁当持参(8/10以外)

### ●会員制プログラム

とき	時間 (予定)	タイトル	材料費	対象	内容
7月の 毎週土曜日	10:00~12:00	こどもファーム	無料 (7/29は 300円)	こども ファーム 会員のみ	田んぼや畑の手入れをします *7/29(日)は一般募集の参加者 とともに、夏野菜の収穫と調理を します(雨天決行)
7/8(日)	10:00~15:00	自然と遊ぶものづくり 「竹でつくろう天の川にかけ橋」	300円	自然と学ぶ ものづくり 会員のみ	七夕をテーマに、竹で人が渡れる 橋をつくります。
7/21(土)	9:30~12:00	里山楽校・自然と遊ぼう! 「森と水辺の虫探し!」	無料	里山楽校 会員のみ	タイコウチ、ゲンゴロウの仲間、ヤゴ、 クワガタ、セミなどの観察と生態 を学びます。

※プログラムは電話での事前申込が必要です(予定が変更になる事があります)。

※持ち物、集合場所など、詳しくはこども塾に確認してください。 ※小学3年生以下の人は、保護者と一緒に参加してください。

### ★申込・問合せ 長久手町平成こども塾 丸太の家

●電話 64・0045 ●FAX 64・0046 ●Eメール kodomojuku@town.nagakute.aichi.jp

●ところ 大字熊張字福井1590番地50 ●開館時間 午前9時から午後5時まで

●休館日 月曜日、年末年始(12月29日~1月3日まで)

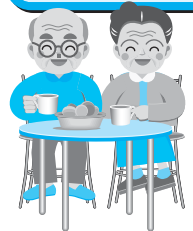
※月曜日が休日の場合は開館し、翌日以降の最初の休日でない日が休館日になります。 ※N-バスは、Eルート「こども塾」で下車

※ホームページもあります。長久手町役場ホームページのこども塾バナーからどうぞ。(トップページの一番下にあります)



# 福祉の家

問合先／福祉の家 ☎64・6500



## 歩行浴室・福祉浴室の

### 利用制限について

自主事業の実施などに伴い、次の日時は一般利用できません。

● 7月10日(火) 午前10時から11時まで…歩行浴室・福祉浴室

## 地域支援事業(介護予防)

介護予防を推進するための取り組みとして、要支援・要介護になる恐れの高い人から一般高齢者を対象に行います。元気に過ごすため、参加しませんか。

## いきいき倶楽部

閉じこもりを予防し、寝たきりなどの要介護状態になることを防ぐための事業です。

**対象** 65歳以上の高齢者

**内容** 健康チェック、体操、レクリエーションなど

### 【とき・ところなど】

日時	時間帯	場所
7/4(水)	午前10時から 正午まで	老人憩の家「永和荘」
7/11(水)		老人憩の家「さつき荘」
7/18(水)		色金老人憩の家
7/25(水)		丁子田集会所
7/11(水)	午後1時から 3時まで	睦老人憩の家
7/18(水)		草掛集会所

## 工房2利用講習会

この講習会は、工房2の機器説明を行うものであり、講座、教室ではありません。

なお、この講習を受講しないと工房2の貸室利用ができません。

**とき** 8月12日(日) 午後2時から

**ところ** 工房1・2

**対象** 町内在住者、6人

**申込方法** 7月10日(火)から19日(木)までに福祉の家に申し込んでください。電話申込可。申込者多数の場合、7月20日(金)午後2時から公開抽選。

※今後の講習会開催予定

9月9日(日) 午後2時から



## 歩行浴インストラクター指導日

7月19日(木) 午後1時から2時まで  
7月31日(火) 午前10時から11時まで

## 温泉スタンド休止日

土・日・祝日、7月2日(月)

## 高齢者の寝具洗濯・乾燥サービス

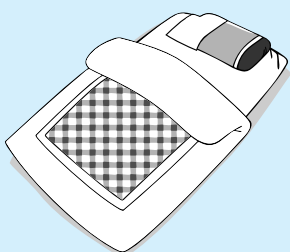
寝たきり、障害、一人暮らしの高齢者を対象に、7月と12月の年2回、掛け布団、敷布団、毛布の洗濯・乾燥サービスを実施します。

### 対象

- ・満65歳以上で要介護度3以上の、在宅の寝たきりなどの状態にある人
- ・満65歳以上で一人暮らしの人
- ・身体に重度の障害がある人
- ・後期高齢者世帯(全員が75歳以上の世帯)

### 利用料

費用の1割を負担  
**その他** 預つてから届けるまで1週間程度かかります。寝具の貸し出しもしています。7月分は7月12日(木)まで、福祉課に申請してください。



**問合先** 福祉課(内線125)





# 文化の家 情報

チケット 取り扱い	文化の家 ☎61・2888 Nピア ☎63・9200 チケットぴあ ☎0570・02・9999
問合先	文化の家 ☎61・3411
チケット 発売	フレンズ 7月7日(土) 一般 7月14日(土) 前売で完売の場合は当日券は販売しません。

## こまつ座第83回公演 「円生と志ん生」

**とき** 9月2日(日)午後2時から  
**ところ** 森のホール  
**出演** 辻萬長、角野卓造ほか  
**作** 井上ひさし **演出** 鷗山仁  
**入場料** 指定席:一般4,500円、フレンズ4,000円、自由席:一般・フレンズ3,000円、学生2,000円



## 宮川彬良&アンサンブル・ベガ

**とき** 10月20日(土)午後6時から  
**ところ** 森のホール  
**出演** 宮川彬良、アンサンブル・ベガ  
**入場料** 前売一般3,000円、フレンズ2,700円、学生1,500円、当日一般・フレンズ3,500円、学生2,000円(全席指定)※小学生以上



## 提携事業 大藪祐歌ピアノリサイタル

**とき** 9月9日(日)午後5時から  
**ところ** 森のホール  
**曲目** バッハ=ブゾーニ:シャコンヌ、リスト:巡礼の年第2番補遺「ヴェネツィアとナポリ」ほか  
**入場料** 前売一般2,000円、フレンズ1,800円、学生1,000円、当日一般・フレンズ2,500円、学生1,300円(全自由席)※小学生以上



## 子どもコンサート

**とき** 10月20日(土)午後1時から(1時間程度)  
**ところ** 森のホール  
**出演** 宮川彬良、アンサンブル・ベガ  
**入場料** こども料金500円(全席指定/3歳~中学生)※2歳以下はひざ上に限り無料、付き添いの大人(高校生以上)2,000円※子どもと一緒にいる場合のみ  
**その他** 楽器や音の出るものをお一つ持参してください。

## 提携事業 室内楽の楽しみ

**とき** 9月23日(日)午後3時から  
**ところ** 森のホール

**入場料** 前売400円、当日500円(全自由席)※小学生以上  
**出演** 県芸音楽学部内オーディション合格者

## ガレリアコンサートvol.16 白昼の彩~ハープの調べ

**とき** 7月10日(火)午前11時から  
**ところ** アトリウム  
**出演** 神谷知佐子(ハープ)、松原雅美(フルート)、横田真規子(ピアノ・創造スタッフ)



## 長久手現幻曼荼羅展 ワークショップ「写真で遊ぼう!」

**とき** 8月18日(土)午後1時30分から4時まで、8月19日(日)午前10時から午後4時まで  
**ところ** 展示室 **講師** 今井紀彰(写真家)  
**対象** 小学生・中学生とその保護者(子どもと保護者で2人1組)、25組50人  
**条件** 2日間とも参加でき、デジタルカメラを持っている人(ない場合は要問い合わせ)※作品づくりに使用する写真を持参してください。  
**締切** 7月25日(水)必着  
**応募方法** 往復ハガキに①講座名②保護者の住所・郵便番号・氏名(ふりがな)・電話番号③子どもの氏名(ふりがな)・学校名・学年を明記し文化の家(〒480-1131長久手町大字長湫字野田農94-1)あて申し込み(応募者多数の場合は抽選)。

## 8月の映像鑑賞会 「うみ・そら・さんごのいつたえ」

監督 椎名誠 (1991・日本)110分  
出演 余貴美子・本名陽子・仲本昌司・平良進・平良とみ・紺野美沙子ほか  
**とき** 8月4日(土)午前10時から/午後2時30分から  
**ところ** 光のホール  
**入場料** 無料(各回先着100人)

## 長久手子ども劇場 劇団うりんこ 「パイレーツ・オブ・花山田小学校」 バックステージツアー開催!

**とき** 8月19日(日)終演後  
**ところ** 森のホール  
**申込方法** 公演チケット購入者先着40人(7月7日(土)から文化の家事務室で受付)

## 発売中の公演

ジャンル	公演名	とき	ところ
音楽	第4回 長久手オペラ声楽コンクール 受賞者記念演奏会	7月8日(日)午後3時から	森のホール
音楽	フレンズのつどいPart.17 世界の音楽と魅惑のタンゴ	7月22日(日)午後5時から	森のホール
音楽	長久手子ども音楽劇場 おんぱく~音のテーマパーク 情熱のポレロ	7月29日(日) 午前10時から 午後5時ごろまで	全館
演劇	長久手子ども劇場 パイレーツ・オブ・花山田小学校	8月19日(日)午後3時から	森のホール
演劇	宝くじ文化公演 金沢市民芸術村+ 文学座ユニット公演 「おーい幾多郎」	8月25日(土)午後3時から	風のホール

**7月の施設利用抽選会** **とき** 4日(水)森のホール、風のホール(平成20年7月分)、11日(水)その他施設(平成20年1月分)  
**内容** 光のホールで抽選を行います。午前10時までに受付を済ませてください。なお、町行事などで利用できない日もあります。抽選会前日に問い合わせてください。

# ENJOY! SPORTS

スポーツコーナー

問合先 杵ヶ池体育館  
☎ 63・1000

## 第372回 歩けあるけ運動

とき…… 7月15日(日)午前6時30分集合。  
雨天の場合は29日(日)。

集合場所… 杵ヶ池体育館

その他…… 周辺約5kmを1時間かけて歩きます。



## 愛知万博メモリアル 第2回愛知県市町村対抗駅伝競走大会

本選…… 12月1日(土) 愛・地球博記念公園にて  
予選会…… 10月6日(土) 長久手スポーツの杜にて  
※予選参加者募集は、広報8月号に掲載予定です。

## 愛知医科大学運動療育センタープール開放

とき…… 7月1・8・15・22・29日(日)の午前10時から午後4時30分まで(利用時間を守ってください)

対象…… 町内在住の15歳以上の人。ただし、中学生は利用できません。

持ち物…… スイミングキャップ

その他…… 町民であることを証明できるものを持参してください。このプール開放は、愛知医科大学の好意で開放しています。マナーやルールを守って使用してください。

## 長久手小学校プール開放

とき…… 8月1日(水)から31日(金)までの、午前9時から午後4時まで(ただし出校日と毎週月曜日は除く)

対象…… 誰でも利用できます

入場料…… 100円。ただし、中学生以下は無料。未就学児については、必ず保護者同伴とします。(保護者1人につき、2人まで)

持ち物…… スイミングキャップ

その他…… 駐車場はありません。自転車、N-バスを利用してください。

## スポーツ大会・催しなど

タイトル	とき	ところ	対象	費用	その他	申込方法	主催
親子でやろう! ニューススポーツ体験	7月15日(日) 午前9時30分から11時30分まで	杵ヶ池公園	町内の小学生とその保護者(子どものみの参加不可)、30組	無料	運動のできる服装で来てください。雨天の場合は室内競技を行いますので、室内靴を持参してください。	7月1日(日)から13日(金)午後8時30分までに杵ヶ池体育館に電話で申し込み。先着順。	町
中日ドラゴンズ野球教室	7月28日(土) 午前9時から	長久手スポーツの杜野球場	町内の小学3年生から6年生まで	無料	講師には、中日ドラゴンズのOB3人を予定しています。	7月1日(日)から15日(日)までに、杵ヶ池体育館にある所定用紙で申し込み。	町
後期硬式テニス教室(初級・中級)	8月5日から12月16日までの第1・3・5日曜日。初級は午前9時から11時まで。中級は午前11時から午後1時まで。	菖蒲池テニスコート	町内在住・在勤・在学の18歳以上の人。各教室40人。	5,000円	雨天中止の予備日はありません。受講料にはスポーツ保険料を含みます。キャンセル不可。	7月8日(日)午前9時から、杵ヶ池体育館に受講料を添えて申し込み。先着順。代理可。ただし、1人で複数の申し込み不可。	町体育協会
第19回町長杯争奪ソフトボール大会(男子)	8月26日(日)、9月2日(日)	長久手スポーツの杜	町内在住・在勤の社会人で構成されたチーム	1チーム3,000円	8月7日(火)午後7時30分からの代表者会議で集金。	7月31日(火)までに杵ヶ池体育館にある所定用紙で申し込み。	町

## 小学校体育館開放(7月分)

時間はいずれも午後7時から9時まで

※ どの学校でも気軽に参加できますので室内靴、運動できる服装で参加してください。

ところ	とき	主な内容
長久手小学校	14・21日(土)	ファミリーバドミントン
西小学校	14・28日(土)	ビーチボールバレー・ファミリーバドミントン
東小学校	7・14・21・28日(土)	ビーチボールバレー・ミニテニス
北小学校	7日(土)	ショートテニス・バドミントン
南小学校	14・28日(土)	ファミリーバドミントン・ミニテニス

## 説明会・講習会・体育施設抽選会

注意:開始時間までに受付を済ませてください。遅れると参加できません。路上駐車はしないでください。記入用ボールペンを持参してください。

件名	期日	時間	場所	資格	申込方法など
チーム登録説明会	説明会 7月29日(日)	9:00~10:00	杵ヶ池体育館会議室	新規に体育施設を利用する団体	22日(日)午後4時30分までに所定用紙に必要事項を記入し、提出してください。
トレーニングルーム講習会	講習日 7月24日(火)	19:00~21:00		町内在住・在勤・在学の15歳以上の人。ただし、中学生は受講できません。	1日(日)午前9時から受付。定員50人、先着順。受講料500円。
	講習日 7月29日(日)	10:00~12:00			
町体育施設抽選会8月分	抽選日 7月10日(火)	学校スポーツ開放18:30~ 杵ヶ池体育館19:00~		平成19年度分の団体登録を済ませたチーム	チーム登録証を必ず持参してください。

※ 施設予約システム稼働により、テニスコート・町民野球場・スポーツの杜の予約には、事前に利用者登録が必要です。  
パソコンから <https://www.e-shisetsu.e-aichi.jp/web/> 携帯電話から <https://www.e-shisetsu.e-aichi.jp/keitai/>

# 7月の 施設案内・各種相談

施設名	開館時間	問合先	休館日
役場	8:30~17:15	☎63-1111	土・日曜日、祝日
住民プラザ(役場西庁舎2階)	9:00~21:00 日/9:00~17:00	☎63-1111	月曜日
公民館(役場西庁舎3階)	9:00~21:00 日/9:00~17:00	☎62-1711	月曜日
交流プラザ	9:00~22:00	☎62-4840	なし
文化の家	9:00~22:00	☎61-3411	2日(月)、9日(月)、17日(火)、23日(月)、30日(月)
杵ヶ池体育館	9:00~21:00 日・祝/9:00~17:00	☎63-1000	2日(月)、9日(月)、17日(火)、23日(月)、30日(月)
中央図書館	9:00~19:00 土・日・祝/9:00~17:00	☎63-8006	2日(月)、9日(月)、17日(火)、23日(月)、24日(火)、30日(月)
郷土資料室	9:00~17:00	☎62-6230	2日(月)、9日(月)、17日(火)、23日(月)、30日(月)
色金山歴史公園茶室管理棟	9:30~16:00 抹茶サービス(有料250円)は 9:30~15:30	☎61-3131	2日(月)、9日(月)、17日(火)、23日(月)、30日(月)
長久手サービスコーナー(Nピア)	10:00~19:00	☎63-9200	なし
福祉の家	9:00~21:00 日・祝/9:00~17:00	☎64-6500	2日(月)、9日(月)、17日(火)、23日(月)、30日(月)
児童館	9:00~17:30	☎62-1712	日曜日・祝日
交通児童遊園	13:00~16:45 土・日・夏休み/9:00~16:45	☎62-5190	2日(月)、9日(月)、16日(月・祝)、17日(火)、22日(日)、29日(日)
セーフティステーション	10:00~22:00 土・日・祝/13:00~22:00	☎63-7474	なし
まちづくりセンター	10:00~21:00 日・祝/10:00~17:00	☎64-6400	2日(月)、9日(月)、17日(火)、21日(土)、22日(日)、23日(月)、30日(月)
ながくてエコハウス	9:00~17:00 (土・日のみ)	☎64-5374	月曜日から金曜日まで(土・日のみ開館)
平成こども塾 丸太の家	9:00~17:00	☎64-0045	2日(月)、9日(月)、17日(火)、23日(月)、30日(月)
長久手温泉 ござらっせ	10:00~23:00	☎64-3511	2日(月)
田園バレー交流施設 あぐりん村	農産物直売所 9:00~18:00 ふるさと楽園レストラン 9:30~18:00	☎64-2831	2日(月)

内容	とき (◆印は要予約)	ところ	相談員	問合先
女性悩みごと	3日(火) ◆13:30~16:00	役場西庁舎2階 第9会議室	女性相談員	福祉課 (内線126) ※要予約
母子家庭等	5日(木) ◆10:00~16:00	役場西庁舎1階 第6会議室	自立支援員	
母子父子	19日(木) ◆10:00~16:00		自立支援員・就業相談員	
こども (対象18歳未満)	26日(木) ◆13:00~16:00		家庭相談員	
子育て相談Nチャンネル 虐待等相談・通告	月~土 9:00~17:00	長久手児童館事務室	子育て相談員 要保護児童対策相談員	☎63-9500
家庭教育 (青少年問題含む)	11日(水) 10:00~15:00 (正午から午後1時までは除く)	役場西庁舎2階 第9会議室 電話相談も可 ☎62-1711	家庭教育相談員	社会教育課 (内線513)
金融(事業用資金)	17日(火) 10:00~12:00	商工会館	国民生活金融公庫担当職員	商工会 ☎62-7111
税務(事業者対象)	17日(火) 10:00~16:00		商工会職員	
行政	11日(水) 10:00~15:00	役場西庁舎2階 第7会議室	行政相談員	総務課(内線236)
消費生活相談	4日(水) 11日(水) 17日(火) 20日(金) 24日(火) 26日(木)	福祉の家1階 相談室 電話相談も可 ☎64-6500	消費生活相談員	産業観光課 (内線243)
生活	5日(木)	福祉の家1階 相談室 電話相談も可	民生委員	社会福祉協議会 ☎62-4700 ※要予約
人権	5日(木)		人権擁護委員	
知的障害	19日(木)		知的障害者相談員	
身体障害	19日(木)		身体障害者相談員	
法律	12日(木) 26日(木)		福祉の家1階 相談室	

5月  
長久手町データ

火災(件) (消防本部)	建物	1
	林野	0
	車両	0
	その他	0
	月計	1
	本年累計	8
	昨年同期	6

救急(件) (消防本部)	急病	66
	交通事故	28
	一般負傷	13
	その他	17
	月計	124
	本年累計	529
	昨年同期	489

交通事故(愛知警察署)	死亡	重傷	軽傷	計	物損
今月	0件	2件	42件	44件	127件
	0人	2人	56人	58人	
累計	1件	6件	167件	174件	606件
	1人	6人	225人	232人	
前年同期	0件	7件	139件	146件	658件
累計	0人	7人	180人	187人	

※救急件数は、病院の診断により種別が異なる場合があります。

広報 長久手

19

平成19年7月号

# 7月の保健ガイド

詳しくは保健センターにお問い合わせください

☎63-3300 (8:30~17:00) 土・日は休み

※悪天候時などの行事は、状況に応じて行いますので電話で  
お問い合わせください。

内容	とき		対象	備考
妊 娠	母子健康手帳交付	13日(金) 10:00集合 17日(火) 13:15集合	妊婦	持ち物 妊娠届出書、筆記用具
	パパママ教室(前期)	13日(金) 10:30~11:30	妊娠6か月ごろまでの妊婦とその夫	妊娠中の生活、先輩ママとの交流
	パパママ教室(中期)(要予約)	14日(土) 9:15集合 11:30終了	妊娠6~8か月ごろまでの妊婦とその夫(定員25人)	沐浴実習、パパの育児参加
	パパママ教室(後期)(要予約)	29日(日) 9:45集合 11:30終了	妊娠7か月以降の妊婦とその夫(定員25人)	持ち物 バスタオル(出産について)
	妊婦歯科検診	17日(火) 13:15~13:45受付	妊婦	持ち物 母子健康手帳
妊婦訪問(要予約)	訪問は予約制です (希望者は健康課に連絡してください)		妊婦(訪問は妊娠中1回)	助産師による保健指導
新生児訪問 産婦訪問(要予約)			生後2か月までの子とその保護者(里帰り 出産で町内滞在中の人も対象になります)	助産師による発育チェック、育児 相談
乳 幼 児	3~4か月児健診と予防 接種等説明会(個人通知)	6日(金) 13:00集合	H19年3月4日~3月31日生と 前回までの未受診児	計測、診察、相談、予防接種などの 説明と予診票つりの配布
	10か月児相談 (個人通知)	18日(水) ①9:15集合 ②10:00集合	H18年8月生	計測、相談、親子あそび、歯磨き の話(医師の診察はありません)
	1歳6か月児健診 (個人通知)	11日(水) 受付時間は個人通知 で連絡します	H17年12月7日~12月31日生と 前回までの未受診児	予診、計測、診察、相談、歯科診察 (フッ素塗布)
	3歳児健診 (個人通知)	12日(木) 受付時間は個人通知 で連絡します	H16年5月29日~6月19日生と 前回までの未受診児	予診、計測、診察、歯科診察、視力 聴力チェック、相談
	3歳8か月児健診 (個人通知)	9日(月) 13:30集合 14:00集合 14:30集合	H15年10月1日~10日生 H15年10月11日~20日生 H15年10月21日~31日生	視機能スクリーニング、歯科診察 (フッ素塗布) 必ず視力表で練習してきてください
転入者予防接種等 説明会	11日(水) 10:00集合	保健センターから送付した予防接種 ・健診確認票を提出した子	予防接種などの説明と予診票を配布 持ち物 母子健康手帳	
母子栄養教室	離乳食教室(要予約)	20日(金) 9:30~12:00	主に第1子(4~5か月)をもつ保護者 (乳児同伴可)	持ち物 エプロン、ふきん2枚、母子健 康手帳、筆記用具 申込 はがきに教室名、教室開催日、住 所、氏名、電話番号、子の生年月 日(離乳食教室のみ)を記入し教室開 催日の1週間前までに郵送してください
	新米ママの栄養教室 (要予約)	17日(火) 9:30~12:00	初妊婦	
母子相談	もしもし赤ちゃん相談	随時(生後3か月まで)		3~4か月児健診受診前までの子をもつ保護者 保健師による電話相談
	子育て相談(要予約)	相談は予約制です(希望者は 健康課に連絡してください)		就学前の子の成長・発達、子育てなど について相談したい人 相談員による個別相談 ※保健師による相談は随時
	助産師さんの相談 (要予約)	19日(木) 希望者は保健センター に連絡してください	妊娠・出産や母乳のこと、思春期や更 年期のことで相談を希望する人	助産師による個別相談 ※保健師による相談は随時
予 防 接 種	BCG接種	10日(火) 9:15~10:15受付 31日(火) 9:15~10:15受付	H19年2月16日~2月28日生と 前回までの未接種者(生後6か月未満) H19年3月1日~3月15日生と 前回までの未接種者(生後6か月未満)	保健センターで体温測定 持ち物 母子健康手帳、予診票
	三種混合 麻しん及び風しん混合 麻しん単独・風しん単独 二種混合	町内委託医療機関で接種してく ださい 接種の前に、町内委託医療機関 に予約してください		生後3~90月未満 第1期 生後12~24月 第2期 小学校入学前の1年間 小学6年生
	集団総合健診(要予約)	2日(月)、3日(火)、4日(水)、5日(木)、 23日(月)、25日(水)、26日(木)、27日(金)	30歳以上の人	
	集団基本健診(要予約)	6日(金) 24日(火)	40~69歳の人	受診希望者は、保健センターに連 絡してください(できるだけ午後4 時~5時)血液検査をしますので 前日の午後10時以降は飲食しな いでください
成 人 健 診	個別基本健診	6月1日~10月31日までに 町内委託医療機関で 受診してください		40歳以上の人
	個別胃検診			50歳以上の男性
	個別大腸検診			
	前立腺がん検診			
	集団喀痰検診(喀痰細胞診) 集団大腸検診(便潜血検診)	回収日 17日(火)		30歳以上の人
成人相談	こころの相談室(要予約)	3日(火) 17日(火)	統合失調症をはじめ、心の病による生活のし づらさや社会参加に悩む人、その家族、その 他、精神保健福祉に関する相談を希望する人	相談員による個別相談希望者は、 保健センターに連絡してください