

## マイナポイント第2弾に伴う 申込期限の延長

問 情報課 ☎ 56-0601

マイナポイント第2弾の実施にあたり、対象者を拡大し、申込期限が延長されました。第1弾に引き続き第2弾も市役所で申込ブースを設置しています。

※健康保険証の利用登録および公金受取口座登録によるポイントの付与は、現在国で検討中であり、決定次第お知らせします。

時 平日8:30～17:15

場 市役所西庁舎1階 市政サロン

対 マイナンバーカードをお持ちでこれまでにマイナポイントを受け取っていないすべての人

持 マイナンバーカード、利用者証明用電子証明書の暗証番号、申し込む決済サービスの決済サービスIDおよびセキュリティコード

他 マイナポイントの詳細はQRコードへ



## マイナンバーカード臨時窓口

問 市マイナンバーコールセンター  
☎ 63-0178  
市民課 ☎ 56-0607

マイナンバーカードの受け取りは予約制です。申請のお手伝いもできます。

時 2月5日(土)、27日(日)  
9:00～12:40

2月9日(水)17:15～19:00

場 市役所本庁舎1階 市民課

持【共通】運転免許証などの本人確認書類、通知カード、住民基本台帳カード(ある人)

【受取】個人番号カード交付・電子証明書発行通知書兼照会書(はがき)

【申請】個人番号カード交付申請書

※顔写真は無料で撮影。

【電子証明書更新の場合】マイナンバーカードおよび電子証明書の有効期限通知書



## 健康・福祉

### 高額医療・高額介護 合算療養費制度

問 国民健康保険:保険医療課  
☎ 56-0618  
後期高齢者医療制度:保険医療課  
☎ 56-0617  
介護保険:長寿課 ☎ 56-0613

同じ医療保険の世帯内で、2020年8月から2021年7月までに支払った医療費と介護サービス費の自己負担額を合計し、基準額を超えた金額が支給されます。詳細は市HPへ。



国民健康保険



後期高齢者医療制度



介護保険

### 一般不妊治療費助成制度

問 健康推進課 ☎ 63-3300

体外受精および顕微授精を除く不妊治療を受けた夫婦に助成金が支給される制度です。詳細は市HPへ。

対 市内在住の夫婦(事実婚含む)

内 助成額:本人負担額の2分の1の額(年度当たりの助成額は5万円まで、継続して2年間まで)

申 3月18日(金)までに必要書類を健康推進課に提出。

## 国民年金保険料の口座振替

問 保険医療課 ☎ 56-0618  
瀬戸年金事務所  
☎ 0561-83-2412

国民年金保険料は前納することで割引があります。「国民年金保険料口座振替納付申出書」と納付書または年金手帳と金融機関届出印を持参のうえ、希望の金融機関または年金事務所に申し出てください。

2022年4月から6か月・1年・2年の前納希望者は2月28日(月)(年金機構必着)までに提出。



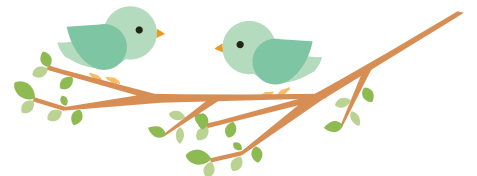
## 子育て

### 就学通知書は届きましたか

問 教育総務課 ☎ 56-0625

4月に小学1年生、中学1年生になる子がいる家庭へ「就学通知書」を1月中旬に発送しています。この通知書は入学式当日に必要ですので、手元に届いていない人、氏名などに誤りがある人は、至急連絡してください。

また、市立の小・中学校以外の学校に入学する場合は、入学許可書を添えて教育総務課に提出してください。



※感染症予防の観点から、可能な限り郵送での提出をおすすめします。