

# 新成人自らの企画による 新成人だけの運動会

(杵ヶ池体育館にて)

# 議会 だより ながくて



写真提供:新成人 佐藤さん

## 12月議会 ♀

# NAGAKUTE

**特集**

障害者医療費支給条例 原案1・2級までを  
3級までとする修正案否決 ——— 2P

一般質問 ——— 8P

委員会 視察報告 ——— 19P

## No.67

2010年(平成22年)2月1日

小池みつ子議員の

## 提案趣旨説明

支給対象を1級、2級のみとする原案では精神障害者の方々の実情に沿うものではなく、3級を対象としない明確な根拠も町側答弁から見あたらないことから、支給対象は3級までとすべきであると考えからず。

法によれば精神障害各等級の状態は、3級は日常生活もしくは社会生活が制限を受けるか、又は日常生活もしくは社会生活に制限を加えることを必要とするというものです。3級が軽度というわけではなく、明らかに「日常生活もしくは社会生活に制限を受ける」というものであり、普通に就労でき収入が得られる状況は難しいとの認識が妥当と考えます。町側は、3級までの支給とする

と負担が計り知れなく増える可能性があるという趣旨の答弁をしました。すでに現在3級まで支給対象としている市町村の手帳所持者の人口比率が、2級までの市町村に比べ極端に多いという実態は見られませんでした。町答弁のように自立支援医療証を持つ人全員が手帳所持するという前提で制度を考えるなど現実的ではなく、全く根拠に欠けるものです。

また、昨年9月議会において、「手帳3級所持者まで、全科の通院入院医療費を障害者医療費支給制度の対象とすることを求める」請願が出され、全会一致で採択した議会として、請願趣旨が反映されていない原案をそのまま認めることはできないと考え、3級までを支給対象とする修正案を提案いたします。

## 修正案に対する反対討論

吉田日勝議員

昨年の9月議会において全会一致のもとで3級までの請願に対し、なぜ1・2級かと言われるお気持は分かりますが、皆様ご承知のように精神障害者は先に述べましたように、身体障害者や知的障害者の方と違いまして疾病であり、精神疾患による医療行為を受けることにより緩和改善が見込まれるものであると言われております。すでに本町では他市町に先駆け一番費用の掛かる精神疾患の入院について医療費の助成は行われております。特に精神保健福祉手帳3級を所持している方においては、障害者の程度が軽度の為、治療を受けながら就労してみえる方も多く存在すると言われています。

このような事から精神障害者保健福祉手帳3級所持の方を今回の助成対象とする根拠を見いだすことは現

在のところ非常に困難であると考えます。また、今回町当局から提案されました精神保健1・2級の所持者の方に医療助成として、全疾患まで拡大するとした大きな理由の一つとして身体障害者や知的障害者の方との均衡を保つ事が大変重要であり、必要と説明がありました。

当然のことながら障害の種別は違っても、障害者に対する理解やそれに伴う福祉的支援は同じでなくてはならないと考えております。また、平成5年に障害者基本法の一部が改正されたことにより、身体障害者、知的障害者、精神障害者が同じ障害者であるという定義がなされたことからみても、暗に差別を生むものであり障害者全体をながめて到底認めることは出来ません。よって修正案に対して反対とさせていただきます。

# 障害者医療費支給条例 原案1・2級までを 3級までとする修正案否決

総務まちづくり委員会

愛知高速交通株に追加出資

愛知高速交通株の経営安定化を図るため、貸付している債権(12億5100万円)を出資金(D.E.S.)に変更する。また県の試算によれば来年から当面5年間、合計8億9800万円の現金支援が必要である。

県は自治体以外の株主に増資を依頼したのかの問いに対し、民間株主に支援を依頼したが、厳しかったとの答弁。

名古屋市始め他の市町ではまだ、この議案が出ていない。なぜ、長久手町だけトップで出したのかの問いに対して、各自治体間においては、今年度内に対応ということ、協議支援の協議をしている。議会に対して、8月に1回、10月に2回目の説明会を行った。県からは出来るだけ早くとの要望があり、12月にこの議案を提出するのが、最も適切な時期と判断したとの答弁。

財政力を比べると県は長久手町の何十倍もある。県にもっと出資して

もらえるよう交渉すべきではないかの問いに対して、町は、沿線開発、土地利用とか、モリコロパークの増客見込みなどについて、そうとう強い口調で県に提案をしている。リニモがあることによつて、もたらされる町の評価、今後のまちづくりについて、一番恩恵を受けるのは本町である。県に頼ることなく、県と沿線市町である名古屋市、瀬戸市、日進市、豊田市が協力して支援していく。リニモは東部丘陵の公共交通機関としても重要であり、町にとつても大きな資産となる。県にだけ頼るのではなく、長久手町も積極的に支援

する必要があると考えているとの答弁。今後、住民に説明をするのかの問いに対し、広報の中で、現状と今後のまちづくりやリニモ支援について、住民に分かつていただけるよう説明していくとの答弁。

継続審査の動議が出されたが否決された。今議会で結論をだす必要があるのかまた、住民に十分な説明責任が果たされていないとの反対討論があった。採決の結果、可否同数で委員長は可決とした。

北小校舎増築など補正予算可決

この補正予算は、北小学校校舎増築事業請負契約変更、子育て応援特別手当給付事業廃止、新型インフルエンザ対策事業費、商工業振興事業及び愛知高速交通株貸付金等の補正である。

子育て応援特別手当給付事業は、廃止だが、町として補助する考えはなかったかの問いに対して、県内市町村では、やっている所はないとの答弁。

新型インフルエンザ予防接種の低所得者

者に、全額補助するのの問いに対して、県からの助成金に町費を上乗せして、低所得者に全額助成する。今回は3700名を対象としているとの答弁。

商工業振興資金信用保証料補助金を借りる人は増えているかの問いに対して、セーフティーネットの保証制度

の実績は平成20年度が19件、平成21年度9月末現在で34件ですとの答弁。

リニモ出資の件に

ついては、この補正予算で対応すべきではない。3月に再度提案すべきである。その部分について、納得できないとの反対討論があった。

採決の結果、賛成多数にて可決。



長久手町のまちづくりに欠かせないリニモ



# 障害者医療費支給条例の一部を改正する条例可決

請願では3級までであったが、対象1・2級の者となつてゐる。3級の方がなぜ入らなかつたのか。1・2・3級の該当人数は何人かの問いに対し、

1級18人、2級91人、3級41人。どのような実態調査をし、今回の判断に至つたのか、県の見解はどのようなものか、市町を確認、瀬戸市が平成21年4月から1、2級の方全疾病入院のみを拡大、他市町では当面制度見直しは行わないとのこと。1・2級の方の就労関係の実態調査では、

9割の方が就労しておらず扶養されているか障害年金をもらつてゐる。県下の1〜3級まで実施は5市町村で全体の8%。県は精神入院通院について1・2級の方に医療助成を考へており、拡大は考へてゐない。経済的負担を軽減するために重度障害者を対象にする考へ原案(2級まで)であるとの答弁でした。原案に対する修正案が提出された。修正内容は精神障害者3級までと改めるとのこと。修正案に対する賛成討論として1〜3級までの全疾病入院通院費助成と

いうことで、請願が出され議会で採択された。安心して生活できるような手をさしのべるべきと思ひ修正案に賛成する。

反対討論として経済状況、他の障害者との整合性など、十分精査されたらと判断し修正案に反対する。次に原案に対する反対討論として2級と3級を区別することは非常に問題であるので原案に反対する。賛成討論としてまずは1・2級とし、その後しっかり精査の上、拡大の検討を要望し賛成とする。修正案について採決の結果、賛成少数で修正案は否決。原案について採決の結果、賛成多数で原案のとおり可決。

# 国保の後期高齢者支援金額が増

国民健康保険特別会計補正額が5849万円プラスされているが原因を詳しく説明してほしいとの問いに対し、後期高齢者の支援金額が増えたのは、平成20年度は制度が安定してゐなく、1

年目は仮で算出している。2年目は1年目の実績を基にし、金額が増加した。また、20年度、21年度で後期高齢の被保険者医療費も10%ほど上がり、加入者も年々増加していることも原因であるとの答弁。

採決の結果、賛成全員にて可決。

年目は仮で算出している。2年目は1年目の実績を基にし、金額が増加した。また、20年度、21年度で後期高齢の被保険者医療費も10%ほど上がり、加入者も年々増加していることも原因であるとの答弁。

## 後期高齢者支援金とは

後期高齢者医療制度の財源は、本人の医療機関での一部負担金のほか、公費及び国民健康保険や健康保健組合等の支援金、被保険者の保険料(税)から成り立っている。《後期高齢者医療制度》を支えるために社会保険診療報酬支払基金への納め、0歳〜74歳全ての被保険者に賦課されるもの。

## 精神障害者医療制度 市町実施状況

(H21.4.1現在) H21.5.9修正後

市 町 村	通 院		入 院	
	精神疾患のみ	全疾患(精神以外)	精神疾患のみ	全疾患(精神以外)
愛 知 県	全額(1・2級かつ自立支援)		全額(1・2級)	
名 古 屋 市	—	(1・2級)	—	(1・2級)
瀬 戸 市	(自立支援)		8割(精神病診断者)	(1・2級)
尾 張 旭 市	(自立支援)	(1・2級&自立支援)	1/2(精神病診断者)	(1・2級)
豊 明 市	(3級&自立支援)	(1〜3級)	1/2(3級)	1/2(1〜3級)
日 進 市	(自立支援)	(1・2級)	—	
愛 西 市	(3級&1/2(自立支援))	(1〜3級)	(3級&1/2(診断書&自立支援))	(1〜3級)
清 洲 市	(3級)	(1〜3級)	(3級)	(1〜3級)
東 郷 町	(自立支援)		1/2(精神病診断者)	(1・2級)
長 久 手 町	(自立支援)		(精神病診断者)	

※(1・2・3級)とは精神障害者福祉手帳所持者のこと  
 (自立支援)とは自立支援医療受給者証の所持者  
 —は愛知県と同じ



# 小中学校に太陽光発電 設備設置

約8400万円

(国の補助金4200万円)

請負契約者は野里電気工業(株)名古屋支店

電気料は12万円/年程度。

太陽電池モジュール9基他で、制限付き一般競争入札で請負金額は8432万3400円。

制限付き一般競争入札だが何社が参加で落札率、予定価格はいくらか

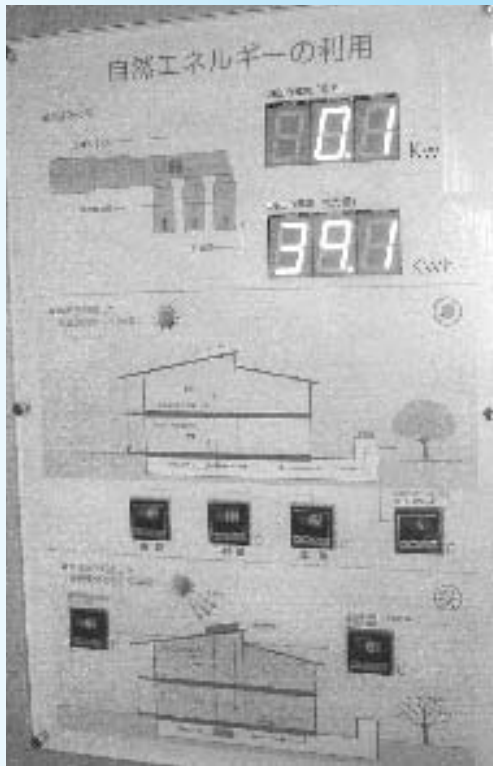
今回の小中学校の設置で児童生徒にどのような効果を期待するのかとの問いに対し、環境学習ということ

との問いに対し、参加は20社、予定価格は1億2046万2000円(税抜き)、落札率は予定価格の3分の2になる。

指導要領にも取り入れることがうたわれているとの答弁。

1校1基の太陽電池モジュールだが、1基の年間発電能力はどのくらいかとの問いに対し、10kWで1校当たり

施行期間はいつ頃かとの問いに対し、国庫補助の関係上、当面の工期は3月31日まで。北小中学校は増築工事が来年11月末までであるので、工期変更をして適正な工期を設けるとの答弁。採決の結果、全員賛成にて可決。



太陽光発電表示板(市が洞小)

## リノモ経営支援に関する議会説明会で、 県交通対策課が示した資料の一部を紹介します。

### ○損益収支

(単位:百万円)

年度	20年度実績	21	22	23	24	25	26
経過年次	5年目	6年目	7年目	8年目	9年目	10年目	11年目
輸送人員(人/日)	16,500	17,400	17,700	18,100	18,500	18,900	20,300
営業収益	1,094	1,136	1,148	1,173	1,198	1,223	1,310
営業費	3,174	3,044	2,787	2,712	2,656	2,655	2,738
営業損益	△2,080	△1,908	△1,639	△1,539	△1,458	△1,432	△1,429
(減価償却前営業損益)	△57	2	12	7	20	30	△5
営業外費用(支払利息等)	310	270	240	221	203	184	165
当期純損益	△2,374	△2,179	△1,880	△1,762	△1,662	△1,617	△1,594
(減価償却前当期損益)	△352	△269	△229	△216	△183	△154	△170
累積損益	△2,374	△2,179	△1,880	△1,762	△1,662	△1,617	△3,211

### 〈参考〉自治体間出資額及び出資割合一覧

※端数処理のため、合計が一致しない部分がある。

自治体	当初出資額	割合	第一次経営安定化策①	H26以降の経営安定化所要額②	第一次+H26以降所要額の合計①+②
県	2,198	59.5%	DES 3,989 現金 2,857 計 6,846	DES 4,797 現金 4,905 計 9,702	DES 8,786 現金 7,762 計 16,548
長久手町	690	18.7%	DES 1,251 現金 898 計 2,149	DES 1,511 現金 1,536 計 3,047	DES 2,762 現金 2,434 計 5,196
名古屋市	657	17.8%	DES 1,191 現金 854 計 2,045	DES 1,429 現金 1,470 計 2,899	DES 2,620 現金 2,324 計 4,944
豊田市	112	3.0%	DES 203 現金 145 計 348	DES 244 現金 249 計 493	DES 447 現金 394 計 841
日進市	20	0.5%	DES 37 現金 26 計 63	DES 43 現金 46 計 89	DES 80 現金 72 計 152
瀬戸市	16	0.4%	DES 29 現金 20 計 49	DES 33 現金 37 計 70	DES 62 現金 57 計 119
合計	3,692		11,500	16,300	27,800

# 都市公園の指定管理者の選定について

選定に当たって、応募状況と決まった理由についての問いに対して、長久手緑化事業協力会を含めて3団体。広報6月号、ホームページで広告の告示し、募集。11月17日開催の選定委員会で決定したとの答弁。

採点の内容、審査の基準の資料等についてはどうかという問いに対して、今回の評価結果についてもホームページに掲載しているとの答弁。選定基準

の点数で、8点が合理的か7点か全然

分らないが、選定委員を信用してこの結果を承認しなさいと言うことかという問いに対して、都市公園条例の中に選定基準が設けているので、それに基づいて作っている。選定委員の採点を信用して頂きたいとの答弁。平成19年度が3360万円、平成21年度が3584万円となっている。指定管理の目的は安定した管理と、経費の節減である。デフレで物価が下がって

いる現状がある中で、下げるとは言わないが、公正、合理性を持たせての説明がないと納得できないという問いに対して、3年前は個別の入札をするより指定管理で400万円ほど下がった。入札にかかる事務的な労力の軽減ができた。指定管理の

契約金額が平成20年度より21年度が増加しているのは、管理する公園が増加したからとの答弁。今後の見込みはどうかとの問いに対して、毎年契約金額については決めるとい

う協定がある。平成21年度が1300㎡増加し130万円位増えている。来年度は6700㎡増えるので30万円から400万円位の幅で増加すると思うとの答弁。採決の結果、賛成全員にて可決。

# 公共下水道事業 特別会計補正予算可決

予算総額を19億9853万7000円とするもので、歳入歳出とも、176万円の増額。

歳入は、繰越金の増額及び繰入金金の減額。歳出は、総務費の増額及び事業費の減額。

職員人件費で一般職給料122万

円プラスになっているのはどうかとの問いに対して、一般管理費が増えたのは、業務係4人と課長、計5人の給料の総額。当初予算では5人のうち新規採用職員を見込んでいたが、実

際には係長相当職

専門員が配属されたため差額が生じたとの答弁。採決の結果、賛成全員にて可決。



平成21年度指定管理がはじまった南部5号公園

# その後どうなった?

## 学校給食に地元産の農産物の利用拡大を

平成15年第1回、平成16年第3回、平成17年第1回

**質問** 田園バレー事業などで地元産の農産物を増やし、学校給食に安全で美味しい食材を。

**答弁** 平成14年度より転作物の大豆を取り入れ、試行で愛知の米を使用している。  
地産地消の取り組みは、平成16年の決算委員会での答弁で、大豆と米飯給食月・水・金の3回に拡大。

### 地元産の品目と量を拡大

平成19年度1学期号の「ながくての給食」で、長久手町産の大豆おいしいよ!で紹介。

大豆の生産は、長湫草掛地区、下山地区、岩作東島地区、前熊前山地区、北熊地区で栽培している。

平成20年度1学期号の「ながくての給食」で、たまねぎとじゃがいもの生産者を紹介。

じゃがいもは田園バレー事業で農地を借りて、農薬を使わず、有機堆肥のみで栽培している方を紹介している。

### 小中学校・保育園給食での消費した作物名と量

品目	平成20年度		平成21年度	
	回数	消費量kg	回数	消費量kg
大豆	9	636	3	248
じゃがいも	6	1034	1	250
たまねぎ	5	1251	10	2010
トマト	1	28	0	0
ねぎ	24	1326	5	175
さつまいも	1	20	2	352
だいこん	9	919	1	120
まな	2	73	0	0
はくさい	2	256	0	0

注・平成21年度は11月18日までの分です。  
地元産の野菜はあぐりん村から納入される。

## 平成21年 第4回定例会 議案審議状況

提出者	議案名	審議結果	田	金	佐	木	原	じ	小	吉	青	加	丹	水	川	前	浅	加	水	伊	吉	
			崎	沢	野	村	田	ん	池	山	藤	羽	本	田	井	藤	野	藤	田	野	藤	田
町	平成21年度一般会計補正予算(第4号)	可	○	○	○	○	○	○	×	×	○	○	○	○	○	○	○	○	○	○	×	
	平成21年度国民健康保険特別会計補正予算(第1号)	可	○	○	○	○	○	○	○	○	○	○	○	○	○	○	○	○	○	○	○	○
	平成21年度公共下水道事業特別会計補正予算(第1号)	可	○	○	○	○	○	○	○	○	○	○	○	○	○	○	○	○	○	○	○	○
	職員の給与に関する条例等の一部を改正する条例について	可	○	○	○	○	×	○	○	○	○	○	○	○	○	○	○	○	○	○	○	○
	特別職の職員で常勤のもの給与及び旅費に関する条例の一部を改正する条例について	可	○	○	○	○	○	○	○	○	○	○	○	○	○	○	○	○	○	○	○	○
	議員報酬、費用弁償及び期末手当に関する条例の一部を改正する条例について	可	○	○	○	○	○	○	○	○	○	○	○	○	○	○	○	○	○	○	○	○
	障害者医療費支給条例の一部を改正する条例についてに対する修正案	否	×	×	×	×	○	○	○	○	×	×	×	×	○	○	○	○	○	×	○	×
	障害者医療費支給条例の一部を改正する条例について	可	○	○	○	○	×	×	×	×	○	○	○	○	○	×	×	×	×	○	×	○
	愛知高速交通株式会社に対する出資について	可	○	○	○	○	×	×	×	×	○	○	○	○	○	○	○	×	×	○	×	○
	愛知県市町村職員退職手当組合規約の一部を改正する規約について	可	○	○	○	○	○	○	○	○	○	○	○	○	○	○	○	○	○	○	○	○
	愛知中部水道企業団規約の一部を改正する規約について	可	○	○	○	○	○	○	○	○	○	○	○	○	○	○	○	○	○	○	○	○
	愛知県後期高齢者医療広域連合を組織する地方公共団体の数の減少及び愛知県後期高齢者医療広域連合規約の変更について	可	○	○	○	○	○	○	○	○	○	○	○	○	○	○	○	○	○	○	○	○
太陽光発電設備設置工事請負契約の締結について	可	○	○	○	○	○	○	○	○	○	○	○	○	○	○	○	○	○	○	○	○	
都市公園の指定管理者の指定について	可	○	○	○	○	○	○	○	○	○	○	○	○	○	○	○	○	○	○	○	○	
議員	改正貸金業法の早期完全施行等を求める請願書	採決	○	○	○	○	○	○	○	○	○	○	○	○	○	○	○	○	○	○	○	
	改正貸金業法の早期完全施行等を求める意見書の提出について	可	○	○	○	○	○	○	○	○	○	○	○	○	○	○	○	○	○	○	○	

議長 川合保生は採決に加わらない。 ○は賛成 ×は反対 ーは棄権



Q 緑化には生物多様性の専門家がいるがどうか

A いろいろな木を絶対植えてはいけないといふものはない

原田 秀俊 議員



Q 専門書に、「緑化植物は、いかなる地域であろうと、緑化によって本来生育していない種や系統を持ち込んで生態系を攪乱したり、対立遺伝子の構成に影響を与え遺伝的な多様性を攪

乱したりする危険性について配慮しなければならぬ。」とあるが、知ってるか。杖ヶ池公園は外れた格好で管理されているがどうか。

A 生活環境部長

緑化は専門家の意見を聞いてやれるの事だと思いが、その事業の内容は、管理者が、主にされる。こういう木を絶対植えてはい



市が洞小南、沖縄台湾に自生するシマトネリコ。

Q 学力テストアンケート

教育委員会の回答はどうか

A 40%以外の希望参加についてはしない

Q 学テは、40%だから、小学校で1から2、中学校は入らない。返上すべきと思うがどうか。

A 教育長 40%枠は、小中とも参加と考えている。

Q 競争主義で見直しがある。犬山市の学び合う教育を、本町でも実践をするようになるのか。

A 各々の学校で、授業改善等は当然、取り組んでいけるものと認識している。

Q セレクト給食は、平成20

A セレクト給食は、これは当然子どもたちも楽しみにしていたもので考えていきたいと思っている。

Q 父子家庭にも児童扶養手当支給を

A 町独自は考えていない

じんの 和子 議員



Q 児童扶養手当は、母子家庭で年収365万円未満の場合、所得に応じて最高4万1720円が支給される制度。低所得の父子家庭にも、男女共同参画の見地

から町独自の支給をしないか。

A 保健福祉部長 町独自の対策は考えていない。

Q 男女共同参画関連書籍などがあるコーナー整備は必要でないか。

A 男女共同参画の意識を高める恒常的取り組みが必

要で、場所や機会を設けて展開したい。

Q 感謝状も考えるべきでは

A 検討するようこのの指示

Q 町政の振興に寄与した方を、町民まつりで表彰している。感謝状も考えるべきでは

ないか。

A 総務部長 表彰審査委員会で、感謝状を検討するよう



**Q** 町長施政方針に「防災講習会や自主防災訓練を通じて防災意識の向上した自治会等に対して、防災倉庫と資機材の貸与を行い地域の防災力強化に努める」とある。今年度、防災倉庫設



吉田 ひでき 議員

## ◎今年度の防災倉庫貸与数はA3カ所

**A** 置基準を満たした自治会組織には、来年度のいつ倉庫は貸与されるか。  
**A** 生活環境部長 来年度予算に計上し、要望書受理後、設置自治会と設置場所を決め、一括して設置する予定。



町内、多くの地域に設置を望みたい

にどの指示を受けている。  
**Q** 議員表彰制度は廃止にし

たらどうか。  
**A** 続けていきたいと考える。

## 矢野コン跡地西側道路の拡幅は

**Q** 矢野コン跡地の西側道路の歩車道の確保に対し状況はどのようか。開発業者は、西側町道から2m控え敷地

内歩道を設ける形で計画。町はこの歩道分の町への帰属の要望をしたのか。  
**A** 建設部長 町としてはあ

くまでも道路敷地というところで、現道を含めて9mは確保して欲しいと強く要望をし、業者は検討という形と聞いている。  
**Q** 敷地内歩道計画を生かし、狭い下山交差点周辺の道路用地買収を含めた歩道整備計画を考えるべきでないか。

**A** 開発区域の9mを確保したらそれを軸にして、用地買収を含めた慎重な検討をしていかなければとの認識。

## 福祉施策の向上について

**Q** 今後特に課題となる超高齢社会に向けた福祉施策を、どう考えているか。  
**A** 保健福祉部長 今後の高齢者福祉計画及び介護保険事業計画の中に盛り込む。  
**Q** 最近頻繁にニュースになる

介護疲れ等による「虐待」「殺人」「自殺」「心中」「うつ病」等の対策は、現在どう進められているか。  
**A** 高齢者を様々な形で見守り、地域で安心して暮らしていけるような事業を行



右側がマンション開発地区。安全性確保のため歩車分離道路を(下山交差点より)

## ◎COP10をまちづくりの活かさないかA努力していく

**Q** 環境博を経験したこの町の施策が心配。COP10をも経験される町長は、次の世代に残せる施策はなにか。  
**A** 生活環境部長 町民が

生物多様性について知ったり、考えたりする機会と捉え、豊かな自然環境を継承し、身近な自然を守り育てる努力をする。

## Q リニモ沿線地域づくり構想は

### A 万博理念に反しない

加藤 武 議員



反しても良いのか。

A まちづくり推進部長

開発エリアをリニモ駅周辺に限定して

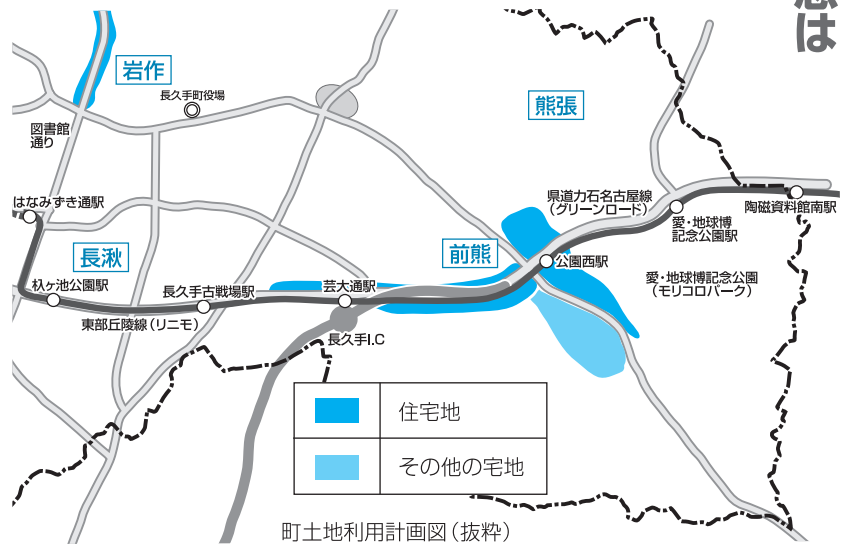
いるので、万博理念に反しないと考ええる。

Q この計画はリニモ駅周辺1 km圏を、宅地化する計画である。第5次総合計画の方針は、万博理念の継承「自然との共生」「自然環境保護」である。リニモの乗客増加になるなら、万博理念に

Q ゴルフ場跡

地・周辺の山・モリコロパーク南の農地

を住宅地に



する事は、矛盾するがどうか。  
A 農地で一度駐車場になった所である。そこを農地に戻している。沿線は駐車場で利用された土地である。荒

れた土地を放置は出来ない。町はコントロールされたまちづくりをする。開発地区の考え方は万博理念に影響がない土地を提供している。

## Q 新給食センターの用地確保は

### A 地権者の理解を得る

Q オール電化厨房の電気代は年間270万kWでいくらか。

Q 太陽光発電40kWの設置費用はいくらか。

A 教育文化部長 年間3130万円である。

A 4000万円位である。

Q 地権者との用地交渉はどれ位進んでいるか。

Q ご飯は外注で大丈夫か。

A 全員の方に説明し、事業への理解をいただいている。

A 学校給食会からの納入が最善と考える。

Q 運営方針はどのようか。

A 当面は現給食センターの運営を踏襲して行く。

## Q 脳脊髄液減少症の周知を

### A 研究しよう

木村 さゆり 議員



Q 脳脊髄液減少症とは、交通事故や転倒など体への強い衝撃によって、脳脊髄液が漏れ、減少することで頭痛やめまい、吐き気などさまざまな症状を引き起こす

病気。認知度はどのようか。  
A 保健福祉部長 病名や症状については、医療従事者の間では一定の認知度はあるが、解明されていない部分が多い病気であるため、一般的にはなじみの薄い病気である。

Q 一般的に認知度が低く、

当事者や家族の方は大変苦労している。この病気と診断されずに、さまざまな症状に悩まされながら不安な日々を送っている方々がいる。広報などで同症について周知をすべきと考えるが見解はどのようか。  
A 症状が色々あり、また医

ジェネリック医薬品で調剤をお願いします。

処方さんと一緒にご提示ください。



学的判断も必要であるため、広報に掲載しても難しいが、研究していく。



## Q ジェネリック医薬品の普及促進を

### A 医師会に利用促進をお願いしていく

Q 医療費抑制のための対策はどのようか。

格の調査や、レセプト点検を実施することにより、医療費抑制に努めている。

A 保健福祉部長 国民健康

保険に関しては、年6回被保険者に送付している医療費

通知書を始め、被保険者資

Q 厚生労働省がジェネリック医薬品利用促進にむけ、ジェネリック医薬品希望カー

ドの配布により普及促進を打ち出している。本町においてもカード配布の取り組みをすることで増大する医療費の削減に努めるべきと考えるが見解はどのようか。

医療機関の皆様

ジェネリック医薬品をお願いします。

にも

受付もしくは、受診の際にご提示ください。

ジェネリックお願いカード(ジェネリックガイドより)

## Q 事業仕分が町に与える影響は

### A 只今情報収集依頼中

水野 竹芳 議員



① 里山エリア再生交付金(田園整備業) 90億円

② 健康増進対策費(地域健康づくり推進対策) 約2

億円

③ 耕作放棄地再生利用緊急対策(70億円)

④ シルバー人材センター援助事業(136億円)等

A 総務部長 11月に各課

等の長に対し、町関連の事業の有無の確認、新年度予算への影響等についての情報を収集依頼済。

Q 政権が変わり、今まで継続等されてきた事業が、仕分の判定により、事業の見直しや廃止等が進められ、長久手町も影響を受ける。実施機関の有無、町への影響、今後の対応はどうか。

## Q リニモの経営状況は

### A 経営健全化に向け対応中

Q 自治体間出資額が、財政規模の大きく違う名古屋市5.9%長久手町6.2%の出資割合に決まった理由は何か。

A まちづくり推進部長 路

線延長、駅数、愛知高速交通が払う固定資産税額、財政規模、駅勢圏人口の項目を指標化し算出したもの。

Q 県は、平成22年度に現金

出資1億7600万円を町に要請してくる様だが、愛知高速交通が納める税金は幾らかか。

Q 一般的に、株式会社などが赤字決算の場合、役員退職慰労金は支払われない様だが、愛知高速交通の20年3月末決算によれば役員退職慰労金引当金3百万円余が計上されているが、実際には何に支払われたのか。

A 役員退職慰労金として170万円が支払いされている。



環境を守るため、公共交通機関に乗りましょう

## Q 本町のコンプライアンスは大丈夫か

**A** 良好に保たれている

前田 幸明 議員



ている。目下、その温泉が更なる集客増を目指

して、リニューアル

改装中だが、次の点について伺う。

Q 地方自治体のコンプライアンス(法令順守)違反が後

を絶たない。指定管理制度が施行されて6年を経たが、本町の温泉事業も、町長が社長を兼務する(株)長久手温泉がその指定管理を担っ

① 町民の資産である温泉施設を温泉会社に勝手に改装させてよいのか。

② 改装部分の資産の所有権が町へ移転するのは、民法二四二条の寄付行為に当た

らないか。  
③ その際、固定資産税の扱いはどうなるのか。

**A** 副町長 今回のリニュー



長久手温泉自慢の岩盤浴

## Q ゴミの減量化の取り組みは

**A** 25年までの目標値を決め取り組んでいる

青山 頼人 議員



Q ゴミ減量の効果はどうか。

**A** 生活環境部長 7月1日よりレジ袋の有料化により、最初の一ヶ月間でレジ袋削減枚数は約48万枚で約4.8tのゴミ減量と、約28.8tのC

02の排出削減の効果があ

った。  
Q 生ゴミの減量対策はど

**A** 生活環境部次長 生ゴミの可燃物の水分が多いという結果が出ているので、水分を切ることでPRして減量ができるのでPRして

## Q 福祉施策の公平性はどうかあるべきか

**A** 近隣と遜色はない

Q 現政権が障害者自立支援法を廃止するようだ。今後その影響はどうか。

又、町の障がい者福祉の公平性は福祉度の高い位置で図られるべきと思うがどうか。

アルは、指定管理協定にもとづくもので、議会の承認は必要としない。改装後の資産は、町に帰属させるものの、税法上は(株)長久手温泉を所有者と見なし、固定資産税を

徴収することができる。(根拠法：地方税法三四三条)

**A** 町長 このように温泉事業に限らず、本町のコンプライアンスは、良好に保たれているから心配には及ばない。

**A** 保健福祉部長 障害者自立支援法に代って「障害者総合福祉法」という法律が制定されると聞く。本町の障がい者福祉施策は近隣と比較しても遜色はない。



家庭生ゴミは十分水分を切って出して下さい。

いく。  
**Q**ゴミの資源化はどう取り組むのか。  
**A**エコハウスを利用し、平日もオープンしたことに、持ち込み量が増加した。昨年の資源回収量は382tあり、今後もエコハウスを利用するPRをする。

**Q**放置自転車をレンタサイクルに利用できないか。  
**A**まちづくり推進部長 リニモ活性化事業の中で、大学連携での学生提案があり、事業として成り立つのか検証している。

## 住宅防火対策は

### A 回覧板や広報紙等での啓発活動を実施

**Q**住宅用火災警報機の設置状況はどうか。  
**A**消防長 21年3月の調査では、国・愛知県共に約63%、町民まつりの時のアンケートでは約70%、市が洞小学校では総合防災訓練が行われた時では約88%で新築が多い地区のため普及率が高い。

**Q**高齢者・核家族者の住宅防火対策はどうか。  
**A**消防団員による家庭への訪問や、女性消防団員がひとり暮らしの高齢者宅を訪問して防火点検を行っている。

## Q 一貫した発達支援が必要ではないか

### A 各課で連携をする

**Q**課を横断せず幼児期から一貫した発達障害の支援をする専門部局が必要ではないか。  
**A**1歳半、3歳の検診で心的

配がある子と保護者を対象に保健師・保健センター・福祉課の対応の他、就学指導委員会での特別な指導を必要とする子の教育的措置について関係各課が連携し継続的な支援をする。

が洞の定員増は可能である。

**Q**市が洞小隣の保育園用地はいつになれば購入・着工

するつもりか。  
**A**町ができるだけ早く購入したい。

## Q 市制移行の住民説明は

### A 町長自ら説得をする

**Q**市制度移行について説明会を各地で開始するという。反対意見が多く合意形成が

図られなくても移行するつもりか。  
**A**町長 自ら説得を行う。



田崎 あきひさ 議員

## 子どもの増加と各施策

**Q**瀬戸養護学校に町内の希望者が入れない不安があり、新教育長も努力して不安解消に取り組むべきだ。  
**A**教育長 23年度以降の入校要望に受入れ対応ができるかが課題。

現有教室と予測ピーク(町答弁より)  
 長久手中学校 現有教室20→29教室(H27年度)  
 長久手南中学校 現有教室23→28教室(H27年度)  
 (平成25年度に第3の中学校が開校目標)  
 今の0歳児が小学校に入学する頃には…  
 長久手小学校 580人→516人  
 西小学校 495人→622人  
 東小学校 204人→148人  
 北南小学校 760人→748人  
 市が洞小学校 754人→755人  
 市が洞小学校 600人→971人  
 (21年5月1日現在の就学前児童数より推計)

子どもの増加予測 待機児童や教室数の問題も深刻な課題

**Q**現在町内に3760人の未就学児がいる。0歳児が小学生になる頃、市が洞小と東小で823人の差が出る。今も上郷児童クラブと市が洞児童クラブの定員が同じ30名では機会提供に差が生じる。  
**A**保健福祉部次長 個人の占有面積で定数が決まる。市

## Q 就労支援喫茶その後は

### A 申請を受理した

**Q**「だいたい村」障がい者就労支援喫茶を県が適法と認めても、町その他条例の関係で再協議をするとした問題

のその後は。  
**A**保健福祉部長 県は問題ないとの見解。町は変更申請を受理した。







が有効だと考えるが。

**A**保健福祉部長 予防接種法に基づかない任意の位置づけにあり、考えていない。地域医師会などから要望があればその時点で協議する。

**Q**小児用肺炎球菌ワクチン接種に対して、わが国は先進国中最も遅れているのが

現状だ。来年春季に発売予定だが、助成は？

**A**有効性や安全性さらに費用対効果の研究をする

## Q「10歳の壁」問題の解決は

### Aきめ細やかな指導を行う

**Q**子どもたちの学力低下が叫ばれる中「10歳の壁」

といわれる問題が教育現場で注目されている。単純な

計算問題だったり、漢字の書き取りだったりしたもの、**A**君は時速6キロでBさんの1.5倍の速さで歩く。Bさんの時速は」のような抽象的な問題が増える。この頃から、勉強についていけない子どもの数が、一気に倍増する。

この問題を解決するため何が必要か？

**A**教育長 一人一人に応じたきめ細やかな指導を行う。指導内容の工夫と基礎基本の定着を図り、少人数指導やチームティーチングを効果的に取り入れる必要がある。

## Q区画整理とまちづくりをどのように推進か

### A住民の声を反映させて行っていく

では、地権者勉強会を開催し、広く地権者や住民の声を反映した町づくりを行っていく。

公園、緑地の管理、整備には、住民の意見を聞き、子供か

ら高齢者まで楽しめる公園を目指していく。

川本 勝幸 議員



理はどのようか。

**A**建設部長 下

山地区は、住民を対象に説明会を行い、今後は、「下山地区既成市街地エリアまちづくり協議会」を立ち上げ住民の意見を聞きながら地区計画を定め、基盤整備を進めていく。

**Q**区画整理事業や地区計画を行っていく中、住民との関わりが重要になっていくと思うが、住民の声をどのように反映させてまちづくりを推進していくのか。既存の公園や緑地の整備、管

中央地区の区画整理事業につい



住民の声が反映されたのか？ 造成中の中部区画整理区内の1号緑地

## Q今後の農業と食育は

### A有機栽培を実践し、食の安心・安全に努めていく

**Q**新規農業参入により、遊休農地は減っているが、さらなる解消が必要である。また、有機栽培農業など環境に配慮した農業を推奨して食の安全に努めると共に、地産地消や食育の推進を図り、都市農村交流を一層拡大していくことが必要であると思うが、どのような考えか。

**A**建設部長 前熊地区に一の遊休農地があり、この地域はこれまで通り地元農家や新規法人参入を積極的に引き、解消を目指す。有機農業については、有機栽培を実践し、食の安心・安全に努めていく。地産地消や食育の推進は、学校給食への供給や、「あぐりん村」への出荷で対応していく。

## Q 集中改革プランの総括は

### A 年度末以降早急に行い公表する予定

伊藤 祐司 議員



合理的で効果的な行政運営を目指すものである。

Q 年度毎の成果の公表がきちんと示されていない。問題ではないか。

A 企画政策課長 委員会から公表の仕方について検討すべきとの意見があり調整に時間がかかっている。

Q そのようなスピード感のない対応で、合理的で効果的な行政運営を目指す行政改革といえるのか。

A 早急に取りまとめ公表する。

Q 財政効果はどれくらいか。

A 平成一七年度から二十年度までで、約六〇五〇万円程である。

Q 瀬戸市、尾張旭市さんは、桁違いの小さい金額だが問題ないか。

A 元々の業務内容の違いから比較検討できない。

Q 集中改革プランは本年が最終年度だが、新たな目標設定、計画の策定が必要ではないか。

A 行政改革委員会において今後の取り組みについて協議する。

Q 残り三ヶ月余りで出来るのか、委員会は何回開くのか。

## Q 市制施行後の、農地は

### A 市街化区域のみ課税が変わる

加藤 和男 議員



Q 市制施行準備室の活動状況及び今後の予定はどうか。

A 市制施行準備室長 市制準備室設置後、3つの検討会議及び実務的な調査

か。

A 三回開催予定である。

Q プランの総括は、いつどのように行い発表するか。

A 本年度末の3月以降、早

急に取り組み状況を作成し、行政改革委員会でご意見を頂いた後、総括してみなさまに公表していく。



集中改革プランでムダを省く

研究を行う5つの検討部会を設置。今後、検討部会を中心に調査・研究を行い、国勢調査の結果を受け、速やかに国や県と協議ができるよう準備していく。

Q 市街化区域の農地はどのようになるのか。

A 宅地並み課税となるが、

A 経費については今後調査していくが、三好町では3億円程度と聞いている。

## Q 青空駐車対策は

### A 道路利用者のマナーの問題

Q 交通事故の原因となる

青空駐車を町は、どのよう



に考えているか。

**A** 生活環境部長 路上駐車は、道路交通法が適用され、

にチラシで注意啓発をしている。

警察が対応する。路上駐車は道路を利用する人のマナーの問題である。

**Q** 何か対策はないか。

**A** 町としては、地域の苦情や情報をもとに、駐車車両

## Q 電子入札をどうすすめるか

### A 来年度から競争入札全て導入

小池 みつ子 議員



争入札は平均92%に対し、

一般競争入札は

約78%と低い落

札率。原則一般

競争入札にすべ

きではないか。

三好町では1

30万円以上の

工事はすべて一

般競争入札で

行っているが本

町ではなぜでき

ていないのか。

**A** 5000万円

以上を一般競争

**Q** 落札率の比較で指名競

ある。

**A** 総務部長 21年度は指名が約94%、一般が約6%である。



イオンの進出が決定との答弁があったリニモ古戦場駅北の一带

## 全国の交通事故死者数

平成21年12月2日更新 12月1日現在

ワ-外順位	都道府県	昨日	今月	今年中	増減数
1	愛知県	0	0	200	-32
2	北海道	0	0	196	-7
3	東京都	0	0	191	-6
4	大阪府	1	1	189	+11
5	茨城県	0	0	184	-6

交通事故の原因となる「青空駐車」はやめよう!

## Q 職員の出前講座をしないか

### A 方法を検討したい

**Q** 町政の疑問や要望について住民とお話しをする出前講座をしないか。

りを進める上で重要な契機になる。既に、安心安全課の防災講習会、消防本部のA

**A** 自治組織調整監 出前講座は、住民に行政情報などの提供や協働のまちづく

ED講習会など経験や実績はあるが、他市町を参考にし、方法について検討したい。

## Q リニモ高齢者パスその後検討は

### A 高齢化社会の制度として検討したい

**Q** 今回当面五年間のリニモ

支援と県はいうがその先は未

定。県から出された不確かな

収支見通しを元に住民への

説明もせず増資を進めるのか。

**A** まちづくり推進部長 沿線開発を進めて行く。県と努力して行うことを確認している。  
**A** 町長 長期スパンでご理解賜りたい。

## Q 温泉の美容室、マッサージ店はどう認識

### A 指定管理業務とし、会社が直営

**Q** 温泉会社が他の業者に再委託しているのは事実でないか。

とありそれに沿って認めた。  
**Q** これまで温泉関連の修繕改修工事に、町が費やした費用はいくらか。

**A** 保健福祉部長 協定の再委託禁止の中に、あらかじめ承認を受けた場合はでき

**A** 約6300万円である。

## Q 各校区に地域交流拠点施設の設置を

### A 公共施設の有効活用を検討したい

水野 とみ子 議員



を原則としている。

Q 地域の子どもたち

やお年寄りなど皆が

集える交流施設を各

校区に設置しないか。

A 第5次総合計画では、

地域住民が交流する

自立的なまちをつくる

ことを基本にコミュニテ

ィ活動拠点の整備を

掲げている。既存公共

施設の有効活用を検

討していきたい。

Q 情報の共有として、

職員による「出前講座」

を開設しないか。

A すでに、安心安全課によ

る防災講習会、文化の家で

は音楽デリバリ、消防本部



東郷町の地域コミュニティーセンター

のAED講習会等の実績が  
ある。

Q 10人以上の単位であれ

ば職員の出前講座は可能か。

A 依頼があれば各種の事業  
説明や相談に向いている。  
「なんでも町政サロン室」に  
申し込み頂けば可能である。

## Q 来年度保育園児募集に対する申請は

### A 例年に比べ多い

Q 待機児童に対する考え  
はどのようか。

が無いようにしていきたい。

新設保育園については公

A 保健福祉部次長 現在

の社会状況から働くお母さ

んが増えている。

既存の施設改修等有効利

用を図った上で南部地区の

保育園用地をできるだけ早

い時期に購入し、待機児童

Q リフレッシュ一時保育はで

きないか。

A 現在の保育状況の中では

難しい。

## Q リリモの赤字を町が負担しなかつたら

### A 会社は倒産する

浅井 たつお 議員



Q 愛知高速交通(株)社長は

県知事、副社長は町長、提

案者責任・経営者責任は。

A まちづくり推進部長

県が新しい再建化計画を示

され、新たに方針・説明の内

容も変わった。

Q 「利益の告知、不利益の

不告知」という言葉がある、

知っているか。

A 理解していません。

Q 利益のみを伝えて、不利

益について伝えないのは、公

序良俗に反する。高度な倫

理性が求められる行政の執

行者の立場で、民間では契

約破棄の裁判でも勝てない

ようなこ

とを平気

で言う、こ

ういうこと

を、嘘を言

ったという



## 建設環境委員会 視察報告

視察先 平成21年8月24日(月)岡山県津山市 美作県民局

8月25日(火)鳥取市・グリーンスポーツ鳥取

### 津山市「宮川ふるさとの川整備事業」

宮川の多自然型づくりを視察し、香流川流域の整備・保全のあり方を得るために視察。

宮川は区画整理事業と合わせ行うことにより拡幅。人々が水辺に親しめ、「ふるさとの川」豊かな自然にふれあうことが出来るように整備が進められ、水辺の生き物に配慮した設計・工事もされている。

川幅の狭い香流川に当ってはめるのは難しいようでした。また、堤防の

万円になる。愛知県民740万人、で負担すれば700円程度だ。

町民負担60億のメリットは。

A まちづくり推進部長

税金、平米あたり110円が、宅地化すれば180倍から200倍、年440円ほどの固定資産税が、13万

円程度の固定資産税になる。

導し、民間

土地の資産価値を上げ、税金を納めていただいて、財政

事業者と

規模が豊かになる。

共に新しい

これからの市街化調整区

まちづくり

域の開発は、即時性と資産

を展開して

の上昇を早めるため、民間の

いきたい。

開発業者が土地を購入し開

発する、地区計画制度を誘

草刈りは、一部アダプト制度で年2回の草刈りなど、地域自治会等の管理で行われていた。地域の人々の憩いの場所に香流川がなるように、自分達に何が出来るとの考えさせられた研修でした。

鳥取市「グリーンスポーツ鳥取」

小中校グラウンドを芝生化し、維持管理費用も安くできる「鳥取方式」の視察。

現地に行くと、早速、靴下まで脱

がされて身体で芝を感じて欲しいとの指示(写真)や、また、英語で芝と雑草はなんと違うかや、違いは何かと逆質問に戸惑いつつ研修が始まる。

英語では、芝も雑草もグラス。頻繁に芝刈りをする事で草の種類を問わずに芝生になるとの事であった。

鳥取方式は、高麗芝ではなく、実際の芝生化は、高麗芝の30倍も成長の早いバミューダーグラスのティフトン芝を使う。ポット苗を育て(1ヶ月)、植え付ける。約3ヶ月ほどで芝生がグラウンドを覆う。

また、冬の芝の種を蒔くことで一年中青々とした芝が校庭に広がる。

芝生化が進まない要因に頻繁に芝刈りをする事など維持管理費



用が掛かるといふ認識があるが、校庭でも乗用型芝刈り機で1万㎡が1時間で可能で、ボランティアでもできると言われていた。



進行中の民間開発・万博の理念とどう整合



# 傍聴記



## 議会傍聴記

長久手町の  
誇れる施策は何でしょう

作田在住  
江尻さん

議会は、税を使って町運営をする町長・行政を見守ると共に住民生活を円滑にする為の議員提案の条例づくりという役割があると思っています。

2日間傍聴して、答弁する職員の緊張が少なうことが残念でした。傍聴席で職員の緊張を住民が見るといふ意義はあります。議員は住民にいかに関心を持って頂けるかに努めるべきであると思えます。

以前は「日曜議会」を開催していましたが経費と傍聴者があまり増えなかった等の理由で中止となり議会の本質が見逃され残念に思います。

私は考えました。長久手町の行政・議会が、他の市町村の住民に羨ましがられるような施策やルールづくりを目指し、質の高い努力をつづけることで住民の関心を得られると思えます。例えば、日本一進んだ環境施策、職員数は少ないが住民に対する行政サービスはどこにも引けをとらない、効率を促す手厚いチェック、介護福祉、安心子育ての良質日本一、住民税が低い日本一等。いま日本一誇れる施策は何でしょう。

しない!  
させない!  
求めない!



## 政治家の寄付行為は禁止

- お祭りへの寄付行為
- 病気見舞い
- 葬式の花輪、供花
- 開店祝い、落成式の花輪
- 町内会の催し物へ差し入れ



## 3月議会(定例会)会期日程予定

(平成22年2月26日～3月24日 27日間)

月 日	曜日	開催時間	会議日程	議事事項
2月26日	金	午前10時	本会議	議案(上程・説明)
3月1日	月	午前10時	本会議	議案質疑・委員会付託
3月3日	水	午前10時	本会議	一般質問
3月4日	木	午前10時	本会議	一般質問
3月5日	金	午前10時	本会議	一般質問
3月9日	火	午前10時	予算特別委員会	
3月10日	水	午前10時	予算特別委員会	
3月12日	金	午前10時	常任委員会	
3月15日	月	午前10時	常任委員会	
3月16日	火	午前10時	常任委員会	
3月18日	木	午前10時	議会運営委員会	
3月24日	水	午前10時	本会議	議案委員長報告・討論採決

3月議会への請願陳情の提出締切日は2月19日(金)正午です。

## 編集後記

昨年を表す漢字は「新」でありました。今年はどうな漢字の年になるのでしょうか。長久手町が「市」へと移行をしていく準備段階に入りました。広報でも「市」になると何が変わるのかを毎月説明をしています。みなさんの率直な意見を議会にもお寄せください。

また皆さんの選んだ議員がどんな活動をしているか、この議会だよりだけでは伝えきれないこともたくさんありますので是非議会へ傍聴にお越しください。(佐野)

### 編集特別委員

委員長  
原田 秀俊  
木村さゆり

副委員長  
加藤 和男  
佐野 尚人  
川本 勝幸  
じんの和子