

子ども読書活動推進計画 令和2年度進捗状況・令和3年度目標値一覧

資料1

基本目標	重点施策	取組	新規取組	内容	指標	令和2年度 目標値	実績(R3.3月末)	達成率 (R3.3月末現在)	令和3年度 目標値
1 家庭・地域・学校などにおける子どもの読書活動の推進	1 家庭や地域での子どもの読書活動の推進	1 乳幼児期からの読書活動の支援		乳幼児期に初めて本と出会うきっかけをつくるため、赤ちゃんと保護者が絵本を通して触れ合う「ブックスタート」などの事業を行います。	ブックスタートブック配付人数(年間)	100人	313人	313%	360人
		2 家庭読書の支援	○	家庭での読書の機会を増やすため、年齢に応じた本の情報を提供し、本に親しみやすくします。	年齢別ブックリスト作成	幼児向け作成(3歳、4歳)	作成中	95%	幼児向け作成(4歳、5歳)
		3 地域の読書活動の支援		ボランティアが地域での活動の際に必要な本をボランティア団体へ貸出し、地域の読書活動を支援します。	ボランティア団体への団体貸出(年間)	50冊	238冊	476%	50冊
	2 中央図書館(家庭・地域)における子どもの読書活動の推進	1 良質な図書の収集		専門的視点で司書が選定した良質な図書の収集を継続します。	中央図書館の小学生までの貸出冊数(年間)	50,000冊	96,750冊	194%	80,000冊
		2 声かけレファレンス	○	本をさがしている子ども(保護者含む)に司書から主体的に声をかけ、児童書のレファレンスサービスを強化します。	学校連携司書が中央図書館で実施するレファレンス件数(年間)	60件	61件	102%	30件
		3 中央図書館がより身近な存在となる事業の企画		子どもたちの関心やニーズに合わせた本のテーマ展示や飾り付けなどの雰囲気作りをすることで、本への興味を促し、中央図書館がより身近な存在となるように努めます。	テーマ展示回数(年間)	13回	22回	169%	15回
		4 図書ボランティアとの協働		読み聞かせや本の修理などの図書ボランティアを募集・育成・増員し、連携します。	ボランティア登録者数(年間)	85人	89人	105%	88人
		5 児童書の魅力を保護者へ伝えるための企画を実施		おはなし会の開催日数を増やし、図書館講座を始めとしたイベント等を企画します。	イベント等の実施回数(年間)	25回	0回	0%	10回
	3 児童館(地域)などにおける子どもの読書活動の推進	1 中央図書館からの図書貸出		中央図書館から児童館に団体貸出(児童館)をすることで、良質な本を提供し、読書のきっかけづくりをします。団体貸出未実施の長久手西児童館、長久手市青少年児童センターへの提供を開始します。	児童館への団体貸出(児童館)(全6館)	全6館の継続	実施済	100%	全6館の継続
		2 ボランティアによる読み聞かせ	○	読み聞かせに適した絵本を提供し、ボランティアによる児童館での読み聞かせをする体制を整えます。	児童館での読み聞かせをした館(全6館)	ボランティア育成の方法、しくみについて担当課と協議する。	協議実施	100%	コロナ対策をふまえたボランティア育成の方法、しくみについて担当課と協議する。
	4 保育園・幼稚園(地域)における子どもの読書活動の推進	1 保護者などに読書活動の大切さを周知	○	家庭における乳幼児期からの読み聞かせの意義を保護者を始めとする大人が理解し、親子で絵本に親しむため、園児対象の年齢別のブックリストを配置します。	園児対象のブックリスト配置(全19園)	1園で各1冊 幼児向け(3歳、4歳)リストを配布	作成中	95%	1園で各1冊 幼児向け(4歳、5歳)リストを配布
		2 読書と遊びを結びつけた取組	○	園での読み聞かせに、カルタなどのことば遊びの要素を入れた取り組みを充実させ、ふれ合いの中で楽しい体験ができるように支援します。また、中央図書館からの団体貸出によって、読み聞かせに適した絵本を増やします。	園職員へ選書のためのレファレンス実施(全19園)	3園	3園	100%	3園
	5 学校における子どもの読書活動の推進	1 学校連携司書の派遣		中央図書館から小中学校へ学校連携司書を派遣し、司書教諭と協働して学校図書館を活性化させ、利用を促します。学校連携司書の「1校につき1人の配置」を目指します。	学校連携司書の配置人数	1人増員の予算要求事務	R2年度予算要求済	100%	1人増員の予算要求事務
		2 学校連携司書による調べ学習の補助		学校連携司書が教職員と連携し、調べ学習のための本を中央図書館の蔵書から選定し提供することで、子どもの学習と教職員の授業を支援します。	年間の調べ学習用等の貸出冊数(小学校)	700冊	2,169冊	310%	900冊
					年間の調べ学習用等の貸出冊数(中学校)	40冊	166冊	415%	80冊
		3 学校連携司書による読書案内		学校連携司書が、読み聞かせやブックトークなどで、読書の楽しさを伝えます。また、子どもの読書相談に応じ、興味や関心のある本を紹介します。さらに、学校のボランティアと協力し、朝読書や読み聞かせを実施し、学校図書館の貸出冊数の増加を図ります。	年間の学校図書館の貸出冊数(小学校)	100,000冊	115,178冊	115%	100,000冊
					年間の学校図書館の貸出冊数(中学校)	6,000冊	5,883冊	98%	6,000冊
	4 学校連携司書による企画展示		学校連携司書が、学校図書館でテーマ展示などの企画展示をすることで、読書への興味を高めるきっかけづくりをします。	1校あたりの年間のテーマ展示回数(小学校)	小学校4回	20回	500%	小学校6回	
				1校あたりの年間のテーマ展示回数(中学校)	中学校2回	4回	200%	中学校3回	

基本目標1 家庭・地域・学校などにおける子どもの読書活動の推進の達成割合 R3.3月末現在 目標達成率・・・ 94%

基本目標	重点施策	取組	新規取組	内容	指標	令和2年度 目標値	実績(R3.3月末)	達成率 (R3.3月末現在)	令和3年度 目標値	
2 子どもの読書環境の整備・充実 (本の見やすさ、対象別に強化)	1 中央図書館のサービスの充実	1 子どもの発達段階に応じた読書環境づくり		対象年齢に応じた本の整備を図り、子どもが自ら本を選ぶ楽しさを実感できる棚や、くつろいだり雰囲気の良い空間づくりをするため、児童書コーナー全体を定期的に点検、調整します。	中央図書館の児童書コーナーの点検・調整(年間)	4回	4回	100%	5回	
		2 中高生向けの図書の充実、読書環境づくり		中高生向けの本を収集し、この世代用に特化した書棚をつくります。	中高生向け専用棚の図書貸出冊数(年間)	3,000冊	4,525冊	151%	3,400冊	
		3 ホームページを通じた情報発信	○	ホームページで、本の紹介を始め、各種イベントの開催などの情報提供に努めます。また、子ども向けページの充実を図ります。	年齢別の推薦本紹介ページの開設	幼児向け作成(3歳、4歳)	作成中	95%	幼児向け作成(4歳、5歳)	
		4 障がいのある子どもへのサービス	○	点字絵本やさわる絵本などを収集し、障がいを持つ子どもや保護者へ提供します。	障がい児向け図書の提供	120冊	127冊	106%	130冊	
		5 中央図書館からやや離れた地区に住む子どもたちへの読書環境づくり		中央図書館からやや離れた地区に住む子どもの読書環境を向上させるために、団体貸出の拠点数を増やします。	中央図書館から団体貸出する拠点の数	13箇所	12か所	92%	13箇所	
	2 児童館の読書環境の整備・充実	1 児童館利用者への本の紹介	○	児童館に来館する子どもから保護者までを対象に、おすすめ本のブックリストなどを作成し、情報提供します。	年齢別ブックリストの配置	幼児向け作成(3歳、4歳)	作成中	95%	幼児向け作成(4歳、5歳)	
		2 児童館図書室の環境整備		児童館図書室の本の配置やレイアウトの調整、新規に購入する本や除籍本の選定に中央図書館が協力します。また、司書が選定した本を中央図書館から団体貸出(児童館)をすることで、図書室の魅力を高めます。	本の配置などの点検・調整(年間)	全6館年1回の継続	実施済	100%	全6館年1回の継続	
	3 保育園・幼稚園の読書環境の整備・充実	1 園内の図書コーナーの整備	○	園の図書コーナーを充実するため、年齢に応じたおすすめ本のブックリストの提供や読み聞かせに適した絵本や地域の民話などを中央図書館から紹介します。司書が図書コーナーづくりや絵本の選定に関するアドバイスをすることで、園の職員を支援します。	選書の意見交換と支援の年間実施園数(全7園)	3園	3園	100%	3園	
		2 団体貸出登録		中央図書館の団体貸出カードを発行し、全ての園で活用するように周知し団体貸出を促します。	市内全ての園の団体登録数(全19園)	11園	10園	91%	11園	
	4 学校図書館と中央図書館の連携体制の強化・充実	1 学校図書館の環境整備		学校図書館の本の配置やレイアウトの調整、本の選定に中央図書館が協力し、環境整備を図ることで、学校図書館が子どもにとって魅力的な居場所となるよう雰囲気づくりを支援、アドバイスします。	学校図書館へ週4回訪問する学校数(小学校6校) 学校図書館へ週4回訪問する学校数(中学校3校)	1人増員の予算要求事務	R2年度予算要求済	100%	1人増員の予算要求事務	
		2 中央図書館資料の学校への提供		中央図書館から学級文庫用として団体貸出(学校)をする冊数を増やすことで、良質な本を子どもの身近な場所へ提供し、子どもの読書環境を充実させます。	団体貸出(学校)の冊数(年間)	7,450冊	7,660冊	103%	7,500冊	
		3 学校連携司書による中央図書館の行事企画		学校連携司書が中央図書館で読み聞かせやブックトークなどのイベントを継続して開催することで、保護者を含めた幅広い年齢層へ読書の楽しさを伝えます。	中央図書館でのイベント参加者数(年間)	20人	0人	0%	90人	
		4 学校図書館と中央図書館の情報共有	○	学校連携司書が学校現場での実践を活かし、中央図書館利用者へ向けておすすめの本をホームページで紹介し、学校と中央図書館の司書が互いに本の情報を共有し、選書などに役立てます。	学校連携司書が薦める本をホームページで紹介する冊数(年間)	12冊	12冊	100%	16冊	
	基本目標2 子どもの読書環境の整備・充実(本の見やすさ、対象別に強化)の達成割合 R3.3月末現在 目標達成率・・・ 90%									

基本目標	重点施策	取組	新規取組	内容	指標	令和2年度 目標値	実績(R3.3月末)	達成率 (R3.3月末現在)	令和3年度 目標値
3 子どもの読書活動に関する理解と関心の普及 (広く周知し、興味を集める)	1 普及活動の充実	1 読書手帳の普及		読書履歴を残すことで、楽しみながら読書意欲を高めるため、読書手帳の普及に努めます。	読書手帳の窓口配布数(年間)	100枚	350枚	350%	200枚
					読書手帳の完了スタンプ数(年間)	70個	109個	156%	100個
		2 「子ども読書の日」などの普及		「子ども読書の日」や「こどもの読書週間」などに合わせて読書に関するイベントや企画展示を開催し、参加者増加を目指します。	「子ども読書の日」いちにおはなし会参加者数(年間)	開催中止のため0人	0人	0%	40人
		3 保護者への周知	○	中央図書館を始めとした各施設での読書活動の取組事例を保護者へ広く周知し、子どもの読書の機会を増やします。	中央図書館のホームページで各施設で行われている読書活動を紹介	5件	5件	100%	6件
	4 各施設で読み聞かせイベントなどの実施		中央図書館内外での読み聞かせイベントなどを通し、読書の大切さを広めるよう広報に努めます。	おはなし会などの読み聞かせイベント参加者数(年間)	700人	0人	0%	320人	
	2 各種情報の収集・提供	1 図書情報などの収集・提供	○	子どもの読書活動に関連するニュースを提供することで、子どもの読書活動を幅広く推進します。	閲覧室等へ随時、子ども読書に関わる情報を掲示する件数(年間)	3件	3件	100%	4件
	3 優れた取組の紹介	1 図書ボランティアなどの活動を紹介	○	図書ボランティアなどの活動を紹介、奨励することで図書ボランティア活動の活性化、生きがいづくりにつなげます。	中央図書館のホームページで図書ボランティアの活動状況を掲載	4種の掲載を継続	実施済	100%	4種の掲載を継続

基本目標3 子どもの読書活動に関する理解と関心の普及(広く周知し、興味を集める。)の達成割合 R3. 3月末現在 目標達成率・・・ 71%

令和2年度子ども読書活動推進計画 達成度合計 目標達成率・・・ 89%

令和2年度利用状況

(R2. 4. 1～R3. 3. 31)

【貸出基準】

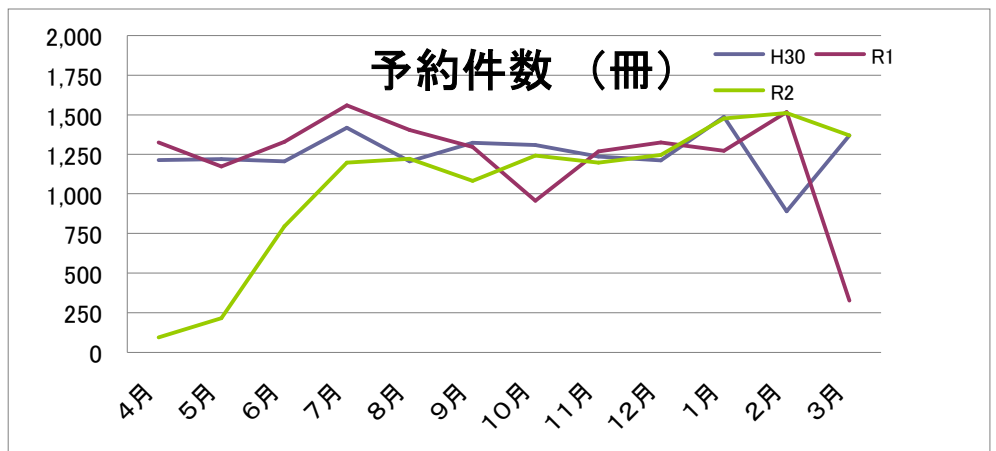
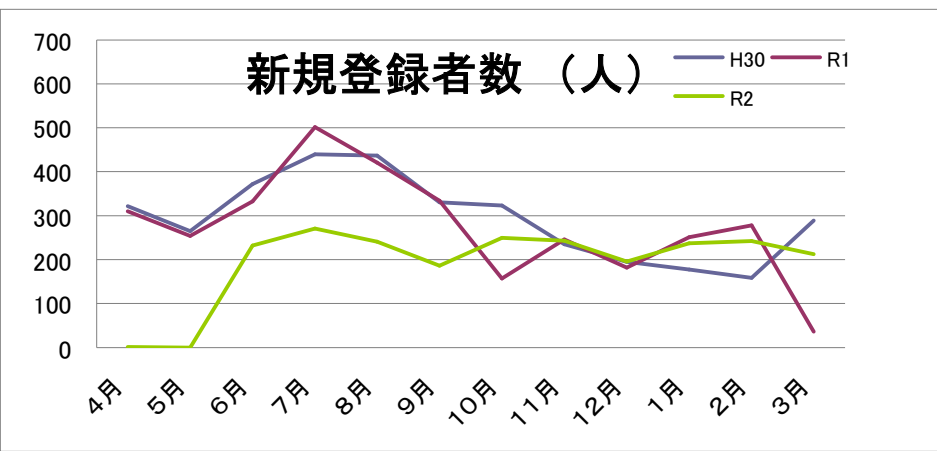
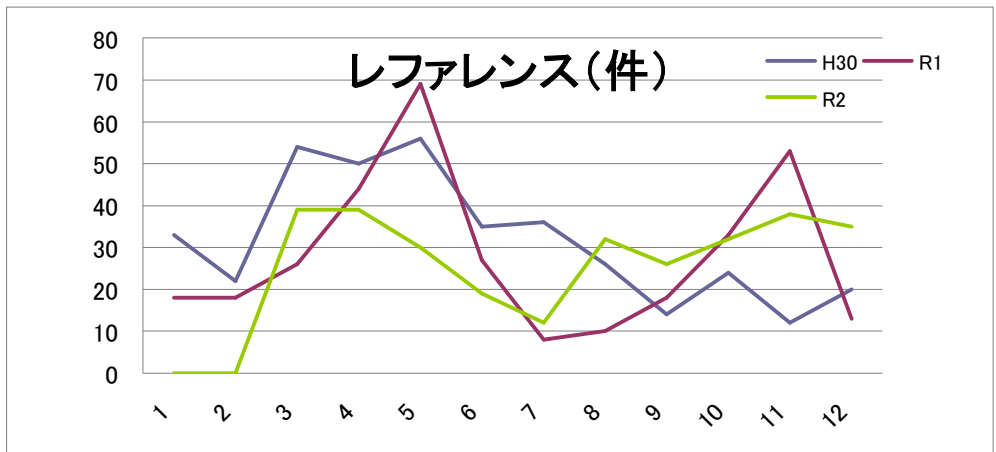
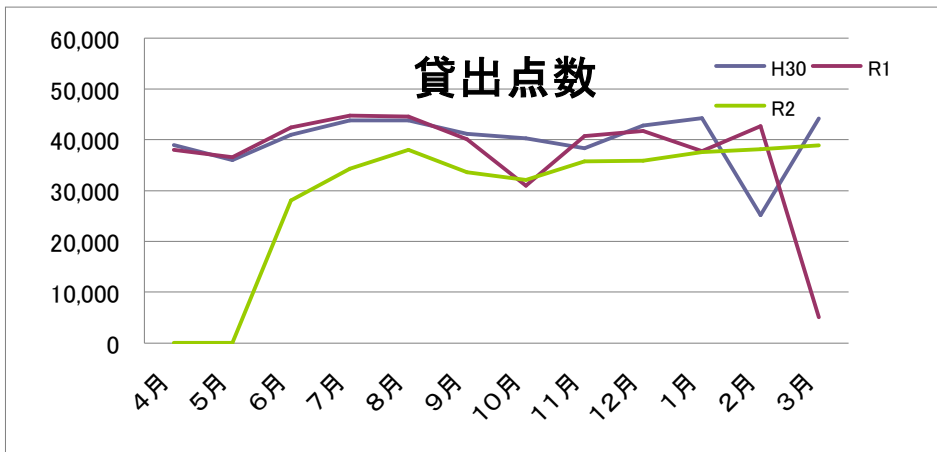
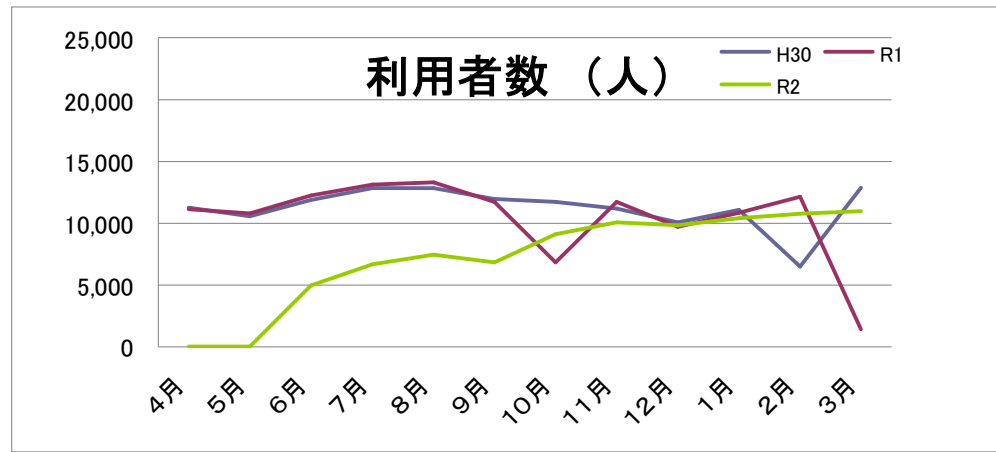
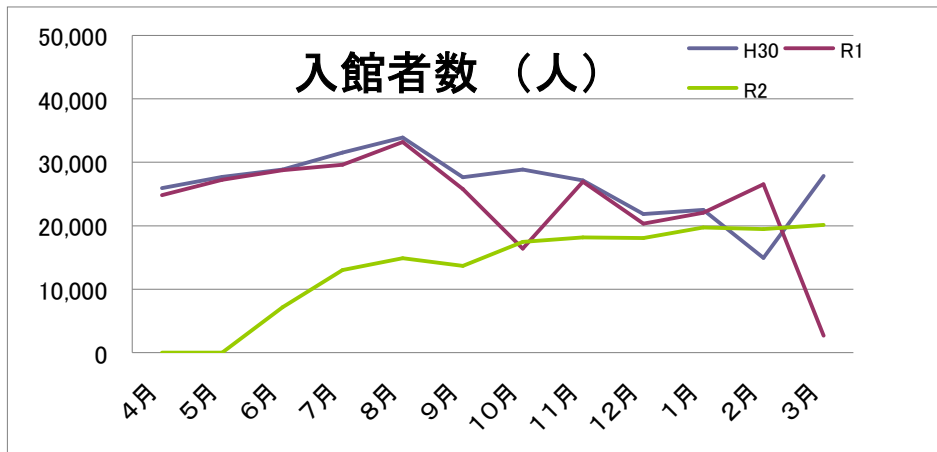
対象：市内在住、在学、在勤、在園者及び名古屋市名東区、名古屋市守山区、瀬戸市、尾張旭市、日進市、豊田市在住者

点数：図書・雑誌・紙芝居 あわせて5点まで2週間 視聴覚資料2点まで1週間

【分析】

- ・新型コロナウイルス感染拡大防止のため、4、5月を臨時休館とした。
- ・6月から9月までと、1/19から3/5までは、平日の開館時間を2時間短縮し午後5時までとした。(10/1～1/18、3/6～3/31は平日通常どおりの午後7時閉館)
- ・AVブース、AVルームの利用は停止している。ギャラリーは11月より貸館を再開した。
- ・視聴覚資料はICシステム導入作業のため、10月より随時貸出を停止している。
- ・全体的に、昨年度と比較して入館者数が39%減少、利用者数が25%減少となったが、利用率は徐々に回復の傾向にある。
- ・6月から9月まで貸出冊数及び期間を「5冊2週間」から「10冊4週間」に増やしたことにより、貸出点数は15%減少にとどまり、入館者数や利用者数と比べると減少率が少ない。

	R2年度													R1年度		増減率		
	4月	5月	6月	7月	8月	9月	10月	11月	12月	1月	2月	3月	合計	一日平均	合計		一日平均	
開館日数	0	0	24	26	26	25	26	24	23	23	23	23	243		260			
蔵書購入冊数	1,459	707	534	1,001	748	1,071	942	732	644	784	650	110	9,382		9,075			
入館者数	0	0	7,181	12,995	14,892	13,694	17,461	18,171	18,052	19,740	19,495	20,138	161,819	666	284,380	1,094	-39%	
うち5時以降入館者数	0	0	0	0	0	0	863	809	980	471	0	889	4,012	17	20,453	79	-79%	
貸出利用者数	13	21	4,959	6,677	7,453	6,842	9,123	10,068	9,843	10,416	10,786	10,990	87,191	359	125,103	481	-25%	
貸出点数	図書資料	25	32	26,313	32,241	35,870	31,560	29,924	33,472	33,974	35,775	36,252	37,009	332,447	1,368	418,734	1,611	-15%
	視聴覚資料	0	0	242	351	373	380	353	318	83	30	25	27	2,182	9	5,108	20	-54%
	紙芝居	0	0	315	347	403	369	268	340	311	278	368	335	3,334	14	4,939	19	-28%
	雑誌	0	1	1,168	1,369	1,414	1,324	1,564	1,617	1,474	1,552	1,519	1,514	14,516	60	16,625	64	-7%
	合計	25	33	28,038	34,308	38,060	33,633	32,109	35,747	35,842	37,635	38,164	38,885	352,479	1,451	445,406	1,713	-15%
新規登録者数	1	0	232	271	241	186	250	243	196	237	242	213	2,312	10	3,301	13	-25%	
予約件数(個人)	94	216	796	1,196	1,221	1,083	1,241	1,197	1,246	1,476	1,511	1,370	12,647	52	14,759	57	-8%	
AVブース	0	0	0	0	0	0	0	0	0	0	0	0	0	0	1,038	4	-100%	
AVルーム	0	0	0	0	0	0	0	0	0	0	0	0	0		121			
ギャラリー	0	0	0	0	0	0	0	8	14	0	0	9	31		91			
レファレンス	0	0	39	39	30	19	12	32	26	32	38	35	302	1	337	1		
学習室(17時時点)	0	0	0	0	0	0	0	295	257	278	250	199	1,279		2,836			



ICシステム利用状況

1 経過

- (1) 3月22日（月）から3月25日（木）までICシステム最終作業実施
 - ア カウンターに自動貸出機3台、自動返却機1台、有人カウンター2か所設置。
 - イ 出入口2か所にゲートを設置。

- (2) 3月26日（金） ICシステム稼働
 - ア 2週間ほどはカウンター前にフロア係として常時職員2名配置。
 - イ その後はフロア係1名で対応。

- (3) 4月1日（木） 視聴覚資料の貸出開始
 - ア DVD：約880本、CD：約1,000枚（残り約800枚準備中）

2 利用状況

- (1) ほぼ全ての利用者が自動貸出機・自動返却機を利用している。

- (2) 有人カウンターでは、貸出返却業務が減り、予約本の貸出、新規登録、利用カードの更新、レファレンス等が主な業務となっている。

- (3) 出入口ゲートのセンサーにより、現在の入館者数がリアルタイムで確認できるため、館内が密の状態になる前にアナウンス等で案内ができ、感染対策として有効活用している。

第 2 次長久手市子ども読書活動推進計画より抜粋

第 1 章 調査の概要

1. 調査目的

長久手市は、平成 25 年 4 月に「第 1 次長久手市子ども読書活動推進計画」を策定し、様々な取組を展開してきたが、5 年の計画期間が終了することから、新たに今後 5 年間を見据えた「第 2 次長久手市子ども読書活動推進計画」を策定する必要があるため、現況を把握するとともに、策定に資する基本データを得ることを目的として調査を実施した。

2. 調査対象者及び調査方法

(1) 3歳8か月児健診参加者

12 月の 3 歳 8 か月児健診参加者に事前にアンケート用紙を自宅に郵送し、健診時に回収した。

(2) 5歳児保育園の保護者

アンケート用紙を家庭に持ち帰り、保護者が回答し、保育園に提出した。

(3) 小学1年生・3年生・6年生

児童に学校でアンケート用紙を配布し、回答を回収した。

(4) 中学2年生

生徒に学校でアンケート用紙を配布し、回答を回収した。

(5) 特別支援学級児童・生徒

該当する学年においてアンケート用紙を配布し、回答を回収した。

3. 調査期間

平成 29 年 11 月～平成 29 年 12 月

4. 回収状況

区分	対象者数 (人)	回答者数 (人)	回収率 (%)
3 歳 8 か月児健診参加者	60	39	65.0
5 歳児保育園の保護者	300	178	59.3
小学 1 年生	720	709	98.5
小学 3 年生	701	683	97.4
小学 6 年生	625	619	99.0
中学 2 年生	541	515	95.2
合計	2,947	2,743	93.1

5. 調査報告書の表記

- ・回答結果は、有効サンプル数に対して、それぞれの回答数の割合を小数点以下第 2 位で四捨五入し、パーセント (%) で表記した。そのため、数値の合計が 100% にならない場合がある。
- ・グラフ中の (N=〇〇) は、回答者の母数 (無回答を除く) を表している。

子どもの読書についてのアンケート（長久手市中央図書館）

このアンケートは、みなさんがもっと本を読みやすくするために
 質問をし、考えて答えてください。なお、このアンケートでは「本」は、
 学習参考書、マンガ（コミック）、雑誌ではありません。
 学校などの図書館にある本のことです。

質問
1-1

1か月にだいたい何冊くらい本を読みますか？
 （あてはまるもの1つに○をつけてください）

- | | | |
|-------------|------------|-----------|
| 1. ほとんど読まない | 2. 1～2冊読む | 3. 3～5冊読む |
| 4. 6～9冊読む | 5. 10冊以上読む | |

質問
1-2

「ほとんど読まない」と答えた人はどうしてですか？
 （一番あてはまるもの1つに○をつけてください）

- | | |
|-------------------------------|------------------------|
| 1. テレビ、ゲーム、インターネットの方がよ
いから | 2. 友達と遊びたいから |
| 3. 塾や部活動などで忙しいから | 4. マンガ（コミック）や雑誌を読みたいから |
| 5. どんな本を読んだら良いかわからないから | 6. 読みたい本がないから |
| 7. 字がたくさんあると読むのが大変だから | 8. 本を読むのがめんどろだから |

質問
1-3

「読む」と答えた人におたずねします。あなたが、本を読むのはどうしてですか。
 （一番あてはまるもの1つに○をつけてください。）

- | | | |
|----------------|-----------------|-----------------------|
| 1. 楽しいから | 2. 知らないことがわかるから | 3. 感動できるから |
| 4. 友達との話題になるから | 5. 勉強に必要だから | 6. 家族も本を読むの
が好きだから |

質問2

どんな本が好きですか？あてはまるものすべてに○をつけてください。
 「その他」を選んだ人は（ ）の中にわかりやすく答えを書いてください。

- | | | | |
|--------------|----------|------------|----------------|
| 1. 図鑑・コンピュータ | 2. 歴史・地理 | 3. 伝記 | 4. 理科・算数 |
| 5. 料理・手芸 | 6. 図工・音楽 | 7. スポーツ | 8. ものがたり
物語 |
| 9. 推理・怖い話 | 10. 絵本 | 11. その他（ ） | |

（アンケートは、裏側に続きます）

しつもん
質問3

あなたは、**どんなきっかけ**で本を読むことが多いですか？あてはまるもの2つに○をつけてください。「その他」を選んだ人は（ ）の中にわかりやすく答えを書いてください。

- | | |
|--------------------|----------------------|
| 1. 本屋・インターネット書店で見た | 2. 学校の図書館・学級文庫で見た |
| 3. 中央図書館で見た | 4. 児童館・児童クラブ・学童保育で見た |
| 5. 新聞や雑誌で見た | 6. テレビやインターネットで見た |
| 7. 家族にすすめられて | 8. 先生にすすめられて |
| 9. 友だちにすすめられて | 10. その他（ ） |

しつもん
質問4

どこの本をよく読みますか？あてはまるもの1つに○をつけてください。「その他」を選んだ人は（ ）の中にわかりやすく答えを書いてください。

- | | |
|-----------|-------------------|
| 1. 学校の図書館 | 2. 学級文庫 |
| 3. 中央図書館 | 4. 児童館・児童クラブ・学童保育 |
| 5. 自分の家の本 | 6. 友だちの本 |
| 7. その他（ ） | |

しつもん
質問5

あなたは、1か月のうち**学校の図書館**へ何回行きますか？
(あてはまるもの1つに○をつけてください)

- | | | |
|-----------|---------|-----------|
| 1. 行かない | 2. 1回 | 3. 2回から3回 |
| 4. 4回(毎週) | 5. 5回以上 | |

しつもん
質問6

あなたは、1か月のうち**中央図書館**へ何回行きますか？
(あてはまるもの1つに○をつけてください)

- | | | |
|-----------|---------|-----------|
| 1. 行かない | 2. 1回 | 3. 2回から3回 |
| 4. 4回(毎週) | 5. 5回以上 | |

しつもん
質問7

中央図書館で配布している「**読書手帳**」を知っていますか？
(あてはまるもの1つに○をつけてください)

- | | |
|----------|---------|
| 1. 知っている | 2. 知らない |
|----------|---------|

しつもん
質問8

幼稚園や保育園のころ、**家の人**に本を読んでもらいましたか？
(あてはまるもの1つに○をつけてください)

- | | | | |
|------------------|--------------------|----------------------|-----------|
| 1. よく読んで
もらった | 2. ときどき読んで
もらった | 3. あまり読んで
もらっていない | 4. 覚えていない |
|------------------|--------------------|----------------------|-----------|

しつもん
質問9

最後の質問です。あなたは**本を読む**ことが好きですか？
(あてはまるもの1つに○をつけてください)

- | | | | |
|-------|---------------|--------------|-----------|
| 1. 好き | 2. どちらかといえば好き | 3. あまり好きではない | 4. 好きではない |
|-------|---------------|--------------|-----------|

これでアンケートは終了です。ご協力ありがとうございました。

図書館の管理運営に関するアンケート

【 図書館名： 】
 【 部 署 名： 】
 【 記入者名： 】

このアンケートは、当館の図書館運営協議会で公表予定です。申し訳ありませんが、ご回答いただける範囲で令和3年5月7日（金）までにご協力をお願いいたします。

該当のする□に☑チェック及び記入をお願いします。

1 運営、施設管理方法（令和3年4月1日現在）

市町による直営（現在）

今後

→ 指定管理者制度を検討している。

一部を指定管理者制度若しくは業務委託を検討している。

内容 カウンター業務 施設管理業務 その他 （ ）

直営から変更は考えていない

未定

一部業務委託 → 図書業務 （開始日 平成 年 月 日）

施設管理業務 （開始日 令和 年 月 日）

↳ 9へお進みください。

指定管理者制度 → 図書業務 （開始日 平成 年 月 日）

施設管理業務 （開始日 令和 年 月 日）

↳ 9へお進みください。

その他 → （ ） （開始日 平成 年 月 日）

↳ 9へお進みください。

※「図書業務」とは、貸出返却レファレンスなどの司書業務全般のことです。

「市町による直営」と回答された図書館様は、ここでアンケートは終了です。ありがとうございました。

以下の2～5は、「図書業務」を指定管理者又は一部業務委託として事業者等と契約している貴図書館の、令和3年4月1日現在のご回答をお願いいたします。

2 図書業務の契約方法

プロポーザル 一般競争入札 随意契約 その他 （ ）

3 図書業務の契約業者名

4 図書業務契約金額

ホームページで公表している。

ホームページで公表していない。

契約金額 _____ 円（税込）

契約期間 （平成 年 月 日～令和 年 月 日）

1 図書館の運営、施設管理方法（令和3年4月1日現在）

市町による直営（45館/91館）

図書館名	人口 R3/4/1現在	貸出冊数 (千点) H30年度 実績	所蔵数 (千冊) R元/3/31 現在	今後	一部委託等の場合の内容	その他の内容	備考
1 長久手市中央図書館	62,372	480	230	指定管理者制度、一部を業務委託を検討している。	カウンター業務		
2 豊明市立図書館 本館	69,356	411	276	一部を指定管理者制度若しくは業務委託を検討している。	カウンター業務	選書等図書業務全般	
3 豊明市南部公民館図書室				直営から変更は考えていない。			
4 田原市中央図書館	58,789	611	463	直営から変更は考えていない。			
5 田原市赤羽根図書館				直営から変更は考えていない。			
6 田原市渥美図書館				直営から変更は考えていない。			
7 尾張旭市立図書館	82,401	568	208	直営から変更は考えていない。			
8 犬山市立図書館	72,765	407	240	未定			
9 知立市図書館	71,783	396	220	直営から変更は考えていない。			
10 碧南市民図書館	72,445	489	541	未定			
11 碧南市民図書館南部				直営から変更は考えていない。			
12 碧南市民図書館中部館				直営から変更は考えていない。			
13 一宮市立尾西図書館	378,108	—	—	未定			
14 一宮市立玉堂記念木曾川図書館		—	—	未定			
15 一宮市立子ども文化広場図書館		—	—	未定			
16 豊橋市中央図書館	370,174	—	—	直営から変更は考えていない。			
17 豊橋市向山図書館		—	—	直営から変更は考えていない。			
18 豊橋市大清水図書館		—	—	直営から変更は考えていない。			
19 春日井市図書館	305,712	—	—	直営から変更は考えていない。			
20 安城市図書情報館	188,568	—	—	直営から変更は考えていない。			
21 西尾市立図書館（本館）	168,754	—	—	一部を指定管理者制度若しくは業務委託を検討している。	カウンター業務		
22 刈谷市中央図書館	153,259	—	—	昨年、指定管理導入を検討した結果、暫く直営で行うこととした。			施設管理は委託
23 刈谷市城町図書館		—	—	昨年、指定管理導入を検討した結果、暫く直営で行うこととした。			施設管理は委託
24 稲沢市立祖父江の森図書館	134,634	—	—	未定			
25 稲沢市立平和町図書館		—	—	未定			
26 半田市立図書館	117,310	—	—	未定			
27 半田市立亀崎図書館		—	—	未定			
28 北名古屋図書館	86,016	—	—	直営から変更は考えていない。			
29 東浦町中央図書館	49,271	—	—	指定管理者制度を検討している。			
30 岩倉市立図書館	47,811	—	—	直営から変更は考えていない。			
31 新城図書館	43,343	—	—	未定			施設管理は委託
32 弥富市立図書館	42,998	—	—	未定			
33 蟹江町図書館	36,734	—	—	直営から変更は考えていない。			
34 扶桑町図書館	34,266	—	—	未定			
35 大治町立公民館図書室	32,628	—	—	直営から変更は考えていない。			
36 阿久比町立図書館	28,168	—	—	未定			
37 大口町立図書館	24,241	—	—	未定			
38 南知多町町民会館図書室	16,583	—	—	直営から変更は考えていない。			
39 豊山町社会教育センター図書室	15,726	—	—	直営から変更は考えていない。			
40 飛島村図書館	4,600	—	—	直営から変更は考えていない。			
41 設楽町民図書館	4,362	—	—	直営から変更は考えていない。			
42 設楽町つくグリーンプラザ図書室		—	—	直営から変更は考えていない。			
43 名古屋市楠図書館	—	—	—	未定			
44 名古屋市山田図書館		—	—	未定			
45 名古屋市南陽図書館		—	—	未定			

1 図書館の運営、施設管理方法（令和3年4月1日現在）

図書業務を一部業務委託としている図書館（アンケート5の回答 別紙1）（24館/91館）

図書館名	人口 R3/4/1 現在	貸出冊数 (千点) H30年度 実績	所蔵数 (千冊) R元/3/31 現在	開始 年月日	2 図書業務の 契約方法	3 契約業者名	4			6-1 変更した経緯	6-2 市民の意見収集 実施した事項	6-3 変更前に市民へ の周知	7 予算削減	8 ボランティア活動 の変化	9	
							契約金額 (千円)	ホーム ページ 公表	契約期間						今後の図書業務契約	一部を指定管理、委託 等の検討内容
1 みよし市立中央図書館	62,900	534	256	H28.4.1	プロポーザル	㈱図書館流通センター	232,089	×	R3.4.1 ~ R6.3.31	運営協議会等で決定	市民が参加する図書館協議会で決定	市民が参加する図書館協議会で決定	正規職員削減、臨時職員削減	活動が縮小された	今後も同契約を継続	-
2 日進市立図書館	92,917	1,076	373	H20.8.1	プロポーザル	㈱図書館流通センター	月額3,724	×	H29.8.1 ~ R4.7.31	市町の方針 新図書館検討委員会	アンケート、ワークショップ	広報、HP	雇人費（臨時職員）、消耗品費	図書館直属のボランティア団体(Nis_Liv)を設立	一部を指定管理者制度若しくは業務委託を検討	業務委託の項目について
3 瀬戸市立図書館	127,259	633	318	H20.4.1	プロポーザル	㈱リブネット	329,299	×	R3.3.8 ~ R8.3.31	市町の方針	特にしていない	特にしていない	正規職員削減	-	今後も同契約を継続	-
4 岡崎市立中央図書館	384,943	-	-	H20.11.1	プロポーザル	㈱図書館流通センター	200,530	○	R2.12.11 ~ R4.3.31	市町の方針	アンケート、ワークショップ、管理運営等検討会	広報、仮称「岡崎市図書館交流プラザ」の建設や開館において	移転開館に伴う窓口業務委託のため比較できない	移転開館に伴うボランティア活動も増えた。	今後も同契約を継続	-
5 一宮市立中央図書館	378,108	-	-	H24.10.1	プロポーザル	㈱図書館流通センター	-	○	H31.4.1 ~ R4.3.31	市町の方針	特にしていない	広報、HP	正規職員削減	-	今後も同契約を継続	-
6 西尾市立吉良図書館	168,754	-	-	H17.4.1	プロポーザル	㈱図書館流通センター	135,060 3年分	×	R1.6.1 ~ R4.5.31	市町の方針	特にしていない	特にしていない	正規職員削減	なし	今後も同契約を継続	-
7 西尾市立幡豆図書館		-	-	H23.4.1												
8 刈谷市富士松図書館	153,259	-	-	H12.5	随意契約	㈱東海図書館サービス	18,270	×	R3.4.1 ~ R4.3.31	開館当初より導入。市の方針	特にしていない	特にしていない	開館当初から導入のため変更事項なし	開館当初から導入のため変更事項なし	一部を指定管理者制度若しくは業務委託を検討	直営化
9 小牧市中央図書館	147,654	-	-	H18.4.1	プロポーザル	㈱図書館流通センター	397,672	×	R3.3.27 ~ R5.3.31	市町の方針	特にしていない	特にしていない	正規職員削減	特に変化なし	今後も同契約を継続	-
10 稲沢市立中央図書館	134,634	-	-	H18.4.1	プロポーザル	㈱図書館流通センター	279,972	×	R3.4.1 ~ R6.3.31	運営協議会等で決定	特にしていない	特にしていない	-	-	今後も同契約を継続	-
11 東海市立中央図書館	113,154	-	-	H19.4.1	プロポーザル	ナカバヤシ(株)	223,740	×	R3.4.1 ~ R6.3.31	市町の方針	東海市教育ひとりづくり審議会	-	正規職員削減(10人から4人に減。現在は6人(再任用職員1名含む))	-	今後も同契約を継続	-
12 東海市立横須賀図書館		-	-	H31.1.4	プロポーザル	ナカバヤシ(株)	128,700	×	R3.4.1 ~ R6.3.31	市町の方針	特にしていない	-	開館当初から一部業務委託のため、変更無し	-	今後も同契約を継続	-
13 名古屋市熱田図書館	-	-	-	H25.4.1	一般競争入札	㈱セイブ	52,140 3館での契約	○	H29.4.1 ~ R4.3.31	市町の方針	特にしていない	特にしていない	正規職員削減3名×3館=9名	-	未定	-
14 名古屋市港中川図書館	-	-	H24.4.1													
15 名古屋市港図書館	-	-	H24.4.1													
16 名古屋市北図書館	-	-	-	H21.4.1	一般競争入札	㈱バックスグループ	68,376 3館での契約	○	R2.4.1 ~ R4.3.31	市町の方針	特にしていない	特にしていない	正規職員削減3名×3館=9名	-	未定	-
17 名古屋市名東図書館	-	-	H22.4.1													
18 名古屋市守山図書館	-	-	H24.4.1													
19 名古屋市千種図書館	-	-	-	H27.4.1	一般競争入札	㈱アルパ	58,001 3館での契約	○	R2.4.1 ~ R4.3.31	市町の方針	特にしていない	特にしていない	正規職員削減3名×3館=9名	-	未定	-
20 名古屋市東図書館	-	-	H24.4.1													
21 名古屋市瑞穂図書館	-	-	H24.4.1													
22 名古屋市天白図書館	-	-	-	H26.4.1	一般競争入札	㈱アルパ	59,136 (3館での契約)	○	R2.4.1 ~ R4.3.31	市町の方針	特にしていない	特にしていない	正規職員削減3名×3館=9名	-	未定	-
23 名古屋市西図書館	-	-	H27.4.1													
24 名古屋市南図書館	-	-	H26.4.1													

図書業務をその他としている図書館（アンケート5の回答 別紙1）（2館/91館）

1 豊川市中央図書館	183,796	-	-	H30.6.1	-	-	-	-	-	-	-	-	-	-	今後も同契約を継続	-
2 名古屋市鶴舞中央図書館	-	-	-	H31.4.1	一般競争入札	一部窓口業務労働者派遣	13,384	○	H31.3.11 ~ R4.3.31	市町の方針	特にしていない	特にしていない	正規職員削減3名	-	未定	-

5 問1で**一部業務委託**をしている主な図書業務の詳細

別紙1

図書館名	5 図書業務の詳細																			備考	
	貸出返却	利用者登録	予約受付	督促事務	レファレンス	配架書架整理	資料の契約	相互貸借事務	企画・展示	貸館等利用受付	予算業務	選書	発注	電話対応	図書館たより作成	開錠施錠	契約事務	蔵書点検	図書館システム管理		
1	みよし市立中央図書館	○	○	○	○	○	○	○	○	○	○	—	—	—	○	○	○	—	○	—	
2	日進市立図書館	○	○	△	△	△	○	—	△	○	△	—	—	—	△	○	△	—	○	—	△：一部分のみ委託
3	瀬戸市立図書館	○	○	○	○	○	○	—	○	○	—	—	—	—	○	—	○	—	○	—	
4	岡崎市立中央図書館	○	○	○	○	—	○	—	—	○	○	—	—	—	○	—	○	—	○	—	
5	一宮市立中央図書館	○	○	○	○	○	○	—	○	○	○	—	○	—	○	○	○	—	○	—	
6	西尾市立吉良図書館	○	○	○	○	○	○	—	○	○	○	—	—	—	○	○	○	—	○	—	
7	西尾市立幡豆図書館	○	○	○	○	○	○	—	○	○	○	—	—	—	○	○	○	—	○	—	
8	刈谷市富士松図書館	○	○	○	—	○	○	—	○	○	—	—	—	—	○	—	○	—	○	○	
9	小牧市中央図書館	○	○	○	○	—	○	—	○	—	—	—	—	○	○	—	○	—	○	—	
10	稲沢市立中央図書館	○	○	○	○	○	○	—	—	○	—	—	—	—	—	○	○	—	○	—	
11	東海市立中央図書館	○	○	○	○	○	○	—	○	○	—	—	—	—	○	○	○	—	○	—	
12	東海市立横須賀図書館	○	○	○	○	○	○	—	—	○	○	—	—	—	○	○	○	—	○	—	
13	名古屋市熱田区図書館	○	○	○	○	—	○	—	—	—	—	—	—	—	○	—	—	—	○	—	
14	名古屋市港中川図書館	○	○	○	○	—	○	—	—	—	—	—	—	—	○	—	—	—	○	—	
15	名古屋市港図書	○	○	○	○	—	○	—	—	—	—	—	—	—	○	—	—	—	○	—	
16	名古屋市北図書館	○	○	○	○	—	○	—	—	—	—	—	—	—	○	—	—	—	○	—	
17	名古屋市名東図書館	○	○	○	○	—	○	—	—	—	—	—	—	—	○	—	—	—	○	—	
18	名古屋市守山図書館	○	○	○	○	—	○	—	—	—	—	—	—	—	○	—	—	—	○	—	
19	名古屋市千種図書館	○	○	○	○	—	○	—	—	—	—	—	—	—	○	—	—	—	○	—	
20	名古屋市東図書館	○	○	○	○	—	○	—	—	—	—	—	—	—	○	—	—	—	○	—	
21	名古屋市瑞穂図書館	○	○	○	○	—	○	—	—	—	—	—	—	—	○	—	—	—	○	—	
22	名古屋市天白図書館	○	○	○	○	—	○	—	—	—	—	—	—	—	○	—	—	—	○	—	
23	名古屋市西図書館	○	○	○	○	—	○	—	—	—	—	—	—	—	○	—	—	—	○	—	
24	名古屋市南図書館	○	○	○	○	—	○	—	—	—	—	—	—	—	○	—	—	—	○	—	

5 問1で**その他**の主な図書業務の詳細

1	豊川市中央図書館	—																			レファレンスを除く貸出
2	名古屋市鶴舞中央図書館	○	○	○	○	—	○	—	—	○	○	—	—	—	○	—	—	—	○	—	

5 問1で指定管理者制度を導入している主な図書館の詳細

別紙2

図書館名	5 図書館業務の詳細																			
	貸出返却	利用者登録	予約受付	督促事務	レファレンス	配架書架整理	資料の契約	相互貸借事務	企画・展示	貸館等利用受付	予算業務	選書	発注	電話対応	図書館たより作成	開錠施錠	契約事務	蔵書点検	図書館システム管理	
1 愛西市中央図書館	○	○	○	○	○	○	○	○	○	○	○	○	○	○	○	○	○	○	○	○
2 清須市立図書館	○	○	○	○	○	○	○	○	○	○	—	○	○	○	○	○	○	○	○	○
3 常滑市立図書館	○	○	○	○	○	○	○	○	○	○	—	○	○	○	○	○	○	○	○	○
4 蒲郡市立図書館	○	○	○	○	○	○	○	○	○	○	—	○	○	○	○	○	○	○	○	○
5 豊田市中央図書館	○	○	○	○	○	○	○	○	○	○	—	○	○	○	○	○	○	○	○	○
6 春日井市グルッポふじとう図書館	○	○	○	○	○	○	—	○	○	○	—	—	—	○	○	○	—	○	—	—
7 西尾市立一色学びの館	○	○	○	○	○	○	○	○	○	○	○	—	○	○	○	○	○	○	○	○
8 江南市立図書館	○	○	○	○	○	○	○	○	○	○	—	○	○	○	○	○	○	—	○	—
9 あま市美和図書館	○	○	○	○	○	○	○	○	○	○	—	○	○	○	○	○	○	○	○	○
10 知多市立中央図書館	○	○	○	○	○	○	—	○	○	○	—	○	○	○	○	○	○	—	○	—
11 東郷町立図書館	○	○	○	○	○	○	○	○	○	○	○	○	○	○	○	○	○	—	○	○
12 武豊町立図書館	○	○	○	○	○	○	○	○	○	○	○	○	○	○	○	○	○	—	○	○
13 幸田町立図書館	○	○	○	○	○	○	○	○	○	○	○	○	○	○	○	○	○	○	○	○
14 美浜町図書館	○	○	○	○	○	○	○	○	○	○	○	○	○	○	○	○	○	○	○	○
15 東栄町図書室	○	—	—	—	—	—	—	—	—	—	—	—	—	—	—	—	—	—	—	—
16 名古屋市志段味図書館	○	○	○	○	○	○	—	○	○	○	○	—	—	○	○	○	○	○	○	—
17 名古屋市徳重図書館	○	○	○	○	○	○	—	○	○	○	○	—	—	○	○	○	○	○	○	—
18 名古屋市緑図書館	○	○	○	○	○	○	—	○	○	○	○	—	—	○	○	○	○	○	○	—
19 名古屋市富田図書館	○	○	○	○	○	○	—	○	○	○	○	—	—	○	○	○	○	○	○	—
20 名古屋市中村図書館	○	○	○	○	○	○	—	○	○	○	○	—	—	○	○	○	○	○	○	—