

# 都市再生整備計画(第5回変更)

リニモ<sup>えんせんちく</sup>沿線地区

あいち<sup>ながくて</sup>県 長久手市

平成29年 1月

## 都市再生整備計画の目標及び計画期間

都道府県名	愛知県	市町村名	ながくてし 長久手市	地区名	リニモ <small>えんせんちやく</small> 沿線地区	面積	804 ha
計画期間	平成 24 年度 ~ 平成 28 年度	交付期間	平成 24 年度 ~ 平成 28 年度				

### 目標

大目標：リニモとともにまちが賑わい、質の高い生活環境が整った暮らしやすく住み続けたいまちづくり

- 目標1 リニモの駅を中心に人々が集まり賑わいのあるまちをめざす
- 目標2 次世代を担う子どもたちがいきいきと育つまちをめざす
- 目標3 安全・安心で快適な居住環境が整った暮らしやすいまちをめざす

### 目標設定の根拠

#### まちづくりの経緯及び現況

- ・本市は名古屋市東部に隣接したベッドタウンとして発展してきており、特に名古屋市に隣接する市西部の市街地は、土地区画整理事業を主体として基盤整備が行われ、住宅地が形成されてきた。このため、全国的に人口減少が進む今日においても、本市の人口は堅調な伸びをみせている。
- ・本計画地区は本市の中域を横断的に含んでおり、市域を東西に走る東部丘陵線（通称「リニモ」）周辺に位置している。リニモは、名古屋市東部の東部丘陵地域の交通ネットワークの形成促進を目的として、名古屋市営地下鉄東山線（藤が丘駅・名古屋市）と愛知環状鉄道（八草駅・豊田市）とを結ぶ中量軌道系の交通システムで、平成17年3月6日、愛・地球博開幕に合わせて開通した。リニモは、本市の長年の念願であった鉄道路線の開通であるが、愛・地球博から7年が経過し、当時の賑わいや熱狂が徐々に落ち着きつつあるなかで、本市が今後、持続的に発展するためには、このリニモを最大限に活用したまちづくりを実現していく必要がある。現在、リニモの駅周辺では、土地区画整理事業などによる新たなまちづくりを地域の住民とともに計画・検討を進めてきており、特に本市のほぼ中央に位置する長久手古戦場駅周辺では、商業をはじめとする集客機能や行政機能など多様な機能が集積を図り、活気と賑わいのある新たな中心拠点の形成を目指している。
- ・本市の人口が今日まで堅調に増加したことによって児童・生徒数が増加してきており、また、将来に渡っても増加が予測されることから、保育園や学校などの教育施設の収容人数の不足が懸念されている。子育て環境や子どもたちの教育環境が悪化・低下しないよう、計画的に新築・増築などの施設の整備を進めることにより、安心して子どもを育てることができ、住みたいと思うようなまちづくりを目指している。
- ・既成の市街地などでは、長久手らしい景観形成を進め、居住環境をより一層の快適なものとするに努めている。

#### 課題

- 本市の人口は増加を続けており、この増加傾向は今後10年以上続くものと予測されている（第5次総合計画の人口推計では平成30年で人口63,000人）。今後も、増加する人口に対応できる新たな宅地供給を推進するが、リニモの開通により、公共交通を活用した集約型の都市構造を目指し、リニモの駅周辺における市街地の開発・整備を進める必要がある。
- 本市の人口の増加に伴って、規模の拡大が求められる保育園や学校などの公共施設について、将来的な需要を把握・検討しつつ、計画的に整備を進める必要がある。
- 本市の市街化区域は土地区画整理事業の施行率が高く、道路や公園、下水道などの都市インフラの整備状況が高いなど、住環境に関わるストックの水準は高い。しかし、生涯住み続けたいまちとして定住化を促進するためには、これまで以上に充実した都市基盤施設や住環境の確保が求められ、安全性や良好な街並み形成など、より質の高い居住環境を形成する必要がある。

#### 将来ビジョン（中長期）

- 第5次長久手市総合計画のビジョン
- ・第5次長久手市総合計画では、「リニモでにぎわい交流するまち」を基本方針として掲げ、リニモの駅周辺を新たな地域拠点と位置づけ、地域特性を生かした市街地を形成することとしている。特に、長久手古戦場駅周辺は、本市の新たな顔（シンボル・コア）として位置づけており、広場とそれを囲うように複合商業施設を配置する「リニモテラス構想」を主要プロジェクトとしている。また、基本計画では藤が丘駅に近い下山地区や公園西駅周辺地区においても住宅地などの新たな市街地整備を進める地区として位置づけられている
- ・保育需要の増加に対応するため、保育園は老朽施設の改築や適正な定員施設への改修・新設し、小中学校についても児童生徒数の増加を把握・予測しながら増築や新設を進めることとしている。
- 都市計画マスタープランのビジョン
- ・長久手古戦場駅周辺を「シンボル・コア」（都市核）に位置づけるとともに、公園西駅周辺については、リニモ利用者や地域住民等が利用する生活利便機能の立地を進める生活交流拠点に位置づけている。
- ・北西部地域における地域西部の低未利用地については、土地区画整理事業や地区計画制度の活用により計画的な市街地整備を図る。

### 目標を定量化する指標

指 標	単 位	定 義	目標と指標及び目標値の関連性	従前値	基準年度	目標値	目標年度
リニモ駅周辺居住人口	人	市内のリニモ駅1km圏域人口	土地区画整理事業を中心とした宅地供給や生活環境の向上により、生活利便性の高いリニモ駅周辺の人口増加を図る。	39,663	平成23年度	46,100	平成28年度
リニモ利用者数	人/年	計画区域内のリニモ駅の利用者数	リニモ周辺における生活基盤整備やリニモ駅へのアクセス性向上により、リニモ利用者数の増加を図る。	3,929,000	平成22年度	4,141,000	平成28年度
待機児童数	人	市内保育園の待機児童（0～2歳）	各種保育園の整備により定員数の増加を図り、予想される待機児童の増加を抑制する。	45	平成23年度	23	平成28年度
「住みよい」と思う人の割合	%	市民意向調査	土地区画整理事業を中心とした宅地供給のほか、各種生活基盤の整備などにより、「住みよい」と思う人の割合の増加を図る。	41.2	平成18年度	44.3	平成28年度

## 都市再生整備計画の整備方針等

計画区域の整備方針	方針に合致する主要な事業
<p><b>整備方針1</b></p> <ul style="list-style-type: none"> <li>・リニモの駅周辺において、土地区画整理事業による新たなまちづくりを進め、商業、行政、居住機能の集積を図る。</li> <li>・本市のシンボルであるリニモをはじめ、様々な歴史文化資源やレクリエーション施設を活かした観光のPR活動やイベントを開催し、交流人口の拡大を図る。</li> </ul>	<p>■基幹事業</p> <ul style="list-style-type: none"> <li>【道路】 市道蛭子前熊中井1号線、市道前熊原山寺田1号線、公園西駅周辺地区(都)公園西駅前南通り線、中央地区市道下権田勝入塚1号線</li> <li>【公園】 中央地区1号公園、中央地区2号公園</li> <li>【地域生活基盤施設】 駐輪場(中央地区)、ペDESTリアンデッキ(公園西駅周辺地区)、地域防災施設(公園西駅周辺地区1号調整池、2号調整池)</li> <li>【高質空間形成施設】 幹線道路景観連続照明設置((都)長久手古戦場駅前通り線)、駅前広場施設整備(中央地区)、環境配慮型道路整備(公園西駅周辺地区)</li> <li>【土地区画整理事業】 長久手中央地区、下山地区、公園西駅周辺地区</li> <li>□提案事業</li> <li>【地域創造支援事業】 観光交流推進事業</li> </ul> <p>○関連事業</p> <ul style="list-style-type: none"> <li>【土地区画整理事業】 長久手中央地区、下山地区、公園西駅周辺地区</li> <li>【ペDESTリアンデッキ整備事業】長久手中央地区</li> <li>レンタサイクル事業(中央地区)</li> <li>まちづくり活動推進(中央地区)</li> </ul>
<p><b>整備方針2</b></p> <ul style="list-style-type: none"> <li>・本市の急激な人口増加に伴う児童・生徒数の増加に対応して、保育園や小学校の収容人数を増やすため、計画的に施設の新設や増築を進める。</li> </ul>	<p>□提案事業</p> <ul style="list-style-type: none"> <li>【地域創造支援事業】 保育園建設事業(南部保育園)、保育園移設工事(長湫北保育園)、本校舎増築事業(市が洞小学校)</li> <li>○関連事業</li> <li>【既存保育園改築工事】 長湫東保育園</li> <li>【中学校建設事業】 (仮称)長久手第三中学校</li> </ul>
<p><b>整備方針3</b></p> <ul style="list-style-type: none"> <li>・道路の景観整備や緑の創出などの魅力ある街並み形成により、快適な居住環境を形成する。</li> <li>・地区の安全性向上に向けた防犯機能の強化や、災害時における地区の防災機能を強化することで、安心・安全な居住環境を形成する。</li> </ul>	<p>■基幹事業</p> <ul style="list-style-type: none"> <li>【高質空間形成施設】 幹線道路景観連続照明設置((都)高針御嶽線)、環境配慮型道路整備(公園西駅周辺地区)</li> <li>【地域生活基盤施設】 防災備蓄倉庫(各小学校区)、地域防災施設(公園西駅周辺地区1号調整池、2号調整池)</li> <li>○関連事業</li> <li>【緑地整備事業】 長湫南部2号緑道・1号緑地</li> <li>【都市公園整備事業】 長湫南部1号公園</li> <li>【街路新設改良工事】 (都)高針御嶽線</li> <li>【防災施設整備事業】 防災備蓄倉庫(南小学校)</li> </ul>
<p><b>その他</b></p> <p>○リニモの安定経営について</p> <ul style="list-style-type: none"> <li>・本市、本地区のまちづくりに欠かせないリニモの安定的経営については、その開業当時からハード・ソフトの両面から様々な支援を実施しているが、将来にわたって安定期な経営基盤を確保するため、愛知高速交通㈱に対して出資を行う。</li> </ul> <p>○地域のまちづくり組織との連携について</p> <ul style="list-style-type: none"> <li>・観光交流の推進については、市内の企業や大学、住民団体、ボランティア団体、行政等により「長久手市観光交流推進会議」が設立されており、本会議において観光のPR活動やイベントの開催について、企画・検討を行う。</li> </ul> <p>○事業終了後の継続的なまちづくりについて</p> <ul style="list-style-type: none"> <li>・公園西地区においては、都市基盤整備と合わせて先導的都市環境基本計画を策定する予定である。これにより、環境に配慮した施設整備とともに住民等の意識啓発を行い、愛・地球博の理念を継承する環境負荷が小さいライフスタイルを実現する先導的な市街地の形成をめざす。</li> </ul>	

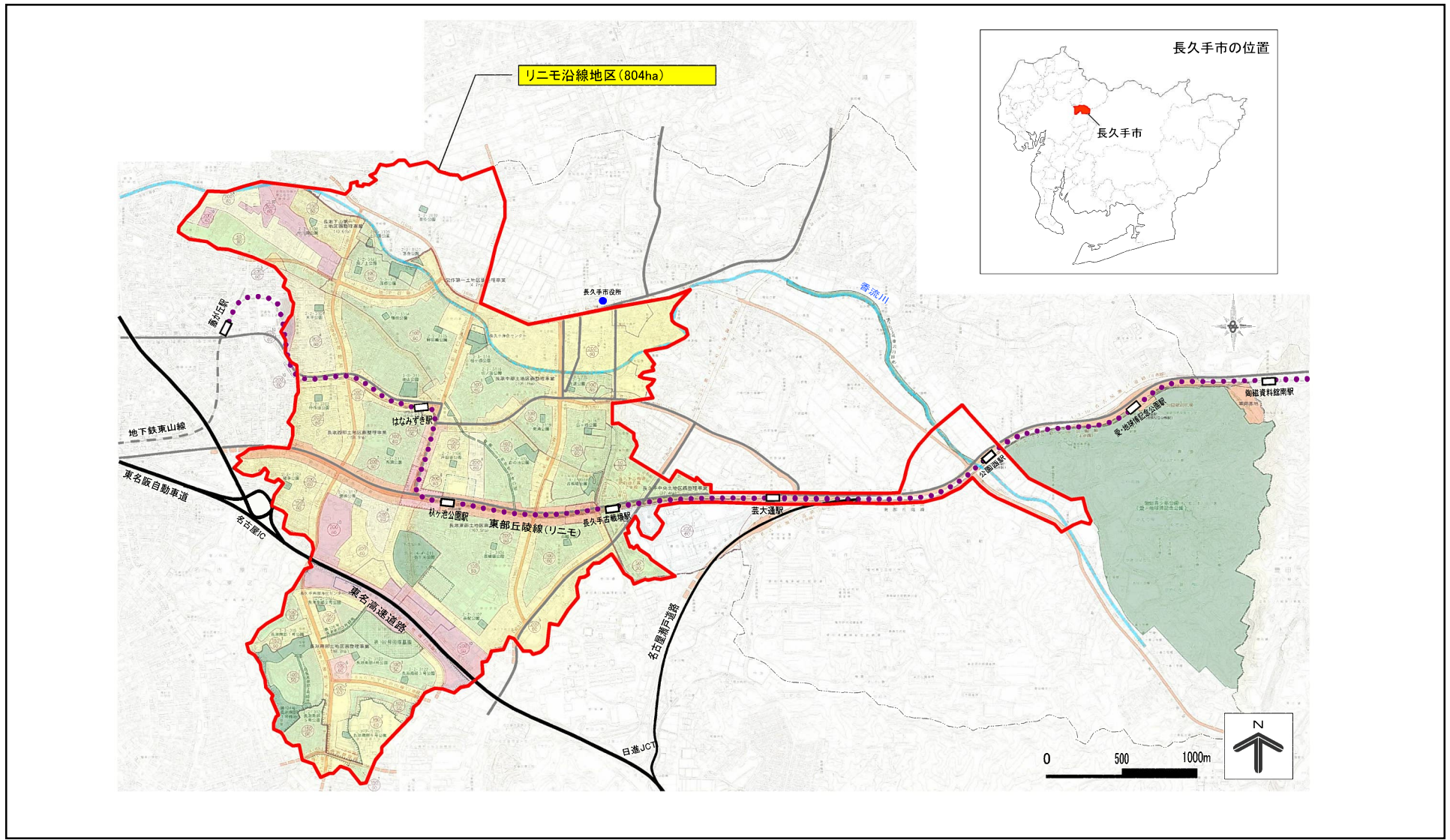
様式3 目標を達成するために必要な交付対象事業等に関する事項

交付対象事業費		5,652	交付限度額	2138.8	国費率	0.378	(金額の単位は百万円)							
基幹事業														
事業	細項目	事業箇所名	事業主体	直/間	規模	(参考)事業期間		交付期間内事業期間		(参考)全体事業費	交付期間内事業費	うち官負担分	うち民負担分	交付対象事業費
						開始年度	終了年度	開始年度	終了年度					
道路	市道鏡子前熊中井1号線	長久手市	直	L=70m	H26	H28	H26	H28	37	37	37		37	
	市道前熊原山寺田1号線	長久手市	直	L=200m	H28	H28	H28	H28	53	53	53		53	
	公園西野加津地区(都)公園西野加津南1号線	長久手市	直	L=39m	H26	H28	H26	H28	85	85	85		85	
	中央地区市道下種田橋入塚1号線	長久手市	直	L=263m	H26	H26	H26	H26	29	29	29		29	
	中央地区2号公園	長久手市	直	A=2,000㎡	H26	H26	H26	H26	105	105	105		105	
中央地区1号公園	長久手市	直	A=1,800㎡	H26	H26	H26	H26	58	58	58		58		
古都及び緑地保全事業														
河川														
下水道														
駐車場有効利用システム														
地域生活基盤施設														
	駐輪場	中央地区駐輪場	長久手市	直	330台	H26	H26	H26	H26	63	63	63		63
	防災備蓄倉庫	各小学校区	長久手市	直	1箇所	H25	H25	H25	H25	85	85	85		85
	人工地盤	公園西野加津地区ペDESTリアンデッキ	長久手市	直	L=57m	H28	H28	H28	H28	500	500	500		500
	地域防災施設	公園西野加津地区1号調整池	長久手市	直	V=6,500㎡	H27	H27	H27	H27	400	400	400		400
	地域防災施設	公園西野加津地区2号調整池	長久手市	直	V=7,100㎡	H27	H27	H27	H27	158	158	158		158
高質空間形成施設	幹線道路緑地緑地利用計画	(都)高針御嶽線	長久手市	直	24箇所	H25	H25	H25	H25	13	13	13		13
		(都)長久手古戦場駅前通り線	長久手市	直	18箇所	H25	H26	H25	H26	13	13	13		13
		駅前広場施設整備	中央地区駅前広場	長久手市	直	L=182m	H26	H26	H26	H26	57	57	57	
	環境配慮型道路整備	公園西野加津地区	長久手市	直	A=4,000㎡, 40基	H27	H28	H27	H28	45	45	45		45
高次都市施設														
中心拠点誘導施設														
生活拠点誘導施設														
高齢者交流拠点誘導施設														
既存建造物活用事業														
土地地区画整理事業	長久手中央	長久手中央土地地区画整理組合	間	A=27.4ha	H22	H31	H24	H27	1,289	1,289	1,289		1,289	
	下山	下山土地地区画整理組合	間	A=5.5ha	H25	H30	H25	H28	247	247	247		247	
	公園西野加津	長久手市	直	A=20.6ha	H26	H28	H26	H28	613	613	613		613	
市街地再開発事業														
住宅街区整備事業														
地区再開発事業														
パリアフリー環境整備促進事業														
優良建築物等整備事業														
住宅市街地総合整備事業														
	拠点開発型													
	沿道等整備型													
	密集住宅市街地整備型													
	耐震改修促進型													
街なみ環境整備事業														
住宅地区改良事業等														
都心共同住宅供給事業														
公営住宅等整備														
都市再生住宅等整備														
防災街区整備事業														
合計														
										3,850	3,850	3,850		3,850
提案事業														
事業	細項目	事業箇所名	事業主体	直/間	規模	(参考)事業期間		交付期間内事業期間		(参考)全体事業費	交付期間内事業費	うち官負担分	うち民負担分	交付対象事業費
						開始年度	終了年度	開始年度	終了年度					
地域創造支援事業	観光交流推進事業	市内一円	長久手市	間	—	H24	H24	H24	H24	20	20	20		20
	保育園建設事業	南部保育園・児童館	長久手市	直	A=2,000㎡	H24	H25	H24	H25	630	630	630		630
	保育園移設工事	長北保育園	長久手市	直	A=2,084㎡	H26	H27	H26	H28	424	424	424		424
	本校舎増築事業	市が洞小学校	長久手市	直	A=3,411㎡	H24	H25	H24	H25	728	728	728		728
事業活用調査														
まちづくり活動推進事業														
合計														
										1,802	1,802	1,802	0	1,802
												合計(A+B)		5,652
(参考)関連事業														
事業	事業箇所名	事業主体	所管省庁名	規模	(いずれかに○)			事業期間		全体事業費				
					直轄	補助	民間	開始年度	終了年度					
土地地区画整理事業	長久手中央地区	組合		A=27.4ha	○	○	民間	H22	H31	8,850				
土地地区画整理事業	下山地区	組合		A=5.5ha	○	○	民間	H25	H30	1,250				
土地地区画整理事業	公園西野加津地区	長久手市		A=20.6ha	○	○	民間	H25	H35	3,239				
ペDESTリアンデッキ整備事業	長久手中央地区	民間		L=75.8m			民間	H26	H27	510				
街路新設改良工事	(都)高針御嶽線	長久手市		L=100m			民間	H22	H24	87				
既存保育園改築工事	長久東保育園	長久手市		A=2,895㎡			民間	H27	H28	370				
中学校建設事業	(仮称)長久手第三中学校	長久手市	文部科学省	A=2.6ha	○		民間	H24	H24	1,767				
緑地整備事業	長久南2号緑道・1号緑地	長久手市	国土交通省	A=5.6ha	○		民間	H24	H24	186				
都市公園整備事業	長久南1号公園	長久手市	国土交通省	A=2.0ha	○		民間	H23	H24	40				
レンタサイクル事業	中央地区	長久手市		一式			民間	H27	H29	1				
まちづくり活動推進	中央地区	長久手市		一式			民間	H27	H29	1				
河川工事	藤の木川	長久手市		L=510m			民間	H26	H28	160				
合計												16,461		



都市再生整備計画の区域

<p>リニモ沿線地区(愛知県長久手市)</p>	<p>面積</p>	<p>804 ha</p>	<p>区域 東原、池田、西原、草掛、下川原、中川原、榎木、南原山、下山、西原山、東原山、荒田、平池、上井堀、桜作、山桶、段ノ上、原邸、仲田、西浦、坊ノ後、卯塚、根嶽、丁子田、片平、市ヶ洞、富士浦、宮脇、東浦、勝入塚、深廻間、香桶、先達、仏ヶ根、よし池、上川原、氏神前、戸田谷、東狭間、城屋敷、武蔵塚、山越、砂子、山野田、喜婦嶽、秋ヶ池、長配一丁目、長配二丁目、長配三丁目、菖蒲池、根ノ神、蟹原、井堀、熊田、作田一丁目、作田二丁目、打越、久保山、桜作、五合池、塚田、平池、原山、岩作西浦、岩作下島、岩作落合、岩作長笹、岩作寺山、岩作長池、岩作中島、岩作中繩手、岩作中脇、岩作東中、岩作早稲田、岩作南島、岩作東島、岩作平子、堂脇、丸山の全部と下権田、菅池、大久手、横道、深田、中池、岩作高山、岩作隅田、岩作北山、岩作下田、岩作石田、岩作西島、岩作平地、岩作元門、岩作向田、岩作向畑、岩作権代、岩作長鶴、岩作中根原、岩作床寒、岩作寺田、岩作三ヶ峯、前熊寺田、前熊中井、前熊一ノ井、神門前、鯉ヶ廻間、広田、石塚の一部</p>
-------------------------	-----------	---------------	--





# リニモ沿線地区(愛知県長久手市) 整備方針概要図

目標	リニモとともにまちが賑わい、質の高い生活環境が整った暮らしやすく住み続けたいまちづくり	代表的な指標	リニモ駅周辺居住人口(人)	39,663	(平成23年度) →	46,100	(平成28年度)
			リニモ利用者数(人/年)	3,929,000	(平成22年度) →	4,141,000	(平成28年度)
			待機児童数(人)	45	(平成23年度) →	23	(平成28年度)
			「住みよい」と思う人の割合(%)	41.2	(平成18年度) →	44.3	(平成28年度)

