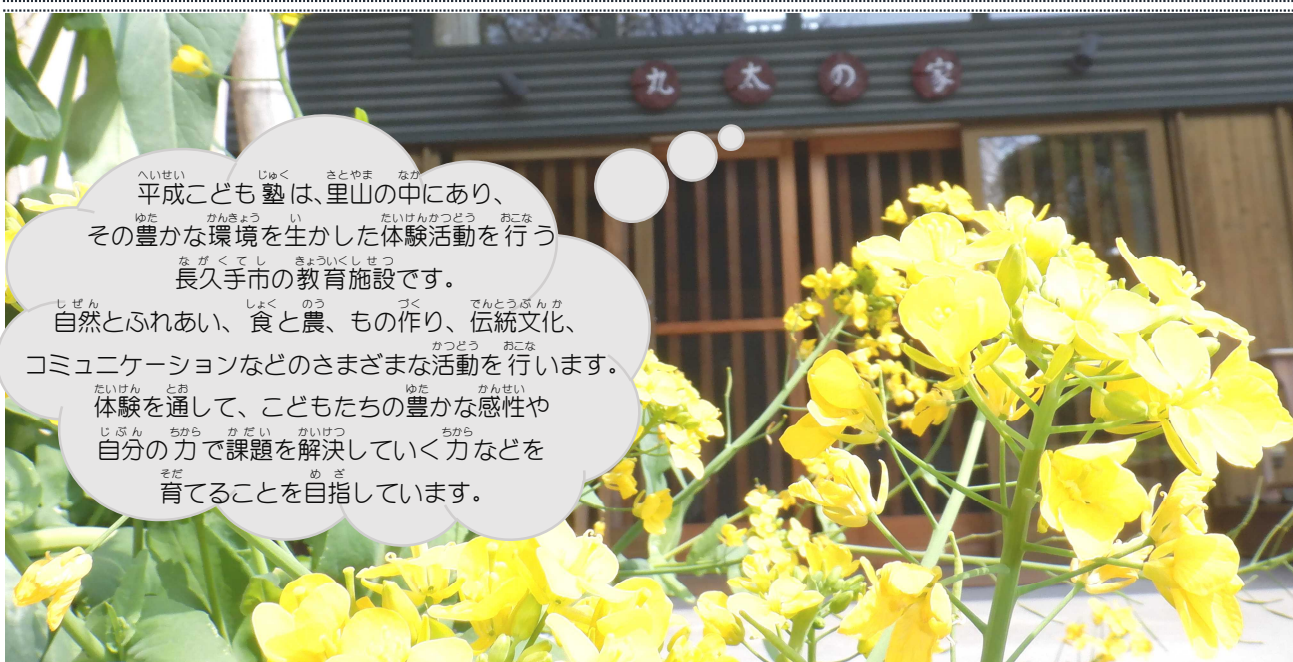


ながくてしへいせい じゆく まるた いえ  
長久手市平成こども塾「丸太の家」



# こども塾だより 5 月号

令和6年4月26日発行



平成こども塾は、里山の中にあり、  
その豊かな環境を生かした体験活動を行う  
長久手市の教育施設です。  
自然とふれあい、食と農、もの作り、伝統文化、  
コミュニケーションなどのさまざまな活動を行います。  
体験を通して、こどもたちの豊かな感性や  
自分の力で課題を解決していく力などを  
育てることを目指しています。



対象は、小中学生です。小学1～3年生は保護者の方のサポートをお願いします。(プログラムによっては、4年生以上であっても保護者の方のサポートをお願いすることがあります。)  
\*プログラム当日に通学する学校が、「休校」や「学年閉鎖・学級閉鎖」中で登校を停止されている場合は、プログラムへの参加はできません。  
また、スペースの都合上 参加者1人につき保護者の同伴は1人までをお願いします。

## 平成こども塾のプログラム申込方法について...

昨年度6月からアンケートを実施し、ご協力をお願いしてまいりました。

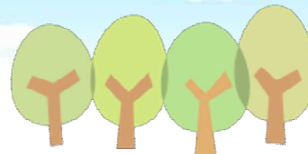
これまでの結果を集計させていただきましたところ

- 電話による先着申込 = 約14%
- 市ホームページによる申込(抽選) = 約84%
- 往復はがきによる申込(抽選) = 約2%
- その他 = 1%未満 でした。

その結果をふまえ、市のホームページの申込フォームやQRコードを使用し、の申込を軸にご案内して  
いこうと考えています。

アンケートへのご協力ありがとうございました。

今後ともご質問やお気づきの点などございましたら、平成こども塾へお知らせください。



☆平成こども塾サポート隊ボランティア募集中  
子どもたちと一緒に活動してみませんか？

Tel 0561

(64)0045



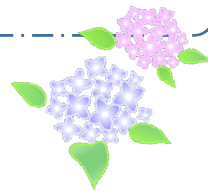
サポート隊

☎ こども塾の詳しい情報については、「長久手市ホームページ」「きずなネット」をご覧ください。

6月のプログラム案内

※印刷・配布日の日程の都合で、4月8日現在の情報です。感染症などの今後の情勢に伴い、プログラムの変更、中止・延期をすることがありますのでご注意ください。  
最新情報は、市ホームページやきずなネットでお知らせします。

- ★対象は小・中学生です。小学1～3年生は保護者の方のサポートをお願いします。
- ★グループ・代理での申込はできません。★ペットの同伴は、できません。
- ★水筒(お茶)、タオルを持ってきてください。★参加費用は、釣り銭のないように準備ください。
- ★材料や準備に影響が出てしまう為、できるだけキャンセルされないよう日程を確認して申込んでください。



やむを得ずキャンセルされる場合は、必ず速やかに平成こども塾へお電話でお知らせください。



申込方法 … 市ホームページ申込フォーム 申込受付期間

(※ 申込多数の場合は、抽選)

4月26日(金)～5月5日(日)

申込ページ

- \*抽選結果は、お申込みいただいた皆様全員に申込フォームにご記入いただいたメールアドレス宛メールでお知らせします。
- 5月10日(金)までに当落のお知らせメールが届かない場合は、平成こども塾(0561)64-0045へお電話でお問合せください。
- \*定員に満たない場合やHP申込以降のキャンセル待ちについては、5月15日(水)9:00から先着順で電話で予約受付いたします。

プログラム	たけ こんちゅうつく 竹の昆虫作り		
と き	6/2(日) 10:00～12:00 [ 9:45～受付 ]		
ない 内容	たけ いろいろ こんちゅう つく だ 竹から色々な昆虫を作り出してみよう。トンボやカブトムシなど、どんな昆虫ができるかな。自分だけの昆虫を創造するのもいいね。 企画:平成こども塾サポート隊創作班		
	【費用】 400円	【定員】 15人	【持ち物等】 作業しやすい服装(長袖・長ズボン)
プログラム	しよか みすべ さとやまさんさく 初夏の水辺の里山散策		
と き	6/2(日) 10:00～12:00 [ 9:45～受付 ]		
ない 内容	こども塾周辺の里山を散策し、ヤンマやサナエなどのトンボ、小川の生きもの、梅雨に咲く花やキノコなどを観察します。 講師:名古屋市水辺研究会 國村恵子さん 企画:平成こども塾		
	【費用】 100円	【定員】 25人 (保護者含む)	【持ち物等】 動きやすく濡れても良い服装(黒い服は避ける)、長靴、(あれば)水用タモ、生きものケース
プログラム	きんぎょ たなばたかざ つく 金魚のモビールと七夕飾り作り		
と き	6/23(日) 10:00～12:30 [ 9:45～受付 ]		
ない 内容	お がみ きんぎょ たなばたかざ つく 折り紙で金魚のモビールと七夕飾りを作って、七夕飾りはみんなで大きな竹に飾り付けよう。金魚のモビールはお持ち帰りいただけます。七夕飾りは平成こども塾に飾ります。 企画:平成こども塾サポート隊創作班		
	【費用】 500円	【定員】 20人	【持ち物等】 特になし
プログラム	おとなむ こうさくきょうしつ 大人向け工作教室		
と き	6/30(日) 10:00～12:00 [ 9:45～受付 ]		
ない 内容	おとな かた ちゅうがくせいいじょう たいしょう 大人の方(中学生以上)が対象のプログラムです。童心に返って里山で工作を楽しみませんか。竹を使って、つくね竹筒や箸置き・おしぼりトレーやうどんすくいなど日常生活の中で活用できるものを作ります。 企画:平成こども塾サポート隊		
	【費用】 300円	【定員】 15人	【持ち物等】 作業しやすく汚れてもよい服装、軍手

3/3  
(日)

### ドアチャイム作り

平成こども塾サポート隊創作班

竹をノコギリで切って、電動ドリルで穴をあけ、タコ糸で組み立てて、揺れると音が鳴る「竹のドアチャイム」を作りました。

\*作り方を知ったので、材料があれば家でも作ることができると思った。



\*ナイフやノコギリ、電動ドリルの使い方を知った。  
\*糸でつなげるバランスが難しかった。

3/16  
(土)

### 星空観望会～月と木星を楽しもう～

平成こども塾サポート隊自然班

天体望遠鏡で月や木星、スバル星などを観察しつつ、講師にISS(国際宇宙ステーション)を含む星や星座の話の話を聞きました。

\*日本の(ロケット)スリムが月に着陸したことを初めて知った。

\*ISS(国際宇宙ステーション)を初めて肉眼で見た。

\*望遠鏡であんなに遠い星が近くに見えたのがすごかった。

\*丁寧に教えてくれてとても聞きやすかった。



3/17  
(日)

### 春の水辺の里山散策

平成こども塾

春の小川や水たまりでオタマジャクシやドジョウなどの生き物を採集し、野辺に咲く野草や動き始めた昆虫、さえずる野鳥など、春の里山の自然に親しみました。

\*絶滅危惧種がいてびっくりした。

\*たくさん生き物に会えて楽しかった。

\*色々なヤゴがいることを初めて知った。



3/17  
(日)

### 布草履作り

平成こども塾サポート隊創作班

色とりどりのハギレを使って草履を作りました。カラフルな生地が作り出すそれぞれ色合いの違う自分だけの草履ができました。



\*鼻緒を作るのを初めて学んだ。

\*紐をまくのが楽しかった。

\*布草履の伝統的な作り方を学んだ。

\*上手く作れてよかった。

3/24  
(日)

### ホタルの幼虫選別と放流

平成こども塾サポート隊自然班

長久手市ホタルの会の方々が大変に育てたホタルの幼虫を砂の中から選別し、地元の方の庭先をお借りして放流しました。



### 3月のこどもファーム～毎週土曜日～

ジャガイモの植付け、畑の土作り、田んぼのあぜの修繕をしました。3月16日には、修了式が行われました。修了式後は、一年間のがんばりをねぎらい合いながら五平餅を食べました。



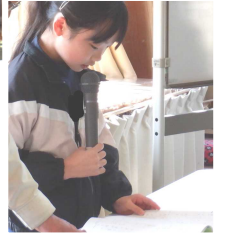
\*牛ふん撒きバケツリレーが楽しかった。

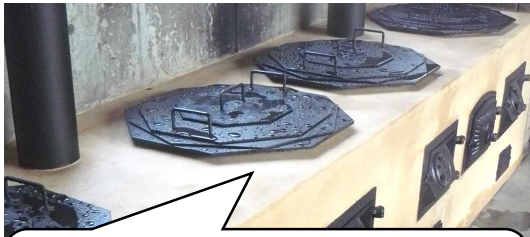
\*使用した道具を水で洗うのが冷たかった。

\*ジャガイモの植え方を学んだ。

\*土裏運びで小さな子たちが大変そうだった。

\*ぬかるんだ中、(田んぼの)あぜの修繕をするのは大変だった。





かまどの使用料…1対 520円、2対 1,040円  
 ※ 釜や食器類はかまど1対につき200円  
 マキ代は当日実費をお支払いいただきます。

- ◎…一般プログラム
- 抽…抽選プログラム
- …こどもファーム会員対象
- …書道・さし絵講習会会員対象
- かまど…かまど開放日
- #…学校連携プログラム
- ▼…暮らしの道具作り会員対象
- N…ネイチャーゲーム会員対象
- ★…里山いきもの探検隊会員対象

※会員対象のプログラムについては、長久手市ホームページをご覧ください。  
 ※「かまど利用」は、1対20人まで、または2対40人までとします。

### 5月のプログラム予定

月	火	水	木	金	土	日
		1	2	3 憲法記念日 かまど	4 みどりの日 ■	5 こどもの日 6月抽選プログラム受付締切 抽:アフリカの楽器カリンバを作ろう
6 振替休日	7 休館日	8	9	10	11 ■ N 長久手の里山ってどんなところ	12 抽:花束とメッセージカードを作 って贈ろう
13 休館日	14	15	16	17	18 ■	19 抽:親子で茶摘み・手もみ体験をしよう
20 休館日	21 #北小5年	22 #北小5年	23 #北小5年	24 #北小5年	25 ■	26 抽:バードコールとウグイス笛を作ろう
27 休館日	28 #北小5年	29 #北小5年	30	31 #市小5年 抽:ホタルの観察会①		

### 6月のプログラム予定

月	火	水	木	金	土	日
					1 ■ 抽:ホタルの観察会②	2 抽:初夏の水辺の里山散策 抽:竹の昆虫作り
3 休館日	4 #市小5年	5 #市小5年 7月抽選プログラ ム受付締切	6 #市小5年	7 #市小5年	8 ■ ★ミニピオトープ講座	9
10 休館日	11 #西小5年	12 #西小5年	13 #南小5年	14 #西小5年	15 ■	16 ▼「木の卯立て」「バターナイフ」作 りと「卵料理」
17 休館日	18 #南小5年	19 #南小5年	20	21 #南小5年	22 ■ N 梅雨時の生きもの調べ	23 抽:金魚のモビールと七夕飾り作り
24 休館日	25 #長小5年	26 #長小5年	27 #長小5年	28 #長小5年	29 ■	30 抽:大人向け木工教室

平成こども塾のプログラムは、地主の方々や地域ボランティア他みなさまのご支援により実施されています。

### \* 長久手市平成こども塾 \*

〒480-1311 長久手市福井1590番地50

☎ :0561-64-0045

FAX:0561-64-0046

E-mail:kodomojuku@nagakute.aichi.jp

★開館時間:9:00~17:00

★休館日:月曜日(祝日の場合は翌平日)と年末年始

(12/29~1/3)

