

令和3年度第1回長久手市平成こども塾運営委員会次第

日 時 令和3年7月9日（金）
午前9時～10時30分
場 所 長久手市平成こども塾

1 あいさつ

2 自己紹介

3 議題

(1) 報告事項

ア 令和2年度長久手市平成こども塾事業実績について（資料1）

イ 令和3年度月別まとめ 4～6月プログラム参加者・来館者数（資料2）

ウ 令和3年度長久手市平成こども塾プログラム年間事業計画について（資料3）

(2) その他

報告事項 長久手市平成こども塾運営委員会設置要綱の一部改正について

4 その他

長久手市はあいさつ運動に取り組んでいます

まちづくり、まずは笑顔でこんにちは

<資料>

次第

長久手市平成こども塾運営委員会委員名簿 1 ページ

長久手市平成こども塾運営委員会設置要綱 2・3 ページ

令和3年度平成こども塾プログラム別組織体制 4 ページ

資料1 令和2年度長久手市平成こども塾事業実績について 5～9 ページ

資料2 令和3年度月別まとめ 4～6月プログラム参加者・来館者数 10 ページ

資料3 令和3年度長久手市平成こども塾プログラム年間事業計画について 11 ページ

長久手市平成こども塾運営委員会委員名簿（R3.5.1.現在）

任期 R2.4.1.～R4.3.31.

NO.	氏名	所属等 (教育委員会が委嘱する委員の区分)	性別	在職 年数	備考
1	たにざわ あきら 谷澤 明	愛知淑徳大学名誉教授 (学識を有する者)	男	9	再任
2	いとうとしあき 伊藤稔明	愛知県立大学教育福祉学部教授 (学識を有する者)	男	7	再任
3	つつい ちね 筒井千稲	長久手市レクリエーション協会理事 (学識を有する者)	女	9	再任
4	あおやまゆうこ 青山裕子	愛知県シェアリングネイチャー協会 常任理事 (学識を有する者)	女	9	再任
5	やまざきたかし 山崎隆志	ながくて里山クラブ事務局役員 (地域で活動する団体代表)	男	3	再任
6	かつたにしんや 勝谷晋也	長久手市立北小学校校長 (長久手市小中学校長会代表)	男	0	新任
7	やまぐち かよ 山口香代	長久手市立東小学校 PTA 役員 (長久手市 PTA 連絡協議会代表)	女	0	新任
8	むらせまりこ 村瀬摩里子	(公募による市民)	女	1	新任

備考1 「所属等欄」の「教育委員会が委嘱する委員の区分」とは、長久手市平成こども塾運営委員会設置要綱第3条第2項各号に規定する区分をいう。

備考2 NO. 6の委員の任期は、令和3年4月1日から令和4年3月31日まで

備考3 NO. 7の委員の任期は、令和3年4月22日から令和4年3月31日まで

備考4 NO. 8の委員の任期は、令和2年5月1日から令和4年3月31日まで

備考5 女性委員比率は50.0%、公募委員比率は12.5%

長久手市平成こども塾運営委員会設置要綱

(設置)

第1条 長久手市平成こども塾の管理及び事業運営に係る組織として、長久手市平成こども塾運営委員会（以下「委員会」という。）を設置する。

(所掌事項)

第2条 委員会は、次に掲げる事項について協議する。

- (1) 長久手市平成こども塾施設の運営に関する事項
- (2) 長久手市平成こども塾事業全般に関する事項
- (3) 前2号に定めるもののほか、長久手市教育委員会（以下「教育委員会」という。）が必要と認める事項

(組織及び委員)

第3条 委員会は、委員8人以内をもって組織する。

2 委員は、次に掲げる者のうちから教育委員会が委嘱する。

- (1) 学識を有する者
- (2) 地域で活動する団体代表
- (3) 長久手市小中学校長会代表
- (4) 長久手市PTA連絡協議会代表
- (5) 公募による市民
- (6) 市長が特に認める者

(委員の任期)

第4条 委員の任期は、2年以内とする。ただし、再任を妨げない。

2 補欠委員の任期は、前任者の残任期間とする。

(委員長の職務)

第5条 委員会には委員長を置き、委員の互選により定める。

2 委員長は、会務を総理する。

3 委員長に事故あるとき又は欠けたときは、あらかじめ委員長が指名する委員がその職務を代理する。

(会議)

第6条 委員長が委員会を招集し、会議の議長となる。

- 2 委員会は、委員の半数以上の出席がなければ会議を開くことができない。
- 3 委員会の議事は、出席委員の過半数で決し、可否同数のときは、委員長の決するところによる。
- 4 委員長は、相当と認めるときは、委員及び事務局が映像と音声の送受信により相手の状態を認識しながら通話をすることができる方法によって、会議を開催し、審議及び採決を行うことができる。
- 5 委員及び事務局が前項の方法による場合には、第2項の出席とみなす。

(庶務)

第7条 委員会の庶務は、みどりの推進課において処理する。

(その他)

第8条 この要綱に定めるもののほか、委員会の運営について必要な事項は、委員長が定める。

附 則

この要綱は、平成18年4月1日から施行する。

附 則

この要綱は、平成22年4月1日から施行する。

附 則

この要綱は、平成24年1月4日から施行する。

附 則

この要綱は、平成24年7月6日から施行する。

附 則

この要綱は、平成25年7月1日から施行する。

附 則

この要綱は、平成28年4月1日から施行する。

附 則

この要綱は、平成29年4月1日から施行する。

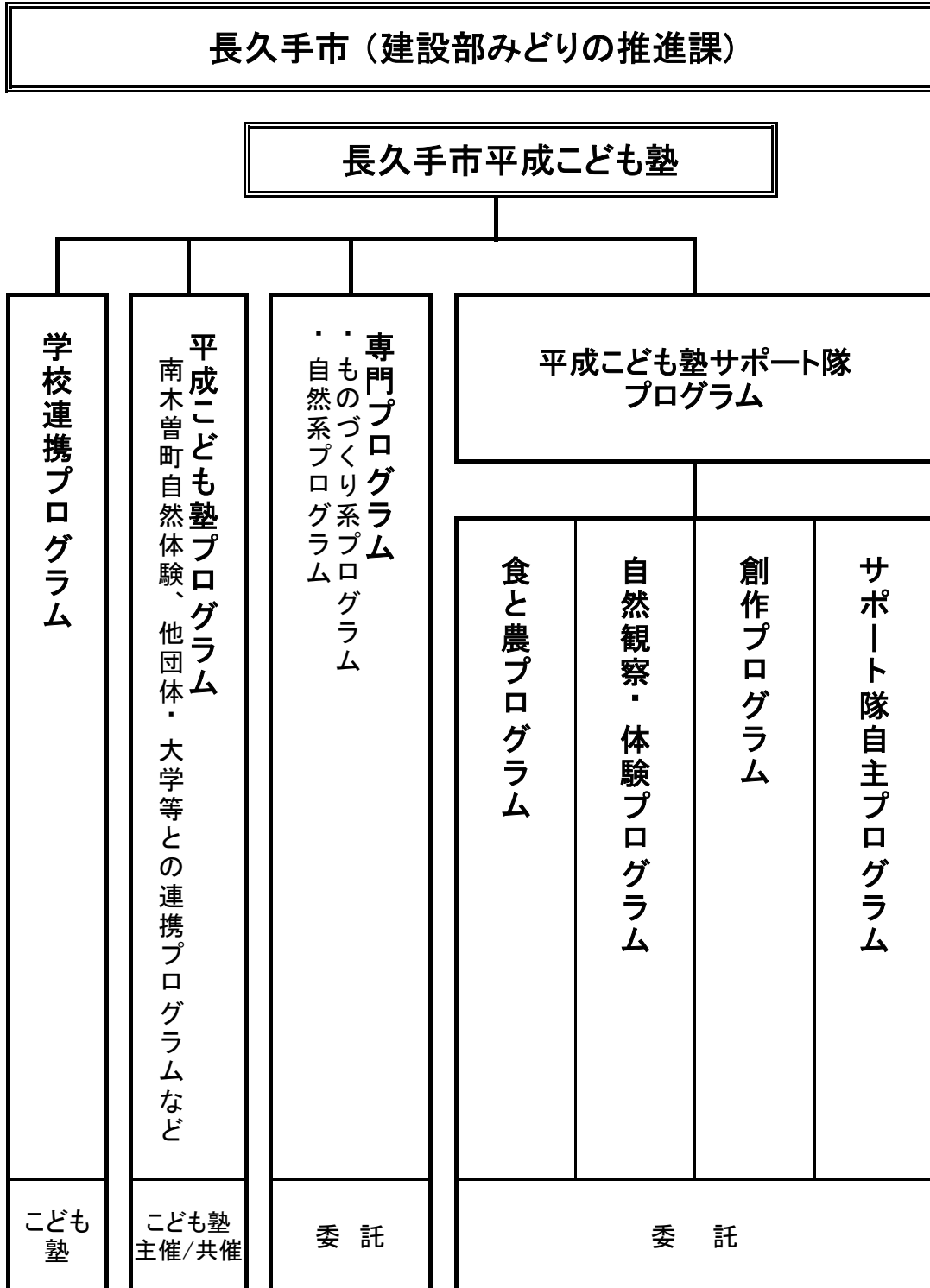
附 則

この要綱は、平成30年3月1日から施行する。

附 則

この要綱は、令和3年6月9日から施行する。

令和3年度 平成こども塾プログラム別組織体制



令和 2 年度長久手市平成こども塾事業報告

令和3年3月31日現在

1 平成こども塾運営委員会

	開催日	内 容
(1)	令和2年 7月2日(木)	ア 令和元年度平成こども塾事業実績について イ 令和2年度の事業計画について
(2)	10月29日(木)	ア 令和2年度平成こども塾事業中間報告 イ 統計データについて
(3)	令和3年 2月17日(水)	ア 令和2年度平成こども塾事業中間報告 イ 令和3年度平成こども塾事業計画(案)について

2 プログラム事業実施状況

プログラム名	講座名	開催日 (回数)	参加者数(人)			内容
			こども	大人	合計	
学校連携事業	焼き芋と昔遊び、 どんぐりやじろべい作り	10/21 (木) はじめ 15回 (68)	486 (2,185)	37 (167)	523 (2,352)	焼き芋と昔遊び、 どんぐりやじろべい作り
		0回 (2)	0 (0)	0 (73)	0 (73)	
専門プログラム	暮らしの 道具作り と料理教室	6/14 (日) はじめ 7回 (7)	93 (185)	78 (166)	171 (351)	たたみランチョンマットと 和菓子作り他
		7/25 (土) 5回 (5)	63 (92)	58 (86)	121 (178)	
		6/13 (土) はじめ 6回 (6)	71 (36)	66 (41)	137 (77)	

食と農	こどもファーム他	6/6 (土) はじめ 37回 (51)	788 (849)	578 (769)	1,366 (1,618)	野菜の苗植え・手入れ・収穫、草取り、畝作り他
自然観察・体験	ホテルの観察会他	6/5 (金) はじめ 10回 (11)	98 (156)	80 (151)	178 (307)	ゲンジボタルを観察して生態や生息環境を学ぶ。
創作班	竹のマリオネット作り他	6/7 (日) はじめ 22回 (16)	277 (270)	217 (245)	494 (515)	竹を使って操り人形のマリオネットを作る。
キッズ放送隊		0回 (11)	0 (56)	0 (60)	0 (116)	令和2年4月1日から活動休止
サポーター自主プログラム	大人の工作教室他	10/11 (日) はじめ 3回 (12)	13 (107)	33 (117)	46 (224)	こども塾周辺の竹を使って花器やお屠蘇セットなどを作る。
こども塾プログラム	介助犬ってなあに他	8/21 (木) はじめ 5回 (12)	45 (288)	43 (197)	88 (485)	シンシアの丘で訓練士と介助犬の活動や接し方を学ぶ。
計		110 (201)	1,934 (4,224)	1,190 (2,072)	3,124 (6,296)	
増減		-91	-2,290	-882	-3,172	

※ 表中の各欄の上段は令和2年度、下段()は令和元年度同時期の数値

※ 「増減」欄は、令和2年度から令和元年度を差し引いた数字

3 広報関係

(1) こども塾だより・丸太の家だより

こども塾だより(プログラムの案内)を毎月各3,950部発行

ア 市内小学校、サポート隊員及び市内公共施設への配布並びに運営委員、マスコミ等への郵送

イ 市ホームページへの掲載

(2) 子育て支援アプリ

中部電力が開発したアプリを利用して、スマートフォンでイベント情報を見ることができるアプリ。こども塾だより発行毎に更新

4 平成こども塾利用状況

月	開館日数 (日)	入館者数 (人)	(再掲) プログラムの数及び参加者数	
			プログラム数(件)	参加者数(人)
4	26 (25)	98 (631)	0 (11)	0 (391)
5	27 (27)	94 (515)	0 (11)	0 (334)
6	25 (26)	474 (1,074)	10 (23)	337 (730)
7	27 (26)	441 (1,026)	10 (21)	284 (713)
8	26 (27)	324 (677)	7 (15)	225 (469)
9	26 (25)	587 (1,074)	15 (24)	398 (748)
10	27 (27)	676 (1,282)	15 (29)	432 (926)
11	25 (26)	821 (901)	22 (23)	602 (627)
12	24 (23)	292 (631)	6 (12)	183 (337)
令和3年 1	24 (23)	302 (791)	7 (15)	176 (534)
2	24 (25)	421 (712)	10 (17)	261 (487)
3	26 (0)	377 (83)	8 (0)	226 (0)
計	307 (280)	4,907 (9,397)	110 (201)	3,124 (6,296)
増減	+27	-4,490	-91	-3,172

※ 表中の各欄の上段は令和2年度、下段()は令和元年度同時期の数値

※ 「増減」欄は、令和2年度から令和元年度を差し引いた数字

5 かまど利用状況

月	件数 (件)	利用人数(人)		
		子ども	大人	計
4	0 (0)	0 (0)	0 (0)	0 (0)
5	0 (2)	0 (21)	0 (13)	0 (34)
6	0 (2)	0 (7)	0 (7)	0 (14)
7	0 (3)	0 (31)	0 (19)	0 (50)
8	0 (1)	0 (4)	0 (5)	0 (9)
9	0 (2)	0 (12)	0 (14)	0 (26)
10	1 (0)	0 (0)	5 (0)	5 (0)
11	1 (1)	3 (7)	5 (5)	8 (12)
12	0 (4)	0 (46)	0 (65)	0 (111)
令和3年 1	0 (1)	0 (0)	0 (10)	0 (10)
2	0 (0)	0 (0)	0 (0)	0 (0)
3	1 (0)	5 (0)	3 (0)	8 (0)
計	3 (16)	8 (128)	13 (138)	21 (266)
増減	-13	-120	-125	-245

※ 表中の各欄の上段は令和2年度、下段()は令和元年度同時期の数値

※ 「増減」欄は、令和2年度から令和元年度を差し引いた数字

6 サポート隊員育成事業

長久手市平成子ども塾は、ボランティア組織である「平成子ども塾サポート隊」が、新規のボランティア登録が少なく年々高齢化が進んでいる。「生涯学習情報誌スマイル」へ「サポート隊募集記事の掲載」をするとともに、「大人向けのプログラムの開催」、「プログラム参加者の保護者への地道な声かけ」などを通して、新規ボランティア登録を促した。コロナ禍の中でプログラム数が半減したことも少なからず影響し、令和2年度の登録は3人となった。

7 長久手版プレーパーク事業

長久手版プレーパーク実現に向けて、プレーパークについて一層の周知と機運の醸成を図るため、11月15日(日)にプレーパークについての第2回講演会を開催した。また、講演会開催に先立ち8月20日(木)に天白プレーパーク(名古屋市天白区の天白公園内)を訪問し、運営状況を見学した。

令和3年度月別まとめ 4～6月プログラム参加者・来館者数

No.	プログラム名	プログラム 当日実施 者(講師含 む。) ①	①の内 サ ポート隊	当日のプログラム参加者数 (幼児は含めない。)				来館者数 (当日のプログラム実施者・参加者以外で施設に来 館した人数。なお、市職員は含めない。)				合計 (日ごと) ①+⑤+⑨	プログラ ム実 施数
				子ども (小中学 生) ②	大人 ③	幼児 (「来館者数 の子ども」 欄に計上) ④	合計 (プログラムご と) ⑤ =②+③	プログラ ム 準備者 ⑥	子ども (幼児含む) ⑦ =④+ 来館者	大人 ⑧	合計 ⑨ =⑥+ ⑦+⑧		
1	4月	55	53	138	103	6	241	26	9	19	54	350	8
2	5月	31	25	78	60	3	138	67	15	21	103	272	6
3	6月	20	20	36	25	3	61	59	5	7	71	152	2
		106	98	252	188	12	440	152	29	47	228	774	16
		①		②	③	④	⑤	⑥	⑦	⑧	⑨	合計(人)	回
			① の内サ ポート 隊数	子 ども	大 人	幼 児 (プロ グラ ム参 加者 に幼 児は 含ま ず)		プ ロ グ ラ ム 準 備 者	子 ども	大 人		合 計 ① + ⑤ + ⑨	プ ロ グ ラ ム 実 施 数

令和3年度長久手市平成こども塾プログラム年間事業計画

令和3年6月30日現在

- ※ 「未」は実施未定。「案」は、日程未定。 ※学校連携は、最大数で予定。
 ※ 学校連携でNハウス（適応指導教室）は、1学期に1回（計3回）プログラムを計画。また、適応指導教室愛知地区の合同開催を計画。各学校の現職教育プログラムを計画
 ※ サポート隊自主プログラム欄の（※大人対象）プログラムは、サポート隊養成プログラムとして実施する。
 ※ 「サポート隊自主プログラム」欄の「☆印」は、こども塾プログラムの運営面で支援をする。
 ※ 「予備日」「他課のプログラム」等のため、回数(予定)には含まない。 は当初計画していたが、年度途中で「中止」したプログラム。回数(予定)に含む。

	学校連携プログラム				平成こども塾プログラム		専門プログラム		平成こども塾サポート隊プログラム							
	日	水	木	金	日	日	日	食と農	日	自然	日	創作	日	サポート隊自主プログラム		
4	火	水	木	金				3	こどもファーム結成式		4	竹の食器作り(若)				
								10	こどもファーム	10	春の昆虫探し(AM)					
										17	タケノコ掘体験(AM)					
										17	タケノコ掘体験(PM)	18	鯉のぼりづくり(AM)			
								24	こどもファーム(夏野菜植付け)	18	カブトムシ幼虫探しと観察箱作り(PM)	25	書道さし絵講習会①			
5								1	こどもファーム(夏野菜植付け)			2	沖縄のカンカラ三線(若)			
				14	Nハウスはし・ペイドポテト		15	ネイチャーゲーム①	15	こどもファーム(代かき)		9	花束とメッセージカード			
									22	こどもファーム(田植え)		23	バードコールとウグイス笛			
				26	長中校区交流会				29	こどもファーム						
6	8	9		11	西小5年 カレー				5	こどもファーム	5	ホタルの観察会②(夜)	6	竹の昆虫作り(若)		
									12	こどもファーム(さつまいも植付)				13	大人向け工作教室	
	22	23	24	25	北小5年カレー				19	こどもファーム						
	29	30			市小5年カレー											
									26	こどもファーム			27	折紙で七夕飾りを作ろう		
7									3	こどもファーム+竹林整備		4	江戸古式水鉄砲(AM)(若)			
		7	8	9	長小5年カレー				10	こどもファーム		4	江戸古式水鉄砲(PM)(若)			
	13	14	15		市小5年カレー				17	こどもファーム		11	竹とんぼを作ろう			
								18	道具作りと料理教室①	24	こどもファーム(夏野菜でクッキング)				25	書道さし絵講習会②
								30	介助犬を知ろう	31	ネイチャーゲーム②	31	こどもファーム			
8								4	粘土工作(AM)			1	川でガサガサ(9:00~)	1	ハリガネアーティスト(若)	
								4	粘土工作(PM)			7	こどもファーム	(こども塾集合現地解散)	6	☆夏の南木曾
								6	夏の南木曾					8	水鉄砲作り(AM)	
								14	準備日(14日)				8	水鉄砲作り(PM)		
								15	聖火採火イベント							
								16	予備日(16日)							
9								25	介助犬を知ろう(予備日)							
	7	8		10	南小5年カレー				4	こどもファーム	4	秋の昆虫採集(AM)	5	竹と和紙のあんどん作り(若)		
				16	東小5年カレー		19	道具作りと料理教室②	11	こどもファーム	18	里山整備	12	書道さし絵講習会③		
									18	こどもファーム	18	初秋の夜の観望会				
	29	30			市小3年おこしもの				25	こどもファーム	26	栗拾い(AM)				
10									26	栗拾い(PM)						
	5	6	7	8	市小3年おこしもの				2	こどもファーム(稲刈り(栗拾い))			3	レインスティック作り(若)		
	12	13	14	15	南小2年木車	10	こども塾まつり(AM)		9	こどもファーム(稲刈り予備日)				10	☆こども塾まつりAM	
	19	20	21		長小1年やじろべえ	10	こども塾まつり(PM)		16	こどもファーム(脱穀)		17	竹ぼっくりを作って遊ぼう	10	☆こども塾まつりPM	
				22	市小2年餅つき				23	こどもファーム(脱穀予備日)芋掘り						
11	26	27	28	29	市小2年餅つき		30	ネイチャーゲーム③	30	こどもファーム(芋掘り予備日)				31	南木曾木工教室(※大人対象)	
									6	こどもファーム(里山整備)	6	里山整備	7	クリスマスキャンドル作り(AM)(若)		
	9				南中校区交流会							7	クリスマスキャンドル作り(PM)(若)			
	16	17	18		東小1年やじろべえ				13	市民まつり準備						
				25	北小1年ツリー				14	市民まつり						
12									20	こどもファーム						
									21	道具作りと料理教室③						
									27	こどもファーム			28	書道さし絵講習会④AM		
													28	クリスマス作りPM		
1																
2																
3																
計	55回(当初72回)				7回(当初8回)		16回(当初16回)		41回(当初47回)		13回(当初17回)		30回(当初32回)		5回(当初7回)	
	89回(当初103回)															
総計	167回(当初199回)(予定)															