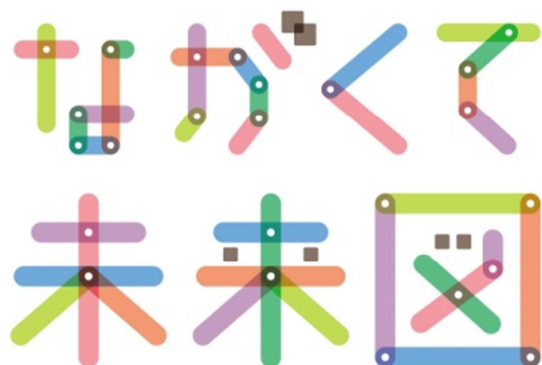


第6次長久手市総合計画



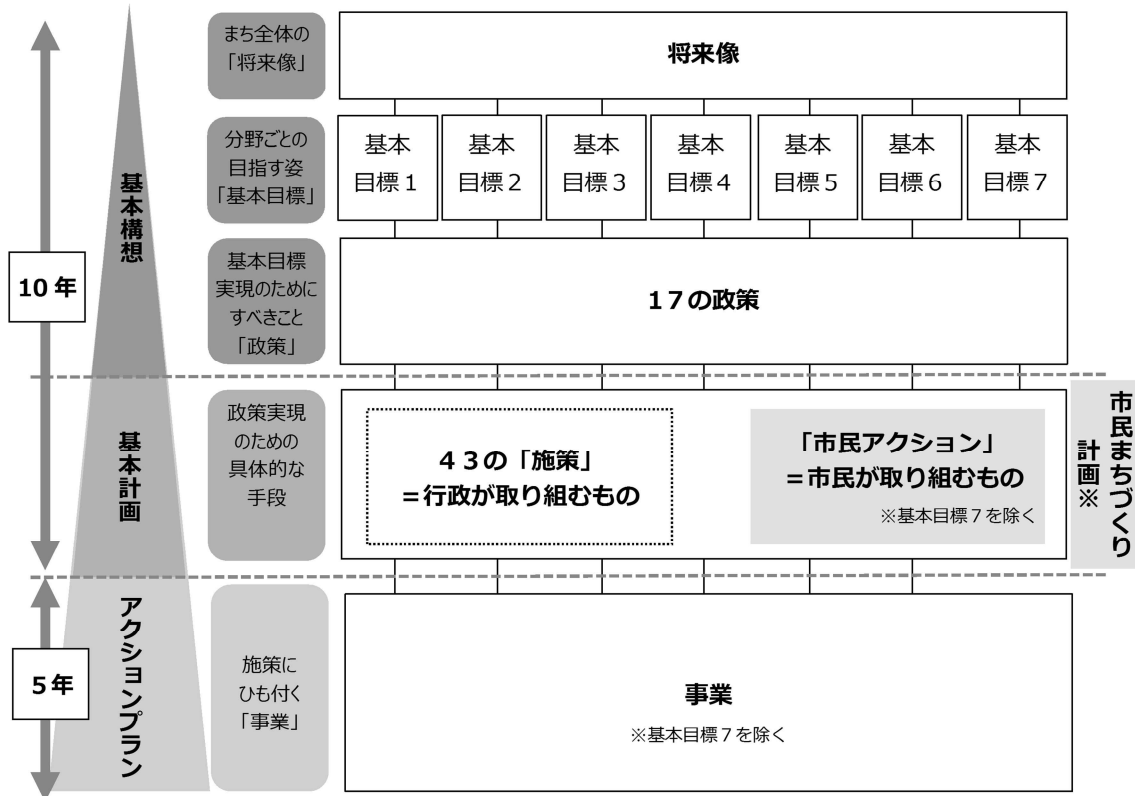
前期アクションプラン 2019～2023
(2019年度版)

長久手市

1 第6次長久手市総合計画（ながくて未来図）とは

「第6次長久手市総合計画（ながくて未来図）」とは、本市が目指すまちの姿やそれを実現するための施策を示した「まちづくりの指針」となる大切な計画であり、「基本構想」「基本計画」「アクションプラン」の3つの階層で構成されます。

【第6次長久手市総合計画（ながくて未来図）の構成】



基本構想：目指すまちの姿を示したもの。「まち全体の将来像」と分野ごとの具体的な目指すまちの姿「基本目標」、基本目標実現のためにすべきこと「政策」からなる。

基本計画：基本目標を実現するための「施策」の基本的な方向性を体系的に示したもの。

市民まちづくり計画：基本構想実現のために市民が取り組むもの（=市民アクション）をまとめたもの。

「基本計画」と「市民まちづくり計画」は、基本構想を実現するための両輪として連動していきます。各基本目標及び政策に沿って、基本計画では施策を、市民まちづくり計画では市民アクションを実行していくことにより、基本構想の実現を目指します。

2 アクションプランの概要

(1) アクションプランとは

アクションプランとは、基本構想を実現するための基本計画にひも付く「事業」の実施行程をまとめたもので、毎年度、進捗管理し、新しい要素を加えたり、見直しを行ったりすることで、柔軟な計画の推進を図ります。

(2) 計画期間

2019年度を初年度とする2023年度までの5年間

(3) 対象事業数

139事業

(4) 事業計画

アクションプランには、基本構想に掲げる基本目標を実現するための具体的な事業を記載しており、2019年度から2023年度までの5か年の事業計画は、別表のとおりです。

- 基本目標1 「やってみたい」でつながるまち
- 基本目標2 子どもが元気に育つまち
- 基本目標3 みんなで未来へつなぐ 緑はまちの宝物
- 基本目標4 誰もがいきいきと安心して暮らせるまち
- 基本目標5 いつでも どこでも 誰とでも 広がる交流の輪
- 基本目標6 あえて歩いてみたくなるまち

※「基本目標7 市民から信頼される市政の運営」は、上記6つの基本目標の施策を効果的に推進するためのあり方を示したものであるため、これにひも付くアクションプランの事業はありません。

(5) 言葉の定義

「準備」：各種調査や構想策定等、様々な角度で実施に向けて、検討・準備している段階

「着手」：主にハード事業において、工事等が始まった段階

「実施」：主にソフト事業において、事業が始まった段階

「継続」：着手もしくは実施後、その事業が続いている段階

「拡充」：「継続」のうち、今までの事業内容を充実する年度は、「拡充」と記載

「完了」：目的が達成され、事業が完了した段階

(6) 主要施策

市の将来像「幸せが実感できる 共生のまち 長久手」の実現に向けて、特に市として力を入れていく3つの方向性を示し、その方向性に合致する施策を「主要施策」として掲げ、それらに該当する事業を優先的に取り組んでいきます。

主要施策に該当する事業については、事業計画の備考欄に、どの方向性に合致するのかを記載します。

	主要施策の方向性	施策名
方向性Ⅰ	一人ひとりに生きがいがあり、元気で活躍できるまちづくり	<ul style="list-style-type: none"> ★地域の担い手づくりの推進 ★高齢者に役割と居場所があるまちづくり ★若者の想いを支える仕組みづくり ★誰もが活躍できる地域づくり
方向性Ⅱ	多様な人がつながり、支え合うまちづくり	<ul style="list-style-type: none"> ★地域における活動の場の整備と活用 ★子どもたち一人ひとりに応じた支援体制の推進 ★地域の子育てネットワークづくりの推進 ★安心して子どもが過ごせる場の整備 ★暮らしを支える生活基盤の充実 ★市民による助け合い・支え合いの地域づくりの推進
方向性Ⅲ	緑あふれる潤いのあるまちづくり	<ul style="list-style-type: none"> ★豊かな自然環境の保全・活用 ★まちの緑の創出 ★水辺に親しめる環境の整備 ★良好な住環境の形成

3 進行管理と活動指標

(1) 指標の設定

アクションプランの進行管理を行うため、事業ごとに活動指標による目標値を設定します。

(2) 進行管理の方法

アクションプランについては、行政評価を活用し、毎年度、活動数値の実績値を把握します。

また、毎年度、新しい要素を加えたり、進捗状況に応じて見直しを行ったりします。

(3) 全面見直し

5年後には、進捗状況や評価、検証結果に基づき、2019年度から2023年度までの前期アクションプランの内容を全面的に見直し、2024年度から2028年度までの後期アクションプランを策定します。

(4) 事業実施上の留意点

アクションプラン事業の実施については、社会情勢や財政事情の変化等により、実施不可能、又は次年度への繰越実施若しくは新たに実施すべき緊急の事業が生じた場合には、基本計画の範囲内で弾力的に運用します。

基本目標1 「やってみたい」でつながるまち

政策1 地域共生を支える人づくり

施策(1) 地域の担い手づくりの推進

別表

項目	事業名	事業概要		2019年度	2020年度	2021年度	2022年度	2023年度	担当課等	主要施策
ア	1 まちづくり協議会設立運営支援事業	自治会をはじめ、子ども会やシニアクラブ、企業、機能別のNPO、各種活動団体等の団体をネットワーク化したまちづくり協議会を北小学校区に設立し、設立準備会を南小学校区に設立することを目指します。また、長久手小学校区、東小学校区についても、まちづくり協議会設立に向けての支援を行います。	行程	継続	継続	継続	継続	継続	たつせがある課	方向性 I
			指標	①まちづくり協議会設置数【累計】 ②まちづくり協議会設立準備会設置数【単年】						
	2 地域力強化推進事業	市民が市民の困りごとを主体的に解決できる地域づくりを推進するため、コミュニティ・ソーシャルワーカーが中心となり、まちづくり協議会、自治会、民生委員等様々な分野の関係者と連携し、要支援者等を平常時から支え合い、見守るネットワークを構築します。	行程	継続	継続	継続	継続	継続	福祉課	方向性 I
			指標	ネットワーク事業実施地区数【累計】						
イ	1 まちづくり活動助成事業	市民が日常生活の中で気がついたことや地域の課題を、市と協働して解決する取組を応援する「協働まちづくり活動助成事業」を行います。	行程	継続	継続	継続	継続	継続	たつせがある課	方向性 I
			指標	①協働まちづくり活動助成団体数【単年】 ②NPO法人助成団体数【単年】						
ウ	1 生活支援体制整備事業	介護や生活支援が必要になっても、住み慣れた地域で安心して暮らせるよう、介護予防の取組や簡単な支援を地域で提供できる体制づくりを行います。	行程	継続	継続	継続	継続	継続	長寿課	方向性 I
			指標	生活支援サポーター養成人数【累計】						

施策(2) 地域における活動の場の整備と活用

項目	事業名	事業概要		2019年度	2020年度	2021年度	2022年度	2023年度	担当課等	主要施策	
ア	1	地域共生ステーション整備事業	概ね小学校区単位の地域に、自治会をはじめ、子ども会やシニアクラブ、企業、NPO、各種活動団体等が、地域のために様々な取組を行う拠点となる施設を、北小学校区及び南小学校区に整備します。	行程	継続	継続	継続	継続	継続	たつせがある課	方向性Ⅱ
				指標	地域共生ステーション設置数【累計】				基準値(2018)		
イ	1	老人憩の家有効活用事業	老人憩の家を、多世代が多様な目的に利用できる地域の交流の場として活用します。	行程	継続	継続	継続	継続	継続	長寿課	
				指標	多世代での利用がなされている施設数【単年】				基準値(2018)		

施策(3) 市民活動や地域活動に参加しやすい環境づくり

項目	事業名	事業概要		2019年度	2020年度	2021年度	2022年度	2023年度	担当課等	主要施策	
ア	1	ながくて地域スマイルポイント事業	市民活動参加のきっかけづくりのため、市民活動に参加した人に対してポイントを付与し、貯まったポイントを、交換品に換えることができる事業を行います。	行程	継続	継続	継続	継続	継続	福祉課	
				指標	ポイント交換者数【単年】				基準値(2017)		
イ	1	まちセンカフェ事業	新しいまちづくりの人材育成や地域ニーズの発掘のため、市民が気軽に訪れ、語り合う「まちセンカフェ」や市民活動団体の交流会を行います。	行程	継続	継続	継続	継続	継続	たつせがある課	
				指標	①まちセンカフェ実施回数【単年】 ②交流会実施回数【単年】				基準値(2018)		
	2	〈新規〉まちづくりセンター機能強化事業	市民活動団体の活動拠点として、まちづくりセンターの運営体制を強化します。	行程	準備	実施	継続	継続	継続	たつせがある課	
				指標	まちづくりセンターの運営を考える会開催回数【単年】				基準値(2018)		

政策2 「やってみたい」が実現できる仕組みづくり

施策(2) 若者の想いを支える仕組みづくり

項目	事業名	事業概要		2019年度	2020年度	2021年度	2022年度	2023年度	担当課等	主要施策	
ア	1	学生まちづくり活動支援事業	市内4大学および周辺大学と連携し、大学の持つ知的財産や人材、学生の持つ若い力を生かすための仕組みづくりに取り組み、学生のまちづくり活動を支援します。	行程	継続	継続	継続	継続	継続	たつせがある課	方向性 I
				指標	大学連携事業(継続事業)実施件数【単年】						
				基準値(2017)	25件	目標値(2023)					
イ	1	〈新規〉子どもチャレンジ事業	子どもが抱いた「夢」や「学習」等に対して、子ども自ら課題を見つけ、達成する過程で主体性を育成する取組を行います。	行程	準備	実施	継続	継続	継続	教育総務課	方向性 I
				指標	取組人数【単年】						
				基準値(2018)	—	目標値(2023)					
ウ	1	リリモテラス整備事業	「リリモテラス公益施設(仮称)」を整備し、学生と大学・市民・企業・市等が相互に連携するための拠点づくりを行います。	行程	準備	着手	完了	—	—	たつせがある課	
				指標	施設数						
				基準値(2018)	—	目標値(2021)					

施策(3) 誰もが活躍できる地域づくり

項目	事業名	事業概要		2019年度	2020年度	2021年度	2022年度	2023年度	担当課等	主要施策	
ア	1	生涯学習推進事業	市民が生涯学習への関心を高め、学習意欲を持つきっかけとなるような生涯学習講座を開講します。また、講師と受講生が協働して講座運営を行います。	行程	継続	継続	継続	継続	継続	生涯学習課	方向性 I
				指標	公民館講座開講数【単年】						
				基準値(2018)	31講座	目標値(2023)					
イ	1	住民起業支援塾事業	地域の課題を市民が主体となって解決するため、ビジネスの手法を活用し、仕事として報酬を得ながら事業を持続的に継続する「コミュニティビジネス」の起業に必要な知識を学ぶ講座を行います。	行程	継続	継続	継続	継続	継続	たつせがある課	
				指標	起業家数【累計】						
				基準値(2018)	7人	目標値(2023)					
	2	創業支援事業	日進市、豊明市、東郷町と共同で認定を受けている「創業支援事業計画」に基づき、4市町と4商工会で連携し、創業希望者や創業間もない人を対象としたセミナーを行います。	行程	継続	継続	継続	継続	継続	たつせがある課	
				指標	起業家数【累計】						
				基準値(2018)	1人	目標値(2023)					

項目	事業名	事業概要		2019年度	2020年度	2021年度	2022年度	2023年度	担当課等	主要施策
ウ	1 女性活躍推進事業	女性が活躍でき、男女がともに仕事と家庭の両立した生活を送ることができる環境づくりのため、理解促進・啓発事業を行います。	行程	継続	継続	継続	継続	継続	たつせがある課	
			指標	女性活躍推進に係る出前講座開催回数【単年】						
			基準値(2018)	—	目標値(2023)					
エ	1 商工会支援事業	市内商工業者の活性化を目的として、長久手市商工会に対し、事業者の育成や事業者同士の連携を図る経営発達支援事業に必要な支援を行います。	行程	継続	継続	継続	継続	継続	たつせがある課	
			指標	経営発達支援事業支援件数【単年】						
			基準値(2017)	99件	目標値(2023)					
オ	1 多文化共生社会事業	外国人市民のニーズや国際情勢、本市における多文化共生の実態を把握し、外国人市民が地域の一人として活躍・生活することができるよう、多文化共生の地域づくりや国際交流意識の醸成に取り組みます。	行程	継続	継続	継続	継続	継続	たつせがある課	
			指標	多文化共生促進事業実施回数【単年】						
			基準値(2018)	—	目標値(2023)					
	2 国際交流協会支援事業	多文化共生の地域づくりや国際理解・交流の促進に取り組むため、長久手市国際交流協会への支援と連携を行います。	行程	継続	継続	継続	継続	継続	たつせがある課	
			指標	国際交流協会が実施する多文化共生推進事業への参加者数【単年】						
			基準値(2017)	2,850人	目標値(2023)					
カ	1 男女共同参画推進事業	あらゆる分野で性別にかかわらず誰もが活躍できる社会を目指し、推進・啓発活動等を行います。	行程	継続	継続	継続	継続	継続	たつせがある課	
			指標	男女共同参画推進に係る定期講座開催回数【単年】						
			基準値(2018)	2回	目標値(2023)					

基本目標2 子どもが元気に育つまち

政策1 妊娠から出産・子育てまでの切れ目のない支援

施策(1) 子どもたち一人ひとりに応じた支援体制の推進

項目	事業名	事業概要		2019年度	2020年度	2021年度	2022年度	2023年度	担当課等	主要施策
ア	1 〈新規〉 児童発達支援センター整備事業	市の中核的な療育施設として、児童発達支援センター(すぎのこ教室を含む)を上郷保育園や上郷児童館と一体的に整備します。	行程	準備	着手・完了	—	—	—	子ども家庭課	方向性Ⅱ
			指標	児童発達支援センター施設数				1施設		
			基準値(2018)	—	目標値(2021)					
ア	2 小中学校施設バリアフリー化事業	西小学校にスロープ、エレベーターを設置する等、順次ハード面の整備を行います。	行程	—	準備	着手・完了	—	—	教育総務課	方向性Ⅱ
			指標	バリアフリー工事が完了した学校数【累計】						
			基準値(2018)	8校	目標値(2021)	9校				
イ	1 〈新規〉 療育支援体制構築事業	障がいのある児童に対して、出生から就園、就学へと切れ目のない療育支援体制を構築します。	行程	準備	準備	実施	—	—	子ども家庭課	方向性Ⅱ
			指標	療育支援体制の構築						
			基準値(2018)	—	目標値(2021)	—				
ウ	1 〈拡充〉 家庭児童相談事業	子どもの養育等、様々な困難に直面している家庭を総合的に支援します。要保護児童等への支援をはじめ、DV防止対策の充実を図ります。	行程	継続	継続	拡充	—	—	子ども家庭課	
			指標	組織の拡充						
			基準値(2018)	—	目標値(2021)	—				
オ	1 適応指導教室相談事業	不登校児童生徒が適応指導教室で安心して過ごせるよう、指導員やカウンセラーを適正に配置し、相談体制を充実します。また、家庭にいる不登校児童生徒に対して、学校や関係機関との連携を図り、家庭訪問等学校への復帰に必要な支援を行います。	行程	継続	継続	継続	継続	継続	教育総務課	
			指標	スクールソーシャルワーカーとの定期連絡会実施回数						
			基準値(2018)	週1回	目標値(2023)	週1回				
オ	2 子どもの生活学習支援事業	ひとり親家庭等の子どもに対し、学習支援や生活相談、生活習慣の取得を目的とした、子どもの生活・学習支援事業を行います。	行程	継続	継続	継続	継続	継続	子ども家庭課	
			指標	実施箇所数【単年】						
			基準値(2018)	2小学校区	目標値(2023)	4小学校区				

項目	事業名	事業概要		2019年度	2020年度	2021年度	2022年度	2023年度	担当課等	主要施策	
キ	1	保幼小中交流事業	相互の現場の状況を理解し、指導に生かすため、保育士や幼稚園教諭と小学校教員の意見交換、合同現場研修会を行います。また、就学や進学に向けた不安を解消するため、新入学児童生徒が学校を見学する機会を設けます。	行程	継続	継続	継続	継続	継続	教育総務課	
				指標	研修会実施回数【単年】				基準値(2018)		

施策(2) 安心して出産できる環境の充実

項目	事業名	事業概要		2019年度	2020年度	2021年度	2022年度	2023年度	担当課等	主要施策	
イ	1	産前産後ヘルパー派遣事業	妊娠中または出産後の体調不良等により、家事や育児が困難な人に対し、家事援助を行うヘルパーを派遣します。	行程	継続	継続	継続	継続	継続	健康推進課	
				指標	新規利用登録者数【単年】				基準値(2017)		
	2	〈拡充〉産前産後子育て相談員訪問事業	産前・産後における育児相談の機会を増やすため、家庭訪問や地域にある公共施設への保健師等の派遣回数を拡充します。	行程	継続	継続	継続	継続	継続	健康推進課	
				指標	訪問及び派遣回数【単年】				基準値(2017)		

施策(3) 子育て情報の整理と提供

項目	事業名	事業概要		2019年度	2020年度	2021年度	2022年度	2023年度	担当課等	主要施策
1	保育コンシェルジュ事業	保育を中心とした施設や子育て支援サービスの利用に関する相談を受け付けます。	行程	継続	継続	継続	継続	継続	子ども未来課	
			指標	相談件数【単年】				基準値(2017)		
2	母子保健コーディネーター事業	母子保健コーディネーターを配置し、妊娠から出産・育児まで関係部署と連携し、切れ目ない支援を行います。	行程	継続	継続	継続	継続	継続	健康推進課	
			指標	相談件数【単年】				基準値(2017)		

政策2 子どもを通じて育て合い育ち合うまちづくり

施策(1) 地域の子育てネットワークづくりの推進

項目	事業名	事業概要		2019年度	2020年度	2021年度	2022年度	2023年度	担当課等	主要施策
ア	1	〈新規〉 地域学校協働活動事業	長久手小学校において、地域コーディネーターを核とした地域学校協働本部を立ち上げ、他校への拡大を進めます。	行程	実施	継続	継続	継続	教育総務課	方向性Ⅱ
				指標	地域学校協働本部設立数【累計】					
				基準値(2018)	—	目標値(2023)				
イ	1	保育園児童館等地域交流事業	若者から高齢者までの幅広い世代の地域住民が保育園や児童館等の環境整備や行事にボランティアとして関わることで、子どもたちとの交流を推進します。	行程	継続	継続	継続	継続	子ども未来課	
				指標	①保育園登録者数【単年】 ②児童館登録者数【単年】					
				基準値(2017)	①60人 ②50人	目標値(2023)				
ウ	1	子育て支援センター事業	子育て支援センターで、子育てに不安や悩みを抱える家庭に対する育児相談や育児に関する情報提供をはじめ、育児講座や保護者同士の交流の場を提供します。	行程	継続	継続	継続	継続	子ども家庭課	
				指標	子育て支援センター利用者数【単年】					
				基準値(2017)	20,065人	目標値(2019)				
ウ	2	未就園児地域交流事業	就学前の幼児と保護者を対象に、遊びの指導や園児との交流、子育て相談、保護者及び子ども同士の交流の機会を提供します。	行程	継続	継続	継続	継続	子ども未来課	
				指標	利用組数【単年】					
				基準値(2017)	1,397組	目標値(2023)				

※「子育て支援センター事業」の2023年度目標値は、2019年度中に、長久手市子ども・子育て支援事業計画策定にあわせて算出予定。

政策3 子どもの健やかな成長を支える環境の整備

施策(1) 子どもが主体的に学ぶ機会の創出

項目	事業名	事業概要		2019年度	2020年度	2021年度	2022年度	2023年度	担当課等	主要施策
ア	1 英語教育充実事業	小学校3、4年生から外国語教育を推進するため、外国語に触れる機会の拡充を図ります。また、大学や地域人材等を活用し、外国語教育を充実します。	行程	継続	継続	継続	継続	継続	教育総務課	
			指標	英語科・外国語教育の授業を支援する外国語ボランティア数【累計】						
				基準値(2018)	10人	目標値(2023)				
ア	2 ICT教育推進事業	ICT教育環境を充実するとともに、児童生徒が将来にわたり、情報社会を生きていく中で、児童生徒自身が判断して行動できる態度を身につけられるよう指導します。	行程	継続	継続	継続	継続	継続	教育総務課	
			指標	小中学校1校あたりのタブレット台数【累計】						
				基準値(2018)	10台	目標値(2023)				
イ	1 文化芸術アウトリーチ事業	市内の教育機関、児童施設等に赴いて、文化芸術による活動(演奏、体験、教室等)を行います。特に、子どもの自発性を育むため、体験型の芸術活動を充実します。	行程	継続	継続	継続	継続	継続	文化の家	
			指標	体験型の活動数【単年】						
				基準値(2018)	1回	目標値(2023)				
ウ	1 平成こども塾体験学習事業	自然とのふれあい、体験を通じた環境教育、地域や人との交流、食体験等の機会を通じて学び、生きる力を育みます。	行程	継続	継続	継続	継続	継続	みどりの推進課	
			指標	平成こども塾による体験学習事業の実施回数【単年】						
				基準値(2018)	213回	目標値(2023)				
エ	1 子ども読書活動推進事業	子どもが自主的に本に親しみ、読書の好きな子どもが増えることを目的とし、読書環境の整備、読書のきっかけづくりや、読書の習慣化を図ります。	行程	継続	継続	継続	継続	継続	中央図書館	
			指標	中央図書館での小学生までの貸出冊数【単年】						
				基準値(2017)	134,000冊	目標値(2023)				

施策(2) 安心して子どもが過ごせる場の整備

項目	事業名	事業概要		2019年度	2020年度	2021年度	2022年度	2023年度	担当課等	主要施策	
ア	1	保育園改築事業	上郷保育園の移転に伴い、上郷児童館、児童発達支援センターと一体的に整備します。	行程	着手	完了	—	—	—	子ども未来課	方向性Ⅱ
				指標	改築園数				1園		
				基準値(2018)	—	目標値(2020)					
イ	1	地域型保育事業支援事業	連携保育所等の協力により、小規模保育事業等の地域型保育事業所に対して、保育の運営・実施に対する支援を行います。	行程	継続	継続	継続	継続	継続	子ども未来課	
				指標	地域型保育事業所数【単年】				7施設		
				基準値(2018)	5施設	目標値(2023)					
ウ	1	放課後の子どもの居場所拡充事業	就労等による留守家庭における子どもたちの安心・安全な居場所を確保するため、放課後児童クラブ及び学童保育所の受入れを拡充します。	行程	継続	継続	継続	継続	継続	子ども未来課	
				指標	受入れ定員の拡充数【単年】				900人		
				基準値(2018)	729人	目標値(2023)					
エ	1	南中学校増築事業	生徒数の増加に対応するため、南中学校の校舎を増築します。	行程	準備	着手・完了	—	—	—	教育総務課	
				指標	増築箇所数【累計】				1箇所		
				基準値(2018)	—	目標値(2020)					
エ	2	小中学校施設大規模改修事業	老朽化が進む長久手小学校及び西小学校の屋根・外壁・天井・内装・電気設備・機械設備等の改修工事を行います。	行程	—	準備	着手	継続	継続	教育総務課	
				指標	大規模改修が完了した学校数【累計】				2校		
				基準値(2018)	1校	目標値(2023)					
エ	3	〈新規〉小中学校空調設備整備事業	児童生徒の健康管理のため、小中学校の教室の室温を適切に保つための空調設備を整備します。	行程	完了	—	—	—	—	教育総務課	
				指標	事業完了学校数【累計】				9校		
				基準値(2018)	—	目標値(2019)					
オ	1	保育園自園調理事業	保育園での自園調理は子どもたちの五感を豊かにし、心身の成長につながることから、保育所の改築に合わせ、自園調理を拡大します。	行程	継続	継続	継続	継続	継続	子ども未来課	
				指標	自園調理園数【単年】				6園		
				基準値(2018)	5園	目標値(2023)					
カ	1	アレルギー対応給食提供事業	乳と卵のアレルギーを持つ園児、児童及び生徒に対し、保護者から提出された注文表に基づき乳と卵を除去したアレルギー対応食を提供します。	行程	継続	継続	継続	継続	継続	給食センター	
				指標	対象児童生徒へのアレルギー対応食の提供割合【単年】				100%		
				基準値(2018)	100%	目標値(2023)					

基本目標3 みんなで未来へつなぐ 緑はまちの宝物

政策1 万博理念を継承した自然との共生

施策(1) 豊かな自然環境の保全・活用

項目	事業名	事業概要		2019年度	2020年度	2021年度	2022年度	2023年度	担当課等	主要施策
イ	1 里山保全管理活用事業	「木望の森」を中心とした東山地区周辺の里山整備を行い、地域資源としての里山林の価値の向上に取り組みます。	行程	継続	継続	継続	継続	継続	みどりの推進課	方向性Ⅲ
			指標	里山整備面積【累計】						
				基準値(2018)	7,000㎡	目標値(2023)	9,500㎡			
イ	2 〈新規〉長久手版プレーパーク整備事業	子どもが作成されたプログラムの中で体験活動をするのではなく、子ども自身の意思と自由な発想のもとで遊ぶことができる里山を整備します。	行程	準備	準備	準備	着手	完了	みどりの推進課	方向性Ⅲ
			指標	整備箇所数						
				基準値(2018)	—	目標値(2023)	1箇所			
ウ	1 自然環境保全事業	里山に点在する湿地等、貴重な生態系資源が存在する区域への保護エリアの指定や、それらを保全していくための活動を行います。	行程	継続	継続	継続	継続	継続	環境課	
			指標	二ノ池湿地群保全管理計画推進協議会の開催【単年】						
				基準値(2018)	—	目標値(2023)	1回			
エ	1 自然環境保全活動支援事業	市民活動団体による自然環境保全活動や貴重種保全活動、外来種駆除活動の支援を行うとともに、東部丘陵生態系ネットワーク協議会と調整を図りながら、広域での生物多様性の保全活動を行います。	行程	継続	継続	継続	継続	継続	環境課	
			指標	外来種勉強会及び駆除イベントの参加者数【累計】						
				基準値(2018)	50人	目標値(2023)	200人			

施策(2) 自然に愛着を持つ地域づくりの推進

項目	事業名	事業概要		2019年度	2020年度	2021年度	2022年度	2023年度	担当課等	主要施策	
ア	1	自然環境調査事業	2012、2013年度に行った本市全域の自然環境調査を土台に、環境指標種については市民参加による調査、自然性の高い重要箇所については専門家によるモニタリング調査を5年間隔で行います。	行程	継続	継続	継続	継続	継続	環境課	
				指標	自然環境調査への市民参加者数【単年】				200人		
		基準値(2013)	97人	目標値(2023)							
	2	〈新規〉自然環境保全人材育成事業	本市の自然環境の魅力や保全の重要性を多くの人に分かりやすく伝え、自然を愛する人を増やしていく役割のインタープリターを養成します。	行程	—	—	—	実施	継続	環境課	
				指標	インタープリター養成講座受講者数【累計】						
				基準値(2018)	—	目標値(2023)	20人				
3	平成こども塾体験学習事業【再掲】	自然とのふれあい、体験を通じた環境教育、地域や人との交流、食体験等の機会を通じて学び、生きる力を育みます。	行程	継続	継続	継続	継続	継続	みどりの推進課		
			指標	平成こども塾による体験学習事業の実施回数【単年】							
			基準値(2018)	213回	目標値(2023)	200回					

施策(3) まちの緑の創出

項目	事業名	事業概要		2019年度	2020年度	2021年度	2022年度	2023年度	担当課等	主要施策
1	道路緑化整備事業	主要地方道名古屋長久手線、県道岩作諸輪線、主要地方道力石名古屋線において、街路樹の再整備を行います。	行程	着手	継続	継続	完了	—	みどりの推進課	方向性Ⅲ
			指標	整備延長【累計】						
			基準値(2018)	—	目標値(2022)	2,900m				
2	〈新規〉公園西駅周辺地区土地区画整理事業	都市計画道路公園西駅南通り線において、街路樹の植栽を行います。	行程	準備	着手・完了	—	—	—	区画整理課	方向性Ⅲ
			指標	整備延長【単年】						
			基準値(2018)	—	目標値(2020)	288m				
3	景観計画策定事業	長久手らしい魅力ある景観まちづくりを推進するため、景観計画及び計画に則した条例を制定します。	行程	継続	完了	—	—	—	都市計画課	方向性Ⅲ
			指標	計画策定・条例制定						
			基準値(2018)	—	目標値(2020)	計画策定・条例制定				
4	公園西駅周辺地区環境配慮型まちづくり事業	公園西駅周辺地区において、公園、調整池、緑地等の公共施設を積極的に緑化し、環境配慮型まちづくりを行います。	行程	継続	完了	—	—	—	区画整理課	方向性Ⅲ
			指標	都市基盤施設の緑化整備進捗率【累計】						
			基準値(2018)	17%	目標値(2020)	100%				
5	長湫中部1号緑地整備事業	長湫中部1号緑地を再整備します。	行程	着手・完了	—	—	—	—	みどりの推進課	方向性Ⅲ
			指標	公園再整備面積【単年】						
			基準値(2018)	—	目標値(2019)	0.66ha				

施策(4) 水辺に親しめる環境の整備

項目	事業名	事業概要		2019年度	2020年度	2021年度	2022年度	2023年度	担当課等	主要施策
1	香流川近自然河川改修事業	リニモ公園西駅周辺において風景に溶け込む近自然空間を形成するため、近自然護岸の整備を行います。	行程	継続	完了	—	—	—	土木課	方向性Ⅲ
			指標	整備進捗率【累計】						
				基準値(2017)	22%	目標値(2020)				
2	香流川河川浚渫事業	長年堆積している市管理部分の香流川の浚渫を行い、近自然工法により、河川の自然環境向上させつつ、河川の流下能力を確保します。	行程	着手	継続	継続	継続	継続	土木課	方向性Ⅲ
			指標	浚渫延長【累計】						
				基準値(2018)	—	目標値(2023)				
3	公園西駅周辺地区環境配慮型まちづくり事業【再掲】	公園西駅周辺地区において、香流川の近自然護岸の緑化と調和した1号公園の整備や、2号調整池(上池)の緑化修景整備を行います。	行程	着手	完了	—	—	—	区画整理課	方向性Ⅲ
			指標	水辺緑化した施設数【累計】						
				基準値(2018)	—	目標値(2020)				

政策2 農あるくらしの推進

施策(1) 農の活性化に向けた支援

項目	事業名	事業概要		2019年度	2020年度	2021年度	2022年度	2023年度	担当課等	主要施策	
ア	1	あぐりん村再整備事業	あぐりん村(田園バレー交流施設)の新たな魅力を創出するため、売り場の拡大や充実等の再整備を行います。	行程	準備	着手・完了	—	—	—	みどりの推進課	
				指標	再整備施設数【単年】						
				基準値(2018)	—	目標値(2020)					
イ	1	有害鳥獣対策事業	有害鳥獣による農作物の被害を防止するため、有害鳥獣侵入防護柵の設置費補助等、有害鳥獣対策事業を行います。	行程	継続	継続	継続	継続	継続	みどりの推進課	
				指標	補助金による有害鳥獣侵入防護柵の設置件数【単年】						
				基準値(2017)	3件	目標値(2023)					
ウ	1	農業用施設改修事業	農業に欠かせない水源を確保、保全するため、河川からの取水に必要な転倒ゲートの設置等、農業用施設の改修・修繕を行います。また、農業用ため池の浚渫工事を行います。	行程	着手	継続	完了			みどりの推進課	
				指標	①転倒ゲート設置数【単年】 ②ため池の浚渫箇所数【単年】						
				基準値(2018)	—	目標値					

施策(2) 農の多様な担い手の育成

項目	事業名	事業概要		2019年度	2020年度	2021年度	2022年度	2023年度	担当課等	主要施策	
ア	1	アグリサポートセンター事業	アグリサポートセンターを設立し、農地のマッチング等、様々な人が行う農に関わる取組を応援します。	行程	準備	準備	実施	—	—	みどりの推進課	
				指標	アグリサポートセンターの設立						
				基準値(2018)	—	目標値(2021)					
イ	1	新規就農支援事業	青年の就農意欲の喚起と就農後の定着を図るため、一定の要件を満たす人を対象として農業次世代人材投資資金を交付します。	行程	継続	継続	継続	継続	継続	みどりの推進課	
				指標	新規就農者数(新規資金交付対象者数)【累計】						
				基準値(2018)	0人	目標値(2023)					
	2	農福連携事業	農業を活用した障がいのある人の雇用機会を拡大や、人手不足による耕作放棄地の有効活用のため、農福連携に取り組みます。	行程	継続	継続	継続	継続	継続	福祉課	
				指標	農作業に携わった障がいのある人の人数【単年】						
				基準値(2017)	28人	目標値(2023)					

政策3 地球にやさしい持続可能な社会の構築

施策(1) 暮らしの低炭素化の推進

項目	事業名	事業概要		2019年度	2020年度	2021年度	2022年度	2023年度	担当課等	主要施策	
イ	1	公園西駅周辺地区環境配慮型まちづくり事業【再掲】	公園西駅周辺地区のヒートアイランド対策として、遮熱性や保水性による道路の環境配慮型舗装の整備を行います。	行程	継続	完了	—	—	—	区画整理課	
				指標	環境配慮型舗装の整備進捗率【累計】				100%		
				基準値(2018)	47%	目標値(2020)					
ウ	1	地球温暖化対策設備導入促進事業	地球温暖化対策の推進に向け、既存住宅のスマートハウス化を図るため、創エネ、省エネ、畜エネ設備の設置や、断熱窓等の省エネ化のリフォームに対する補助を行います。	行程	継続	継続	継続	継続	継続	環境課	
				指標	スマートハウス化に対する支援件数【累計】				50件		
				基準値(2018)	2件	目標値(2023)					
オ	1	環境配慮行動促進事業	地球温暖化を防ぎ自然災害に強いまちにするため、省エネや節電、環境に配慮した製品の選択等、一人ひとりの積極的な環境行動を支援します。	行程	継続	継続	継続	継続	継続	環境課	
				指標	COOL CHOICE等に関するイベント参加者【累計】				2,607人		
				基準値(2018)	1,057人	目標値(2023)					

施策(2) ごみの減量化・資源化

項目	事業名	事業概要		2019年度	2020年度	2021年度	2022年度	2023年度	担当課等	主要施策	
ア	1	資源回収拠点事業	資源回収拠点の充実を図るため、地域が民間事業者と連携して行う資源回収を支援します。	行程	継続	継続	継続	継続	継続	環境課	
				指標	地域による資源回収拠点設置数【累計】				3箇所		
				基準値(2018)	—	目標値(2023)					
イ	1	循環型社会推進事業	循環型社会の構築に向けて、ごみ・資源の収集、処理方法のより一層の充実を図り、ごみの減量化・資源化を推進します。	行程	継続	継続	継続	継続	継続	環境課	
				指標	1人1日あたりのごみ排出量【単年】				633g		
				基準値(2017)	699g	目標値(2023)					

基本目標4 誰もがいきいきと安心して暮らせるまち

政策1 住み慣れた場所で安心して暮らすことができる地域づくり

施策(1) 暮らしを支える生活基盤の充実

項目	事業名	事業概要		2019年度	2020年度	2021年度	2022年度	2023年度	担当課等	主要施策
ア	1 地域力強化推進事業【再掲】	市民が市民の困りごとを主体的に解決できる地域づくりを推進するため、コミュニティ・ソーシャルワーカーが中心となり、まちづくり協議会、自治会、民生委員等様々な分野の関係者と連携し、要支援者等を平常時から支え合い、見守るネットワークを構築します。	行程	継続	継続	継続	継続	継続	福祉課	方向性Ⅱ
			指標	ネットワーク事業実施地区数【累計】						
		基準値(2018)	—	目標値(2023)						
	2 生活支援体制整備事業【再掲】	介護や生活支援が必要になっても、住み慣れた地域で安心して暮らせるよう、介護予防の取組や簡単な支援を地域で提供できる体制づくりを行います。	行程	継続	継続	継続	継続	継続	長寿課	方向性Ⅱ
指標			生活支援サポーター養成人数【累計】							
			基準値(2018)	71人	目標値(2023)	160人				
3 高齢者支援ネットワーク事業	医療や介護が必要になっても、住み慣れた地域で自分らしい暮らしが続けられるよう、医療・介護・福祉各専門職のネットワークを強化するため、多職種連携を促進します。	行程	継続	継続	継続	継続	継続	長寿課	方向性Ⅱ	
		指標	多職種連携事業参加者数【単年】							
			基準値(2017)	894人	目標値(2023)	1,040人				
4 障がい者基幹相談支援事業	障がいのある人のライフステージに合った適切で一貫した支援ができるよう、基幹相談支援センターにおいて、人材育成、虐待防止、困難事例への支援や関係機関との連携強化を行います。	行程	継続	継続	継続	継続	継続	福祉課	方向性Ⅱ	
		指標	相談件数【単年】							
			基準値(2017)	4,396件	目標値(2023)	4,417件				
イ	1 生活困窮者自立支援事業	生活困窮状態から早期に脱却することを目指し、包括的かつ継続的な支援として、自立相談支援、就労支援、家計改善支援、学習支援、個別訪問を行います。	行程	継続	継続	継続	継続	継続	福祉課	方向性Ⅱ
			指標	新規相談件数【単年】						
			基準値(2017)	84人	目標値(2023)	110人				

項目	事業名	事業概要		2019年度	2020年度	2021年度	2022年度	2023年度	担当課等	主要施策	
イ	2	多機関協働相談支援包括化推進事業	複合的・複雑化した課題に的確に対応し、各制度ごとの相談支援機関を総合的にコーディネートするため、相談支援包括化推進員を配置し、チームとして包括的・総合的な相談支援体制を構築します。	行程	継続	継続	継続	継続	継続	悩みごと相談室	方向性Ⅱ
				指標	対応件数【単年】						
				基準値(2017)	2件	目標値(2023)					
ウ	1	〈新規〉障がい者地域生活整備事業	障がいのある人が慣れ親しんだ地域で暮らすため、グループホームの体験利用の促進等により、生活の場を整備します。	行程	実施	継続	継続	継続	継続	福祉課	
				指標	障がい者地域生活体験グループホーム事業利用者【単年】						
				基準値(2018)	—	目標値(2023)	24人				
	2	〈新規〉障がい者外出支援事業	障がいのある人の外出や社会参加の機会を創出するため、障がいのある人の移動を支援する担い手を育成します。	行程	実施	継続	継続	継続	継続	福祉課	
指標				移動支援事業従事者養成研修終了者数【累計】							
				基準値(2018)	—	目標値(2023)	15人				
エ	1	障がい者災害時支援事業	障がいのある人が安心して生活できるよう、避難行動要支援者制度の周知を行い、障がいの特性に応じた災害等の緊急時の支援体制等を構築します。	行程	継続	継続	継続	継続	継続	福祉課	
				指標	避難行動要支援者登録者数【単年】 ※高齢者実態把握調査の対象者を除く。						
				基準値(2017)	351人	目標値(2023)	400人				
	2	障がい者コミュニケーション支援事業	障がい等により意思疎通が困難な人に対して、手話通訳、要約筆記、代読、代筆、筆談等により意思疎通を支援する人材を育成します。	行程	継続	継続	継続	継続	継続	福祉課	
指標				手話奉仕員研修参加者【単年】							
				基準値(2017)	7人	目標値(2023)	8人				
オ	1	介護職員確保事業	市内の介護事業所の人材不足を解消するため、資格取得や再就業を目指す人を対象に、介護職員初任者研修や潜在有資格者(介護福祉士・ホームヘルパー2級相当等)の実技研修等を行います。	行程	継続	継続	継続	継続	継続	長寿課	
				指標	介護職員確保人数【単年】						
				基準値(2017)	4人	目標値(2023)	5人				
カ	1	多文化共生社会事業【再掲】	外国人市民のニーズや国際情勢、本市における多文化共生の実態を把握し、外国人市民が地域の一員として活躍・生活することができるよう、多文化共生の地域づくりや国際交流意識の醸成に取り組みます。	行程	継続	継続	継続	継続	継続	たつせがある課	
				指標	多文化共生促進事業実施回数【単年】						
				基準値(2018)	—	目標値(2023)	7回				

施策(2) 地域と一体となった防災力の向上

項目	事業名	事業概要		2019年度	2020年度	2021年度	2022年度	2023年度	担当課等	主要施策
ア	1 防災士育成促進事業	地域防災を担う人材育成のため、防災士資格取得費用の助成を行うことで資格取得を促進します。	行程	継続	継続	継続	継続	継続	安心安全課	
			指標	防災士資格取得の助成件数【単年】						
				基準値(2018)	3件	目標値(2023)	15件			
	2 自主防災活動支援事業	地域の自主防災活動の活性化のため、自主防災組織が開催する防災講習会や防災資機材の貸与等の活動支援を行います。	行程	継続	継続	継続	継続	継続	安心安全課	
			指標	自主防災倉庫設置数【累計】						
				基準値(2018)	54地区	目標値(2023)	59地区			
イ	1 岩作旧市街地狭隘道路整備事業	岩作地区生活道路整備基本計画に沿って、緊急車両の通行が困難な狭隘道路を解消するため、東島2号線の拡幅工事を行います。	行程	準備	着手	完了	—	—	土木課	
			指標	整備延長【累計】						
				基準値(2018)	—	目標値(2021)	308m			
	2 中根狭隘道路対策事業	狭隘道路による通行の支障や排水の民地流入を解消するため、中根1号線外の排水路の変更と道路拡幅工事を行います。	行程	継続	継続	継続	完了	—	土木課	
			指標	拡幅延長【単年】						
				基準値(2018)	—	目標値(2022)	100m			
ウ	1 〈新規〉防災情報伝達システム構築事業	防災行政無線を使用する際の防災情報を的確に学校等の避難所へ伝達するため、個別受信機を設置します。	行程	実施	継続	完了	—	—	安心安全課	
			指標	避難所への個別受信機設置数【累計】						
				基準値(2018)	—	目標値(2021)	25箇所			
オ	1 〈新規〉防火水槽設置事業	公園西駅周辺地区の1号公園、2号公園及び(都)瀬戸大府東海線整備に合わせ、災害時においても使用できる耐震性貯水槽を設置します。	行程	着手	完了	—	—	—	安心安全課	
			指標	貯水槽設置数【2019年度・2020年度累計】						
				基準値(2018)	—	目標値(2020)	3基			
ク	1 住宅耐震事業	住宅に対する耐震意識を高め、地震に強いまちづくりを行うため、木造住宅及び非木造住宅を対象とし、無料耐震診断・耐震改修の補助等を行います。	行程	継続	継続	継続	継続	継続	都市計画課	
			指標	①啓発活動戸別訪問件数【単年】 ②木造住宅耐震改修補助実績件数【単年】						
				基準値(2018)	①30件 ②1件	目標値(2023)	①30件 ②1件			

施策(3) 交通安全・防犯の推進

項目	事業名	事業概要		2019年度	2020年度	2021年度	2022年度	2023年度	担当課等	主要施策	
イ	1	自主防犯活動支援事業	地域住民の自主防犯活動支援のため、講習会の開催、支援資機材の貸与、団体同士の連携の機会を提供する会議の開催等を行います。	行程	継続	継続	継続	継続	継続	安心安全課	
				指標	防犯ボランティア団体数【単年】						
				基準値(2017)	26団体	目標値(2023)	25団体				
ウ	1	交通安全啓発事業	交通安全対策のための啓発事業の実施や、物資の支給による交通安全活動の支援を行います。	行程	継続	継続	継続	継続	継続	安心安全課	
				指標	交通安全講習会の開催【単年】						
				基準値(2017)	40回	目標値(2023)	40回				

政策2 地域の課題をみんなで解決

施策(1) 市民による助け合い・支え合いの地域づくりの推進

項目	事業名	事業概要		2019年度	2020年度	2021年度	2022年度	2023年度	担当課等	主要施策	
ア	1	地域力強化推進事業【再掲】	市民が市民の困りごとを主体的に解決できる地域づくりを推進するため、コミュニティ・ソーシャルワーカーが中心となり、まちづくり協議会、自治会、民生委員等様々な分野の関係者と連携し、要支援者等を平常時から支え合い、見守るネットワークを構築します。	行程	継続	継続	継続	継続	継続	福祉課	方向性Ⅱ
				指標	ネットワーク事業実施地区数【累計】						
イ	1	支え合いマップづくり事業	地域の見守り体制の充実を図るため、地域にどのような困っている人がいて、どのような人と人とのつながりがあり、支え合いが行われているかを地域と共に再確認し、地域の課題に取り組む話し合いの場づくりを支援します。	行程	継続	継続	継続	継続	継続	福祉課	
				指標	マップづくり実施地区数【累計】						
ウ	1	ワンコインサービス事業	高齢者に役割と居場所があり、また住み慣れた家で安心して暮らし続けられる地域づくりを推進するため、在宅高齢者の軽度な日常生活の困りごとを、地域の有償ボランティアが支援する事業を行います。	行程	継続	継続	継続	継続	継続	長寿課	
				指標	有償ボランティア(支援者)による支援回数【単年】						

施策(2) 市民が気軽に身近で相談できる場づくり

項目	事業名	事業概要		2019年度	2020年度	2021年度	2022年度	2023年度	担当課等	主要施策	
ア	1	多機関協働 相談支援包 括化推進事 業 【再掲】	複合的・複雑化した課題に的確に対応し、各制度ごとの相談支援機関を総合的にコーディネートするため、相談支援包括化推進員を配置し、チームとして包括的・総合的な相談支援体制を構築します。	行程	継続	継続	継続	継続	継続	悩みごと 相談室	
				指標	対応件数【単年】				40件		
				基準値 (2017)	2件	目標値 (2023)					
イ	1	地域訪問事 業	市民ニーズや地域課題を把握するため戸別訪問します。困りごとを抱えた世帯については、情報共有により適切な相談支援に繋がります。	行程	継続	継続	継続	継続	継続	悩みごと 相談室	
				指標	訪問件数【単年】				2,500件		
				基準値 (2017)	2,394件	目標値 (2023)					

政策3 いくつになっても元気でいきいきと輝けるくらしの推進

施策(1) 市民の健康づくり

項目	事業名	事業概要		2019年度	2020年度	2021年度	2022年度	2023年度	担当課等	主要施策	
ア	1	39歳以下健診事業	健康診査を受ける機会のない若い年齢(16歳から39歳まで)の人が健康診査を受け、自らが健康に意識を持ち、生活習慣病を早期から予防するよう39歳以下健診を行います。	行程	継続	継続	継続	継続	継続	健康推進課	
			指標	受診者数【単年】					400人		
	指標	基準値(2018)	318人	目標値(2023)							
	2	健康マイレージ事業	生活習慣の改善につながる運動、各種検診の受診、健康講座、イベント、スポーツ教室等の「健康づくりメニュー」を取り組んだ人にマイレージ(ポイント)を付与します。マイレージを様々な特典に交換することにより、健康づくりにチャレンジする人を支援します。	行程	継続	継続	継続	継続	継続	健康推進課	
指標				健康マイレージ優待カード発行者数【単年】					330人		
指標	基準値(2017)	176人	目標値(2023)								
3	健康づくり教室事業	健康づくりへの関心を高め生活習慣の改善を目的として、運動体験できる教室や健康に関する正しい知識の普及を行う講座を開催します。	行程	継続	継続	継続	継続	継続	保険医療課 健康推進課		
			指標	①健康教室の新規登録者数 ②健康講座ののべ参加者数							
指標	基準値(2017)	①— ②1,523人	目標値(2023)	①30人 ②1,630人							
4	重症化予防事業	健康リスクの高い人に対し「1人ひとりに合わせた」医療・服薬情報や生活習慣改善の方法を提供し、自分のカラダの健康の自己管理能力を高めること(セルフケア)で生活習慣病の重症化を防ぎます。	行程	継続	継続	継続	継続	継続	保険医療課		
			指標	健康リスクの高い人のうち、医療機関未受診者の割合【単年】							1.0%
指標	基準値(2017)	2.2%	目標値(2023)								
イ	1	地域保健活動事業	誰もが気軽に健康相談ができるようにするため、保健師が地域に出向き、身近な場所で健康や介護、子育て等の悩みについて相談を受け、相談内容に応じ、関係部署と連携して支援します。また、必要のある家庭には訪問も行います。	行程	継続	継続	継続	継続	継続	健康推進課	
			指標	保健師の派遣回数【単年】					535回		
指標	基準値(2017)	513回	目標値(2023)								

項目	事業名	事業概要		2019年度	2020年度	2021年度	2022年度	2023年度	担当課等	主要施策	
ウ	1	総合型地域スポーツクラブ事業	子どもから高齢者まで、さまざまな人がスポーツと触れあうことができるスポーツクラブを、市民や地域が主体となって運営していきます。	行程	準備	準備	準備	準備	実施	生涯学習課	
				指標	地域や市民が主体となった運営組織【単年】						
				基準値(2018)	—	目標値(2023)					
エ	1	愛知医科大学連携事業	愛知医科大学と締結した医療を中心とする連携協定に基づき、愛知医科大学公開講座を共催し、市民の病気や医療に関する正しい知識の習得を支援します。	行程	継続	継続	継続	継続	継続	健康推進課	
				指標	参加者数【単年】						
				基準値(2018)	30人	目標値(2023)					
オ	1	食の健康推進事業	若い世代を中心として、朝食の重要性や栄養等、食に対する意識啓発を実施し、生活習慣病の予防を支援します。	行程	継続	継続	継続	継続	継続	健康推進課	
				指標	チラシ配布数【単年】						
				基準値(2018)	489枚	目標値(2023)					

施策(2) 介護予防の推進

項目	事業名	事業概要		2019年度	2020年度	2021年度	2022年度	2023年度	担当課等	主要施策	
ア	1	地域いきいきライフ推進事業	市民をはじめとするたくさんの主体の意欲や能力を最大限に発揮し、地域での健康づくり活動や支え合い活動等が創出されるよう支援します。	行程	継続	継続	継続	継続	継続	長寿課	
				指標	いきいきライフパートナー登録者数【単年】						
				基準値(2018)	0人	目標値(2023)					
イ	1	認知症理解普及啓発事業	認知症になっても住み慣れた地域で安心して暮らせるよう、認知症サポーター養成講座を開催し、地域において認知症の正しい理解を普及啓発します。	行程	継続	継続	継続	継続	継続	長寿課	
				指標	認知症サポーター養成講座参加者数【単年】						
				基準値(2017)	1,223人	目標値(2023)					
ウ	1	食の自立支援事業	高齢者への配食サービスの提供による見守り、栄養状態の維持・改善を図ります。	行程	継続	継続	継続	継続	継続	長寿課	
				指標	配食サービス利用者数【単年】						
				基準値(2017)	173人	目標値(2023)					

施策(3) 健康づくりの環境の整備

項目	事業名	事業概要		2019年度	2020年度	2021年度	2022年度	2023年度	担当課等	主要施策	
ア	1	市役所周辺都市基盤施設整備事業	現市役所周辺において、市庁舎の建て替えに併せ、健康づくり機能を備えた総合体育館を整備します。	行程	準備	準備	準備	準備	準備	経営企画課	
				指標	—						
				基準値(2018)	—	目標値(2023)					

基本目標5 いつでも どこでも 誰とでも 広がる交流の輪

政策1 まちの資源を生かした市民同士の交流の促進

施策(1) 歴史の次世代への継承

項目	事業名	事業概要		2019年度	2020年度	2021年度	2022年度	2023年度	担当課等	主要施策		
ア	1	古戦場公園再整備事業	史跡長久手古戦場としての貴重な文化財を保存し、古戦場野外活動施設の見直しも含めて一帯を有効活用し、歴史の学びの場、体験の場、交流の場の拠点となるよう古戦場公園を再整備します。	行程	準備	着手	継続	完了	—	生涯学習課		
				指標	工事進捗率【累計】							100%
					基準値(2018)	—	目標値(2022)					
イ	1	文化財古民家保存活用事業	江戸時代後期の建築とされ、市内に現存する最古の古民家について、この地域のくらしや歴史文化を後世に伝え、ふるさとの景観を残していくため、当該古民家を修復し、保存活用します。	行程	準備	準備	準備	準備	着手・完了	生涯学習課		
				指標	復元する古民家の棟数							1棟
					基準値(2018)	—	目標値(2023)					
オ	1	地域資料収集事業	地域に根ざした資料を次世代に継承するため、司書が専門的視点で郷土、行政に関する資料を収集します。	行程	継続	継続	継続	継続	継続	中央図書館		
				指標	郷土資料等の資料数【累計】							8,800冊
					基準値(2017)	7,500冊	目標値(2023)					

施策(2) 文化芸術による交流

項目	事業名	事業概要		2019年度	2020年度	2021年度	2022年度	2023年度	担当課等	主要施策	
ア	1	文化芸術アウトリーチ事業【再掲】	市内の教育機関、各施設、福祉事業所等に赴いて、文化芸術による活動(演奏、ワークショップ、教室など)を行います。	行程	継続	継続	継続	継続	継続	文化の家	
				指標	福祉関係施設での活動数【単年】						
	基準値(2018)	1回	目標値(2023)								
	2	文化芸術ワークショップ事業	文化芸術をまちづくりに生かすため、福祉や観光等の専門家と市民や利用者との意見交換の場を創出し、他部署と連携したワークショップやフォーラムを開催します。	行程	継続	継続	継続	継続	継続	文化の家	
指標				連携して行う事業数【単年】					3事業		
	基準値(2018)	1事業	目標値(2023)								

項目	事業名	事業概要		2019年度	2020年度	2021年度	2022年度	2023年度	担当課等	主要施策
イ	1	アートのまちフェスティバル事業 文化の家をはじめとする各施設、ギャラリー等市内全域で行われるアートの祭典を、市民やアーティスト・大学等とのパートナーシップで運営します。	行程	継続	継続	継続	継続	継続	文化の家	
			指標	来場者数【単年】						
	基準値(2018)	17,500人		目標値(2023)						
	2	芸術鑑賞事業 質の高い舞台芸術が鑑賞・体験できる場や機会を、音楽、演劇、美術等多分野にわたり子どもから大人まで幅広く提供し、まちへの愛着や誇りを醸成します。	行程	継続	継続	継続	継続	継続	文化の家	
指標			文化の家での学校鑑賞会開催回数【単年】					年1回		
	基準値(2018)	開催(隔年)	目標値(2023)							
イ	3	アーツクール事業 文化の家の多機能性を活かした様々な分野の講座やワークショップを開催し、市民がアートを体験し、交流するためのきっかけづくりを行います。	行程	継続	継続	継続	継続	継続	文化の家	
			指標	新規受講人数【累計】						
	基準値(2018)	10人		目標値(2023)						
	4	創造スタッフ創造活動事業 創造スタッフとして、若手アーティストが文化の家事業の企画や制作に関わることで、キャリア形成を支援します。また、創造スタッフが高齢者施設の活動等において社会貢献につながる芸術活動ができるよう支援します。	行程	継続	継続	継続	継続	継続	文化の家	
指標			社会貢献につながる取組を行うアーティストの人数【累計】					1人		
	基準値(2018)	0人	目標値(2023)							
ウ	1	市民企画支援事業 市民が自ら企画提案した事業について、公益性が高い内容の事業を支援します。	行程	継続	継続	継続	継続	継続	文化の家	
			指標	事業数【単年】						
基準値(2018)	1事業	目標値(2023)								

施策(3) スポーツを楽しむ環境の整備

項目	事業名	事業概要		2019年度	2020年度	2021年度	2022年度	2023年度	担当課等	主要施策	
ア	1	市役所周辺都市基盤施設整備事業【再掲】	現市役所周辺において、市庁舎の建て替えに併せ、健康づくり機能を備えた総合体育館を整備します。	行程	準備	準備	準備	準備	準備	経営企画課	
				指標	—						
ウ	1	総合型地域スポーツクラブ事業【再掲】	子どもから高齢者まで、さまざまな人がスポーツと触れあうことができるスポーツクラブを市民や地域が主体となって運営していきます。	行程	準備	準備	準備	準備	実施	生涯学習課	
				指標	地域や市民が主体となった運営組織【単年】						

政策2 観光交流まちづくりの推進

施策(1) 観光交流スタイルの確立

項目	事業名	事業概要		2019年度	2020年度	2021年度	2022年度	2023年度	担当課等	主要施策
ア	1 リニモテラス整備事業【再掲】	リニモ長久手古戦場駅前に、市民の日常の暮らしを支え、市民主体が主体となって訪れる人をもてなす取組を提供する「リニモテラス公益施設(仮称)」を整備します。	行程	準備	着手	完了	—	—	たつせがある課	
			指標	施設数				1施設		
				基準値(2018)	—	目標値(2021)				
ア	2 リニモテラスにぎわい創出事業	「リニモテラス公益施設(仮称)」をはじめリニモ長久手古戦場駅北側のリニモテラスにおいて、市民の新たなつながりをつくるために、市民が主体となってにぎわいを創出する事業を行います。	行程	継続	継続	継続	継続	継続	たつせがある課	
			指標	イベント実施回数【単年】				50回		
				基準値(2018)	8回	目標値(2023)				
ウ	1 観光交流協会支援事業	長久手市観光交流協会が行う、観光PRやイベント実施、交流の場の創出、新たな地域資源の発掘等、長久手市ならではの魅力的な観光交流まちづくりの実現のために必要な事業を支援します。	行程	継続	継続	継続	継続	継続	たつせがある課	
			指標	新規事業の実施件数【累計】				14件		
				基準値(2018)	0件	目標値(2023)				
ウ	2 地域ブランディング事業	長久手市観光交流協会が中心となり、既存の地域資源の磨き上げや資源発掘を行い、それらを生かした特産品の開発等、「長久手市ならではの」の特長を生かした観光PRのための事業を行います。	行程	継続	継続	継続	継続	継続	たつせがある課	
			指標	新規事業の実施件数【累計】				9件		
				基準値(2018)	0件	目標値(2023)				
エ	1 地域間交流事業	他自治体と地域間を超えた連携を行い、特に長野県南木曾町、兵庫県宝塚市との観光・歴史・文化的資源を生かした民間及び自治体間の交流を推進します。	行程	継続	継続	継続	継続	継続	たつせがある課	
			指標	自治体間相互訪問及び交流件数【累計】				5件		
				基準値(2018)	3件	目標値(2023)				

施策(2) 魅力が広がる情報発信

項目	事業名	事業概要		2019年度	2020年度	2021年度	2022年度	2023年度	担当課等	主要施策
1	観光PR事業	SNSをはじめとする様々な情報媒体を活用し、関係各課と連携をしながら長久手市観光交流協会を主体とした事業を行い、観光交流情報の効果的かつ積極的な情報発信を行います。	行程	継続	継続	継続	継続	継続	たつせがある課	
			指標	観光交流情報発信事業数【単年】						
				基準値(2017)	14事業	目標値(2023)	25事業			

基本目標6 あえて歩いてみたくなるまち

政策1 外出しやすい環境の整備

施策(1) 公共交通の利便性の向上

項目	事業名	事業概要		2019年度	2020年度	2021年度	2022年度	2023年度	担当課等	主要施策
ア	1	<p>〈新規〉 高齢者等乗 合タクシー 事業</p> <p>自宅に閉じこもりがちであったり、日常生活において移動に支障のある高齢者、運転免許証返納者等の移動支援策として、乗合タクシーの導入に向けた実証実験を行い、検証をふまえて本格運行を目指します。</p>	行程	準備	実施	継続	継続	継続	長寿課	
			指標	乗合タクシー実利用人数【単年】						
イ	1	<p>公共交通 ネットワーク 構築事業</p> <p>長久手市地域公共交通会議を開催し、交通事業者、行政、市民が連携しながら、地域公共交通の確保・維持及び活性化を図り、地域にふさわしい公共交通の構築します。</p>	行程	継続	継続	継続	継続	継続	経営企画課	
			指標	市内各公共交通の利用者数【単年】						
	2	<p>N-バス運 行再編事業</p> <p>N-バスの運行を継続し、引き続き市民のための公共交通となるよう、路線の見直しや運賃の改定を行います。</p>	行程	準備	準備	実施	—	—	安心安全課	
			指標	N-バス利用者数【単年】						

施策(2) 安心して移動できる道路の整備

項目	事業名	事業概要		2019年度	2020年度	2021年度	2022年度	2023年度	担当課等	主要施策	
ア	1	下川原下山1号線整備事業	人口の増加が見込まれる下山地区及び西原山地区の住民が安心・安全に通行できるよう、下山交差点から下山橋まで東側歩道を連続的に整備します。	行程	準備	準備	準備	準備	着手	土木課	
				指標	整備延長【累計】						
		基準値(2018)	—	目標値(2023)							
	2	浮江隅田2号線外拡幅事業	将来交通量増加に対応して、現況道路から歩車道分離を行い歩行者交通の安全確保を図ることを目的とし、安全で快適な道路を整備します。	行程	準備	準備	着手	継続	継続	土木課	
				指標	整備延長【累計】						
		基準値(2018)	—	目標値(2023)							
3	岩作中根外新設歩道整備事業	歩行者交通の安全確保のため、岩作中根地区において水路部を活用した歩行空間の整備を行います。	行程	完了	—	—	—	—	土木課		
			指標	整備延長【累計】							115m
	基準値(2018)	30m	目標値(2019)								
4	雁又泥亀首1号線道路改良事業	愛知県の基幹災害拠点病院に位置付けられている愛知医大病院へのアクセス道路として、円滑な交通確保を確保するため道路改良工事を行います。	行程	準備	準備	準備	着手	継続	土木課		
			指標	整備延長【累計】							260m
	基準値(2018)	—	目標値(2023)								
5	神門前大日1号線道路改良事業	公園西駅周辺地区北側外周道路と接続する交差点部の線形を見直し、安全で円滑な交通を確保します。	行程	準備	準備	準備	着手・完了	—	土木課		
			指標	交差点改良数【単年】							1箇所
	基準値(2018)	—	目標値(2022)								
6	未舗装道路修繕事業	未舗装による埃や轍掘れによる路面の凹凸等の発生を解消するため、立花3号線外10路線の計画的な舗装整備を行います。	行程	継続	継続	継続	継続	継続	土木課		
			指標	整備延長							1,930m
	基準値(2017)	300m	目標値(2023)								
ウ	1	岩作旧市街地狭隘道路整備事業【再掲】	岩作地区生活道路整備基本計画に沿って、緊急車両の通行が困難な狭隘道路を解消するため、東島2号線の拡幅工事を行います。	行程	準備	着手	完了	—	—	土木課	
				指標	整備延長【累計】						
		基準値(2018)	—	目標値(2021)							
	2	中根狭隘道路対策事業【再掲】	狭隘道路による通行の支障や排水の民地流入を解消するため、中根1号線外の排水路の変更と道路拡幅工事を行います。	行程	継続	継続	継続	完了	—	土木課	
指標				拡幅延長【単年】					100m		
	基準値(2018)	—	目標値(2022)								

政策2 暮らして心地よい生活環境の形成

施策(1) リニモ沿線の市街地整備

項目	事業名	事業概要		2019年度	2020年度	2021年度	2022年度	2023年度	担当課等	主要施策	
ア	1	長久手中央土地区画整理事業	都市機能が集積する複合拠点を含めた新たな都市核の形成を目的として、長久手中央地区において実施する土地区画整理事業について土地区画整理組合との事業調整及び支援を行います。	行程	継続	継続	継続	完了	—	区画整理課	
				指標	事業費進捗率【累計】						
				基準値(2017)	71%	目標値(2022)	100%				
イ	1	公園西駅周辺地区土地区画整理事業【再掲】	公園西駅周辺地区において、土地区画整理事業により、道路や駅前広場の整備、リニモやN-バスとの交通結節機能の充実により魅力ある都市拠点の形成に取り組むとともに、市街地整備を行います。	行程	継続	継続	継続	継続	完了	区画整理課	
				指標	事業費進捗率【累計】						
				基準値(2017)	77%	目標値(2023)	100%				

施策(2) 都市基盤施設の充実

項目	事業名	事業概要		2019年度	2020年度	2021年度	2022年度	2023年度	担当課等	主要施策	
ア	1	市役所周辺都市基盤施設整備事業【再掲】	現市役所周辺において、良好な行政サービスの提供と防災拠点としての機能を充実させるための市庁舎の建て替えを行い、併せて健康づくり機能を備えた総合体育館を整備します。	行程	準備	準備	準備	準備	準備	経営企画課	
				指標	—						
				基準値(2018)	—	目標値(2023)	—				
イ	1	下山土地区画整理事業	優れた立地条件を生かした新たな住宅地の形成を目的として、下山地区において実施する土地区画整理事業について、土地区画整理組合との事業調整及び支援により、事業の着実な進捗を図ります。	行程	継続	完了	—	—	—	区画整理課	
				指標	事業費進捗率【累計】						
				基準値(2017)	58%	目標値(2020)	100%				
ウ	1	卯塚墓園整備事業	市営卯塚墓園使用の需要に応じるとともに、美観を呈する緑地公園として体裁を保持し、墓参しやすい環境を整えるため、墓園拡張整備を行います。	行程	準備	着手・完了	—	—	—	環境課	
				指標	第2期工事進捗率【累計】						
				基準値(2017)	—	目標値(2020)	100%				

項目	事業名	事業概要		2019年度	2020年度	2021年度	2022年度	2023年度	担当課等	主要施策
ウ	2 長湫中部1号緑地整備事業【再掲】	災害発生時における避難地、避難路としての機能を、長湫中部1号緑地に再整備します。	行程	着手・完了	—	—	—	—	みどりの推進課	
			指標	公園再整備面積【単年】				0.66ha		
			基準値(2018)	—	目標値(2019)					
ウ	3 公園西駅周辺地区環境配慮型まちづくり事業【再掲】	公園西駅周辺地区の公園を整備します。	行程	着手	完了	—	—	—	区画整理課	
			指標	公園整備箇所数【累計】				2箇所		
			基準値(2018)	—	目標値(2020)					
オ	1 下水道整備事業	長久手市公共下水道事業計画区域882haを計画的に整備します。	行程	継続	継続	継続	継続	継続	下水道課	
			指標	整備率【累計】				94.5%		
			基準値(2017)	85%	目標値(2023)					
オ	2 北浦杵ノ洞地区排水路整備事業	瀬戸市境の北浦・杵ノ洞地区について、新たに排水路用地を確保し、排水路を確保することにより適正な維持管理を行います。	行程	継続	継続	継続	継続	継続	土木課	
			指標	整備延長【累計】				476m		
			基準値(2018)	105m	目標値(2023)					
カ	1 公園長寿命化事業	長久手市公園長寿命化計画に沿って公園施設の長寿命化工事を行います。	行程	継続	継続	継続	継続	継続	みどりの推進課	
			指標	長寿命化工事を実施した公園数【単年】				5公園		
			基準値(2018)	—	目標値(2023)					
カ	2 橋梁長寿命化事業	橋梁長寿命化計画に基づき、溝下橋外21橋梁の長寿命化工事及び耐震化工事を行います。	行程	継続	継続	継続	継続	継続	土木課	
			指標	修繕橋梁数【2019年度～2023年度累計】				22橋		
			基準値(2018)	—	目標値(2023)					
カ	3 下水道施設長寿命化事業	計画的に長久手浄化センターの改築、更新を行い、持続可能な下水道機能を確保します。	行程	継続	継続	継続	継続	継続	下水道課	
			指標	工事進捗率【累計】				53.5%		
			基準値(2017)	1.7%	目標値(2023)					
カ	4 既存スポーツ施設長寿命化事業	既存スポーツ施設を適正に管理するため、杵ヶ池公園内の体育館を始めとする施設の長寿命化工事を行います。	行程	継続	完了	—	—	—	生涯学習課	
			指標	工事進捗率【累計】				100%		
			基準値(2017)	0%	目標値(2020)					

項目	事業名	事業概要		2019年度	2020年度	2021年度	2022年度	2023年度	担当課等	主要施策	
カ	5	福祉の家大規模修繕工事	福祉の家の老朽化や機械設備の更新に対応するため、大規模修繕工事を行います。	行程	準備	着手	継続	完了	—	長寿課	
				指標	施設数				1棟		
				基準値(2018)	—	目標値(2022)					
カ	6	舗装修繕事業	舗装損傷が著しい石田高山2号線外7つの幹線道路について、損傷程度から優先順位を付け、順次修繕工事を行います。	行程	継続	継続	継続	継続	継続	土木課	
				指標	整備延長【2019年度～2023年度累計】				1,280m		
				基準値(2018)	—	目標値(2023)					

施策(3) 良好な住環境の形成

項目	事業名	事業概要		2019年度	2020年度	2021年度	2022年度	2023年度	担当課等	主要施策	
ア	1	景観計画策定事業【再掲】	長久手らしい魅力ある景観まちづくりを推進するため、景観計画及び計画に則した条例を制定します。	行程	継続	完了	—	—	—	都市計画課	方向性Ⅲ
				指標	計画策定・条例制定						
				基準値(2018)	—	目標値(2020)	計画策定・条例制定				
イ	1	道路緑化整備事業【再掲】	主要地方道名古屋長久手線、県道岩作諸輪線、主要地方道力石名古屋線において、街路樹の再整備を行います。	行程	着手	継続	継続	完了	—	みどりの推進課	方向性Ⅲ
				指標	整備延長【累計】				2,900m		
				基準値(2018)	—	目標値(2022)					
イ	2	〈新規〉公園西駅周辺土地区画整理事業【再掲】	都市計画道路公園西駅南通り線において、街路樹の植栽を行います。	行程	準備	着手・完了	—	—	—	区画整理課	方向性Ⅲ
				指標	整備延長【単年】				288m		
				基準値(2018)	—	目標値(2020)					
イ	3	〈新規〉街路樹市民管理事業	アダプト制度を活用し、街路樹の清掃、除草、水やり及び損傷等の情報提供について、市民の力を借り、適正な管理を行います。	行程	実施	継続	継続	継続	継続	みどりの推進課	方向性Ⅲ
				指標	市民管理団体数【単年】				7団体		
				基準値(2018)	—	目標値(2023)					