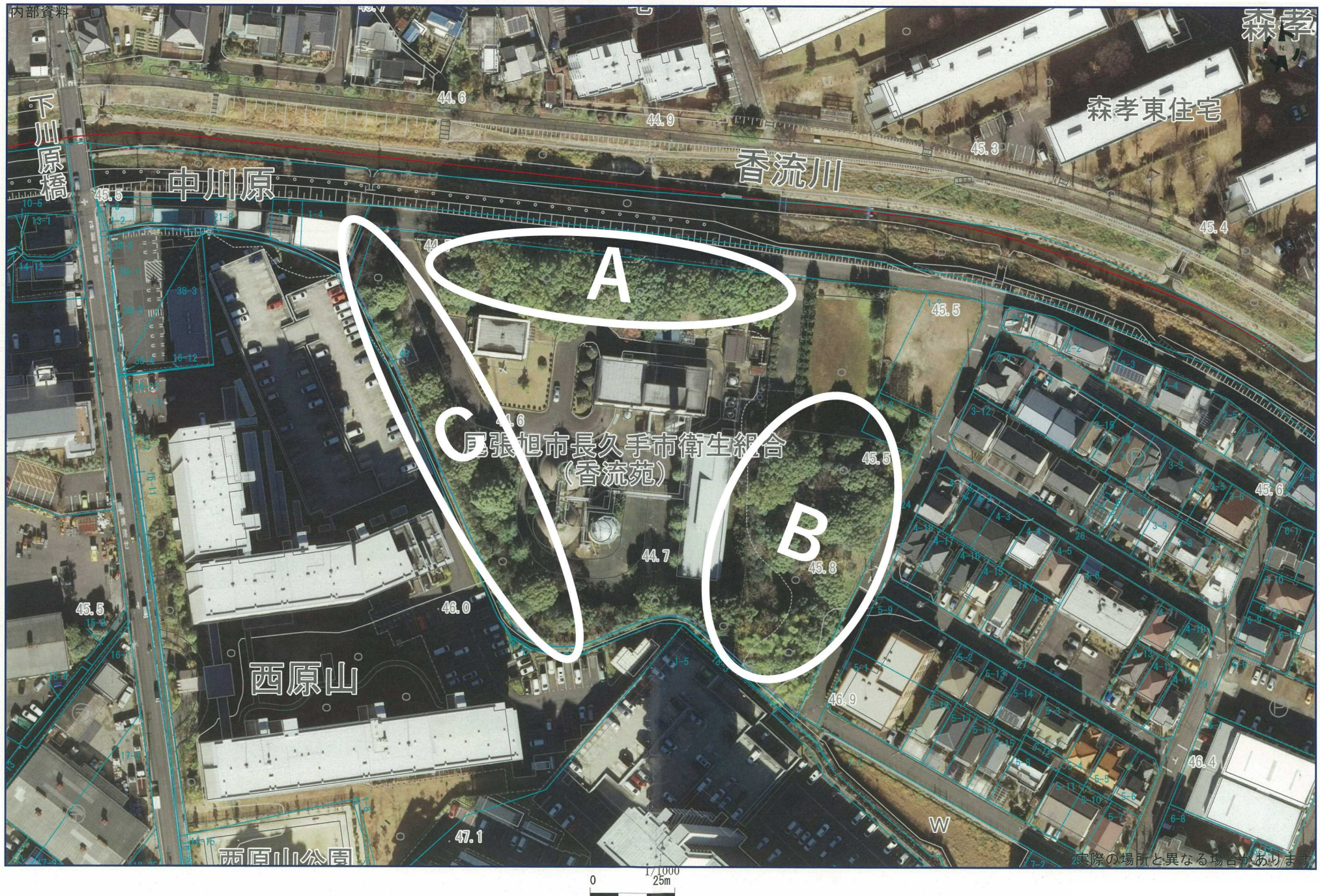


旧香流苑土地利用に関する意見交換会



本日のテーマ

●ふりかえり

- ・前回の意見交換会では
- ・解体工事による抜本樹木
- ・市の考え方(財政・管理)

どうやって管理
していくか？

●緑地を残す範囲案

- ・個人で検討
- ・意見交換×2セット

何のために残すか？

●ご意見・ご質問

絶対条件は何か？

前回の意見交換会では (1/6)

【売却について】

- ★一部売却がやむを得ないことは理解したが、**実際、どれくらいの資金を調達したいか。**
- ★売却以外の例えば、**寄付みたいな別の方法**も考えるべきではないか。
- ★市民税の税収が打ち止まりなのはわかったが、**企業を誘致して税収を見込むことはできないか。**
- ★基金残高の取り崩しと主要事業の関係性の話は、**財政的に重要である。**
- ★北側の土地は売却をして、**公開空地**の方法で土地を購入してもらい、民間の所有だが、市民でも誰でも入れるような土地にしてもらいたい。そうすると、北側、東側、西側全てのみどりが残せて、道路に面している**北側の売却益も大きく、売却面積が少なく済む。**

前回の意見交換会では (2/6)

【道路拡幅について】

★上川原に住んでいる者にとっては、道路が広くなることによって、**住民以外の通行が増えてくることを心配している。**

★**通学路**なので、**歩道が全部無くても少しでもあった方が良い。**

【緑地保全・環境について】

★**新たに、みどりを創生した方がコストを抑えられるのではないか。**

★**みどりを保全することは、樹木を伐採しても株を残しておけば、そこから再生していき、その考え方さえあれば、循環が計られる**ということを先日も大学教授から伺った。生物が生きる水は水道水のような綺麗な水ではない。人間にとっては良い水であっても、生物にとっては、そうではないかもしれない。人間中心の考え方ではなく、**生物全体での考え方をしないと、時代遅れになってしまう。**

前回の意見交換会では (3/6)

【意見】

★人のつながりが希薄化していることは、地域の課題である。どうにもならない課題を抱えている住民を地域住民で支え合える場になってほしい。

★川の流れを利用して、小電力発電することを提案する。発電した電力で、足が悪くなった高齢者を送迎するための電動バスを動かしたら良い。グリーンな自然エネルギーのもとでゼロカーボンを目指していけるような場を希望する。

★長久手市民の集いになるような、長久手市民だけの「サツキとメイの家」をつくってはどうか。

★みどりがあるところに子どもたちの声が響いているのは、とても心地が良い。

前回の意見交換会では (4/6)

【意見】

★このあたりの公園は、特に休日込んでいる。とりわけ西原山公園では、小学生がバスケやバレー、その隣で野球をしていて、小さい子は遊ぶ空間がなく、危険である。これだけ広い空間があるのならば、**公園でなくても、広場**にしてほしい。確保するために資金が必要であれば、商業施設が来ても私は良いと思う。ただし、**子どもに危険な工場等の施設は避けてほしい。**

★北側と東側の、今は土が見えるところで**バスケットコートやフットサルコート**で、みどりの公園との両立をしながら、その運営を民間にしてはどうか。木を残すというなら東側の樹木を使って、木々の間を縫って**アスレチック**にしてはどうか。

★私は、芝生広場もみどりと捉えている。具体的には、高齢者が使う**パターゴルフ**や小さいお子さんが遊べる**公園**が良いと思う。

前回の意見交換会では (5/6)

【意見】

- ★井戸水ならば水道水と違って、じゃーじゃーと遊ばせられる。日常的に井戸水の存在を知っておくだけでも、防災面から考えても役に立つと思うので、井戸は残し、活用してほしい。
- ★不登校な子どもたちが行ける場所が少ないので、子どもの権利を守る条例を作ることも検討し、子どもはじめ全世代の権利を守る場所になると良い。
- ★南側に公園を作ってほしい。今は水路があるところをまたいで、セントハートから行き来できる歩道を設けてほしい。
- ★子どもがいるうちは子どもが使うが、この先子どもが居なくなつたときのために、大人の居場所も込みで様々な年代の方が長期的に使える場にしてほしい。

前回の意見交換会では (6/6)

【説明会及び意見交換会の手法について】

★アンケート等でもう少し意見を聞くべきである。

★土地が売れない可能性もあるので、市民はどのような使い方をしたいかを行政に伝えていくのが良いと思う。境界の線引きまでを私たちに求めるのは無理なので、樹木が密だと防犯上の問題があるとか専門家の意見で売却と市有地との境界は決めてもらいたい。

★売却手続きだけでなく、意見交換会にも専門家に参加いただいた方が良くと思う。

前回の意見交換で、ご意見を受けて (1/3)

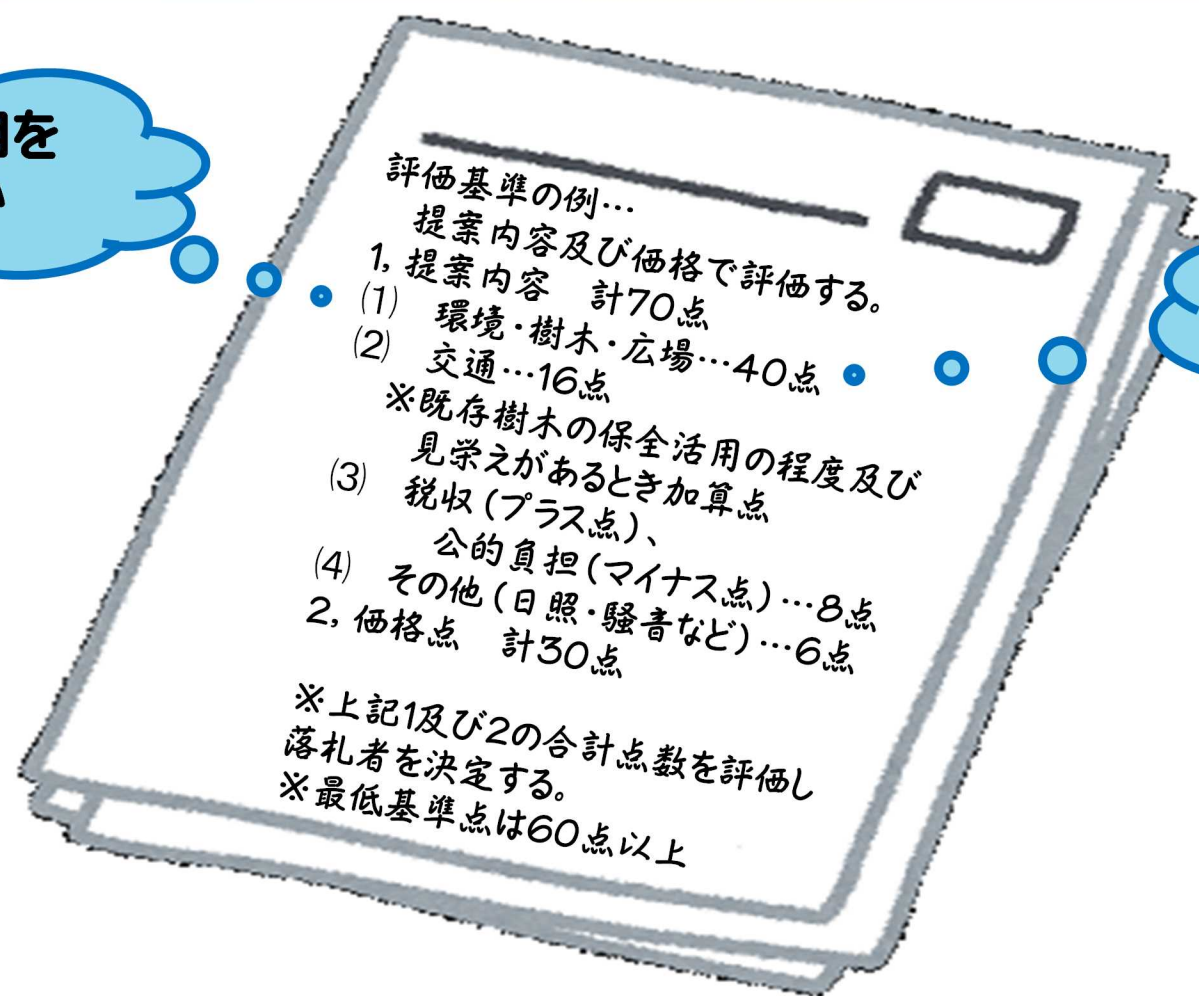
Q 売却先について、何はふさわしくないと考えているか。



前回の意見交換で、ご意見を受けて (2/3)

Q 公募型プロポーザルの項目や点数について事前に公開されるか。人選・評価内容・公開についての考え方はどのようなか。

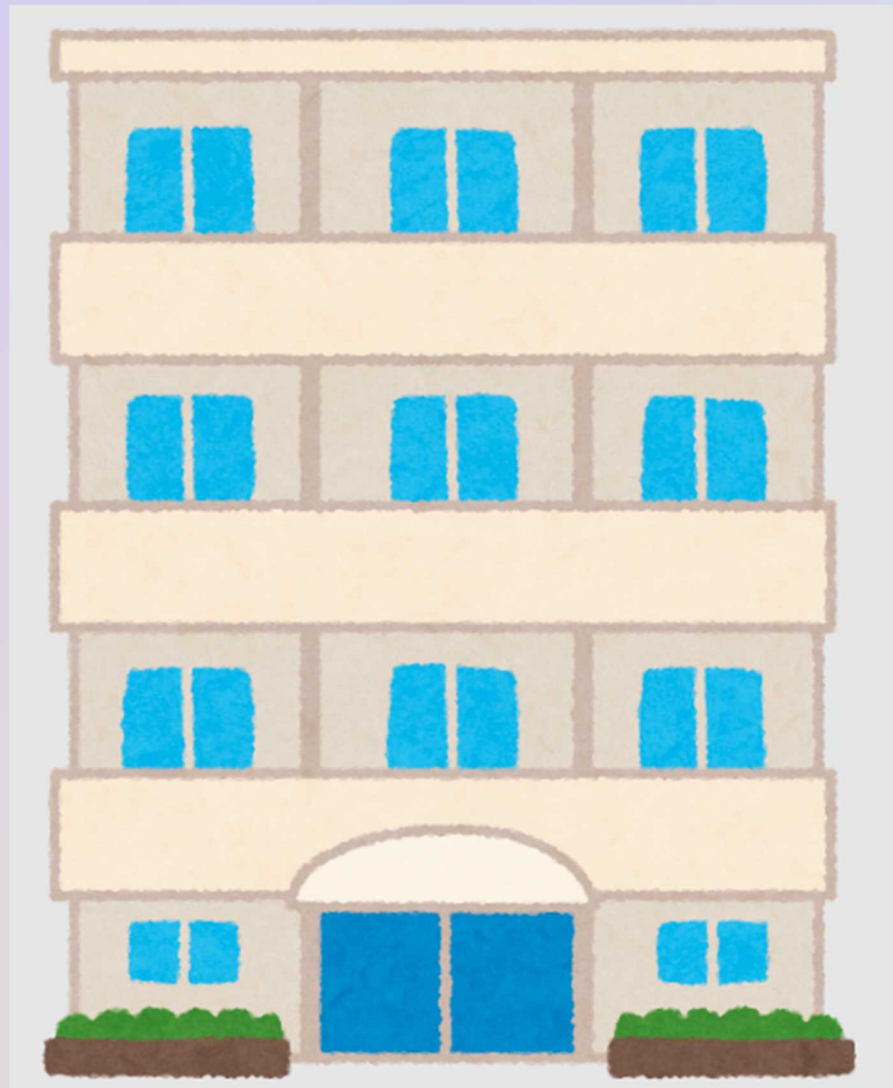
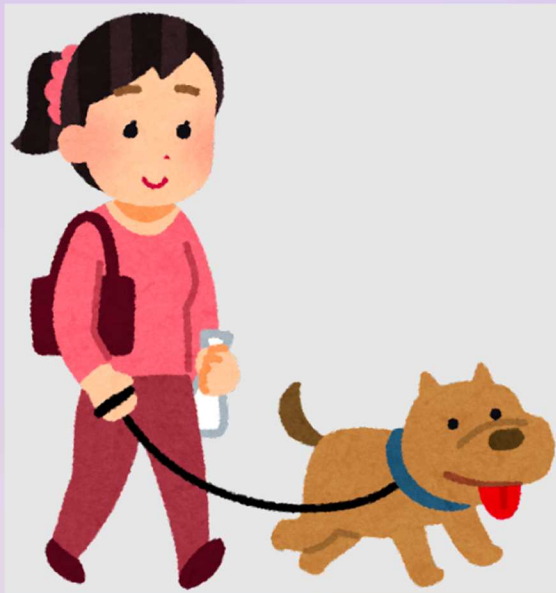
なんの項目を
設けるか



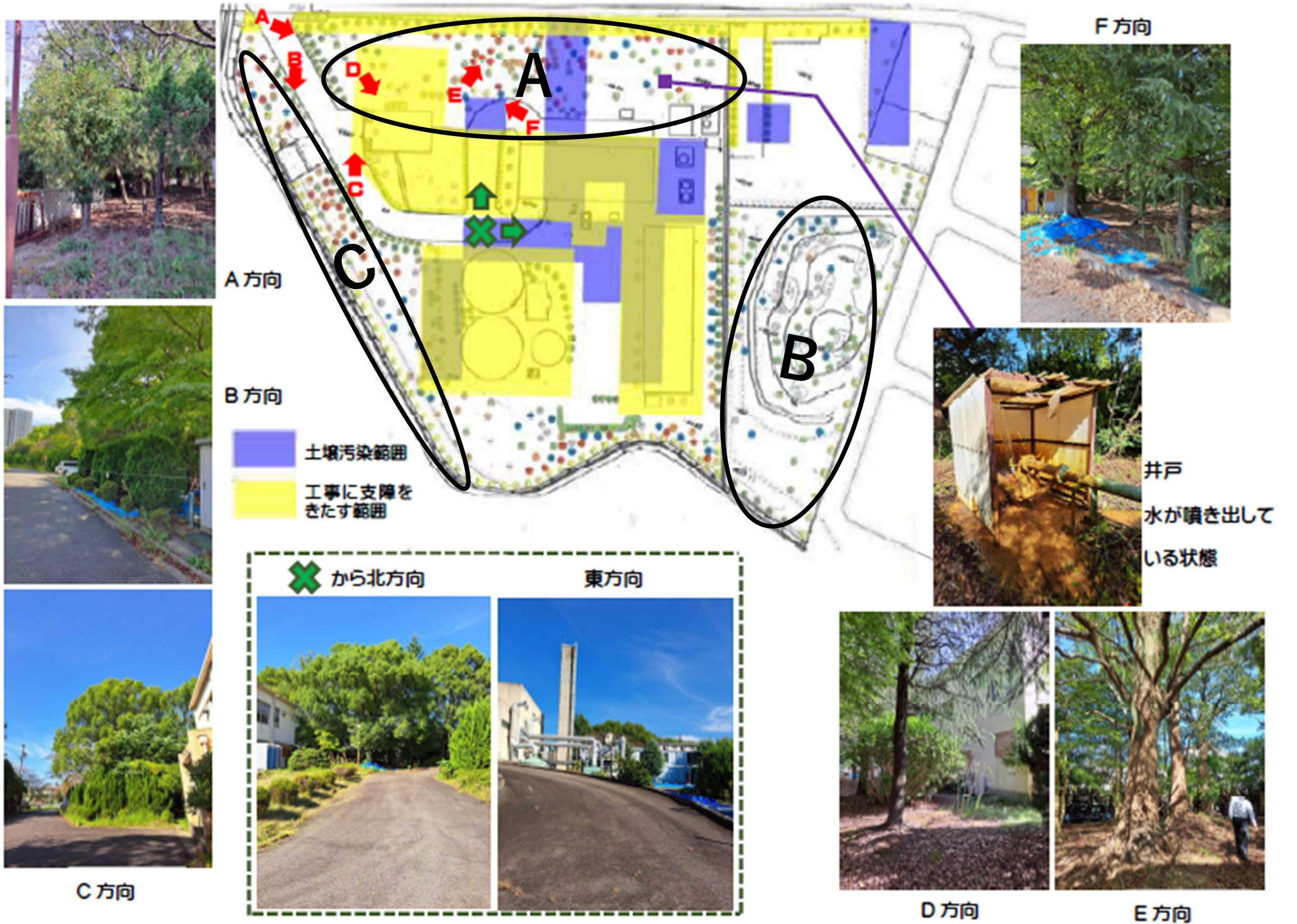
配点はどのようなか

前回の意見交換で、ご意見を受けて (3/3)

Q マンションで公開空地という方法もある。公開空地の方法をとれないか。



樹木撤去図



清算事業にかかる費用

尾張旭市持ち分の購入額

4億5000万円

解体撤去工事費

3億2000万円

**長久手市負担分
(全体5億5000万円)**

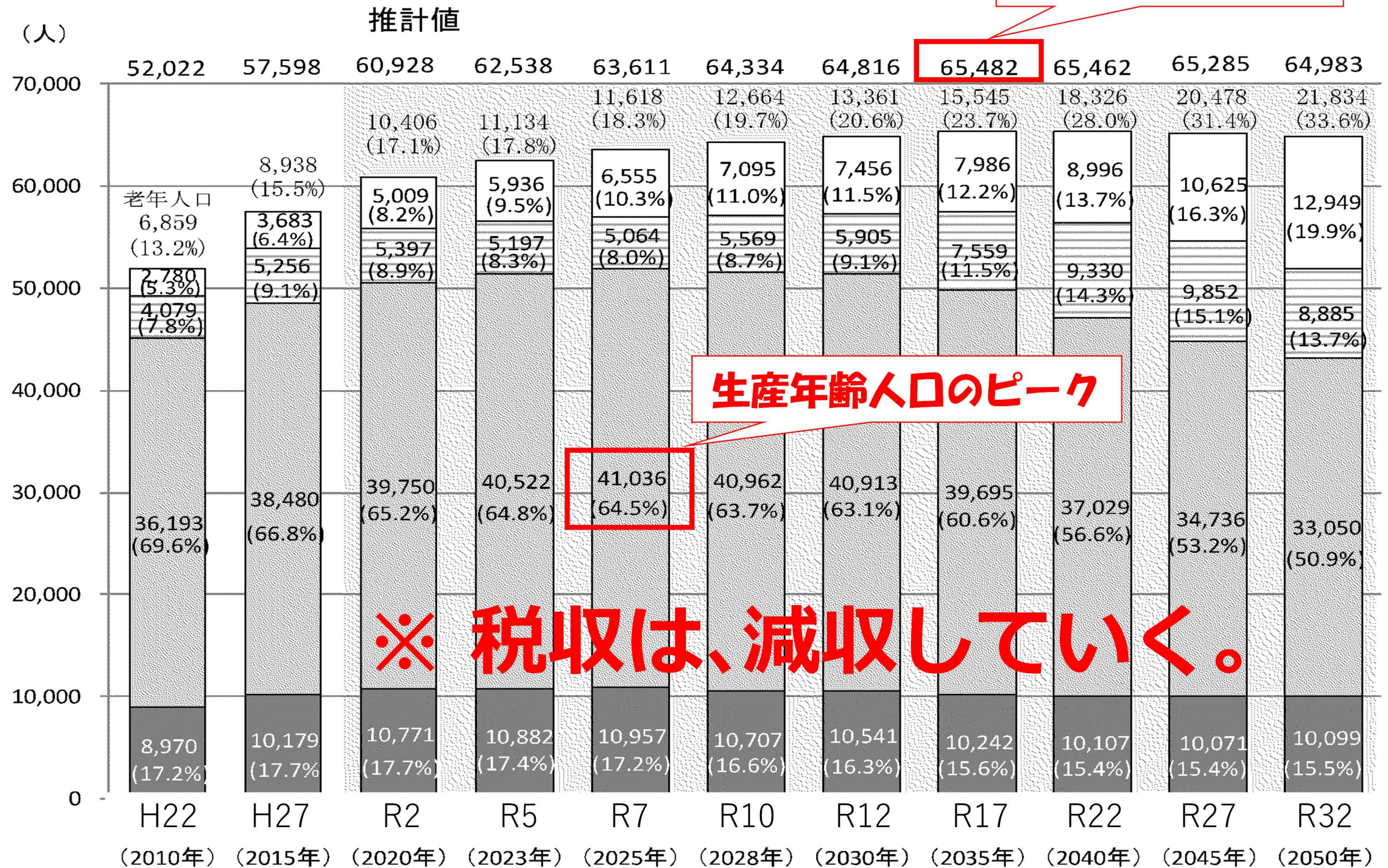
【参考】

清算事業とは別に、道路拡幅事業には、別途費用が発生します。

※ 併せて10億円程度が必要

人口推計と税収のピーク

総人口のピーク



生産年齢人口のピーク

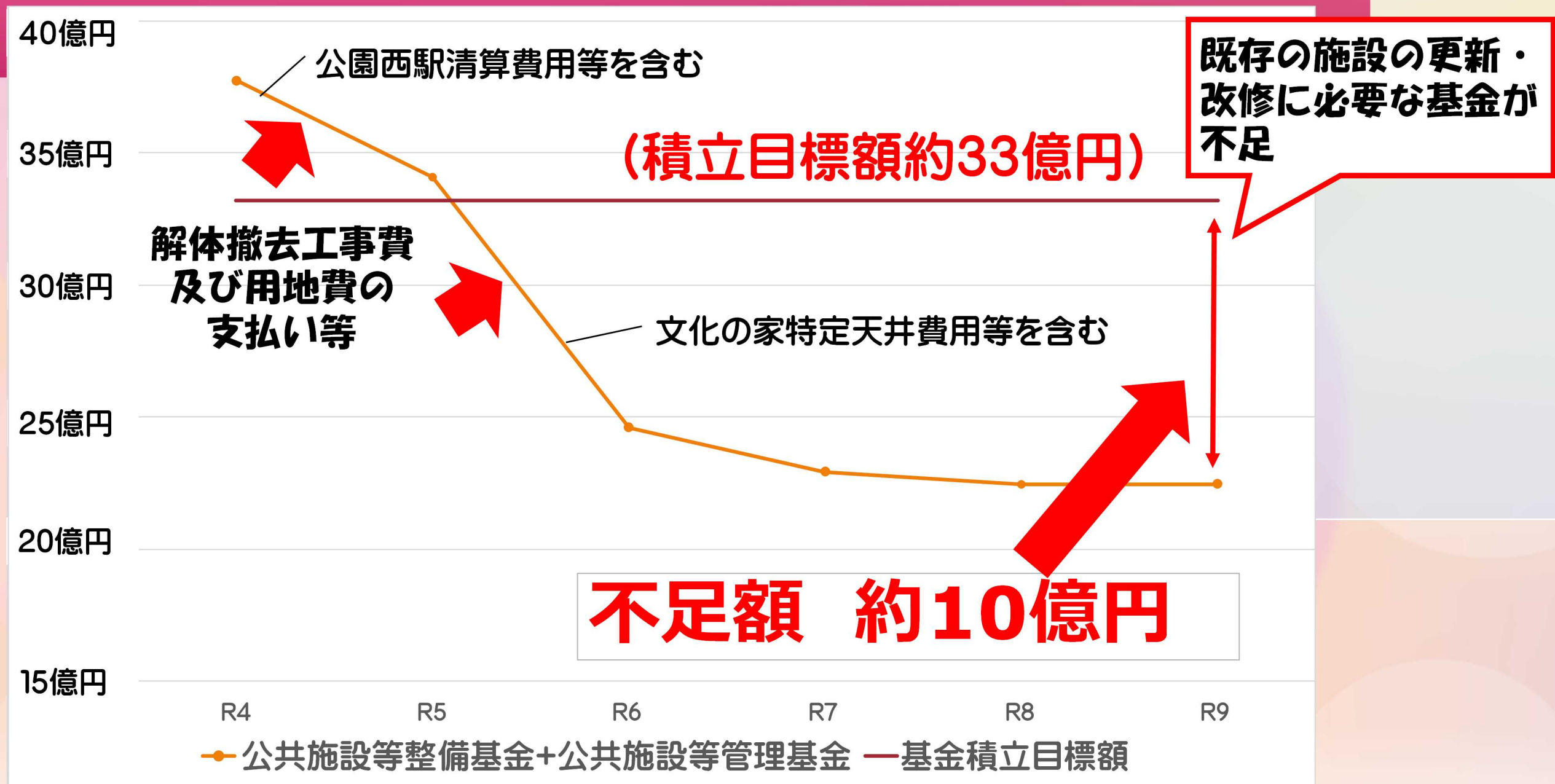
※ 税収は、減収していく。

□ 後期高齢者75歳以上 □ 前期高齢者65~74歳 □ 生産年齢人口(15~64歳) ■ 年少人口(0~14歳)

※平成22年、27年は年齢不詳を按分

基金残高の取り崩しと主要事業の関係性

今後、庁舎等整備事業 (R13年度)・小中学校空調改修事業 (R15年度)・文化の家改修事業 (R16年度)といった既存の公共施設の改修に向けて、基金を積み立てる必要がある



既存樹木がたくさんあったわけ

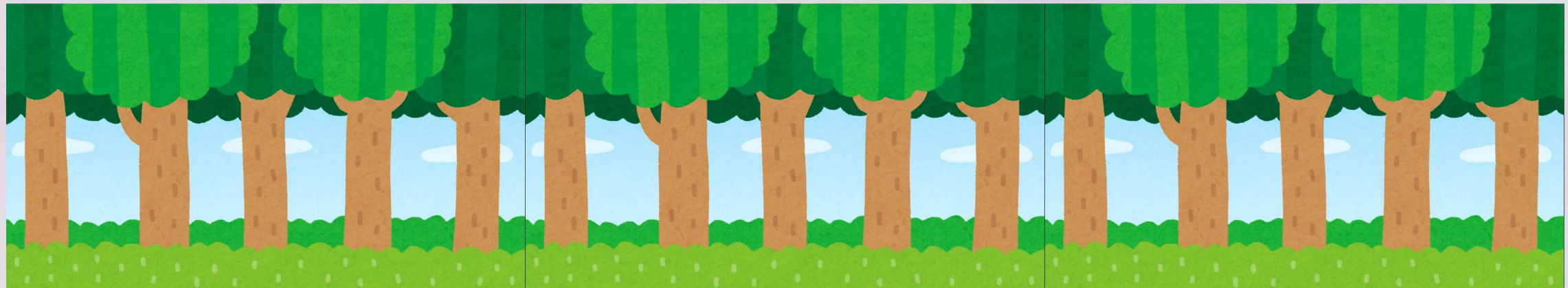
これまで

し尿処理場

として稼働していた

【市に寄せられたことのある、ご意見】

- ・落ち葉、鳥のフン
- ・可視性が低いことにより犯罪を誘発



管理費の想定及び都市公園のよくあるご意見

○管理費の想定

(現在の状況)

都市公園1箇所当たり約200万円

+ 遊具・水景施設保守点検費、光熱水費等

市民管理の必要性

○都市公園のよくあるご意見

家にボールが飛んでくる

遊び声、ボール遊びの音がうるさい

家に落ち葉が入ってくる

ゴミが散乱している

緑地を残す範囲案

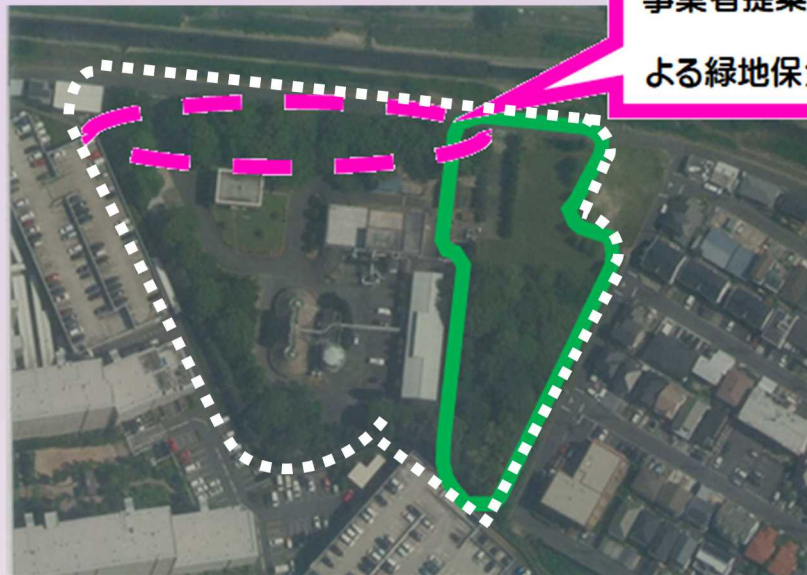
保存用



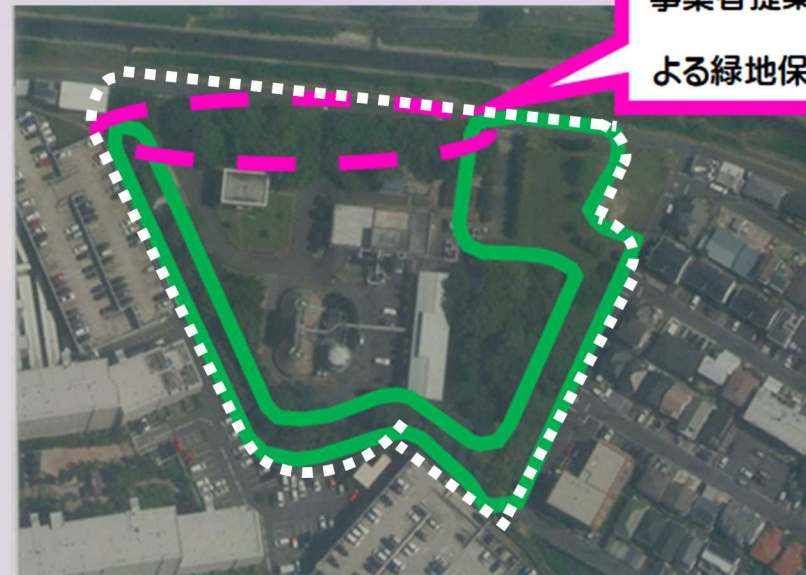
M型



逆L型



I型



W型

意見交換の進め方

●個人で考える

- ・案を選択(1つ又は2つ)
- ・緑地範囲(メリット、デメリット、管理等)
- ・売却範囲(メリット、デメリット、財源等)

●グループで意見交換

- ・自己紹介
- ・意見交換×2セット
- ・意見発表

⇒ 次回、緑地範囲、売却範囲を決定

●ご意見・ご質問

これまでの意見交換会で出た意見

防災拠点
(水害、地震)

マンション

憩いの場
(花見)

パターゴルフ

水遊びの場
(井戸を活用)

広場

フットサル
コート

バスケット
コート

集いの場
(講座も開催)

アスレチック

メリット

デメリット

管理方法

市計画との
バランス

- ・緑に触れられる
- ・遊び場になる

- ・落ち葉や鳥のフン
- ・犯罪や迷惑行為

個人で検討(1回目) 5分

●1番目の案()型

●選んだ理由

席移動

お手荷物を持って、ご移動をお願いいたします。

個人で検討(2回目) 5分

●2番目の案()型

●選んだ理由

席移動

お手荷物を持って、ご移動をお願いします。

次回、開催案内

令和6年5月～6月頃に予定しています。

ご参加をお待ちしております。



市公式ラインと
市公式メールの配信

※次回、開催のお知らせを
はじめ市のイベント情報を受
け取ることができます。



意見交換会への
参加登録

※今回と共通のQR
コードで参加申込みが
可能です。
(開催日が決まり次第
更新します。)



本日意見交換会の
ご意見・ご質問は
こちらから

3/25(月) 〆切



ご清聴ありがとうございました。