

1 母子保健人口動態統計

(1) 人口動態統計

| 年次 | H25 | H26 | H27 | H28 | H29 | 県(H29) | 全国(H29) | |
|---------------|-----------------|--------|--------|--------|--------|-----------|------------|-----------|
| 人口 | 55,260 | 56,594 | 57,593 | 58,518 | 59,532 | 7,328,000 | 12,468,471 | |
| 出生 | 総数 | 693 | 694 | 755 | 669 | 667 | 62,436 | 946,065 |
| | 男 | 335 | 354 | 386 | 327 | 310 | 31,994 | 484,449 |
| | 女 | 338 | 340 | 369 | 342 | 357 | 30,442 | 461,616 |
| | 率 | 12.5 | 12.8 | 13.1 | 11.4 | 11.2 | 8.5 | 7.6 |
| 死亡 | 総数 | 281 | 278 | 282 | 294 | 318 | 67,177 | 1,340,397 |
| | 男 | 148 | 162 | 158 | 164 | 171 | 35,929 | 690,683 |
| | 女 | 133 | 116 | 124 | 130 | 147 | 31,248 | 649,714 |
| | 率 | 5.1 | 5.1 | 4.9 | 5.0 | 5.3 | 9.2 | 10.8 |
| 自然増減 | 実数 | 412 | 416 | 473 | 375 | 349 | △ 4,741 | △ 394,332 |
| | 率 | 7.5 | 7.7 | 8.2 | 6.4 | 5.9 | △ 0.6 | △ 3.2 |
| 乳児死亡 (再掲) | 総数 | 0 | 2 | 5 | 4 | 2 | 98 | 1,761 |
| | 男 | 0 | 1 | 3 | 4 | 0 | 46 | 929 |
| | 女 | 0 | 1 | 2 | 0 | 2 | 52 | 832 |
| | 率 | 0.0 | 2.9 | 6.6 | 6.0 | 3.0 | 1.6 | 1.9 |
| 新生児死亡 (再掲) | 総数 | 0 | 2 | 1 | 0 | 1 | 43 | 832 |
| | 率 | 0.0 | 2.9 | 1.3 | 0.0 | 1.5 | 0.7 | 0.9 |
| 死産 | 総数 | 10 | 10 | 7 | 19 | 13 | 1,172 | 20,358 |
| | 自然 | 7 | 5 | 6 | 15 | 11 | 568 | 9,738 |
| | 人工 | 3 | 5 | 1 | 4 | 2 | 604 | 10,620 |
| | 率 | 14.2 | 14.2 | 9.2 | 27.6 | 19.1 | 18.4 | 21.1 |
| 周産期死亡 (再掲) | 総数 | 3 | 2 | 1 | 7 | 3 | 199 | 3,308 |
| | 妊娠満22週 以後の死産 | 3 | 2 | 1 | 7 | 2 | 162 | 2,683 |
| | 早期新生児 死亡 | 0 | 0 | 0 | 0 | 1 | 37 | 625 |
| | 率 | 4.3 | 2.9 | 1.3 | 10.4 | 4.5 | 3.2 | 3.5 |
| 婚姻 | 実数 | 347 | 315 | 307 | 333 | 316 | 40,072 | 606,866 |
| | 率 | 6.3 | 5.8 | 5.3 | 5.7 | 5.3 | 5.5 | 4.9 |
| 離婚 | 実数 | 72 | 74 | 89 | 81 | 87 | 12,471 | 212,262 |
| | 率 | 1.30 | 1.40 | 1.55 | 1.38 | 1.46 | 1.70 | 1.70 |

資料：人口動態統計

(注2) 市の基礎人口は、各年10月1日現在の愛知県民文化庁統計課発表の推計人口
全国及び県の基礎人口は、総務省統計局「人口推計（平成29年10月1日現在）」

(注3) 用語の説明

自然増減：出生数から死亡数を減じたもの

乳児死亡：生後1年未満の死亡

新生児死亡：生後4週未満の死亡

早期新生児死亡：生後1週未満の死亡

死産：妊娠満12週以後の死産の出産

周産期死亡：妊娠満22週以後の死産に早期新生児死亡を加えたもの

(注4) 率算出の計算式

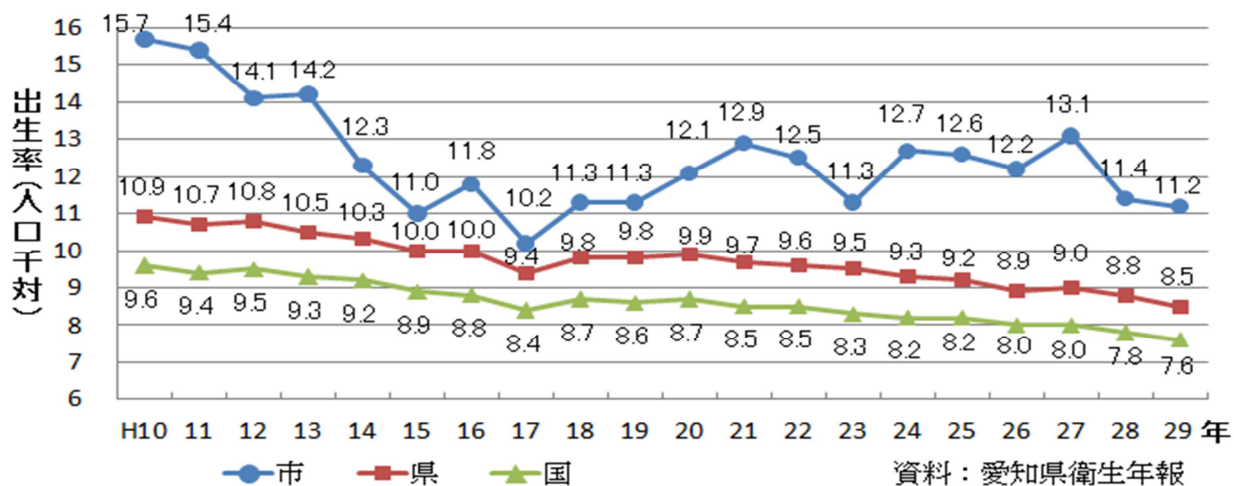
$$\text{出生率} \cdot \text{死亡率} \cdot \text{自然増減率} \cdot \text{婚姻率} \cdot \text{離婚率} = \frac{\text{出生} \cdot \text{死亡} \cdot \text{自然増減} \cdot \text{婚姻} \cdot \text{離婚数}}{\text{人口}} \times 1,000$$

$$\text{乳児死亡率} \cdot \text{新生児死亡率} = \frac{\text{乳児死亡} \cdot \text{新生児死亡数}}{\text{出生数}} \times 1,000$$

$$\text{周産期死亡率} = \frac{\text{妊娠満22週以後の死産数} + \text{早期新生児死亡数}}{\text{出生数} + \text{妊娠満22週以後の死産数}} \times 1,000$$

$$\text{死産率} = \frac{\text{死産}}{\text{出産}(\text{出生} + \text{死産})\text{数}} \times 1,000$$

(2) 出生数



(3) 低体重児出生状況

| 年次 | | H25 | H26 | H27 | H28 | H29 | 県(H29) | |
|--------------|--------------|------|------|------|------|------|--------|-----|
| 出生総数 | 男 | 355 | 354 | 386 | 327 | 310 | 31,994 | |
| | 女 | 339 | 340 | 369 | 342 | 357 | 30,442 | |
| | 総数 | 694 | 694 | 755 | 669 | 667 | 62,436 | |
| | 率 | 12.5 | 12.3 | 13.1 | 11.4 | 11.4 | 8.8 | |
| 低出生体重児計 | 男 | 27 | 25 | 41 | 23 | 31 | 2,645 | |
| | 女 | 35 | 45 | 38 | 41 | 38 | 3,268 | |
| | 総数 | 56 | 62 | 70 | 64 | 69 | 6,261 | |
| | 率 | 0.08 | 0.09 | 0.10 | 0.10 | 0.10 | 0.10 | |
| 出生体重別内訳 | 500g未満 | 男 | 0 | 0 | 0 | 0 | 0 | 5 |
| | | 女 | 0 | 0 | 0 | 0 | 2 | 7 |
| | 500～999g | 男 | 0 | 2 | 3 | 2 | 1 | 66 |
| | | 女 | 1 | 2 | 2 | 0 | 0 | 86 |
| | 1,000～1,299g | 男 | 1 | 0 | 0 | 0 | 1 | 82 |
| | | 女 | 0 | 2 | 0 | 0 | 0 | 58 |
| | 1,300～1,499g | 男 | 0 | 1 | 1 | 0 | 0 | 71 |
| | | 女 | 0 | 0 | 0 | 1 | 1 | 79 |
| | 1,500～1,799g | 男 | 2 | 1 | 1 | 2 | 2 | 163 |
| | | 女 | 0 | 1 | 3 | 4 | 3 | 167 |
| | 1,800～1,999g | 男 | 1 | 3 | 3 | 1 | 2 | 206 |
| | | 女 | 3 | 7 | 5 | 1 | 2 | 199 |
| | 2,000～2,299g | 男 | 10 | 9 | 10 | 7 | 7 | 753 |
| | | 女 | 9 | 14 | 10 | 13 | 11 | 908 |
| 2,300～2,499g | 男 | 13 | 9 | 23 | 11 | 18 | 1,299 | |
| | 女 | 22 | 19 | 18 | 22 | 19 | 1,754 | |

資料：愛知県衛生年報

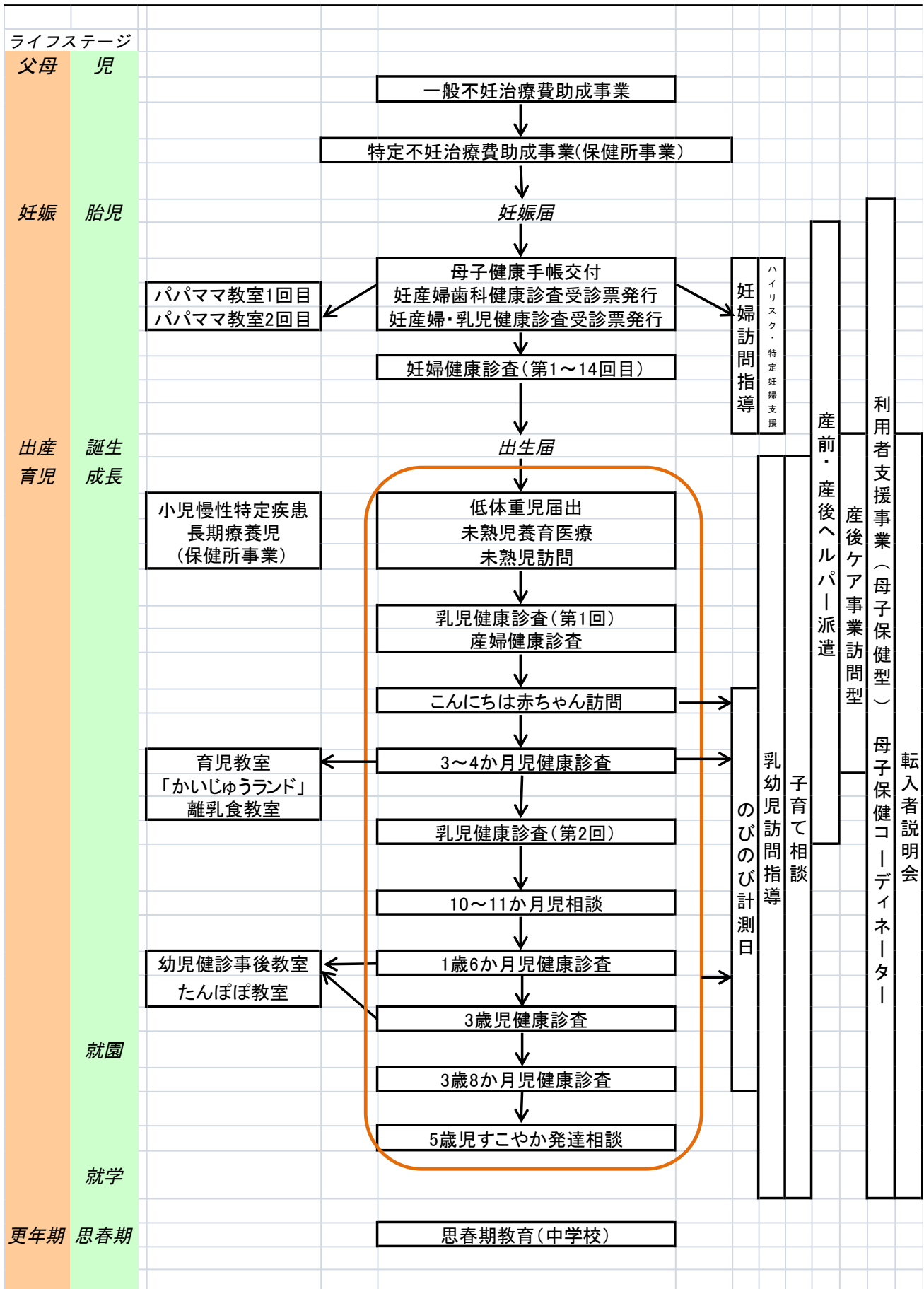
(4) 合計特殊出生率（ベイズ推定値）

| | 平成15年～平成19年 | 平成20年～平成24年 |
|------|-------------|-------------|
| 長久手市 | 1.34 | 1.55 |
| 愛知県 | 1.39 | 1.51 |
| 全国 | 1.31 | 1.38 |

資料：人口動態統計特殊報告（人口動態保健所・市町村別統計）

平成 30 年度母子保健事業

(1) 母子保健事業体系図



(2) 事業一覧

| 事業名 | 対象 | 実施時期 | 場所 | スタッフ | 内容 |
|----------------------------------|-----------------------------|------------------|---------|----------------------------|-------------------------------------|
| 一般不妊治療費助成事業 | 不妊症と診断され治療を受けた夫婦 | 随時 | 保健センター | | 一般不妊治療費の一部助成 |
| 親子(母子)健康手帳交付 | 妊婦 | 年24回、随時 | 保健センター | 保健師 | 親子(母子)健康手帳、妊産婦・乳児健診受診票の交付、説明 |
| 特定妊婦の把握 | 妊婦 | 通年 | | 保健師 | 出産前から支援が必要な妊婦に対する相談、保健指導 |
| パパママ教室1回目 | 初妊婦とその夫 | 年12回 | 保健センター | 保健師 | 妊娠期の生活の注意点についての話、育児教室との交流会 |
| パパママ教室2回目 | 初妊婦とその夫 | 年20回 | 保健センター | 助産師、保健師 | 沐浴実習、出産・育児用品、家族計画の話 |
| 妊産婦歯科健康診査 | 妊婦又は産後1年未満の産婦 | 随時 | 市内医療機関 | | 歯科診察、歯科指導 |
| 妊婦訪問指導 | 妊婦 | 随時 | 希望者宅を訪問 | 助産師 | 家庭訪問による保健指導 |
| 妊産婦健康診査 | 妊産婦 | 妊婦14回 産婦1回 | 県内医療機関 | | 健診、指導 (妊婦健診14回、産婦健診1回) |
| 乳児健康診査 | 乳児 | 2回 | 県内医療機関 | | 健診、指導 |
| 低体重児届出 | 新生児 | 随時 | 保健センター | 保健師 | 届出書受理 |
| 未熟児養育医療 | 乳児 | 随時 | 保健センター | 保健師 | 治療に必要な医療費の助成 |
| こんにちは赤ちゃん訪問 (低出生体重児・未熟児訪問を含む) | 3～4か月健診受診前の乳児 | 随時 | 家庭訪問 | 助産師、保健師 | 家庭訪問による保健指導 |
| 乳幼児訪問指導 | 乳幼児 | 必要時 | 家庭訪問 | 保健師 | 家庭訪問による保健指導 |
| 産前・産後ヘルパー派遣事業 | 妊娠中及び産後6か月未満の家庭(多胎の場合は1歳未満) | 必要時 | 希望者宅に派遣 | ヘルパー | 家事援助 (掃除、洗濯、調理、買い物等) |
| 産後ケア事業訪問型 | 産後4か月に満たない産婦 | 必要時 | 希望者宅に派遣 | 助産師 | 家庭訪問による指導、健康管理、情報提供 |
| 3～4か月児健康診査 | 3～4か月児 | 年17回 | 保健センター | 小児科医、保健師、看護師 | 身体計測、診察、個別相談、予防接種等の説明 |
| 10～11か月児相談 | 10～11か月児 | 年16回 | 保健センター | 保健師、看護師、保育士、歯科衛生士 | 身体計測、集団健康教育、親子遊び、個別相談 |
| 1歳6か月児健康診査 | 1歳6か月児 | 年17回 | 保健センター | 小児科医、歯科医、保健師、看護師 | 予診、身体計測、診察、歯科検診、フッ素塗布 |
| 3歳児健康診査 | 3歳児 | 年17回 | 保健センター | 小児科医、歯科医、保健師、看護師、歯科衛生士、保育士 | 検尿、身体計測、予診、診察、歯科検診 |
| 3歳8か月児健康診査 | 3歳8か月児 | 年15回 | 保健センター | 眼科医、歯科医、視能訓練士、保健師、看護師 | 視力検査、眼位等検査、歯みがき指導、歯科検診、フッ素塗布 |
| 5歳児すこやか発達相談 | 5歳児(年中児) | 7月～2月 | 保健センター | 小児科医、臨床心理士、保健師 | アンケート送付・回収、園訪問、個別相談 |
| 育児教室「かいじゅうランド」 離乳食教室 | 第1子の乳児をもつ保護者 | 年12クール(1クール3回) | 保健センター | 保健師、消防署職員、管理栄養士 | 身体計測、講話、救急法の実技講習、離乳食の講義と試食、妊婦との交流会等 |
| 1歳6か月児健診・3歳児健診事後指導教室「たんぼぼ教室」 | 1歳6か月児健診、3歳児健診の要指導児 | 年24回 (2グループ制) | 保健センター | 保健師、保育士、相談員 | 集団遊び、親子遊び、児の成長発達等についての相談や助言 |
| 子育て相談 | 乳幼児から小学校低学年児童を持つ保護者 | 年24回 | 保健センター | 相談員、保健師 | 育児相談、発達相談(予約制) |
| のびのび計測日(センター) | 概ね4歳までの乳幼児 | 年6回 | 保健センター | 保健師、看護師 | 身体計測、個別相談(希望者) |
| のびのび計測日(出張) | 概ね4歳までの乳幼児 | 年18回 | 児童館等 | 保健師、看護師 | 身体計測、個別相談(希望者) |
| 転入者説明会 | 乳幼児を持つ転入者 | 月1回、随時 | 保健センター | 保健師、看護師 | 転入者への母子保健事業や予防接種事業の説明 |

3 一般不妊治療費助成事業

(1) 目的

子どもを生み育てたいという希望を持ちながら子どもができない夫婦を支援するために、一般不妊治療費を助成して治療を受けやすい環境を作ることにより、安心して子育てができる環境を作る。

(2) 対象者

婚姻が確認できる法律上の夫婦であって、夫または妻のいずれか一方または両方が市内に住所を有し、医療保険各法の規定に基づく被保険者若しくは組合員または被扶養者の人。

(3) 助成内容

国の制度として行われている「特定不妊治療」以外の不妊治療（＝一般不妊治療）に要する費用の一部を助成する。助成額は、1年度当たり自己負担額の1/2で、上限5万円とし、継続して2年間まで助成する。

(4) 実施状況

| 年度 | 件数 | うち母子健康手帳交付者数 | |
|-----|----|--------------|---------|
| | | 件数 | (%) |
| H26 | 58 | 19 | (32.8%) |
| H27 | 54 | 11 | (20.4%) |
| H28 | 58 | 19 | (32.8%) |
| H29 | 58 | 16 | (27.6%) |
| H30 | 50 | 19 | (38.0%) |

単位：組

4 親子（母子）健康手帳交付

(1) 目的

母子保健法第 15 条及び第 16 条に基づき、母性並びに乳児及び幼児の健康の保持及び増進を図る。

(2) 対象

妊娠の届出をした人

(3) 実施内容

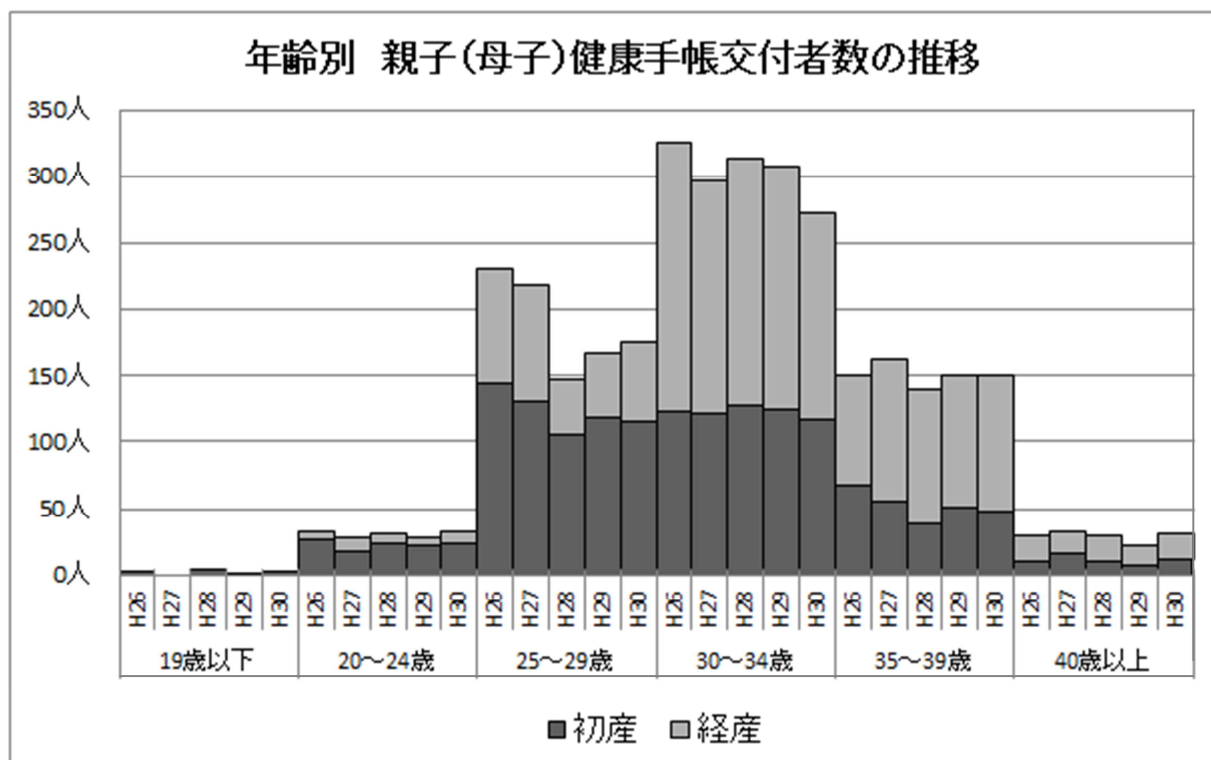
親子（母子）健康手帳の記載方法や活用方法、母子に関する諸制度の説明
妊娠中の日常生活等の指導
親子健康相談票、妊娠届出アンケートの記入
妊産婦・乳児健康診査受診票の交付

(4) 妊娠届出の妊娠週数別状況

| 年度 | 妊娠週数 | | | | | 総数 |
|-----|-------------|-------------|-------------|----------|----------|-----|
| | 満 11 週以内 | 満 12 週～19 週 | 満 20 週～27 週 | 満 28 週以上 | 不明 | |
| H26 | 749 (97.4%) | 12 (1.6%) | 4 (0.5%) | 4 (0.5%) | 0 (0.0%) | 769 |
| H27 | 722 (98.0%) | 11 (1.5%) | 2 (0.3%) | 2 (0.3%) | 0 (0.0%) | 737 |
| H28 | 657 (98.8%) | 4 (0.6%) | 4 (0.6%) | 0 (0.0%) | 0 (0.0%) | 665 |
| H29 | 638 (94.4%) | 32 (4.7%) | 3 (0.4%) | 3 (0.4%) | 0 (0.0%) | 676 |
| H30 | 629 (94.4%) | 35 (5.3%) | 1 (0.2%) | 1 (0.2%) | 0 (0.0%) | 666 |

(5) 妊娠届出の年齢別状況

| | | 19歳以下 | 20～24歳 | 25～29歳 | 30～34歳 | 35～39歳 | 40歳以上 | 総数 |
|-----|----|-------------|--------------|----------------|----------------|----------------|--------------|---------------|
| H26 | 初産 | 2 | 26 | 144 | 123 | 68 | 10 | 373 |
| | 経産 | 0 | 6 | 86 | 203 | 82 | 19 | 396 |
| | 計 | 2 (0.3%) | 32 (4.2%) | 230 (29.9%) | 326 (42.4%) | 150 (19.5%) | 29 (3.8%) | 769 (100%) |
| H27 | 初産 | 0 | 17 | 131 | 122 | 56 | 16 | 342 |
| | 経産 | 0 | 11 | 87 | 175 | 106 | 16 | 395 |
| | 計 | 0 (0.0%) | 28 (3.8%) | 218 (29.6%) | 297 (40.3%) | 162 (22.0%) | 32 (4.3%) | 737 (100%) |
| H28 | 初産 | 4 | 23 | 105 | 127 | 39 | 10 | 308 |
| | 経産 | 0 | 8 | 43 | 186 | 101 | 19 | 357 |
| | 計 | 4 (0.6%) | 31 (4.7%) | 148 (22.3%) | 313 (47.1%) | 140 (21.1%) | 29 (4.4%) | 665 (100%) |
| H29 | 初産 | 1 | 22 | 118 | 125 | 51 | 7 | 324 |
| | 経産 | 0 | 6 | 49 | 183 | 99 | 15 | 352 |
| | 計 | 1 (0.1%) | 28 (4.1%) | 167 (24.7%) | 308 (45.6%) | 150 (22.2%) | 22 (3.3%) | 676 (100%) |
| H30 | 初産 | 3 | 24 | 116 | 117 | 48 | 12 | 320 |
| | 経産 | 0 | 8 | 60 | 156 | 103 | 19 | 346 |
| | 計 | 3 (0.5%) | 32 (4.8%) | 176 (26.4%) | 273 (41.0%) | 151 (22.7%) | 31 (4.7%) | 666 (100%) |



5 特定妊婦の把握

(1) 目的

乳幼児虐待を予防するために、妊娠届出書でスクリーニングされたハイリスク群を早期にフォローし、妊娠中の支援や出産後に地域の社会資源につなぐ。

(2) 対象

妊娠の届出をした人

(3) 実施内容

妊娠届出書に記入された項目でスクリーニングを実施し、リスク要因のある項目にチェックがあった場合、保健師または必要時、精神保健福祉士が面接し、状況確認を行う。

(4) 妊娠届出書アンケート実施状況

| | | | H28 | H29 | H30 | |
|--------------------|----------------|-------------|-------------|-------------|-------------|-------------|
| 妊娠届出数 | | | 665 | 676 | 666 | |
| 項目 | 妊娠したときの 気持ち | うれしかった | 503 (75.6%) | 519 (76.8%) | 525 (78.8%) | |
| | | うれしかった以外 | 内訳 | 162 (24.4%) | 157 (23.2%) | 139 (20.9%) |
| | | | 予想外だがうれしい | 127 | 117 | 102 |
| | | | 予想外で戸惑った | 28 | 35 | 29 |
| | | | 困った | 2 | 0 | 3 |
| | | | 何とも思わない | 2 | 1 | 3 |
| | | | その他 | 3 | 4 | 2 |
| | 困りごと、 悩みごと | ※複数回答 | なし | 424 (63.8%) | 409 (60.5%) | 401 (60.2%) |
| | | | あり | 241 (36.2%) | 265 (39.2%) | 254 (38.1%) |
| | | | 妊娠・出産について | 136 | 163 | 139 |
| | | | 自分の身体のこと | 61 | 69 | 62 |
| | | | 経済的なこと | 54 | 56 | 61 |
| | | | 育児の仕方 | 54 | 70 | 63 |
| | | | 家族関係 | 6 | 7 | 6 |
| | | | 夫婦関係 | 6 | 5 | 6 |
| | 助けてくれる人 | いる | 639 (96.1%) | 649 (96.0%) | 631 (94.7%) | |
| | | いない | 22 (3.3%) | 24 (3.6%) | 28 (4.2%) | |
| | 妊婦の喫煙 | 吸っていない | 662 (99.5%) | 669 (99.0%) | 657 (98.6%) | |
| | | 吸う | 3 (0.5%) | 5 (0.7%) | 6 (0.9%) | |
| | 妊婦の飲酒 | なし | 660 (99.2%) | 673 (99.6%) | 656 (98.5%) | |
| あり | | 3 (0.5%) | 3 (0.4%) | 4 (0.6%) | | |
| 妊婦の既往歴 ・現病歴 | 内訳 | なし | 576 (86.6%) | 571 (84.5%) | 570 (85.6%) | |
| | | あり | 87 (13.1%) | 105 (15.5%) | 92 (13.8%) | |
| | | 内訳 | | | | |
| 1年間の うつ症状 | なし | 637 (95.8%) | 642 (95.0%) | 629 (94.4%) | | |
| | あり | 28 (4.2%) | 34 (5.0%) | 35 (5.3%) | | |
| 特定妊婦として抽出(転入妊婦も含む) | | | 70 (10.5%) | 59 (8.7%) | 88 (13.2%) | |

※有効回答を計上

単位:人

(1) 目的

妊娠期・出産後に必要な正しい知識を提供することによって、出産に対する不安の解消を図るとともに、妊婦同士で出産について不安や悩みを話し合う場と仲間作りの場の提供を行う。

(2) 実施内容

| | 主な対象 | 内容 | 実施回数 | 従事者 |
|------|--------------------|-----------------------------------|------------------------------------|------------|
| 1 回目 | 妊娠 6 か月頃までの初妊婦とその夫 | 妊娠期の生活の注意点についての話、育児教室との交流会 | 年間 12 回 (月 1 回) | 保健師 |
| 2 回目 | 妊娠 7 か月以降の初妊婦とその夫 | 沐浴実習、 出産・育児用品についての話、 家族計画の話 | 年間 20 回 (平日:隔月) (土日:月 1~2 回) | 助産師 保健師 |

(3) 実施状況

| 年度 | | 1 回目 | 2 回目 | 総数 |
|-----|-----|------|------|-----|
| H26 | 妊婦 | 137 | 169 | 306 |
| | 夫 | 69 | 149 | 218 |
| | その他 | 2 | 0 | 2 |
| | 計 | 208 | 318 | 526 |
| H27 | 妊婦 | 133 | 191 | 324 |
| | 夫 | 64 | 173 | 237 |
| | その他 | 1 | 0 | 1 |
| | 計 | 198 | 364 | 562 |
| H28 | 妊婦 | 113 | 157 | 270 |
| | 夫 | 48 | 153 | 201 |
| | その他 | 0 | 0 | 0 |
| | 計 | 161 | 310 | 471 |
| H29 | 妊婦 | 89 | 156 | 245 |
| | 夫 | 40 | 146 | 186 |
| | その他 | 0 | 0 | 0 |
| | 計 | 129 | 302 | 431 |
| H30 | 妊婦 | 100 | 167 | 267 |
| | 夫 | 55 | 157 | 212 |
| | その他 | 1 | 3 | 4 |
| | 計 | 156 | 327 | 483 |

7 妊産婦歯科健康診査

(1) 目的

母子保健法第10条、第13条に基づき、妊娠期及び産後の口腔内の観察や歯科指導を行うことで、妊娠期及び産後の口腔に関する健康保持・増進及び異常の早期発見を図り、妊娠期及び産後をより健康的に過ごせるよう援助する。

(2) 実施内容

歯科医師による診察、歯科指導を市内医療機関にて実施。妊娠中から産後1年未満の期間に1回受診可（平成24年度までは、妊婦を対象として保健センターで月1回実施）。

(3) 実施状況

| 年度 | 対象者数 (人) | 受診者数 (人) | 現在歯数 | | 健全歯数 | | 未処置歯数 | | CPIコードの内訳(人) | | | | |
|-----|-------------|----------------|---------------|-----------------------|---------------|-----------------------|---------------|-----------------------|--------------|-----|----|----|---|
| | | | 第3大臼歯数 (本) | 第3大臼歯数 (再掲) (本) | 第3大臼歯数 (本) | 第3大臼歯数 (再掲) (本) | 第3大臼歯数 (本) | 第3大臼歯数 (再掲) (本) | 0 | 1 | 2 | 3 | 4 |
| H26 | 885 | 254 (28.7%) | 7,207 | 239 | 4,677 | 139 | 352 | 56 | 42 | 96 | 71 | 38 | 7 |
| H27 | 806 | 310 (38.5%) | 8,825 | 295 | 5,827 | 182 | 381 | 50 | 71 | 125 | 82 | 27 | 5 |

| 年度 | 対象者数 (人) | 受診者数 (人) | 受診率 (%) | 現在歯数 (本) | 健全歯数 (本) | 未処置 歯数 (本) | CPI(個人コード)人数(人) | | | | | | |
|--------|-------------|-------------|------------|-------------|-------------|------------------|-----------------|-----|----------|--------|-----|----|----------|
| | | | | | | | 歯肉出血 | | | 歯周ポケット | | | |
| | | | | | | | 0 | 1 | 診査 不可 | 0 | 1 | 2 | 診査 不可 |
| H28 | 665 | 284 | 42.7 | 8,001 | 7,363 | 373 | 134 | 147 | 3 | 100 | 147 | 37 | 0 |
| H29 妊婦 | 682 | 195 | 43.5 | 5,562 | 3,830 | 293 | 97 | 98 | 0 | 97 | 86 | 12 | 0 |
| H29 産婦 | | 102 | | 2,920 | 1,948 | 149 | 55 | 47 | 0 | 56 | 38 | 8 | 0 |
| H30 妊婦 | 666 | 205 | 46.2 | 5,839 | 3,837 | 249 | 82 | 123 | 0 | 101 | 92 | 12 | 0 |
| H30 産婦 | | 103 | | 2,926 | 1,915 | 185 | 39 | 64 | 0 | 52 | 46 | 5 | 0 |

※H28 年度より集計方法変更

※H29 年度より集計方法変更

8 妊婦訪問指導

(1) 目的

母子保健法第 17 条に基づき、疾病予防等を必要とし助産師に個別に相談を希望する妊婦に対して、家庭訪問により保健指導を行うことにより、妊婦の健康の向上を図る。

(2) 実施内容

助産師に個別に相談を希望する妊婦の家庭を訪問し、保健指導を実施。
なお、里帰り出産で市内に滞在していて申込みのあった人も対象とする。

(3) 実施状況

| 年度 | 初妊婦 | 経妊婦 | 計 |
|-----|-----|-----|---|
| H26 | 1 | 0 | 1 |
| H27 | 1 | 0 | 1 |
| H28 | 1 | 0 | 1 |
| H29 | 0 | 1 | 1 |
| H30 | 0 | 1 | 1 |

単位:人

9 妊産婦健康診査

(1) 目的

母子保健法第13条に基づき、妊婦の健康状態を把握し、疾病の早期発見及び早期治療に努め、妊婦の健康の保持増進をめざす。

(2) 実施方法

妊婦に対し14回分・産婦に対し1回分の健診受診票を交付し、県内医療機関に委託して実施。県外医療機関、助産所については、償還払いにて対応。

(3) 健診内容

| 回数 | 健診内容 |
|----------------------------|---|
| 第1回 | 一般健康診査・超音波検査・初回血液検査・子宮頸がん検診 |
| 第4回 | 一般健康診査・超音波検査 |
| 第8回 | 一般健康診査・超音波検査・血算検査・血糖検査 ・HTLV-1抗体検査・性器クラミジア感染検査 |
| 第10回 | 一般健康診査・GBS |
| 第12回 | 一般健康診査・超音波検査・血算検査 |
| 第2・3・5・6・7・9・ 11・13・14回 | 一般健康診査 |
| 産婦 | 産後の健康状態の把握、授乳状況の把握、褥婦のメンタルチェック |

(4) 実施状況

| 回数 | 受診者数 | 異常なし | 異常あり | (異常ありの内訳) | | | | | | | | | | | |
|-------|------|------|------|-----------|-------|-----------|------|------|------|-----|------|-------------|----|-----|---------------------------|
| | | | | 貧血 | 妊娠中毒症 | 糖尿病 | 切迫流産 | 切迫早産 | 骨盤位 | 蛋白尿 | 尿糖 | 高血圧 | 血糖 | GBS | その他 |
| 第1回 | 659 | 618 | 41 | 6 | 0 | 7 | 2 | 0 | 0 | 16 | 1 | 2 | 2 | 0 | 梅毒疑い、稽留流産、腎炎疑い、子宮内胎児死亡 |
| 第2回 | 649 | 621 | 28 | 0 | 0 | 2 | 1 | 0 | 0 | 19 | 7 | 3 | 0 | 0 | 稽留流産、子宮内胎児死亡 |
| 第3回 | 642 | 619 | 23 | 0 | 0 | 1 | 1 | 1 | 0 | 18 | 1 | 1 | 0 | 0 | |
| 第4回 | 657 | 626 | 31 | 1 | 0 | 5 | 1 | 1 | 1 | 23 | 2 | 0 | 0 | 0 | |
| 第5回 | 658 | 619 | 39 | 1 | 0 | 2 | 1 | 1 | 2 | 30 | 0 | 4 | 0 | 0 | |
| 第6回 | 639 | 594 | 45 | 3 | 0 | 3 | 1 | 7 | 0 | 31 | 5 | 0 | 0 | 0 | 糖尿病疑い |
| 第7回 | 617 | 575 | 42 | 2 | 0 | 2 | 0 | 1 | 5 | 32 | 1 | 1 | 0 | 0 | |
| 第8回 | 665 | 444 | 221 | 170 | 0 | 4 | 0 | 5 | 14 | 65 | 6 | 1 | 13 | 0 | 性器クラミジア感染症(+)、成人T細胞白血病の疑い |
| 第9回 | 574 | 518 | 56 | 4 | 0 | 0 | 0 | 6 | 0 | 56 | 3 | 1 | 0 | 0 | |
| 第10回 | 563 | 488 | 75 | 1 | 0 | 1 | 0 | 4 | 2 | 33 | 2 | 0 | 0 | 31 | 溶連菌感染症、細菌性膣炎 |
| 第11回 | 470 | 435 | 35 | 2 | 0 | 0 | 0 | 5 | 1 | 34 | 2 | 2 | 0 | 0 | |
| 第12回 | 526 | 387 | 139 | 100 | 0 | 0 | 0 | 3 | 2 | 52 | 6 | 2 | 0 | 0 | 頸管長短縮 |
| 第13回 | 336 | 308 | 28 | 1 | 0 | 2 | 0 | 2 | 0 | 29 | 5 | 1 | 0 | 0 | |
| 第14回 | 209 | 194 | 15 | 0 | 0 | 1 | 0 | 1 | 0 | 15 | 1 | 0 | 0 | 0 | |
| 子宮頸がん | 615 | 605 | 10 | | | | | | | | | | | | ASC-US、HSIL、膣カンジダ |
| | | | | 対応 | | (異常ありの内訳) | | | | | | その他 | | | |
| | 受診者数 | 異常なし | 異常あり | 自院対応 | 他院紹介 | 尿蛋白 | 尿糖 | 高血圧 | 子宮復古 | 悪露 | メンタル | | | | |
| 産婦 | 576 | 527 | 49 | 12 | 1 | 18 | 0 | 2 | 4 | 0 | 4 | 胎盤遺残、子宮復古不全 | | | |

県外受診:妊婦 延 543人 産後 延 95人
 助産所受診:妊婦 延 9人 産後 延 1人

単位:人

10 乳児健康診査

(1) 目的

母子保健法第13条に基づき、乳児の健康状態を把握し、疾病の早期発見及び早期治療に努め、乳児の健康の保持増進をめざす。

(2) 実施方法

乳児に対し2回分の受診票を交付し、県内医療機関に委託して実施。県外医療機関、助産所については、償還払いにて対応。

(3) 実施状況

| 回数 | 内容 | 受診者数 | 健診結果 | |
|-----|--------|------|------|------|
| | | | 異常なし | 異常あり |
| 第1回 | 一般健康診査 | 592 | 561 | 31 |
| 第2回 | 一般健康診査 | 517 | 497 | 20 |

単位：人

県外受診： 延88人

助産所受診： 延1人

※異常ありの結果

| | |
|------------|------------|
| 心室中隔欠損症 | 陰嚢水腫 |
| 心雑音 | 大泉門開大 |
| 肺動脈狭窄症 | 多合指症 |
| 慢性肺疾患 | 潜在性二分脊椎症疑い |
| 体重増加不良 | 21トリソミー |
| 乳児湿疹 | ポップング反応不良 |
| 血管腫 | 乱視・乱視疑い |
| 臍ヘルニア・臍肉芽腫 | 遠視 |
| 黄疸 | 近視 |

1.1 低体重児届出

(1) 目的

母子保健法第 18 条に基づき、低体重児の把握をして、早期支援に結びつける。

(2) 実施内容

体重が 2,500g 未満の乳児が出生した場合の届出を受理する。平成 25 年度から権限移譲により、市が実施。

(3) 届出状況

| 年度 | 全出生数 | 低体重児 届出数 | 出生体重内訳 | | | |
|-----|------|-------------|-------------------|---------------------|---------------------|---------------------|
| | | | 500～ 1,000g 未満 | 1,000～ 1,500g 未満 | 1,500～ 2,000g 未満 | 2,000～ 2,500g 未満 |
| H26 | 694 | 61 (8.8%) | 5 (0.7%) | 3 (0.4%) | 12 (1.7%) | 41 (5.9%) |
| H27 | 755 | 81 (10.7%) | 3 (0.4%) | 2 (0.3%) | 14 (1.9%) | 62 (8.2%) |
| H28 | 669 | 62 (9.3%) | 2 (0.3%) | 0 (0.0%) | 8 (1.2%) | 52 (7.8%) |
| H29 | 667 | 67 (10.0%) | 3 (0.4%) | 2 (0.3%) | 11 (1.6%) | 51 (7.6%) |
| H30 | 667※ | 70 (10.5%) | 1 (0.1%) | 4 (0.6%) | 6 (0.9%) | 59 (8.8%) |

※各年翌年 9 月に公表のため、H29 の出生数を記載

単位：人

1.2 未熟児養育医療

(1) 目的

母子保健法第 20 条に基づき、未熟児の養育に必要な医療の給付を行い、適正な養育を行う。

(2) 給付内容

入院養育の必要が認められた指定医療機関に入院している未熟児（出生体重 2,000g 以下の児など）を対象に、治療に必要な医療費を公費で負担する。平成 25 年度から権限移譲により、市が給付。

(3) 申請状況

| 年度 | | H26 | H27 | H28 | H29 | H30 |
|------------------|----------------|------------|------------|-----------|-----------|-----------|
| 申請者数 | | 29 | 28 | 19 | 20 | 17 |
| 出生 体重 | ～1,000g未満 | 5 (17.2%) | 3 (10.7%) | 2 (10.5%) | 5 (25.0%) | 1 (5.9%) |
| | 1,000～1,500g未満 | 3 (10.3%) | 2 (7.1%) | 0 (0.0%) | 2 (10.0%) | 4 (23.5%) |
| | 1,500～2,000g未満 | 12 (41.4%) | 12 (42.9%) | 8 (42.1%) | 9 (45.0%) | 5 (29.4%) |
| | 2,000～2,500g未満 | 5 (17.2%) | 5 (17.9%) | 6 (31.6%) | 4 (20.0%) | 4 (23.5%) |
| | 2,500～3,000g未満 | 3 (10.3%) | 5 (17.9%) | 0 (0.0%) | 0 (0.0%) | 1 (5.9%) |
| | 3,000～3,500g未満 | 1 (3.4%) | 1 (3.6%) | 3 (15.8%) | 0 (0.0%) | 2 (11.8%) |
| (再掲) 在胎 週数 | 20 週～25 週未満 | 1 (3.4%) | 1 (3.6%) | 0 (0.0%) | 3 (15.0%) | 1 (5.9%) |
| | 25 週～30 週未満 | 3 (10.3%) | 2 (7.1%) | 2 (10.5%) | 3 (15.0%) | 0 (0.0%) |
| | 30 週～34 週未満 | 11 (37.9%) | 5 (17.9%) | 6 (31.6%) | 8 (40.0%) | 8 (47.1%) |
| | 34 週～37 週未満 | 9 (31.0%) | 12 (42.9%) | 5 (26.3%) | 3 (15.0%) | 5 (29.4%) |
| | 37 週～42 週未満 | 5 (17.2%) | 8 (28.6%) | 6 (31.6%) | 3 (15.0%) | 3 (17.6%) |

単位:人

(4) 申請理由 (H30 年度)

重複あり

| | |
|-----------|-----|
| ・低出生体重児 | 14人 |
| ・多呼吸、呼吸障害 | 13人 |
| ・早産児 | 7人 |
| ・黄疸 | 6人 |
| ・低血糖 | 5人 |
| ・消化器疾患 | 3人 |
| ・心疾患 | 2人 |
| ・血小板減少症 | 2人 |
| ・運動異常 | 1人 |
| ・胎便吸引症候群 | 1人 |

1.3 こんにちは赤ちゃん訪問（低出生体重児、未熟児訪問を含む）

（1）目的

乳児がいるすべての家庭を訪問し、子育ての孤立化を防ぐために様々な不安や悩みを聞き、子育て支援に関する情報提供を行うとともに、親子の心身状況や養育環境などの把握や助言を行い、支援が必要な家庭に対しては適切なサービス提供に結びつける。

平成20年度まで実施していた「もしもし赤ちゃん相談」に代えて、平成21年度から実施。権限移譲により平成25年度から、低出生体重児、未熟児の訪問指導も市が実施。

（2）実施内容

3～4か月児健診受診前の乳児を対象とした、助産師または保健師による家庭訪問。
なお、里帰り出産で市内に滞在していて申込みのあった人も対象とする。

（3）実施状況

| 年度 | 対象者数 | 訪問者数 | 訪問時期 | | | | | （再掲） 訪問従事者別 | | （再々掲） | （別掲） |
|-----|------|-----------------|-------------|----------------|----------------|--------------|--------------|----------------|-----|--------------------|------|
| | | | 生後 1か月未満 | 生後 1か月 | 生後 2か月 | 生後 3か月 | 生後 4か月以降 | 助産師 | 保健師 | 低出生 体重児・ 未熟児 | 市外在住 |
| H26 | 725 | 679 (93.7%) | 7 (1.0%) | 124 (18.3%) | 488 (71.9%) | 49 (7.2%) | 11 (1.6%) | 558 | 123 | 56 | 4 |
| H27 | 749 | 750 (100.1%) | 7 (0.9%) | 99 (13.2%) | 572 (76.3%) | 54 (7.2%) | 18 (2.4%) | 639 | 122 | 82 | 6 |
| H28 | 706 | 693 (98.2%) | 5 (0.7%) | 110 (15.9%) | 502 (72.4%) | 57 (8.2%) | 19 (2.7%) | 600 | 98 | 62 | 11 |
| H29 | 644 | 628 (97.5%) | 8 (1.3%) | 81 (12.9%) | 470 (74.8%) | 57 (9.1%) | 14 (2.2%) | 564 | 64 | 67 | 11 |
| H30 | 711 | 652 (91.7%) | 2 (0.3%) | 138 (21.2%) | 453 (69.5%) | 49 (7.5%) | 10 (1.5%) | 599 | 53 | 70 | 9 |

（注）訪問従事者別再掲は、同時に複数人で訪問した場合を含むため、訪問者数計と一致しない

単位：人

（4）相談内容（H30年度）

- ・授乳について（授乳時間、直母後のミルクの足し方、母乳不足の見分け方、授乳後の排気・体位 等）
- ・乳房の管理について
- ・母の体調について（悪露、便秘、乳腺炎、食事 等）
- ・児の体重増加について
- ・今後の発育、発達について
- ・オムツかぶれ、スキンケアについて
- ・児の便秘、対処法について
- ・予防接種について（スケジュール、接種医療機関）
- ・病院の受診について、薬の飲ませ方について
- ・股関節のかたさについて、抱き方の方法について
- ・児の生活リズムについて
- ・遊ばせ方、関わり方について
- ・衣服(体温)の調節について
- ・外出について
- ・向き癖について
- ・兄、姉の発育、発達について

1.4 乳幼児訪問指導

(1) 目的

育児相談等を必要とする人に家庭訪問を実施して、生活の場に合った保健指導を行うことにより、乳幼児の健康の向上、健全育成を図る。

(2) 実施内容

保健師による家庭訪問

(3) 実施状況

把握状況別

| 把握状況 | 年齢別訪問者延人数 | | | | | 訪問者数計 |
|-------------------------|-----------|----|----|----|-----|-------|
| | 0歳 | 1歳 | 2歳 | 3歳 | その他 | |
| こんにちは赤ちゃん訪問 事後・不通 | 20 | | | | | 20 |
| 乳幼児健診事後 | 5 | 2 | 2 | 7 | | 16 |
| 乳幼児健診未受診 | 1 | 7 | | 11 | | 19 |
| ケース連絡 (他課・保健所・他市・病院) | 3 | 1 | 6 | 1 | | 11 |
| 保護者からの相談 | | | 2 | | 4 | 6 |
| 予防接種 | 1 | | | | 1 | 2 |
| 合計 | 30 | 10 | 10 | 19 | 5 | 74 |

単位:人

相談内容別

| 相談内容・訪問目的 | 年齢別訪問者延人数 | | | | | 訪問者数計 |
|-----------|-----------|----|----|----|-----|-------|
| | 0歳 | 1歳 | 2歳 | 3歳 | その他 | |
| 身体発育 | 2 | | | | | 2 |
| 行動・言語発達 | | 3 | 3 | 6 | | 12 |
| 育児支援 | 13 | | 2 | 2 | 4 | 21 |
| 状況確認 | 15 | 7 | 5 | 11 | 1 | 39 |
| 合計 | 30 | 10 | 10 | 19 | 5 | 74 |

単位:人

1.5 産前・産後ヘルパー派遣事業

(1) 目的

妊娠中及び産後に体調不良等で身内の支援が受けられない世帯の家事を援助することで、健全な妊娠の経過ができ、産後は安全安心に育児に取り組めるようにする。

(2) 対象

妊娠中及び産後に体調不良等で身内の支援が受けられない世帯

利用可能期間は、親子（母子）健康手帳交付後から生後6か月未満、多胎児世帯は生後1年未満とする。

(3) 実施内容

方法：訪問介護事業所に委託

援助内容：家事援助一般（掃除、洗濯、調理、買い物等）

利用回数：期間中40日40回、多胎児世帯は60日60回

利用時間帯：1日2時間まで（日曜、祝日、12月29日～1月3日は除く）

利用時間：1日1回2時間まで（時間単位60分、90分、120分）

利用料金：1時間700円（生活保護世帯・非課税世帯は免除）

(4) 実施状況

| 年度 | 新規登録数 | 利用実人数 |
|-----|-------|-------|
| H27 | 53 | 11 |
| H28 | 39 | 16 |
| H29 | 52 | 13 |
| H30 | 47 | 11 |

単位：人

| 年度 | 延利用時間 (時間) | 派遣延回数 (回) | 内訳 | | |
|-----|---------------|--------------|----|---------------|--------------|
| | | | | 延利用時間 (時間) | 派遣延回数 (回) |
| H27 | 164 | 132 | 産前 | 17.5 | 16 |
| | | | 産後 | 146.5 | 116 |
| H28 | 295 | 287 | 産前 | 60 | 24 |
| | | | 産後 | 235 | 263 |
| H29 | 133 | 127 | 産前 | 11 | 11 |
| | | | 産後 | 122 | 116 |
| H30 | 184 | 132 | 産前 | 22.5 | 19 |
| | | | 産後 | 161.5 | 113 |

1.6 産後ケア事業訪問型

(1) 目的

産後に心身の不調や育児不安等がある産婦を対象に助産師が訪問し、授乳や沐浴などの育児手技等についての助言・相談を行う。

(2) 対象

市内に住所を有し、こんにちは赤ちゃん訪問を終了した産後4か月に満たない産婦。利用可能期間は、産後に産院等を退院してから、4月未満とする。

(3) 実施内容

方法：訪問助産所に委託

内容：ア 授乳方法の指導

イ 育児手技の指導

ウ 母体及び児の健康管理

エ 育児等に関する情報提供

オ その他必要なケア

利用回数：1日1回、1人2回まで

利用時間帯：午前9時から午後4時まで

(日曜、祝日、12月29日～1月3日は除く)

利用時間：1回60分まで

利用料金：1回1,500円（生活保護世帯・非課税世帯は免除）

(4) 実施状況

| 年度 | 登録数 | 利用実人数 | 利用延回数 |
|-----|-----|-------|-------|
| H29 | 3 | 3 | 3 |
| H30 | 1 | 1 | 2 |

1.7 3～4 か月児健康診査

(1) 目的

乳児が順調に発育・発達をしているか確認し、疾病や異常の発見に努め、疾病が発見されたときには、適切な医療が受けられるよう指導するとともに、育児上の不安を持つ保護者に適切な保健指導をする。

予防接種の目的や意義を保護者が理解し、正しく接種が進められるようにする。

(2) 対象

3～4 か月児（個人通知）

(3) 実施内容

身体計測、内科診察及び発育・発達の観察、個別相談、
 予防接種の目的や意義・接種時期等の説明 年 17 回開催

(4) 従事者

小児科医 2 人、保健師 4～8 人、看護師 1～4 人、事務員 1～2 人

(5) 実施状況

| 年度 | 対象者数 | 受診者数 | (率) |
|-----|------|------|---------|
| H26 | 714 | 696 | (97.5%) |
| H27 | 753 | 729 | (96.8%) |
| H28 | 696 | 694 | (99.7%) |
| H29 | 678 | 658 | (97.1%) |
| H30 | 690 | 668 | (96.8%) |

単位：人

(6) 結果

| 年度 | 結 果 | | | | | 子 育 て 支 援 | 助言・ 情報提供 | 保健機関 継続支援 | 他機関 連携支援 |
|-----|----------------|----------------|--------------|-------------|--------------|-----------------------|--------------|--------------|-------------|
| | 異常なし | 要観察 | 要精密 | 要医療 | 既医療 | | | | |
| H26 | 560 (76.8%) | 94 (12.9%) | 10 (1.4%) | 4 (0.5%) | 28 (3.8%) | | 15 (2.1%) | 10 (1.4%) | 0 (0.0%) |
| H27 | 590 (84.8%) | 88 (12.6%) | 22 (3.2%) | 1 (0.1%) | 28 (4.0%) | | 7 (1.0%) | 5 (0.7%) | 1 (0.1%) |
| H28 | 567 (77.8%) | 83 (11.4%) | 12 (1.6%) | 0 (0.0%) | 32 (4.4%) | | 4 (0.5%) | 4 (0.5%) | 5 (0.7%) |
| H29 | 523 (75.4%) | 103 (14.8%) | 8 (1.2%) | 0 (0.0%) | 23 (3.3%) | | 10 (1.4%) | 1 (0.1%) | 3 (0.4%) |
| H30 | 529 (79.2%) | 87 (13.0%) | 14 (2.1%) | 1 (0.1%) | 37 (5.5%) | | 26 (3.9%) | 4 (0.6%) | 2 (0.3%) |

単位：人

(7) 結果内容分類

| 疾病分類 | | 既医療 | | 要観察 | | 要医療 | | 要精密 | | 合計 |
|---------------|--------------|-----|----|-----|----|-----|---|-----|---|-----|
| | | 男 | 女 | 男 | 女 | 男 | 女 | 男 | 女 | |
| 1 栄養・発育 | 体重増加不良 | | 3 | 11 | 12 | | | | | 26 |
| | 肥満 | | | | | | | | | 0 |
| | 低身長 | | 1 | 10 | 13 | | | | | 24 |
| 2 精神発達障害・機能障害 | | | | | | | | | | 0 |
| 3 神経・運動機能障害 | 頭囲・大泉門異常等 | 2 | | | 1 | | | 1 | | 4 |
| | 運動発達異常・感覚器異常 | 1 | 1 | 30 | 28 | | | | | 60 |
| | 筋緊張異常 | | | | | | | | | 0 |
| | けいれん | | | | | | | | | 0 |
| | その他 | | | | | | | | 1 | 1 |
| 4 皮膚疾患 | 湿疹・アトピー性皮膚炎 | 2 | 2 | | | | | 1 | | 5 |
| | その他 | 3 | 5 | | | | | | 2 | 10 |
| 5 骨・関節疾患 | 開排制限 | | | | | | | 1 | 6 | 7 |
| | その他 | 1 | 3 | | | | | | | 4 |
| 6 循環器疾患 | | 6 | 3 | | | | | | | 9 |
| 7 呼吸器疾患 | | | | | | | | | | 0 |
| 8 消化器疾患 | ヘルニア | | | | | | | | | 0 |
| | その他 | | | | | | | | | 0 |
| 9 泌尿器・腎疾患 | | 1 | | | | | | 2 | | 3 |
| 10 眼科疾患 | 視力障害・斜視(疑) | | | | | | | 1 | | 1 |
| | その他 | | | 1 | | | | | | 1 |
| | 検査未実施 | | | | | | | | | 0 |
| 11 耳鼻咽喉科疾患 | 聴覚障害(疑) | | | | | | | | | 0 |
| | その他 | 1 | 2 | | | | | | | 3 |
| | 検査未実施 | | | | | | | | | 0 |
| 12 その他 | 染色体異常 | 1 | | | | | | | | 1 |
| | 先天性代謝異常 | | | | | | | | | 0 |
| | その他 | 2 | 6 | | | | | | | 8 |
| 合計 | | 20 | 26 | 52 | 54 | 0 | 1 | 5 | 9 | 167 |

※重複計上あり

単位:人

| 子育て支援の 必要性 | 助言・ 情報提供 | | 保健機関 継続支援 | | 他機関連携 | | 合計 |
|---------------|-------------|----|--------------|---|-------|---|----|
| | 男 | 女 | 男 | 女 | 男 | 女 | |
| 子の要因(発達) | 1 | 2 | | 1 | | | 4 |
| 子の要因(その他) | | | | | | | 0 |
| 親、家庭の要因 | 10 | 11 | 2 | 1 | | 2 | 26 |
| 親子の関係性 | | | | | | | 0 |
| 授乳 | 1 | 1 | | | | | 2 |
| 合計 | 12 | 14 | 2 | 2 | 0 | 2 | 32 |

単位:人

(8) 要観察者の事後について

| 経過観察する項目および分類 | | 人数 | 結 果 | | | 未受診 ・不明・ 転出 |
|---------------|------------------|-----|------|------|------|-------------------|
| | | | 問題なし | 経過観察 | 異常あり | |
| 栄養・発育 | 体重増加不良 | 23 | 17 | 6 | | |
| | 低身長 | 23 | 16 | 7 | | |
| 神経・運動機能障害 | 頭囲・大泉門異常 | 1 | 1 | | | |
| | 運動発達異常・ 感覚器異常 | 58 | 53 | 4 | | 1 |
| 眼科疾患 | その他 | 1 | | 1 | | |
| 計 | | 106 | 87 | 18 | 0 | 1 |
| 子育て支援の 必要性 | 子の要因(発達) | 1 | | 1 | | |
| | 子の要因(その他) | | | | | |
| | 親、家庭の要因 | 3 | | 3 | | |
| | 親子の関係性 | | | | | |
| | 授乳 | | | | | |
| 計 | | 4 | 0 | 4 | 0 | 0 |

単位:人

(9) 要精密検査者の事後について

| 対象 者数 | 精密検査 受診者数 | 結 果 | | | 未受診者 | 結果内容 |
|----------|----------------|--------------|-------------|--------------|-------------|---|
| | | 異常なし | 治療開始 | 経過観察 | | |
| 14 | 14 (100.0%) | 5 (35.7%) | 0 (0.0%) | 9 (64.3%) | 0 (0.0%) | 股関節開排制限 先天性股関節脱臼疑い 移動精巣 下肢クローヌス 舌良性腫瘍 |

単位:人

1.8 10～11 か月児相談

(1) 目的

生後 10 か月頃は、心身の発達が大きく成長を喜ぶ反面、子育ての負担も大きくなってくる時期であることから、母子保健法第 9 条及び第 13 条に基づき、10～11 か月児に総合的な保健指導及び相談を行うことにより、保育者の育児不安の軽減を図るとともに、子育ての仲間づくりの場を提供し、乳児の健康保持・増進を図る。

(2) 対象

10～11 か月児（個人通知）

(3) 実施内容

身体計測、集団健康教育（離乳食・予防接種の話）、親子遊び、虫歯予防の話、保健師による個別相談

年 16 回開催

(4) 従事者

保健師 5～8 人、看護師 1～3 人、保育士 1 人、歯科衛生士 1 人、事務員 1～2 人

(5) 実施状況

| 年度 | 対象者数 | 受診者数 | (率) |
|-----|------|------|---------|
| H26 | 736 | 658 | (89.4%) |
| H27 | 741 | 664 | (89.6%) |
| H28 | 727 | 657 | (90.4%) |
| H29 | 715 | 647 | (90.5%) |
| H30 | 675 | 597 | (88.4%) |

単位：人

(6) 結果

| 年度 | 子育て支援 | 結 果 | | |
|-----|-------|--------------|--------------|-------------|
| | | 助言・ 情報提供 | 保健機関 継続支援 | 他機関 連携支援 |
| H26 | | 54 (8.2%) | 16 (2.4%) | 0 (0.0%) |
| H27 | | 55 (8.3%) | 39 (5.9%) | 0 (0.0%) |
| H28 | | 41 (6.2%) | 21 (3.2%) | 3 (0.5%) |
| H29 | | 23 (3.6%) | 8 (1.2%) | 5 (0.8%) |
| H30 | | 50 (8.4%) | 5 (0.8%) | 1 (0.2%) |

単位：人

(7) 結果内容分類

| 子育て支援の 必要性 | 助言・情報提供 | | 保健機関 継続支援 | | 他機関連携 | | 合計 |
|---------------|---------|----|--------------|---|-------|---|----|
| | 男 | 女 | 男 | 女 | 男 | 女 | |
| 子の要因(発達) | 14 | 20 | | 2 | | | 36 |
| 子の要因(その他) | 2 | | | 1 | | | 3 |
| 親、家庭の要因 | 8 | 6 | 2 | | 1 | | 17 |
| 親子の関係性 | | | | | | | |
| 授乳 | | | | | | | |
| 合計 | 24 | 26 | 2 | 3 | 1 | 0 | 56 |

※重複計上あり

単位:人

1.9 1歳6か月児健康診査

(1) 目的

運動機能や視聴覚等の異常・精神発達の遅滞等を早期発見し、必要な児には適切な医療が受けられるようにする。また生活習慣の自立、う蝕の予防、栄養等育児に関する指導を行い、児の健康の保持増進、保護者への育児支援を図る。

(2) 対象

1歳6か月児（個人通知）

(3) 実施内容

予診、身体計測、内科診察及び発育・発達の観察、歯科検診、
フッ素塗布（希望者）、最終チェック

年17回開催

(4) 従事者

小児科医2人、歯科医1人、保健師6～9人、看護師2～4人、事務員1～2人、名古屋デンタル学院実習生

(5) 実施状況

| 年度 | 対象者数 | 受診者数 | (率) |
|-----|------|------|---------|
| H26 | 760 | 738 | (97.1%) |
| H27 | 765 | 755 | (98.7%) |
| H28 | 745 | 723 | (97.0%) |
| H29 | 744 | 726 | (97.6%) |
| H30 | 722 | 719 | (99.6%) |

単位：人

(6) 結果

| 年度 | 結 果 | | | | | 子育て支援 | 結 果 | | |
|-----|----------------|--------------|--------------|-------------|--------------|--------------|----------------|--------------|-------------|
| | 異常なし | 要観察 | 要精密 | 要医療 | 既医療 | | 助言・ 情報提供 | 保健機関 継続支援 | 他機関連 携支援 |
| H26 | 647 (87.7%) | 34 (4.6%) | 20 (2.7%) | 2 (0.3%) | 35 (4.7%) | 12 (1.6%) | 132 (17.9%) | 1 (0.1%) | |
| H27 | 663 (87.8%) | 35 (4.6%) | 17 (2.3%) | 2 (0.3%) | 38 (5.0%) | 9 (1.2%) | 143 (18.9%) | 0 (0.0%) | |
| H28 | 611 (80.9%) | 40 (5.3%) | 29 (3.8%) | 3 (0.4%) | 40 (5.3%) | 10 (1.4%) | 121 (16.7%) | 6 (0.8%) | |
| H29 | 618 (85.1%) | 46 (6.3%) | 18 (2.5%) | 0 (0.0%) | 34 (4.7%) | 13 (1.8%) | 131 (18.0%) | 6 (0.8%) | |
| H30 | 602 (83.7%) | 56 (7.8%) | 14 (1.9%) | 2 (0.3%) | 45 (6.3%) | 22 (3.1%) | 110 (15.3%) | 3 (0.4%) | |

単位：人

(7) 結果内容分類

| 疾病分類 | | 既医療 | | 要観察 | | 要医療 | | 要精密 | | 合計 |
|---------------|-------------|-----|----|-----|----|-----|---|-----|----|-----|
| | | 男 | 女 | 男 | 女 | 男 | 女 | 男 | 女 | |
| 1 栄養・発育 | 体重増加不良 | 3 | 3 | 5 | 4 | | | 1 | 1 | 17 |
| | 肥満 | | | 2 | 1 | | | 1 | | 4 |
| | 低身長 | 1 | 6 | 5 | 11 | | | | 2 | 25 |
| 2 精神発達障害・機能障害 | | | | 15 | 6 | | | 1 | | 22 |
| 3 神経・運動機能障害 | 頭困・大泉門異常等 | 3 | | 1 | 1 | | | | 1 | 6 |
| | 運動発達異常・感覚器 | 2 | 1 | 2 | 1 | | | | 1 | 7 |
| | 筋緊張異常 | | | | | | | | | 0 |
| | けいれん | 3 | | | | | | | | 3 |
| | その他 | 1 | | | | | | | | 1 |
| 4 皮膚疾患 | 湿疹・アトピー性皮膚炎 | 1 | 3 | | 1 | | | | | 5 |
| | その他 | | 7 | 1 | 1 | 1 | 1 | | | 11 |
| 5 骨・関節疾患 | 開排制限 | | 1 | | | | | | | 1 |
| | その他 | | 2 | 1 | | | | 4 | 1 | 8 |
| 6 循環器疾患 | | 1 | 1 | 1 | | | | | | 3 |
| 7 呼吸器疾患 | | 1 | | | | | | | | 1 |
| 8 消化器疾患 | ヘルニア | | | | | | | | | 0 |
| | その他 | 1 | | | | | | | | 1 |
| 9 泌尿器・腎疾患 | | 2 | | 3 | | | | 1 | | 6 |
| 10 眼科疾患 | 視力障害・斜視(疑) | 2 | | | | | | 1 | 3 | 6 |
| | その他 | | | | | | | | 1 | 1 |
| | 検査未実施 | | | | | | | | | 0 |
| 11 耳鼻咽喉科疾患 | 聴覚障害(疑) | | | 1 | | | | | | 1 |
| | その他 | | 1 | | | | | | | 1 |
| | 検査未実施 | | | | | | | | | 0 |
| 12 その他 | 染色体異常 | | 1 | | | | | | | 1 |
| | 先天性代謝異常 | | | | | | | | | 0 |
| | その他 | 5 | 1 | | | | | | | 6 |
| 合計 | | 26 | 27 | 37 | 26 | 1 | 1 | 9 | 10 | 137 |

※重複計上あり

単位：人

| 子育て支援の 必要性 | 助言・ 情報提供 | | 保健機関 継続支援 | | 他機関連携 | | 合計 |
|---------------|-------------|----|--------------|----|-------|---|-----|
| | 男 | 女 | 男 | 女 | 男 | 女 | |
| 子の要因(発達) | 8 | 5 | 64 | 41 | | | 118 |
| 子の要因(その他) | 1 | 2 | | 1 | | | 4 |
| 親、家庭の要因 | 2 | 5 | 3 | 2 | 3 | | 15 |
| 親子の関係性 | | | | | | | |
| 授乳 | | | | | | | |
| 合計 | 11 | 12 | 67 | 44 | 3 | 0 | 137 |

単位：人

(8) 要観察者の事後について

| 経過観察する項目および分類 | | 人数 | 結 果 | | | 未受診 ・不明・ 転出 |
|---------------|------------------|-----|------|------|------|-------------------|
| | | | 問題なし | 経過観察 | 異常あり | |
| 栄養・発育 | 体重増加不良 | 9 | 3 | 5 | | 1 |
| | 肥満 | 3 | | 3 | | |
| | 低身長 | 16 | 3 | 5 | 1 | 7 |
| 精神発達障害・機能障害 | | 21 | 3 | 10 | 1 | 7 |
| 神経・運動機能障 害 | 頭囲・大泉門異常 等 | 2 | | 2 | | |
| | 運動発達異常・ 感覚器異常 | 3 | | 1 | | 2 |
| 皮膚疾患 | 湿疹・アトピー性皮 膚炎 | 1 | | | | 1 |
| | その他 | 2 | | 1 | | 1 |
| 骨・関節疾患 | その他 | 1 | | | | 1 |
| 循環器疾患 | | 1 | | 1 | | |
| 泌尿器・腎疾患 | | 3 | 1 | 2 | | |
| 耳鼻咽喉科疾患 | 聴覚障害(疑) | 1 | | | | 1 |
| 計 | | 63 | 10 | 30 | 2 | 21 |
| 子育て支援の必 要性 | 子の要因(発達) | 105 | 36 | 42 | | 27 |
| | 子の要因(その他) | 1 | 1 | | | |
| | 親、家庭の要因 | 4 | | 2 | | 2 |
| 計 | | 110 | 37 | 44 | 0 | 29 |

単位:人

(9) 要精密検査者の事後について

| 対象者数 | 精密検査 受診者数 | 結 果 | | | 未受診者 | 結果内容 |
|------|---------------|--------------|--------------|--------------|--------------|------------------|
| | | 異常なし | 治療開始 | 経過観察 | | |
| 14 | 10 (71.4%) | 2 (20.0%) | 2 (20.0%) | 6 (60.0%) | 4 (28.6%) | 間欠性外斜視 右指趾巨趾症 |

単位:人

20 3歳児健康診査

(1) 目的

運動・言語等の発達確認や視聴覚等の異常を早期発見し、必要な児には適切な医療が受けられるようにする。また、う蝕の予防、栄養等、生活習慣の確認・指導を行うことで、疾病を予防し、児の健康の保持増進、保護者への育児支援を図る。

(2) 対象

3歳児（個人通知）

(3) 実施内容

検尿、身体計測、予診、内科診察及び発育発達の観察、歯科検診、
最終チェック 年 17 回開催

(4) 従事者

小児科医 2 人、歯科医 1 人、保健師 5～9 人、看護師 1～4 人、歯科衛生士、1 人、保育士 1 人、事務員 1～2 人

(5) 実施状況

| 年度 | 対象者数 | 受診者数 | (率) |
|-----|------|------|---------|
| H26 | 753 | 742 | (98.5%) |
| H27 | 801 | 794 | (99.1%) |
| H28 | 784 | 762 | (97.2%) |
| H29 | 768 | 757 | (98.6%) |
| H30 | 777 | 752 | (96.8%) |

単位:人

(6) 結果

| 年度 | 結 果 | | | | | 子 育 て 支 援 | 結 果 | | |
|-----|----------------|----------------|--------------|-------------|--------------|-----------------------|--------------|--------------|-------------|
| | 異常なし | 要観察 | 要精密 | 要医療 | 既医療 | | 助言・ 情報提供 | 保健機関 継続支援 | 他機関 連携支援 |
| H26 | 509 (68.6%) | 172 (23.2%) | 24 (3.2%) | 5 (0.7%) | 32 (4.3%) | 11 (1.5%) | 4 (0.5%) | 3 (0.4%) | |
| H27 | 522 (65.7%) | 218 (27.5%) | 20 (2.5%) | 1 (0.1%) | 33 (4.2%) | 9 (1.1%) | 10 (1.3%) | 4 (0.5%) | |
| H28 | 610 (80.1%) | 42 (5.5%) | 54 (7.1%) | 0 (0.0%) | 10 (1.3%) | 15 (2.0%) | 6 (0.8%) | 2 (0.3%) | |
| H29 | 509 (67.2%) | 173 (22.9%) | 40 (5.3%) | 1 (0.1%) | 34 (4.5%) | 5 (0.7%) | 4 (0.5%) | 6 (0.8%) | |
| H30 | 507 (67.4%) | 172 (22.9%) | 24 (3.2%) | 0 (0.0%) | 49 (6.5%) | 14 (1.9%) | 6 (0.8%) | 5 (0.7%) | |

単位:人

(7) 結果内容分類

| 疾病分類 | | 既医療 | | 要観察 | | 要医療 | | 要精密 | | 合計 |
|---------------|-------------|-----|----|-----|----|-----|---|-----|----|-----|
| | | 男 | 女 | 男 | 女 | 男 | 女 | 男 | 女 | |
| 1 栄養・発育 | 体重増加不良 | 1 | | | | | | | | 1 |
| | 肥満 | | | | | | | | | 0 |
| | 低身長 | 3 | 2 | 1 | 1 | | | 1 | 1 | 9 |
| 2 精神発達障害・機能障害 | | 17 | 3 | 43 | 12 | | | 4 | 1 | 80 |
| 3 神経・運動機能障害 | 頭囲・大泉門異常等 | | | | | | | | | 0 |
| | 運動発達異常・感覚器異 | | 1 | 1 | | | | | | 2 |
| | 筋緊張異常 | | | | | | | | | 0 |
| | けいれん | | | | | | | | | 0 |
| | その他 | 1 | | | | | | | | 1 |
| 4 皮膚疾患 | 湿疹・アトピー性皮膚炎 | 1 | 1 | | | | | | | 2 |
| | その他 | 1 | | | | | | | 1 | 2 |
| 5 骨・関節疾患 | 開排制限 | | 1 | | | | | | | 1 |
| | その他 | | 1 | 1 | 1 | | | 2 | 1 | 6 |
| 6 循環器疾患 | | 3 | 2 | | | | | 1 | 1 | 7 |
| 7 呼吸器疾患 | | 3 | 1 | | | | | 1 | | 5 |
| 8 消化器疾患 | ヘルニア | | | | | | | | | 0 |
| | その他 | | | | | | | | | 0 |
| 9 泌尿器・腎疾患 | | 6 | 1 | 50 | 74 | | | 2 | 2 | 135 |
| 10 眼科疾患 | 視力障害・斜視(疑) | 3 | | | | | | 2 | 2 | 7 |
| | その他 | 1 | 1 | | | | | | | 2 |
| | 検査未実施 | | | | | | | | | 0 |
| 11 耳鼻咽喉科疾患 | 聴覚障害(疑) | | 1 | | | | | | | 1 |
| | その他 | 3 | 1 | | | | | | | 4 |
| | 検査未実施 | | | | | | | | | 0 |
| 12 その他 | 染色体異常 | | | | | | | | | 0 |
| | 先天性代謝異常 | | | | | | | | | 0 |
| | その他 | 4 | 2 | | | | | 2 | 1 | 9 |
| 合計 | | 47 | 18 | 96 | 88 | 0 | 0 | 15 | 10 | 274 |

※重複計上あり

単位:人

| 子育て支援の 必要性 | 助言・ 情報提供 | | 保健機関 継続支援 | | 他機関連携 | | 合計 |
|---------------|-------------|---|--------------|---|-------|---|----|
| | 男 | 女 | 男 | 女 | 男 | 女 | |
| 子の要因(発達) | 5 | 4 | 5 | | | | 14 |
| 子の要因(その他) | | | | | | | 0 |
| 親、家庭の要因 | 5 | 2 | 1 | | 2 | 3 | 13 |
| 親子の関係性 | | | | | | | 0 |
| 授乳 | | | | | | | 0 |
| 合計 | 10 | 6 | 6 | 0 | 2 | 3 | 27 |

単位:人

(8) 要観察者の事後について

| 経過観察する項目および分類 | | 人数 | 結 果 | | | 未受診・不明・転出 |
|---------------|--------------|-----|------|------|------|-----------|
| | | | 問題なし | 経過観察 | 異常あり | |
| 栄養・発育 | 低身長 | 2 | 1 | 1 | | |
| 精神発達障害・機能障害 | | 55 | 7 | 24 | | 24 |
| 神経・運動機能障害 | 運動発達異常・感覚器異常 | 1 | | 1 | | |
| 骨・関節疾患 | その他 | 2 | | 1 | | 1 |
| 泌尿器・腎疾患 | | 124 | 60 | 34 | | 30 |
| 計 | | 184 | 68 | 61 | | 55 |
| 子育て支援の必要性 | 子の要因(発達) | 5 | 2 | 3 | | |
| | 子の要因(その他) | | | | | |
| | 親、家庭の要因 | 1 | | 1 | | |
| | 親子の関係性 | | | | | |
| | 授乳 | | | | | |
| 計 | | 6 | 2 | 4 | 0 | 0 |

単位:人

(9) 要精密検査者の事後について

| 対象者数 | 精密検査受診者数 | 結 果 | | | 未受診者 | 結果内容 |
|------|---------------|--------------|--------------|--------------|--------------|---|
| | | 異常なし | 治療開始 | 経過観察 | | |
| 24 | 17 (70.8%) | 8 (47.1%) | 2 (11.8%) | 7 (41.2%) | 8 (33.3%) | 言語発達遅延 偽斜視 間欠性外斜視 心雑音 停留睾丸 IgA腎症疑い |

単位:人

2 1 3 歳 8 か月児健康診査

(1) 目的

母子保健法第 13 条に基づき、視覚異常を早期に発見して治療につなげることで、幼児の健康の保持増進を図るとともに、う蝕の予防、発育、栄養、生活習慣、その他の育児に関する指導により保護者への育児支援を図る。

(2) 対象

3 歳 8 か月児（個人通知）

(3) 実施内容

視力検査、眼位等検査、歯みがき指導、歯科検診、フッ素塗布（希望者）、
最終チェック 年 15 回開催

(4) 従事者

眼科医 1 人、歯科医 1 人、視能訓練士 2～3 人、保健師 3～6 人、看護師 1～2、事務員 1～2 人、名古屋デンタル学院実習生

(5) 実施状況

| 年度 | 対象者数 | 受診者数 (率) | 結 果 | | | | |
|-----|------|----------------|----------------|--------------|--------------|-------------|--------------|
| | | | 異常なし | 要観察 | 要精密 | 要医療 | 既医療 |
| H26 | 709 | 630 (88.9%) | 533 (84.6%) | 41 (6.5%) | 43 (6.8%) | 0 (0.0%) | 13 (2.1%) |
| H27 | 769 | 718 (93.4%) | 614 (85.5%) | 29 (4.0%) | 69 (9.6%) | 0 (0.0%) | 6 (0.8%) |
| H28 | 773 | 716 (92.6%) | 610 (85.2%) | 42 (5.9%) | 54 (7.5%) | 0 (0.0%) | 10 (1.4%) |
| H29 | 777 | 710 (91.4%) | 643 (90.6%) | 18 (2.5%) | 37 (5.2%) | 0 (0.0%) | 12 (1.7%) |
| H30 | 733 | 665 (90.7%) | 600 (90.2%) | 20 (3.0%) | 42 (6.3%) | 0 (0.0%) | 3 (0.5%) |

単位：人

(6) 要観察者の事後について

| 経過観察する項目および分類 | 人数 | 結 果 | | | 未受診者・不明・転出 |
|------------------|----|------|------|-----|------------|
| | | 異常なし | 経過観察 | 要精検 | |
| 視力障害、斜視(疑)、検査不可能 | 20 | 9 | 3 | 2 | 6 |

単位：人

(7) 要精密検査者の事後について

| 対象 者数 | 精密検査 受診者数 | 結 果 | | | | 未受診者 | 結果内容 |
|----------|---------------|--------------|---------------|-------------|-------------|---------------|----------------------|
| | | 異常なし | 要観察 | 要医療 | 他院紹介 | | |
| 42 | 39 (92.9%) | 8 (20.5%) | 20 (51.3%) | 3 (7.7%) | 0 (0.0%) | 11 (26.2%) | 屈折異常弱視 遠視性乱視、弱視疑い |

単位:人

2.2 5歳児すこやか発達相談

(1) 目的

母子保健法第13条に基づき、支援の必要な発達障がい児のスクリーニングにより、対象となる児童を早期に発見し、就学への移行が円滑かつ適正にできるよう支援する体制を整備する。平成26年10月から事業開始。

(2) 対象

年中の年齢に該当する児童

(3) 実施内容

- ア 5歳児の発達に関するアンケートの実施（郵送）
- イ 医師、臨床心理士による個別相談
- ウ 電話による保健師相談
- エ 臨床発達心理士、保健師による園訪問

(4) 実施状況

| | | | |
|---------------------|-----|---------|-------------|
| アンケート 返却状況 | 年度 | 発送数 | 返却数(率) |
| | H26 | 755 | 530 (70.2%) |
| | H27 | 749 | 519 (69.3%) |
| | H28 | 750 | 557 (74.3%) |
| | H29 | 790 | 570 (72.2%) |
| | H30 | 790 | 540 (68.4%) |
| 医師、臨床心理士 による個別相談 | 年度 | 実施回数(回) | 実人数(人)※ |
| | H26 | 5 | 12 |
| | H27 | 8 | 26 |
| | H28 | 10 | 19 |
| | H29 | 8 | 14 |
| | H30 | 5 | 9 |
| 保健師の 電話相談 | 年度 | 時期 | 実人数(人) |
| | H26 | 随時 | 60 |
| | H27 | 随時 | 40 |
| | H28 | 随時 | 135 |
| | H29 | 随時 | 284 |
| | H30 | 随時 | 70 |
| 園訪問 | 年度 | 訪問数 | 観察児童数(人) |
| | H26 | 4園 | 36 |
| | H27 | 10園 | 62 |
| | H28 | 13園 | 82 |
| | H29 | 13園 | 71 |
| | H30 | 13園 | 88 |

※実人数には、子育て相談に来所した数を含む。

2.3 幼児歯科健康診査

(1) 目的

う蝕の予防を図るとともに、歯列、咬合その他の口腔疾患の異常を発見し、歯科保健の知識を普及することで、幼児の健康の保持増進を図る。

(2) 実施状況

1歳6か月児健診

| 年度 | | H26 | H27 | H28 | H29 | H30 | |
|--------------|---------|---------|-------|-------|-------|-------|---|
| 対象者数 | | 760 | 765 | 745 | 744 | 722 | |
| 受診者数 | | 732 | 752 | 723 | 724 | 719 | |
| 受診率(%) | | 96.3% | 98.3% | 97.0% | 97.3% | 99.6% | |
| う蝕 | 総本数(本) | 31 | 28 | 19 | 13 | 19 | |
| | 処置歯数(本) | 12 | 1 | 13 | 1 | 0 | |
| う蝕のない者 | O1型 | 208 | 150 | 163 | 189 | 218 | |
| | O2型 | 514 | 591 | 552 | 529 | 495 | |
| う蝕のある者 | A型 | 問題なし | 9 | 11 | 3 | 6 | 5 |
| | | (再掲)管理中 | 2 | 3 | 1 | 5 | 2 |
| | B型 | 問題なし | 1 | 0 | 2 | 0 | 1 |
| | | (再掲)管理中 | 1 | 0 | 2 | 0 | 0 |
| | C型 | 問題なし | 0 | 0 | 0 | 0 | 0 |
| | | (再掲)管理中 | 0 | 0 | 0 | 0 | 0 |
| 計 | | 10 | 11 | 5 | 6 | 6 | |
| 指しゃぶりのある者 | | 128 | 110 | 83 | 89 | 67 | |
| 歯列・咬合の異常のある者 | | 77 | 78 | 57 | 70 | 82 | |
| 軟組織疾患・異常のある者 | | 132 | 110 | 116 | 96 | 120 | |
| その他の異常のある者 | | 33 | 22 | 33 | 28 | 30 | |

単位:人

(注) O1型: う蝕がなく、かつ保育・口腔環境がよい者

O2型: う蝕はないが、保育・口腔環境が悪いので近い将来う蝕発生が予測される者

A型: 上顎前歯部のみ、または臼歯部のみとう蝕がある者

B型: 臼歯部及び上顎前歯部とう蝕がある者

C型: 臼歯部及び前歯部すべてとう蝕がある者。なお、下顎前歯部のみとう蝕を認める場合もこれに含まれる。

管理中: 歯科医院等で定期的に管理されている者(と銀歯保有者を含む)

3 歳児健診

| 年度 | | H26 | H27 | H28 | H29 | H30 | |
|-----------------|------------|---------|-------|-------|-------|-------|----|
| 対象者数 | | 753 | 801 | 784 | 762 | 777 | |
| 受診者数 | | 739 | 793 | 759 | 755 | 749 | |
| 受診率 | | 98.1% | 99.0% | 96.8% | 99.1% | 96.4% | |
| う蝕 | 総本数(本) | 149 | 210 | 160 | 165 | 153 | |
| | 処置歯数(本) | 22 | 20 | 11 | 14 | 57 | |
| う歯のない者(O型) | | 686 | 729 | 701 | 697 | 699 | |
| う歯のある者 | A型 | | 40 | 46 | 45 | 47 | 34 |
| | | (再掲)管理中 | 23 | 30 | 26 | 22 | 19 |
| | B型 | | 12 | 16 | 12 | 11 | 16 |
| | | (再掲)管理中 | 10 | 12 | 10 | 9 | 13 |
| | C1型 | | 0 | 0 | 0 | 0 | 0 |
| | | (再掲)管理中 | 0 | 0 | 0 | 0 | 0 |
| | C2型 | | 1 | 2 | 1 | 2 | 0 |
| (再掲)管理中 | | 1 | 2 | 1 | 1 | 0 | |
| 計 | | 53 | 64 | 58 | 60 | 50 | |
| 歯列咬合 | 反対咬合(下顎前突) | 25 | 40 | 46 | 29 | 37 | |
| | 上顎前突(過蓋咬合) | 22 | 34 | 52 | 28 | 50 | |
| | 開咬 | 18 | 39 | 24 | 21 | 26 | |
| | その他 | 40 | 39 | 19 | 26 | 33 | |
| | 計 | 105 | 152 | 141 | 104 | 146 | |
| 指しゃぶり・おしゃぶりのある者 | | 68 | 91 | 31 | 30 | 54 | |
| 軟組織疾患・異常のある者 | 小帯 | 36 | 20 | 39 | 47 | 34 | |
| | 歯肉 | 4 | 0 | 0 | 0 | 1 | |
| | その他 | 2 | 1 | 0 | 0 | 1 | |
| 歯の形態異常・歯数異常のある者 | | 41 | 50 | 31 | 33 | 41 | |
| その他異常のある者 | | 2 | 1 | 0 | 0 | 1 | |

単位:人

(注) A型: 上顎前歯部のみまたは臼歯部のみとう蝕のある者

B型: 上顎前歯部および臼歯部とう蝕のある者

C1型: 下顎前歯部のみとう蝕のある者

C2型: 下顎前歯部を含む他の部位とう蝕のある者

管理中: 歯科医院等で定期的に管理されている者(と銀歯保有者を含む)

歯列咬合異常のある者: 複数の異常がある場合には重複計上

3歳8か月児健診

| 年度 | | H26 | H27 | H28 | H29 | H30 | |
|-----------------|------------|---------|-------|-------|-------|-------|-----|
| 対象者数 | | 709 | 769 | 773 | 777 | 733 | |
| 受診者数 | | 628 | 718 | 707 | 711 | 656 | |
| 受診率 | | 88.6% | 93.4% | 91.5% | 91.5% | 89.5% | |
| う蝕 | 総本数(本) | 224 | 234 | 329 | 358 | 222 | |
| | 処置歯数(本) | 27 | 49 | 35 | 23 | 27 | |
| う歯のない者(O型) | | 560 | 657 | 608 | 603 | 578 | |
| う歯のある者 | A型 | (再掲)管理中 | 41 | 27 | 48 | 47 | 47 |
| | | | 52 | 43 | 74 | 73 | 60 |
| | B型 | (再掲)管理中 | 12 | 6 | 12 | 20 | 15 |
| | | | 15 | 12 | 20 | 26 | 17 |
| | C1型 | (再掲)管理中 | 0 | 0 | 0 | 0 | 0 |
| | | | 0 | 2 | 1 | 0 | 0 |
| C2型 | (再掲)管理中 | 1 | 2 | 2 | 2 | 1 | |
| | | 1 | 4 | 4 | 3 | 1 | |
| 計 | | 68 | 61 | 99 | 102 | 78 | |
| 歯列咬合 | 反対咬合(下顎前突) | | 22 | 16 | 38 | 43 | 40 |
| | 上顎前突(過蓋咬合) | | 19 | 28 | 42 | 68 | 132 |
| | 開咬 | | 4 | 14 | 9 | 21 | 19 |
| | その他 | | 22 | 39 | 15 | 13 | 15 |
| | 計 | | 67 | 97 | 104 | 145 | 206 |
| 指しゃぶり・おしゃぶりのある者 | | 21 | 37 | 39 | 41 | 41 | |
| 軟組織疾患・異常のある者 | 小帯 | | 119 | 218 | 69 | 18 | 36 |
| | 歯肉 | | 0 | 1 | 2 | 0 | 0 |
| | その他 | | 0 | 1 | 0 | 0 | 1 |
| 歯の形態異常・歯数異常のある者 | | 28 | 41 | 42 | 34 | 40 | |
| その他異常のある者 | | 11 | 5 | 10 | 6 | 2 | |

単位:人

(注) A型: 上顎前歯部のみまたは臼歯部のみとう蝕のある者

B型: 上顎前歯部および臼歯部とう蝕のある者

C1型: 下顎前歯部のみとう蝕のある者

C2型: 下顎前歯部を含む他の部位とう蝕のある者

管理中: 歯科医院等で定期的に管理されている者(と銀歯保有者を含む)

歯列咬合異常のある者: 複数の異常がある場合には重複計上

2.4 育児教室「かいじゅうランド」、離乳食教室

(1) 目的

母子保健法第9条及び第10条に基づき、子育てに関する情報提供を行うことで、保健センターを子育てに関する相談機関として認識してもらい、また、保護者の育児上の不安や悩みを話し合える場を提供し、楽しく子育てができるように仲間づくりを促す。

(2) 実施内容

第1子（生後3～4か月）を持つ保護者を対象に、児の誕生月ごとに計3回の講座を1クールとして保健センターにて実施。

| | 内容 | 従事者 |
|-----|------------------------------|----------------------------|
| 第1回 | 子どもの発育・発達、事故予防、救急法の実技講習、身体計測 | 保健師 1～2人 消防署職員 1～4人 |
| 第2回 | 離乳食全般の講義、離乳食メニュー（前期～中期）の試食 | 管理栄養士 1人、 食生活改善推進員 6～9人 |
| 第3回 | 予防接種と子どもの病気、妊婦等との交流会、身体計測 | 保健師 1～2人 |

(3) 実施状況

| | 第1回 | 第2回 | 第3回 |
|-----------|---------|-----------|-----------|
| 平成29年10月生 | 平成30年2月 | 平成30年3月 | 11 |
| 平成29年11月生 | 平成30年3月 | 14 | 10 |
| 平成29年12月生 | 20 | 24 | 13 |
| 平成30年01月生 | 16 | 19 | 15 |
| 平成30年02月生 | 8 | 16 | 8 |
| 平成30年03月生 | 13 | 18 | 9 |
| 平成30年04月生 | 11 | 16 | 10 |
| 平成30年05月生 | 12 | 18 | 16 |
| 平成30年06月生 | 18 | 21 | 15 |
| 平成30年07月生 | 11 | 21 | 13 |
| 平成30年08月生 | 18 | 19 | 8 |
| 平成30年09月生 | 8 | 16 | 9 |
| 平成30年10月生 | 12 | 22 | 平成31年4月予定 |
| 平成30年11月生 | 16 | 平成31年4月予定 | 令和元年5月予定 |
| 計 | 163 | 224 | 137 |

※太枠内が平成30年度実施

単位：組

2.5 1歳6か月児健診・3歳児健診事後指導教室「たんぽぽ教室」

(1) 目的

母子保健法第10条に基づき、1歳6か月児健診・3歳児健診等において、言葉の遅れや落ち着きのなさなどがみられる児及び育児支援が必要な保護者に対して、集団遊び、親子遊び、育児相談等を通して、健全な母子関係の成立を支援し、子どもの成長発達について相談や助言を行う。

(2) 対象

健診受診後のフォローが必要で、教室への参加が望ましいとされた1歳6か月から入園前の児とその保護者

(3) 実施内容

| | |
|------|--|
| 実施回数 | 2グループ制、各グループ月1回（年24回） |
| 内容 | 手遊び、親子体操、 課題遊び（粘土遊び、親子遊び、工作、お絵かき）、 自由遊び（母子分離し、母は情報交換及び座談会）、 絵本読み、 |
| 従事者 | 保健師3～5人 保育士1人 臨床心理士1人 |

(4) 実施状況

| | 対象者 | 対象者数 | 参加実人数 | 参加延人数 |
|------|-------------|------|-------|-------|
| うさぎ組 | おおむね2歳半までの児 | 87 | 15 | 54 |
| くま組 | おおむね2歳半以降の児 | 101 | 15 | 67 |
| | 計 | 188 | 30 | 121 |

単位：人

2.6 のびのび計測日（センター・出張）

（1）目的

母子保健法第9条及び第10条に基づき、乳幼児の計測及び相談を行うことにより、乳幼児の発育の確認及び保育者の育児不安の軽減を図るとともに、乳幼児の健康保持・増進を図る。

（2）対象

- ア 保育園や幼稚園に入園・就園する前までの乳幼児（概ね4歳ごろまで）で計測を希望する者
- イ 乳幼児健診や相談事業での身体発育で要フォロー者等（概ね4歳ごろまで）
- ウ その他保護者自ら相談を希望する人（乳幼児から小学校低学年の児童まで）

（3）実施内容

ア センター

保健センター2階で、2か月に1回、計6回、身長、体重の計測と相談を行う。
相談希望者に対して計測後、個別相談を行なう。

イ 出張

市内の児童館等6か所で、年3回ずつ計18回、身長、体重の計測と相談を行う。
相談希望者に対して計測後、個別相談を行なう。

（4）実施状況

| 実施場所 月齢/性別 | 保健センター | | | 出張 | | | 合計 |
|---------------|--------|-----|-----|----|----|-----|-----|
| | 男 | 女 | 計 | 男 | 女 | 計 | |
| 0～3か月 | 5 | 18 | 23 | 2 | 6 | 8 | 31 |
| 4～6か月 | 23 | 27 | 50 | 4 | 7 | 11 | 61 |
| 7～9か月 | 20 | 20 | 40 | 8 | 3 | 11 | 51 |
| 10～12か月 | 7 | 6 | 13 | 5 | 7 | 12 | 25 |
| 1歳～1歳6か月 | 34 | 29 | 63 | 22 | 16 | 38 | 101 |
| 1歳7か月～1歳11か月 | 7 | 10 | 17 | 11 | 6 | 17 | 34 |
| 2歳～2歳11か月 | 28 | 24 | 52 | 11 | 15 | 26 | 78 |
| 3歳～ | 8 | 7 | 15 | 1 | 4 | 5 | 20 |
| 計 | 132 | 141 | 273 | 64 | 64 | 128 | 401 |

単位：人

（5）相談結果

| 実施場所 月齢/性別 | 保健センター | | | 出張 | | | 合計 |
|---------------|--------|-----|-----|----|----|-----|-----|
| | 男 | 女 | 計 | 男 | 女 | 計 | |
| 支援不要 | 93 | 100 | 193 | 53 | 58 | 111 | 304 |
| 助言・情報提供 | 39 | 41 | 80 | 9 | 6 | 15 | 95 |
| 保健機関継続支援 | 0 | 0 | 0 | 2 | 0 | 2 | 2 |
| 他機関連携支援 | 0 | 0 | 0 | 0 | 0 | 0 | 0 |
| 計 | 132 | 141 | 273 | 64 | 64 | 128 | 401 |

単位：人

2.7 子育て相談

(1) 目的

母子保健法第9条及び第10条に基づき、乳幼児の保護者に対して、育児に関する相談及び乳幼児の発育・発達に関する相談に応じ、個別に必要な指導及び助言を行うことにより、乳幼児の健康の保持増進を図り、保護者の育児不安への対応や育児支援をする。

(2) 対象

- ア 子育て支援が必要と考えられる乳幼児を持つ保護者とその児
- イ 発達に心配があり、相談が必要な乳幼児とその保護者
- ウ その他保護者自ら相談を希望する人（乳幼児から小学校低学年の児童まで）

(3) 実施内容

| | | |
|------|-----------|-----------|
| 内容 | 育児相談（予約制） | 発達相談（予約制） |
| 従事者 | 心理相談員、保健師 | 発達相談員、保健師 |
| 実施回数 | 月1回（年12回） | 月1回（年12回） |

(4) 実施状況

| 年度 | 育児相談 | | 発達相談 | |
|-----|------|-----|------|-----|
| | 実人数 | 延人数 | 実人数 | 延人数 |
| H26 | 21 | 22 | 27 | 28 |
| H27 | 23 | 27 | 20 | 26 |
| H28 | 25 | 28 | 22 | 25 |
| H29 | 16 | 19 | 15 | 17 |
| H30 | 23 | 26 | 23 | 23 |

単位：人

2.8 転入者説明会

(1) 目的

転入者が適切に乳幼児健診や予防接種が受けられるよう、市の母子保健事業や予防接種事業の説明を行う。また、育児不安等を抱える保護者にも対応することで、児の健康の保持増進、保護者への育児支援を図る。

(2) 実施内容

乳幼児をもつ転入者に対し、窓口もしくは郵送で、事前に乳幼児健診受診状況及び予防接種の接種状況を確認。その結果、必要な人に対して、母子保健事業や予防接種事業の説明、予防接種予診票の配布、個別相談を実施。

(3) 転入者説明会実施状況

| 年度 | 対象転入者数 (人) | 開催回数(回) | 参加組数(組) |
|-----|---------------|---------|---------|
| H26 | 834 | 7 | 16 |
| H27 | 716 | 11 | 24 |
| H28 | 686 | 5 | 7 |
| H29 | 799 | 6 | 10 |
| H30 | 771 | 2 | 3 |

※未接種の予防接種が少ない場合には、電話連絡及び郵送で対応。
また、説明会実施日以外にも、随時窓口等で対応。

2.9 子育て世代包括支援センター

(1) 目的

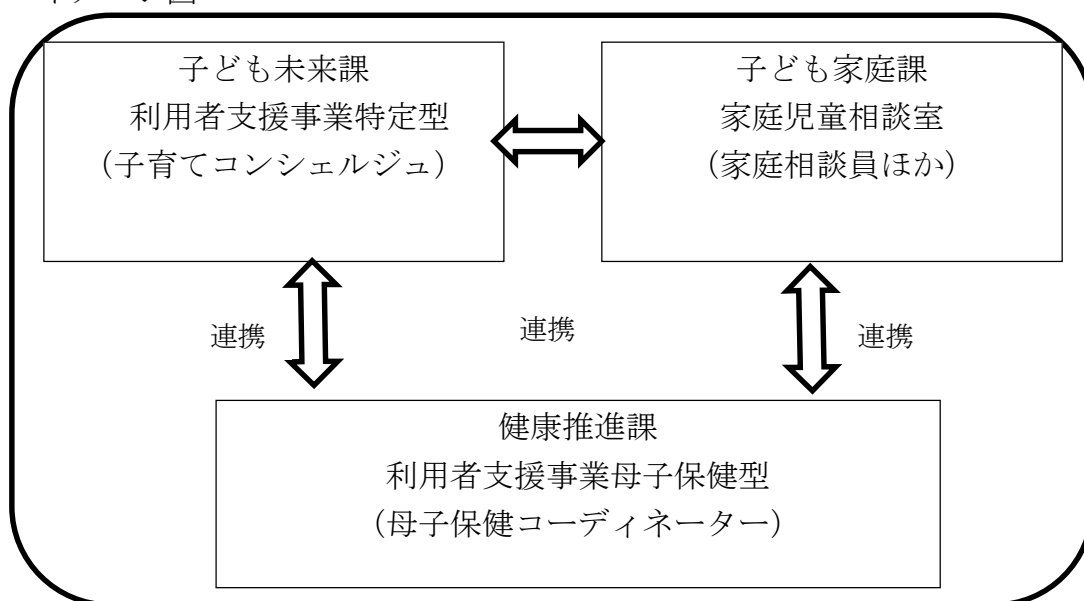
母子保健法第22条に基づき、平成30年4月に設置をした。

妊娠期から子育て期にわたる切れ目ない支援を行うことを目的に、関係各課と連携して、対象者の把握、支援プランの作成、相談等の包括的な支援を実施している。

(2) 体制

子ども未来課、子ども家庭課、健康推進課のそれぞれの機能ごとに複数の施設・場所役割を分担しつつ必要な情報を共有しながら相談員を中心に一体的に支援を行う。

イメージ図



| 区別 | ライフステージ | 主な内容 |
|---------------------|-------------------|--|
| 子ども未来課 | 子育て期 | 保育所、一時保育、認可外保育施設、幼稚園等に関する相談など |
| 子ども家庭課 (家庭児童相談室) | 子育て期 | 家庭関係や子どもの性格や生活習慣、DV被害に関する相談など |
| 健康推進課 (保健センター) | 妊娠期 出産 子育て期 | 妊娠届出スクリーニング、支援プラン作成、子どもの発育や発達、母の育児不安に関する相談など |

(各課が連携して、支援対象となる家庭へ包括的な支援をする。)

(3) 情報共有

| 会議名 | 主な検討内容 |
|--------------|-----------------------|
| 子育て包括連絡会 | 子育て支援の取組と進捗、連携に関する事 |
| 要保護児童対策地域協議会 | 要支援児童、特定妊婦、要保護児童に関する事 |
| 虐待予防連絡会 | 要支援児童、特定妊婦に関する事 |
| 療育連携連絡会 | 発達が気になる子どもの療育等に関する事 |
| 方針検討会 | 妊娠届スクリーニングの振り分けに関する事 |

(4) 相談実績

平成 30 年度 延べ 4,106 人

(子ども未来課 1,131 人、子ども家庭課 134 人、健康推進課 2,841 人)

令和元年度母子保健事業

1 子ども子育て支援事業計画（平成 27 年度～令和元年度）

(1) 概要

子育て支援施策の方向性を定めた計画で、母子保健部分は、基本目標 3 に計画されている。令和元年度は見直しの時期で、令和 2 年度から 5 年間の計画を策定する。

基本目標 3 「安心して子どもを生み育てられるまちづくり」
施策の柱
・ライフステージに応じた適切な支援の推進
・すべての子どもが健やかに成長するための保健施策の充実

(2) 実施状況

【計画策定後の経過】

平成 27 年度 産前・産後ヘルパー派遣事業開始

平成 28 年度 産後健康診査費用一部助成事業開始、のびのび計測開始
利用者支援事業特定型開始（子育てコンシェルジュ配置）子育て支援課

平成 29 年度 利用者支援事業母子保健型開始（母子保健コーディネーター配置）
産後ケア事業訪問型開始

平成 30 年度 子育て世代包括支援センター設置

【次期計画策定の経過】

平成 30 年度 次期子ども子育て支援事業計画(母子保健計画) 策定開始

平成 30 年 12 月 全体のニーズ調査（国で定めた調査と子育て全般のニーズ調査）
無作為抽出未就学児 2,000 人と小学生 2,000 人の保護者に実施

平成 31 年 2 月 母子保健に関するアンケート調査
～4 月 乳幼児健診や各教室に来所した保護者 842 人を対象に実施

令和元年度 次期子ども子育て支援事業計画策定の最終年度

子ども子育て会議で進捗管理

第 1 回 令和元年 7 月 19 日 開催

第 2 回 令和元年 9 月 18 日 開催

第 3 回 令和元年 11 月 5 日 開催

第 4 回 12 月頃

第 5 回 3 月頃予定

2 産前・産後の支援事業

(1) 概要

妊娠中及び産後の時期に、妊娠・出産、子育てに関する不安や家事負担の軽減をし、健全な妊娠の経過及び産後は安全安心に育児に取り組めるよう助言・相談等を行う。

(2) 実施内容

- ア 産前・産後ヘルパー派遣事業
- イ 妊婦訪問
- ウ こんにちは赤ちゃん訪問
- エ 産後ケア事業訪問型

(3) 実施状況（4月～9月）

- ア 産前・産後ヘルパー派遣事業
新規登録数 27 人 利用実人数 12 人
- イ 妊婦訪問
実施数 1 人
- ウ こんにちは赤ちゃん訪問
対象者数 335 人 実施数 319 人
- エ 産後ケア事業訪問型
登録数 0 人

(4) 取組

産後の時期の子育て支援に関するニーズ調査を行い、訪問以外の宿泊型や滞在型の支援について検討していく。まずは、多胎児のいる世帯へニーズ調査を実施する。

3 受動喫煙防止対策

(1) 概要

平成 30 年 7 月 25 日公布「健康増進法の一部を改正する法律」に基づき、受動喫煙防止対策に取り組んでいる。母子保健においては、妊婦や乳幼児に対して、受動喫煙を含めた喫煙の害についての啓発や指導を行っている。

(2) 実施内容

- ア 行政機関の敷地内禁煙（令和元年 7 月 1 日から）
- イ 母子健康手帳交付時に妊婦へ啓発及び指導
- ウ 乳幼児健康診査において、保護者に啓発及び指導

(3) 取組

今後も受動喫煙防止対策を継続して実施する。

4 地域自殺対策計画について

(1) 概要

平成 28 年に改正された「自殺対策基本法」に基づき、同法 13 条第 2 項に定める市町村自殺対策計画として第 2 次長久手市地域福祉計画・地域福祉活動計画とともに、平成 31 年 3 月に策定。各ライフステージにおける自殺対策の取り組みについて掲載している。

母子保健においては、特定妊婦への支援、産婦健康診査（エンジンバラ産後うつ病質問票（EPDS）の実施）の公費負担及び産院と連携して産後のメンタル支援に取り組んでいる。

(2) 実施内容

- ア 特定妊婦への支援
- イ 産婦健康診査でエンジンバラ産後うつ病質問票（EPDS）を実施する費用を補助
- ウ 産院との連携

(3) 実績（4月～9月）

ア 特定妊婦への支援

| | 妊婦数 | 特定妊婦 | 支援プラン作成 |
|------|------|------|---------|
| 妊婦 | 280人 | 25人 | 2人 |
| 転入妊婦 | 35人 | 7人 | 0人 |
| 合計 | 315人 | 32人 | 2人 |

イ 産婦健康診査

| 受診者数 | 異常なし | 異常あり | 異常ありの内訳 | | | |
|------|------|------|---------|------|----|----------|
| | | | 尿蛋白 | 子宮復古 | 悪露 | EPDS 高値等 |
| 254人 | 229人 | 25人 | 9人 | 1人 | 1人 | 14人 |

ウ 産院からの連絡票

H30 90件（そのうち、EPDS 関連 10件）（年度実績）

H31 43件（そのうち、EPDS 関連 12件）

(4) 取組

今後も妊娠期から支援が必要な者を把握し、産後は産院と連携して支援する。

5 風しん対策事業

(1) 概要

妊娠期の風しん罹患による先天性風疹症候群の発生を予防するために、風しん抗体検査費及び風しんワクチン接種費を助成することで、ワクチン接種を受けやすい環境をつくり、先天性風疹症候群の発生を集団防衛する。平成 26 年 6 月 1 日から継続して実施。

(2) 実績

| 対象者 | 抗体検査 | | | ワクチン接種 | | |
|----------------------|------|-----|-----|--------|-----|-----|
| | H28 | H29 | H30 | H28 | H29 | H30 |
| 妊娠を予定又は希望する出産経験のない女性 | | | | 16 | 10 | 43 |
| 妊娠を予定又は希望する出産経験のある女性 | 12 | 8 | 33 | 21 | 19 | 33 |
| 妊娠を予定又は希望する女性の夫 | 18 | 23 | 111 | 7 | 9 | 49 |
| 妊娠中の女性の夫 | 11 | 8 | 64 | 1 | 2 | 21 |
| 合計 | 41 | 39 | 208 | 45 | 40 | 146 |

単位：件

| 対象者 | 抗体検査 | ワクチン接種 |
|-------------------------------|-----------|-----------|
| | H31年4月～9月 | H31年4月～9月 |
| 妊娠を予定又は希望する出産経験のない女性 | | 12 |
| 妊娠を予定又は希望する出産経験のある女性 | 1 | 12 |
| 妊娠を予定又は希望する出産経験のない女性の配偶者等の同居者 | | 2 |
| 妊娠を予定又は希望する出産経験のある女性の配偶者等の同居者 | 5 | 1 |
| 妊娠中の女性の配偶者等の同居者 | 7 | 3 |
| 合計 | 13 | 30 |

単位：件

(3) 取組

今年度から事業の対象者を妊娠を予定又は希望する女性及び妊娠中の女性の配偶者等の同居者にまで拡大して実施していく。

妊婦については、今後も妊婦健康診査において風しんウイルス抗体価検査を公費負担で実施し、出産後にワクチン接種費を助成する。

6 風しん追加的対策事業

(1) 概要

法改正により平成31年度から令和3年度までの3年間に限り、昭和37年4月2日から昭和54年4月1日の間に生まれた男性を対象に、公費で風しん抗体検査・ワクチン接種を実施する。

平成31年度は、国の主導のもと、昭和47年4月2日から昭和54年4月1日の間に生まれた男性、3,753名に対して5月にクーポン券を一斉送付した。

実施機関は、風しん追加的対策事業を行っている医療機関や健診実施機関で、抗体検査は、健康診断を受診するときに同時に実施することができる。

(2) 実績（令和元年10月現在）

| | 実施数 |
|------------|-----|
| 抗体検査 | 600 |
| ワクチン接種 | 124 |
| ワクチン接種見合わせ | 0 |

単位：件

(3) 取組

市のホームページや広報で事業の周知をしていく。

次年度以降のクーポン発送の対象者は未定だが、国の通知にしたがって実施をしていく。

7 歯科口腔推進条例について

(1) 概要

各世代に応じた歯と口腔の健康づくりに取り組むことで、長久手市健康づくり計画の目標である健康寿命の延伸につながり、生涯にわたって健康な生活を送ることができるよう、今年度歯科口腔推進条例の策定を進めている。

(2) 実績

ア 歯と口腔の健康づくり講演会

10/24 歯科医師による講話 参加者 103名

11/1 歯科衛生士による講話 参加者 88名

イ 保育園健康教育

10/30 長湫北保育園

10/31 上郷保育園 10/31 長湫西保育園

11/6 色金保育園

11/13 長湫南保育園

11/14 長湫東保育園

年長児を対象に 20～30 分間歯について健康教育を実施。

ウ 健康展

歯と口腔についてのアンケートを実施。

(3) 今後の取組

条例制定後は、長久手市健康づくり計画の6つの領域の中の歯の健康について目標値を達成できるように、乳幼児期から高齢期まで各世代に応じた歯と口腔の健康づくりに取り組んでいく。