

# 平成29年度長久手市文化の家運営委員会委員

(平成29年8月1日から)

1	青山 恵 (あおやま めぐみ)	座☆NAGAKUTE代表
2	浅野 芳夫 (あさの よしお)	愛知県芸術劇場劇場運営部長
3	安藤 隆之 (あんどう たかゆき)	中京大学講師
4	加藤 裕美 (かとう ひろみ)	公募委員
5	木本 直子 (きもと なおこ)	市内鑑賞団体代表
6	佐藤 直樹 (さとう なおき)	愛知県立芸術大学美術学部准教授
7	鈴木 香代子 (すずき かよこ)	長久手市文化協会代表
8	須田 千賀子 (すだ ちかこ)	長久手市文化の家フレンズ代表
9	都築 徳紀 (つづき とくのり)	公募委員
10	福本 泰之 (ふくもと やすゆき)	愛知県立芸術大学音楽学部長
11	山田 純 (やまだ じゅん)	名古屋芸術大学音楽学部教授

50音順 敬称略

## 長久手市文化の家運営委員会設置要綱

### (設 置)

第1 長久手市文化の家の芸術創造事業、文化振興施策及び円滑な管理運営等にかかる専門的な諮問機関として長久手市文化の家運営委員会（以下「運営委員会」という。）を置く。

### (組 織)

第2 運営委員会は、委員12人以内で組織する。

2 委員は、次に掲げる者のうちから市長が委嘱し、又は任命する。

- (1) 学識を有する者
- (2) 公共団体等代表者又は推薦を受けた者
- (3) 公募による市民

### (委員長)

第3 運営委員会に委員長を置き、委員長は委員の互選により選任する。

2 委員長は、会務を総理する。

3 委員長に事故あるときは、あらかじめ委員長が指名する委員がその職務を代理する。

### (任 期)

第4 委員の任期は、2年とする。ただし、再任を妨げない。

2 補欠委員の任期は、前任者の残任期間とする。

### (職 務)

第5 運営委員会は、次に掲げる事項をその職務とする。

- (1) 長久手市文化の家の運営において、長久手市文化マスタープランとの整合を図ること。
- (2) 長久手市文化の家の適正かつ円滑な運営を図るため、組織、管理、事業及び予算の考え方、利用等に係る基本の方針について審議すること。
- (3) 市長の求めに応じ、長久手市文化の家条例第4条から第9条までに定める利用及び使用に関する「利用審査会」を開き、事例に応じて審議すること。
- (4) 住民参画事業にかかることについて審議すること。
- (5) その他、委員長が必要と認める事項について審議すること。

2 前号に係る方針及び内容の決定については、委員の合意によるものとする。

(会 議)

第6 運営委員会は、必要に応じ委員長が招集する。

2 運営委員会は、委員の過半数の出席がなければ会議を開くことができない。

ただし、第2第2項第2号の委員が書面により代理者に権限を委任した場合は、当該代理者を出席委員とみなす。

3 委員長は、運営委員会の運営上必要があると認めるときは、委員以外の者を出席させ、意見を聴くことができる。

4 運営委員会の会議は、原則として公開とする。

(事務局)

第7 運営委員会の庶務は、長久手市文化の家事務局において処理する。

(雑 則)

第8 この要綱に定めるもののほか、運営委員会の運営に必要な事項は委員長がこれを定める。

(附 則)

この要綱は、平成10年9月19日から施行する。

(附 則)

この要綱は、平成15年4月1日から施行する。

(附 則)

この要綱は、平成18年4月1日から施行する。

(附 則)

この要綱は、平成20年4月1日から施行する。

(附 則)

この要綱は、平成21年12月1日から施行する。

(附 則)

この要綱は、平成24年1月4日から施行する。

(附 則)

この要綱は、平成26年4月1日から施行する。ただし、第2第2項及び第5第1項第3号に関する規定は、平成25年7月1日から適用する。なお、改

正前の長久手市文化の家運営委員会設置要綱に基づき、平成25年7月1日以前に教育委員会から委嘱された者で、それ以後任期のあるものについては、市長から委嘱されたものとみなす。

(附 則)

この要綱は、平成28年5月6日から施行する。

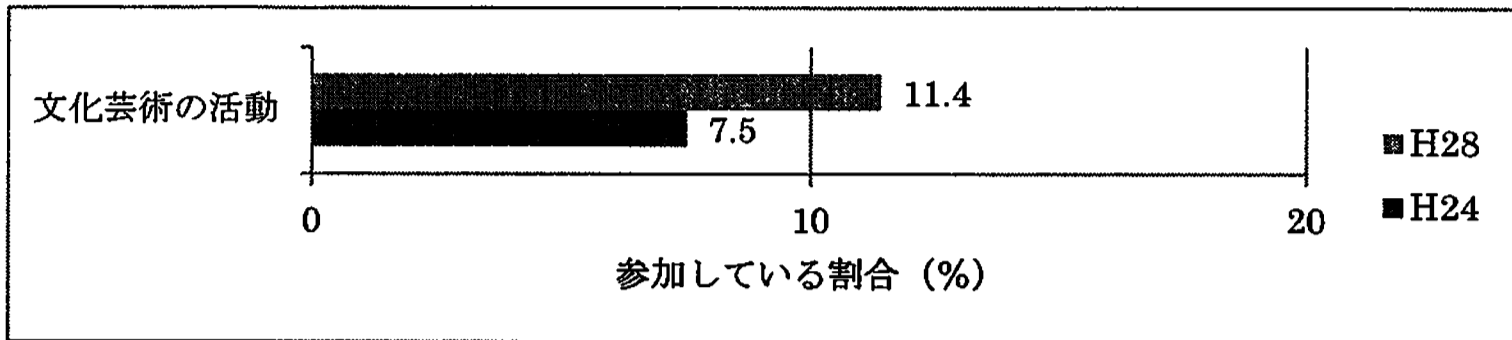
(附 則)

この要綱は、平成29年4月1日から施行する。

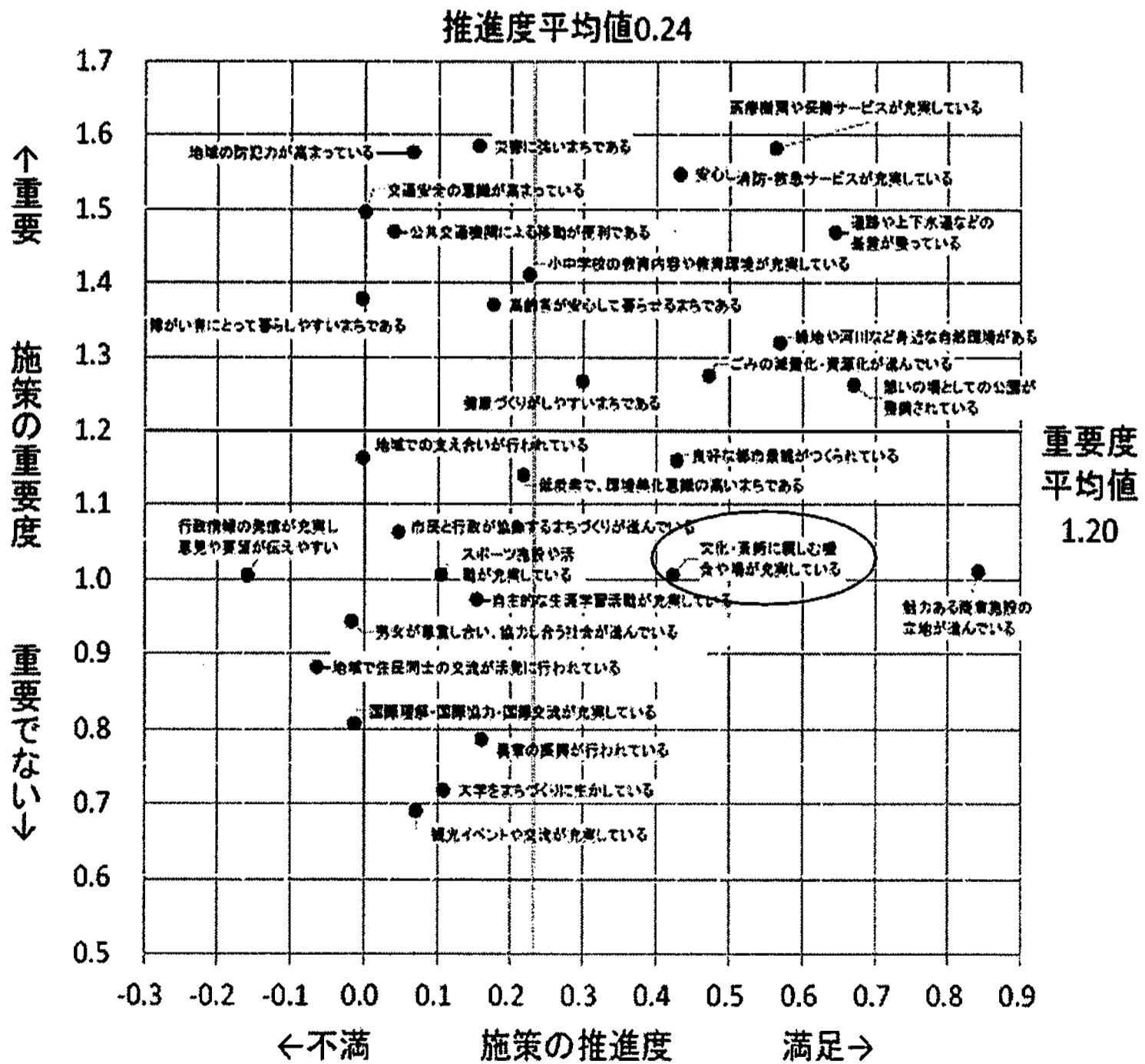
1 文化の家の現状について

(1) 市民意識調査の結果について

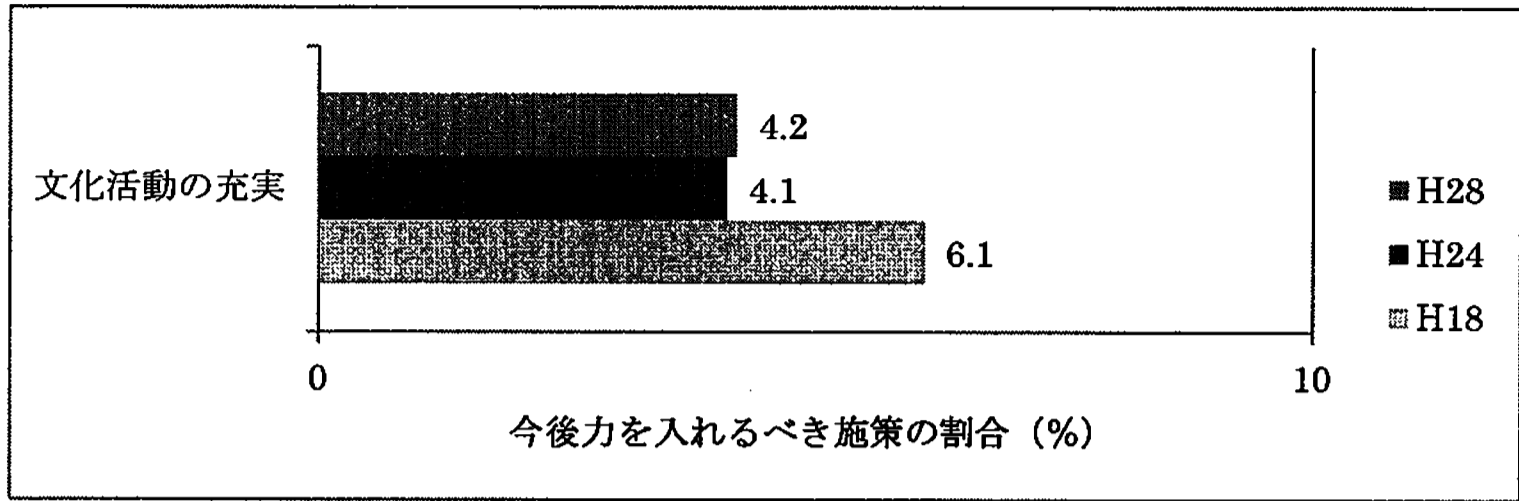
ア 参加している地域活動の種類（経年変化）



イ 基本施策の重要度・推進度



ウ 今後力を入れるべき施策の割合（経年変化）



資料：すべて「長久手市市民意識調査報告書」平成29年3月より抜粋

## (2) 文化マスタープランの策定の経過と法律の制定について

### H10. 3 第一次文化マスタープラン策定

文化振興施策の基本理念 = ”ともに創る きらめく長久手”  
文化の家の基本理念 = ”長久手文化の創造・交流・共有”  
(長久手市および文化の家の進む方向性を指南)

### H13. 12 文化芸術振興基本法制定

国民全てが等しく文化芸術を享受する権利が認められ、地方自治体の文化芸術の振興に対する責務が明らかにされた。  
(地方自治体の自主的な活動の促進 → ソフト面の重視)

### H19. 3 第二次文化マスタープラン策定

基本理念はいずれも1次プランを継承

### H24. 6 劇場、音楽堂等の活性化に関する法律制定

劇場、音楽堂等は、個人の年齢若しくは性別又は個人を取り巻く社会的状況等にかかわらず、全ての国民が、潤いと誇りを感じることができる心豊かな生活を実現するための場として機能しなくてはならない。  
(文化芸術をとおして、社会包摂の役割を示唆)

### H29. 6 文化芸術振興基本法の改定 → 文化芸術基本法へ

観光、まちづくり、国際交流、福祉、教育、産業等 広く施策に取り組む。  
文化の価値を 継承、発展、創造への活用

### H29 第3次マスタープランの策定

## ○文化マスタープランにある基本的視点

- ・ まちの文化活動の中核
  - ・ 地域文化の創造を追求
  - ・ 地域の文化活動を支援するソフトウェアを重視
  - ・ 利用者が使いやすい施設
- etc

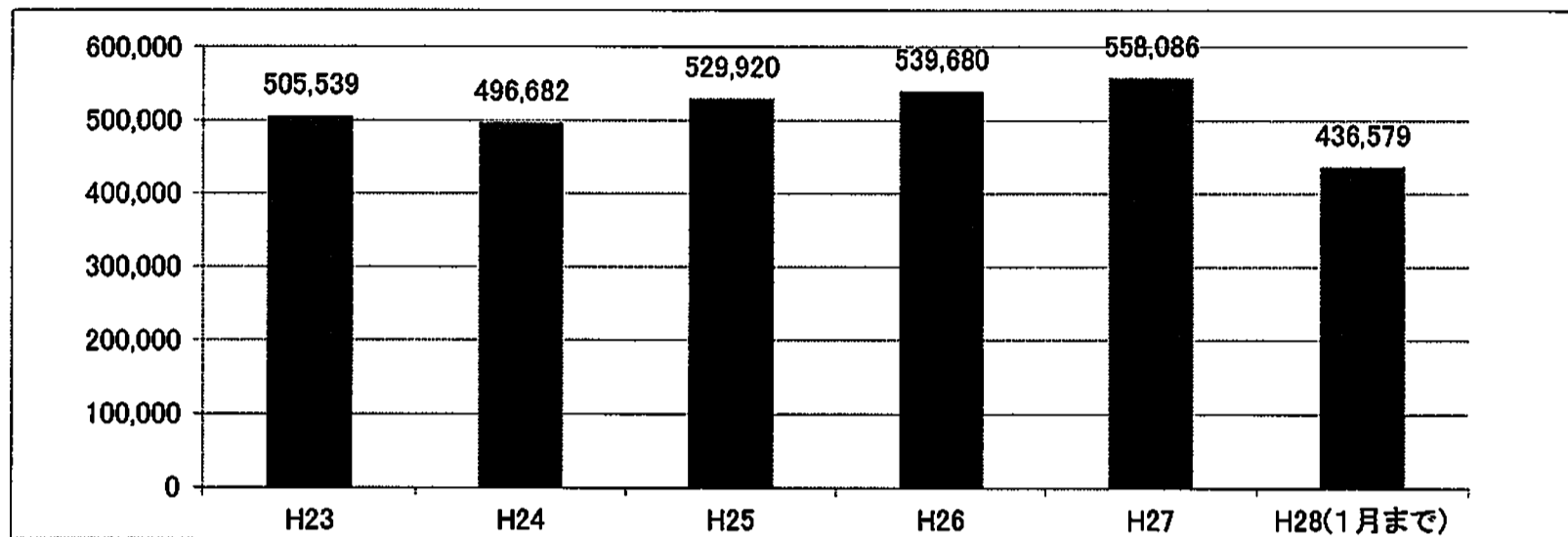
1 文化の家入館状況(平成28年度1月までの実績)

単位:人

	4月	5月	6月	7月	8月	9月	10月	11月	12月	1月	2月	3月	合計	月平均
平成27年	38,434	42,630	41,325	51,456	31,760	45,947	52,549	54,559	53,479	50,839	51,379	43,729	558,086	46,507
平成28年	42,112	43,656	44,175	43,070	35,263	39,714	44,681	46,651	46,418	50,839			436,579	43,658

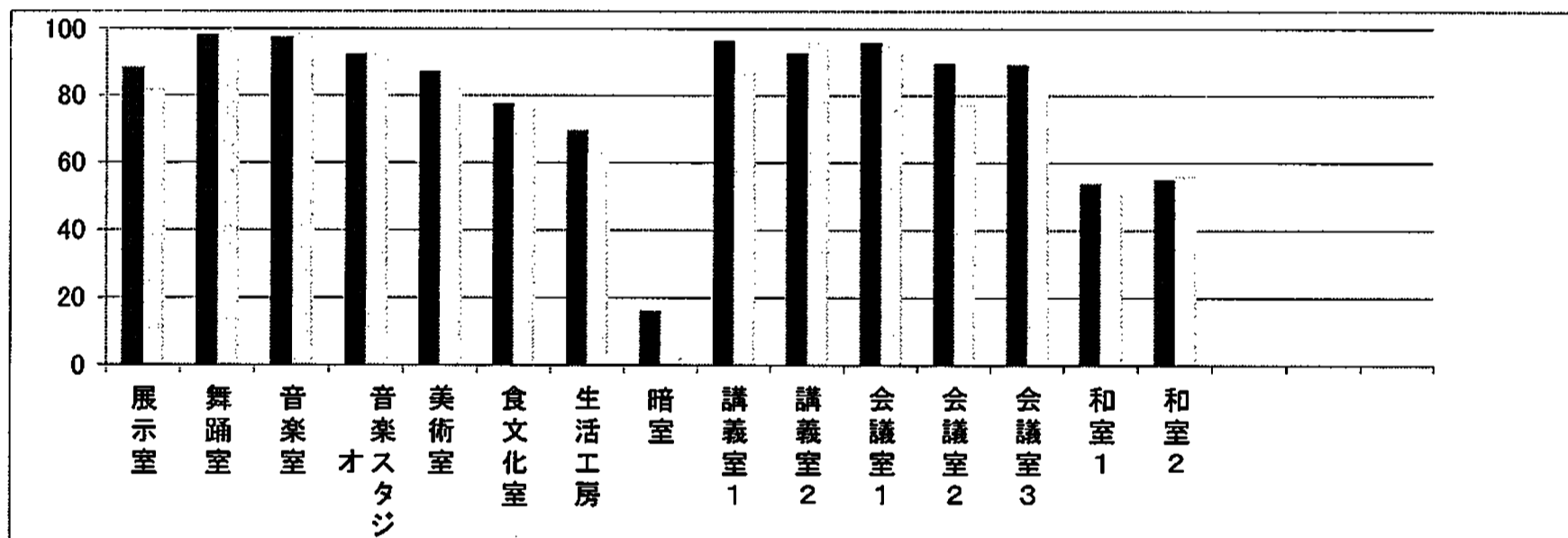
開館から平成29年1月末までの総合計 9,594,617 人

【年度別入館者数】



2 施設稼働率(H28.4~H29.1)

単位%



3 住民情報サービスカウンター発行件数(H29.4~H29.6)

(1)文化の家開館日発行件数

単位:件

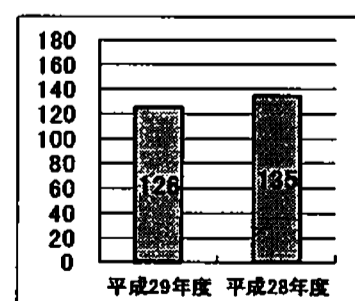
	住民票	住民票除票	記載事項証明	変更証明	印鑑登録証明	計	H28
計	158	3	3	5	208	377	1,618

(2)上記の件数のうち本庁閉庁日の発行件数

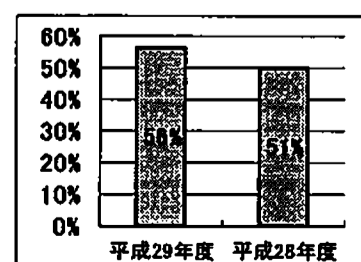
単位:件

	住民票	住民票除票	記載事項証明	変更証明	印鑑登録証明	計	H28
計	91	2	1	4	115	213	810

【月平均発行件数】



【閉庁時割合】





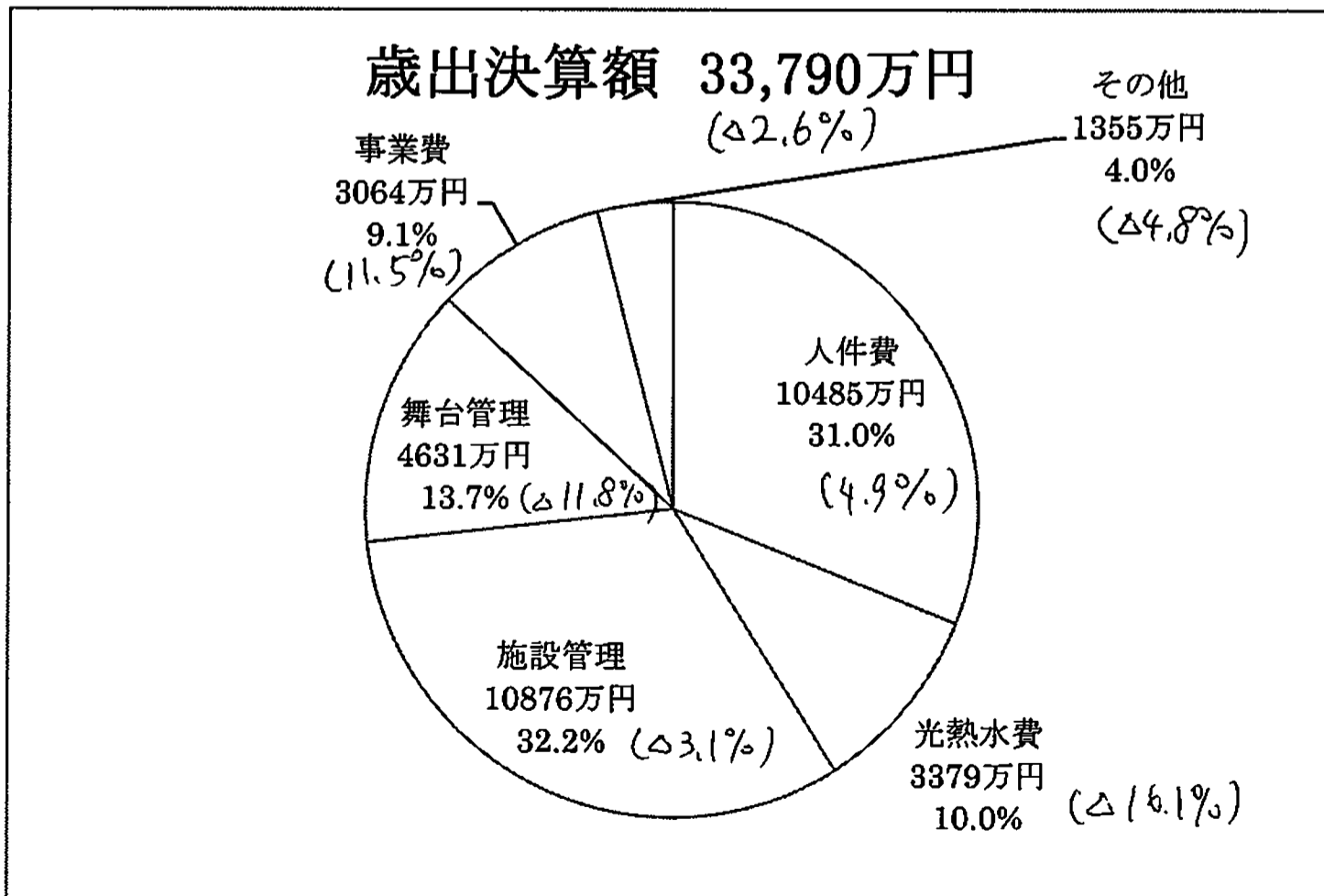
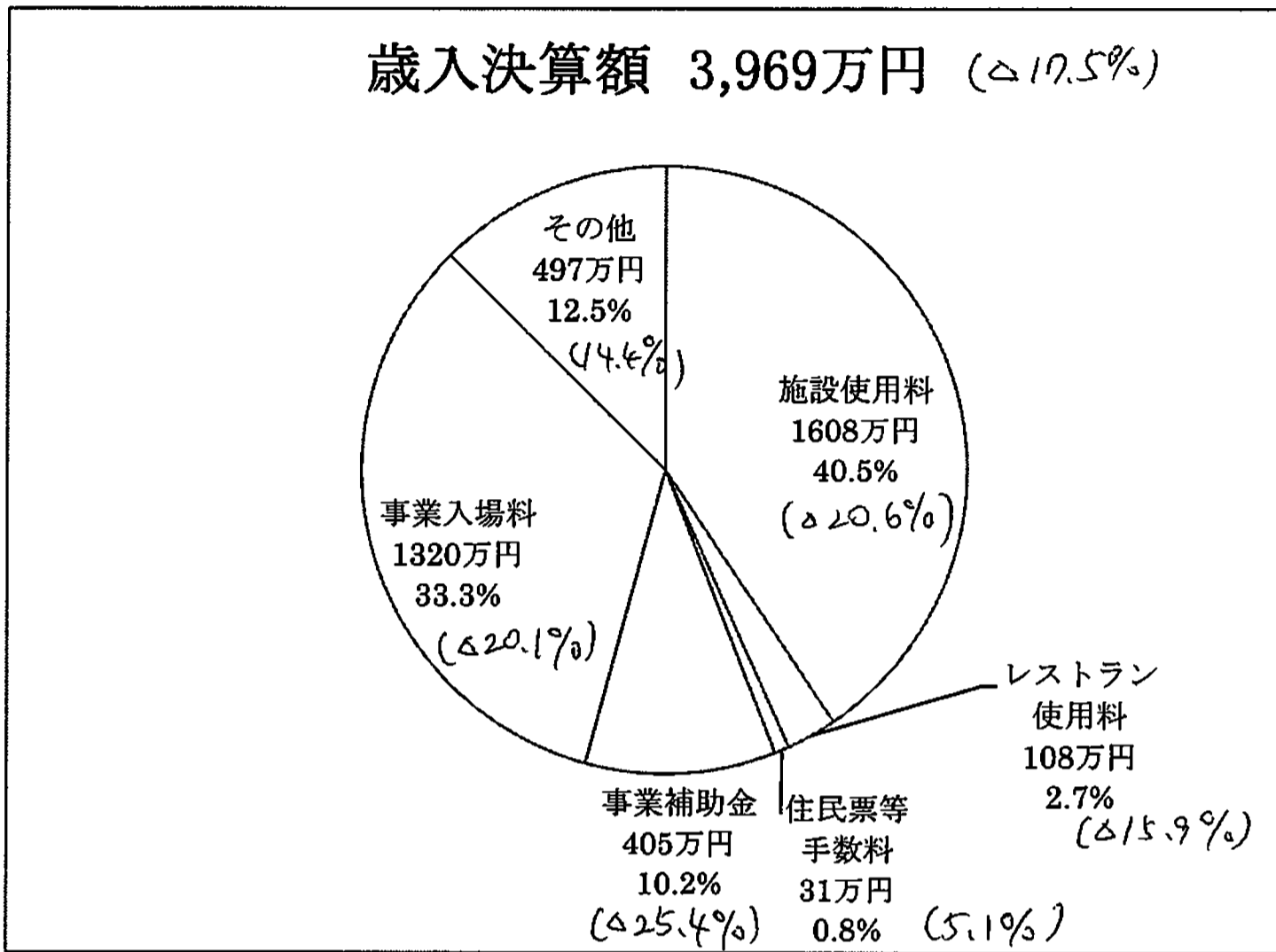
4-1 文化の家施設稼働状況(4月～1月)

施設名	稼働率(平成28年4月～1月)					
	午前	午後	夜間	個別	全体 (平成28年 4月～1月)	全体 (平成27年 4月～1月)
森のホール	-	-	-	-	77.7% (164/211)	75.7% (162/214)
風のホール	-	-	-	-	83.4% (176/211)	82.7% (177/214)
光のホール	41.3% (105/254)	41.3% (105/254)	26.4% (67/254)	36.4% (277/762)	54.7% (139/254)	55.3% (141/255)
展示室	83.9% (213/254)	80.7% (205/254)	66.5% (169/254)	77.0% (587/762)	88.6% (225/254)	81.2% (207/255)
舞踊室	94.9% (241/254)	95.3% (242/254)	90.9% (231/254)	93.7% (714/762)	98.4% (250/254)	99.6% (254/255)
音楽室	92.9% (236/254)	92.5% (235/254)	86.6% (220/254)	90.7% (691/762)	97.6% (248/254)	98.8% (252/255)
音楽スタジオ	58.3% (148/254)	73.6% (187/254)	70.9% (180/254)	67.6% (515/762)	92.5% (235/254)	92.2% (235/255)
美術室	59.8% (152/254)	77.6% (197/254)	48.0% (122/254)	61.8% (471/762)	87.4% (222/254)	89.4% (228/255)
食文化室	70.5% (179/254)	74.0% (188/254)	24.0% (61/254)	56.2% (428/762)	77.6% (197/254)	76.1% (194/255)
生活工房	51.6% (131/254)	55.9% (142/254)	27.6% (70/254)	45.0% (343/762)	69.7% (177/254)	63.5% (162/255)
暗室	14.2% (36/254)	15.7% (40/254)	13.8% (35/254)	14.6% (111/762)	16.1% (41/254)	5.5% (14/255)
講義室1	58.7% (149/254)	91.3% (232/254)	73.2% (186/254)	74.4% (567/762)	96.5% (245/254)	85.9% (219/255)
講義室2	76.8% (195/254)	81.5% (207/254)	46.1% (117/254)	68.1% (519/762)	92.9% (236/254)	96.1% (245/255)
会議室1	73.2% (186/254)	91.7% (233/254)	65.4% (166/254)	76.8% (585/762)	96.1% (244/254)	94.5% (241/255)
会議室2	53.1% (135/254)	84.6% (215/254)	64.6% (164/254)	67.5% (514/762)	89.8% (228/254)	77.6% (198/255)
会議室3	61.4% (156/254)	80.7% (205/254)	61.8% (157/254)	68.0% (518/762)	89.4% (227/254)	86.3% (220/255)
和室1	35.8% (91/254)	36.2% (92/254)	33.1% (84/254)	35.0% (267/762)	53.9% (137/254)	51.8% (132/255)
和室2	40.9% (104/254)	44.5% (113/254)	26.4% (67/254)	37.3% (284/762)	55.1% (140/254)	57.3% (146/255)

4-2 文化の家施設稼働状況(平成29年6月)

施設名 (色付きは 時間貸し施設)	稼働率(平成29年6月)					
	午前	午後	夜間	個別	全体 (平成29年6月)	全体 (平成28年6月)
森のホール	-	-	-	-	-	68.1% (15/22)
風のホール	-	-	-	-	-	77.3% (17/22)
光のホール	-	-	-	-	-	42.3% (11/26)
展示室	-	-	-	-	-	69.2% (18/26)
舞踊室	88.5% (23/26)	88.5% (23/26)	92.3% (24/26)	89.7% (70/78)	100.0% (26/26)	100.0% (26/26)
音楽室	96.2% (25/26)	88.5% (23/26)	80.8% (21/26)	88.5% (69/78)	100.0% (26/26)	96.2% (25/26)
小音楽室	-	-	-	-	-	-
音楽スタジオ	53.8% (14/26)	46.2% (12/26)	34.6% (9/26)	44.9% (35/78)	73.1% (19/26)	92.3% (24/26)
美術室	50.0% (13/26)	65.4% (17/26)	42.3% (11/26)	52.6% (41/78)	76.9% (20/26)	96.2% (25/26)
食文化室	50.0% (39/78時間)	50.0% (52/104時間)	0% (0/104時間)	30.2% (102/338時間)	53.8% (14/26)	84.6% (22/26)
多目的室 (生活工房)	-	-	-	-	-	65.4% (17/26)
暗室	15.4% (4/26)	15.4% (4/26)	15.4% (4/26)	15.4% (12/78)	15.4% (4/26)	3.8% (1/26)
講義室1	69.2% (54/78時間)	96.2% (100/104時間)	69.2% (72/104時間)	73.1% (247/338時間)	100.0% (26/26)	96.2% (25/26)
講義室2	61.5% (48/78時間)	73.1% (76/104時間)	56.7% (59/104時間)	57.4% (194/338時間)	96.2% (25/26)	100.0% (26/26)
会議室1	38.5% (30/78時間)	73.1% (76/104時間)	73.1% (76/104時間)	59.5% (201/338時間)	92.3% (24/26)	100.0% (26/26)
会議室2	34.6% (27/78時間)	69.2% (72/104時間)	67.3% (70/104時間)	58.0% (196/338時間)	69.2% (18/26)	92.3% (24/26)
会議室3	42.3% (33/78時間)	56.7% (59/104時間)	74.0% (77/104時間)	54.4% (184/338時間)	92.3% (24/26)	88.5% (23/26)
会議室4	-	-	-	-	-	-
会議室5	-	-	-	-	-	-
和室1	19.2% (5/26)	15.4% (4/26)	15.4% (4/26)	16.7% (13/78)	26.9% (7/26)	57.7% (15/26)
和室2	30.8% (8/26)	23.1% (6/26)	11.5% (3/26)	21.8% (17/78)	30.8% (8/26)	50.0% (13/26)

平成 28 年度文化の家決算（大規模改修工事除く）



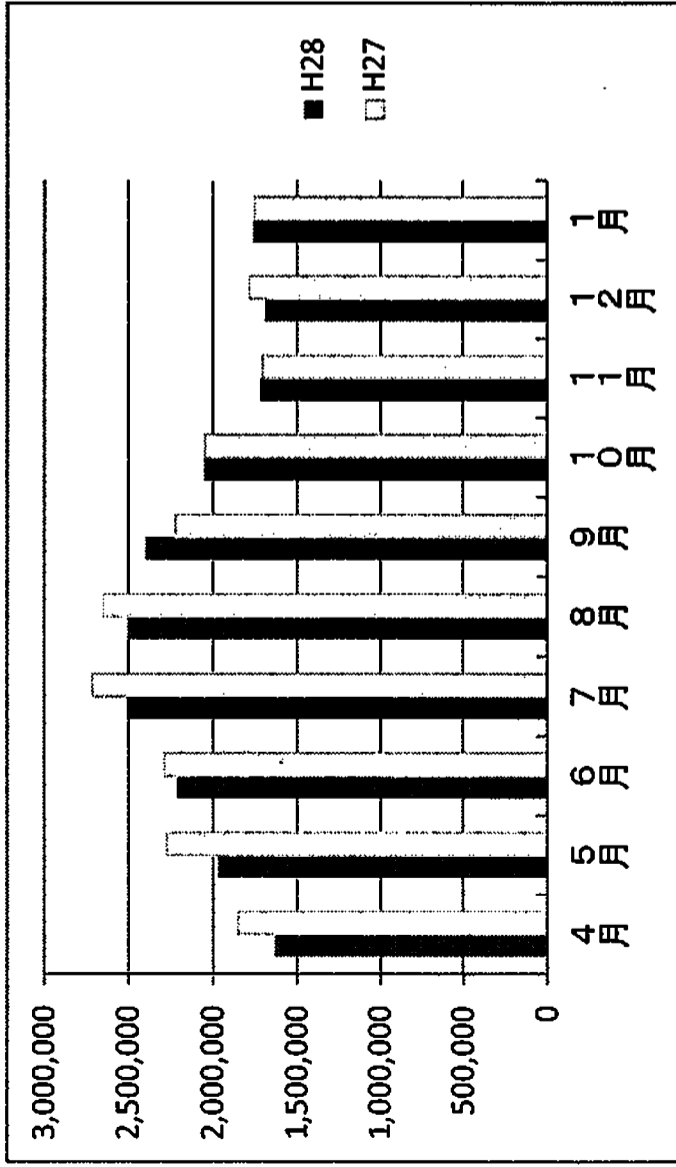
( ) は前年度比

## 6 光熱水費等月別使用料前年比較状況

(1) 電気料金

総額前年比 3.9%減

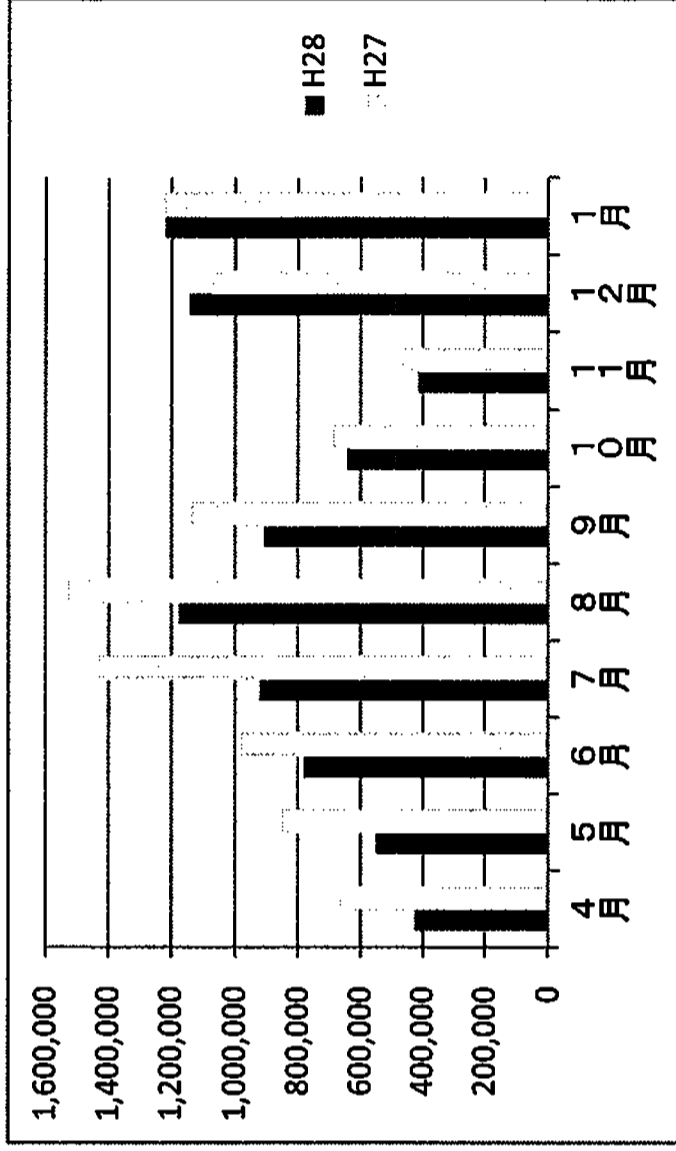
単位:円



(2) ガス料金

総額前年比 18.4%減

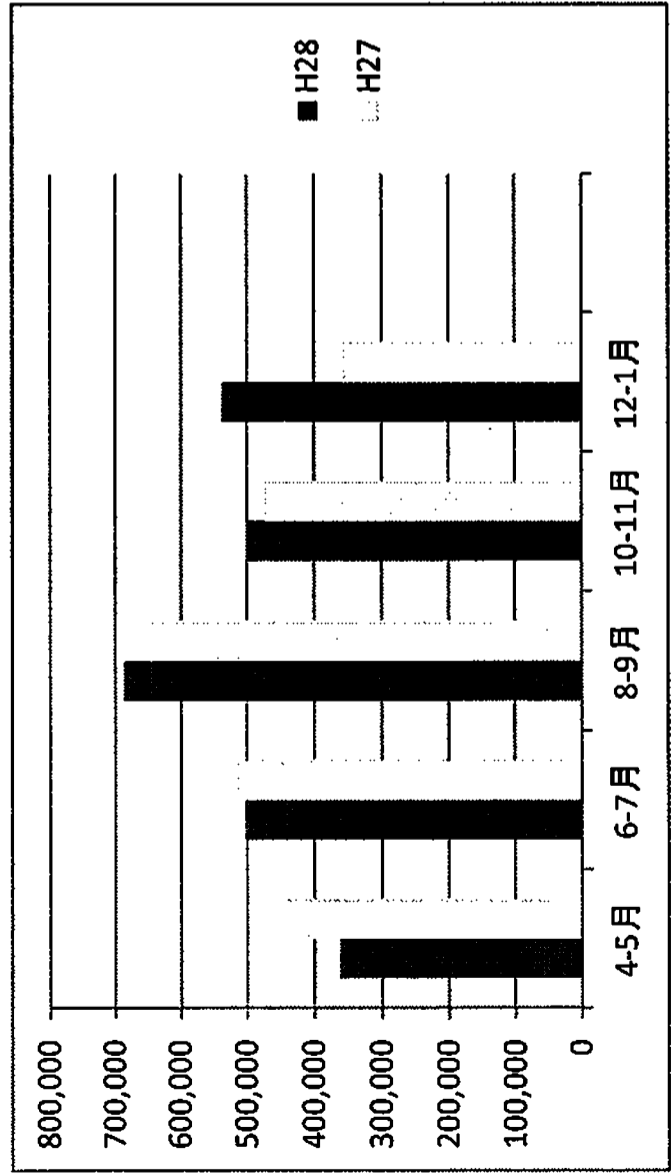
単位:円



(3) 水道料金

総額前年比 4.0%増

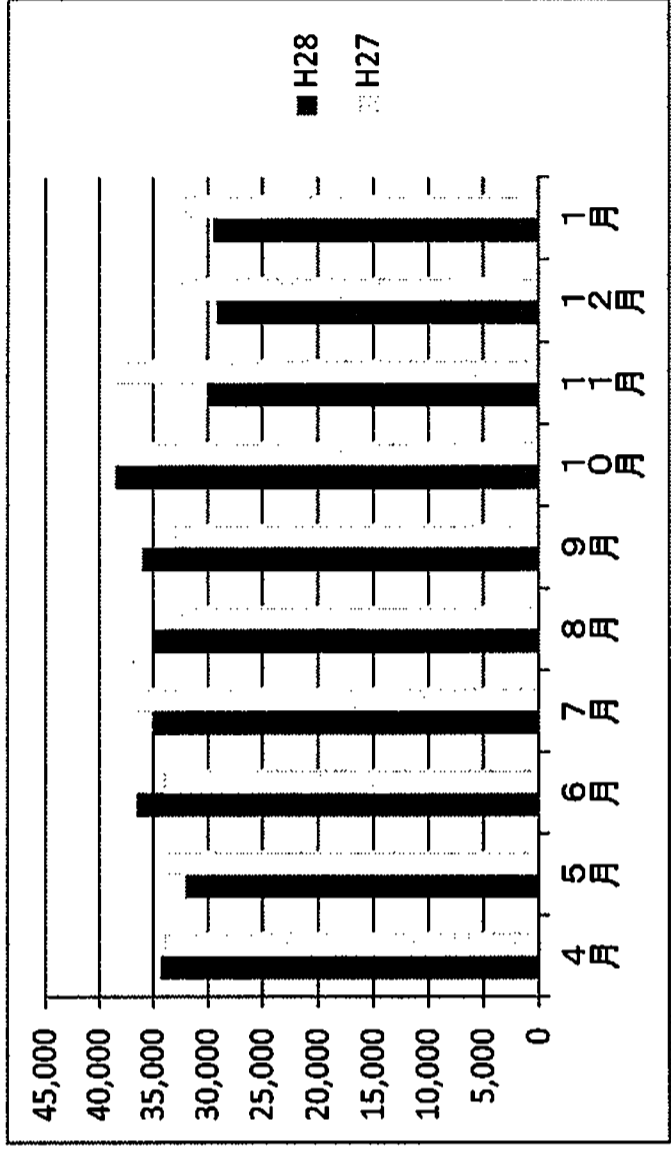
単位:円



(4) 電話料金

総額前年比 2.0%減

単位:円



## 7 視察対応

件数・・・15団体、人数・・・120人

### 受入団体等一覧

月日	視察者	人数
7/12(火)	栃木県那須塩原市議会 【目的】建設の目的・利用状況・運営について	10
7/28(木)	栃木県日光市議会 【目的】運営理念・設立の経緯・利用状況・市民参加・運営上の工夫・運営上の課題について	4
10/18(火)	幸田町役場 【目的】管理運営及び事業・企画内容等について	4
10/20(木)	北九州市枝光本町商店街アイアンシアター 【目的】管理運営及び事業・企画内容等について	1
10/21(金)	伊東市役所 【目的】文化の家開館の経緯、自主事業について	2
10/21(金)	名古屋大学工学部環境土木建築学科 【目的】森のホールの可変機能及びアートリビングについて	20
11/3(木)	飛騨市議員 【目的】改修工事について	1
11/12(土)	竹田市役所 【目的】住民参画事業について	1
11/13(日)	名古屋大学大学院環境学研究科 【目的】改修工事について	3
11/17(木)	公益財団法人 豊田市文化振興財団 【目的】フレンズと創造スタッフについて	3
11/19(土)	小美玉市役所 【目的】住民参画事業について	1
12/21(水)	調布市せんがわ劇場 【目的】事業企画・制作の運営体制、スタッフ配置について	1
1/12(木)	可児市役所 【目的】施設改修について	5
1/13(金)	名古屋芸術大学音楽部音楽文化創造学科 エンターテインメントディレクションコース1・2年生 【目的】舞台・照明・音響機構の特色について	50
1/17(火)	学校法人中部学園 中部楽器技術専門学校 【目的】ホールのピアノとその管理について	14

## 平成 28 年度長久手市文化の家 事業方針

平成 28 年度文化の家事業は、改修工事（平成 29 年 2 月～6 月）にともない、開館日数が減少することから、積極的にまちなかへ出て市民と連携し、「おんぱく」や「ながくてアートフェスティバル」の 2 大イベントのほか、これまで文化の家内で行ってきた公演やワークショップなどをまちなかで行います。また、昨年度行ってきた情報事業のリニューアルを検証し、広報戦略の PDCA 化を図り、市民の「家」としての意識がさらに高まるよう取り組みます。

### （1）市民参画プロジェクトの推進

1. 市民企画による事業（実行委員会による映像鑑賞会）
2. 市民団体との連携（長久手おやこ劇場、福祉関係等）
3. 市民参加による話し合い（ワーキンググループ）
4. モニター制度
5. フレンズによる事業

### （2）まちなか事業の展開

1. おんぱく～まちなかコンサート&ワークショップの開催（10ヶ所予定）
2. ながくてアートフェスティバル
3. ガレリアコンサート in 福祉の家（2～3月）
4. クラシックコンサート（福祉の家）、JAZZ ライヴ（カフェ）など

### （3）情報事業の充実化

1. ウェブ（HP、SNS、ブログ）の弾力的な運用
2. 市民記事の導入（情報誌など）
3. おんぱくの効果測定

## 平成28年事業方針と成果

	項目	内容	成果
(1) 市民参画 プロジェクトの推進	1. 市民企画による事業(実行委員会による映像鑑賞会)	「シネマ会議」として月1回の映画上映会を開催。11月3日には「ながくて映画まつり」を開催。映画上映のほかにSPレコードの紹介やポスター展示、ワイン講座を企画。	シネマ会議メンバー:4名 映像鑑賞会: ながくて映画まつり:915名
	2. 市民団体との連携(長久手おやこ劇場、福祉関係等)	長久手おやこ劇場の企画提案で清水きよし「マイム・ファンタジア」を開催。また、同団体より2名がおんぱく実行委員となり企画・運営に関わる。	マイム・ファンタジア:239名 おんぱく実行委員会:平成28年8月～29年8月まで
	3. 市民参加による話し合い(ワーキンググループ)	開催せず	—
	4. モニター制度	自主事業59公演を対象にモニターを行った。会議の回数を年間2回から3回に増やして意見交換を行った。	H28年度:9名 対象事業:59公演 参加率:18%(のべ97名)
	5. フレンズによる事業	Part.35 ベイビーブーの音楽会 Part.36 MARのワイワイX'mas & ティーパーティー	Part.35:276名 Part.36:103名(完売)
(2) まちなか 事業の展開	1. おんぱく～まちなかコンサート & ワークショップの開催(10ヶ所予定)	6～7月にかけて市内19カ所で開催(愛知県児童総合センター、児童館6カ所、図書館、議場、リニモ、アピタ、福祉の家、共生ステ、ほか)	まちなか:3,601名 文化の家:1,028名 ボランティア:のべ150名
	2. ながくてアートフェスティバル	10月1日(土)から23日(日)まで、文化の家および市内各所のショップ、ギャラリー、カフェ、寺等35カ所で開催。	展示やワークショップなどに16,897人(文化の家館内のみ)の来場、参加者がありました。
	3. ガレリアコンサート in 福祉の家(2～3月)	2月 創造スタッフコンサート 3月 MARIMBA DUO!!	2月 186名 3月 142名
	4. クラシックコンサート(福祉の家)、JAZZライブ(カフェ)など	3月 まちなか企画 ・JAZZ in Photovel ・カルテット in 福祉の家	JAZZ 50名(完売) カルテット 72名
(3) 情報事業 の充実化	1. ウェブ(HP、SNS、ブログ)の弾力的な運用	定期的に更新・投稿を行う	Facebook いいね1,107 (最大リーチ数16,000) twitter フォロワー1,419 ブログ 更新4回/月(平均)
	2. 市民記事の導入(情報誌など)	ハレとケ(情報誌)2回 BUNTSU(集合チラシ)1回	ハレとケVol.4 6ページ 合唱団レポート(一般モニターが寄稿)
	3. おんぱくの効果測定	名古屋芸術大学に委託 測定、報告書を作成	報告書配布先 おんぱく関係者 50名 学者・研究者 10名 文化の家関係者 20名

### 成果と課題

市民参画について、映像鑑賞会を市民へ移す計画は地道ながら自立への道を歩んでいます。おんぱくでも市民が企画段階から市民が関わり大きな役割を果たしました。最大のテーマであった「まちへ出る」事業は、おんぱくや改修工事中のガレリアコンサート、まちなか企画などを積極的に行い、多くの来場者を獲得した点で概ね目標を達成できたと考えます。課題としては、市内各所との連携を強化し、いかに自発的な連携へと質の変化をもたらせるかです。広報は、安定した情報発信という点では課題が残されました。広報専門の担当者を配置するなど、今後も改善し積極的に取り組みます。

## 長久手市文化の家自主事業報告書

公演名	長久手市文化の家エデュケーション・プログラム「小学校であーと」		
日時 / 場所	平成 29 年 2 月 9 日(木)長久手市立東小学校 平成 29 年 2 月 21 日(火)長久手市立西小学校 平成 29 年 2 月 22 日(水)長久手市立北小学校 平成 29 年 3 月 1 日(水)長久手市立長久手小学校 平成 29 年 3 月 9 日(木)長久手市立南小学校 平成 29 年 3 月 10 日(金)長久手市立市が洞小学校		
事業の種類	普及・啓発事業		
内容	2月9日・3月1日『作曲家ってどんな人?、音で絵を描こう、打楽器の魅力』 石川貴憲(サクソ)、井上陽葉(ピアノ)、鈴木豊大(パーカッション) 2月21日・22日『笛の魅力』 石村萌乃果、世良法之、細川杏子、松村咲希(いずれもフルート) 3月9日・10日『アンサンブルの楽しみ』 宇佐見優(ヴァイオリン)、金谷寧々(ヴァイオリン)、山内佑太(ヴィオラ)、 兵藤雅晃(チェロ)		
入場者数	長久手市立東小学校(4~6年生)92人、昼放課ライブ 120人 長久手市立西小学校(4年生)70人、昼放課ライブ 120人 長久手市立北小学校(4年生)137人、昼放課ライブ 150人 長久手市立長久手小学校(4年生)109人、昼放課ライブ 270人 長久手市立南小学校(4年生)105人、昼放課ライブ 400人 長久手市立市が洞小学校(4年生)179人、昼放課ライブ 300人 全16回 計692人、昼放課ライブ:計1360人		
収入見込額(A)	— 円		
支出(B)	【委託料】	27,000円×出演者11人	297,000円
	計		297,000円
設定回収率(C)	支出(B)に対する収入見込額(A)の割合		— %
収入(D)	平成28年度文化庁劇場・音楽堂等活性化事業		104,000円
	計		104,000円
実質回収率	支出(B)に対する収入(D)の割合		— %
鑑賞者評価	<p>であーとで「フルート」がとっても大好きになりました。 また、ちがう演奏やちがうことをもっと聞きたい!知りたいたい!と思いました。 バイオリンなどの楽器の音を近くで聞けてよかったです。</p>		
モニター評価	<p>ただ聴かせるだけでなく+αが必要で、音楽の技術だけではないと強く思った。 本物と出会える「であーと」は、長久手ならではのもの。 昼放課ライブでハミングが聴こえたのは初めてでうれしい。</p>		
担当者コメント	<p>子どもたちに芸術との出会いの場を提供する小学校でのアウトリーチ事業「小学校であーと」。今年度も愛知県立芸術大学の学生及び卒業生を選出し、芸術大学生に社会と芸術のあり方について勉強する場ともなっている。事前に出演者とプログラムについて打合せを重ね、いかに子どもたちにメッセージを伝えるかということ考えた。その結果、当日の子どもたちの反応は良く、意義あるプログラムとなった。今後も継続していきたい事業である。</p>		
備考			



## 長久手市文化の家自主事業報告書

公演名	まちなか企画～ジャズ編「JAZZ IN Photovelcafe」		
日時 / 場所	平成 29 年 3 月 17 日(金)午後 7 時 Photovel cafe		
事業の種類	普及・啓発事業		
内容	[出演]浅井翔太(ドラム)、平光広太郎(オルガン)、原努(ギター)		
席設定	50 席		
入場者数	50 名		
入場率	100.0%		
チケット発売日	一般	平成 29 年 1 月 14 日(土)	フレンズ会員 平成 29 年 1 月 7 日(土)
チケットの種類及び価格	[前売・当日] 一般・フレンズ会員ともに 1,000 円		
収入見込額(A)			50,000 円
支出(B)	【委託料】	出演料	100,000 円
	計		100,000 円
設定回収率(C)	支出(B)に対する収入見込額(A)の割合		50.0 %
収入(D)	【入場料収入】	1,000 円×50 枚	50,000 円
	【補助金】	平成 28 年度文化庁劇場・音楽堂等活性化事業	34,500 円
	計		84,500 円
実質回収率	支出(B)に対する収入(D)の割合		84.5 %
<b>来場者調査 (アンケート回収率 68.0%)</b> 1. 評価 大変良い 67.6% 良い 29.4% 普通 2.9% 悪い 0% 2. 住まい 長久手市内 44.1% 市外 55.9% 3. 情報 広報 14.7% DM・チラシ 17.6% ポスター 5.9% 新聞 26.5% インターネット 0% 口コミ 8.8% その他 26.5% 無回答 0%			
<b>鑑賞者評価</b> ・アットホームなコンサートで身近に生バンドを体感できて感激した。(70代 女性) ・普段 JAZZ を聴く機会がなかなかないので、貴重な体験ができた。(10代 女性) ・家の近くでこのような催しがあると、音楽が身近になりお酒も安心して楽しめる。(60代 男性)			
<b>モニター評価</b> なし			
<b>担当者コメント</b> 文化の家を飛び出して、市内の施設でコンサートを開催するまちなか企画のジャズ編。昨年に引き続き、文化の家近くのカフェ Photovel cafe を貸し切って開催した。今年度も売れ行きは良く、公演日を前にチケットは完売した。食事をしながら生演奏を楽しめることが評判で、開催頻度を上げて欲しいという声が多い。次年度は開催日程を増やすとともに、会場のレパトリーも増やしていきたい。			
備考			

## 長久手市文化の家自主事業報告書

公演名	まちなか企画〜クラシック編「温泉でカルテット」		
日時 / 場所	平成 29 年 3 月 23 日(木)午後 7 時 福祉の家 集会室		
事業の種類	普及・啓発事業		
内容	[出演]澤田幸江(ヴァイオリン)、鈴木崇洋(ヴァイオリン)、小坂ゆかり(ヴィオラ)、高木俊彰(チェロ) [曲目]「古いチェコのコラール『聖ヴァーツラフ』による瞑想曲」Op.35 弦楽四重奏曲第 12 番へ長調 Op.96「アメリカ」		
席設定	80 席		
入場者数	72 名		
入場率	90.0%		
チケット発売日	一般	平成 29 年 1 月 14 日(土)	フレンズ会員 平成 29 年 1 月 7 日(土)
チケットの種類及び価格	[前売・当日] 一般・フレンズ会員ともに 1,000 円		
収入見込額(A)			80,000 円
支出(B)	【委託料】	出演料 25,000 円×4 人	100,000 円
	計		100,000 円
設定回収率(C)	支出(B)に対する収入見込額(A)の割合		80.0 %
収入(D)	【入場料収入】		
		1,000 円×72 枚	72,000 円
	【補助金】平成 28 年度文化庁劇場・音楽堂等活性化事業		34,500 円
	計		106,500 円
実質回収率	支出(B)に対する収入(D)の割合		106.5 %
来場者調査 (アンケート回収率 63.9%) 1. 評価 大変良い 71.7% 良い 23.9% 普通 4.3% 悪い 0% 2. 住まい 長久手市内 39.1% 市外 60.9% 3. 情報 広報 2.2% DM・チラシ 41.3% ポスター 6.5% 新聞 8.7% インターネット 2.2% 口コミ 21.7% その他 15.2% 無回答 2.2%			
鑑賞者評価 ・こんなに音楽をじっくり聴いたのは、はじめての経験だった。(10代 男性) ・お話の内容が上手だったから、作曲者、曲のお話がずっと入ってきた。(50代 女性) ・「年に1回」ではなくて、もっとござらっせでやってほしい。(60代 女性)			
モニター評価 ・改修工事後もいろいろな場所で気軽に音楽を楽しめる機会を。(女性 一般モニター) ・超満員で、ご同慶の至り。演奏者の解説も良かった。(男性 一般モニター) ・身近な場所で気軽に楽しめることは大変意義あること。(女性 一般モニター)			
担当者コメント 昨年度に引き続き、温泉カルテットと銘打って開催する福祉の家でのコンサート。当日券が 30 枚以上売れ、想定以上の集客となった。ホールでの公演よりも手を出しやすい価格帯や、たまたま居た人が気軽に立ち寄れる開催場所であったためと思われる。このように、気軽に音楽に触れられる機会を今後も継続してつっていきたい。			
備考			

## 長久手市文化の家自主事業報告書

公演名	DND (Deep Nagakute Discovery) 事業 長久手百景みらせツアー第1弾		
日時 / 場所	平成29年4月29日(土・祝) 午後0時30分～午後4時 市内各所		
事業の種類	自主事業		
出演者	石川貴憲、丸尾祐嗣(ボランティア 野田理吉、石井晴雄ほか)		
内容	バスと徒歩で、春の長久手を巡る企画。 愛知県立芸術大学での法隆寺金堂壁画模写展示館見学、建築物の解説、自然の中での体験や、色金山歴史公園での生演奏など、文化の家ならではの長久手バスツアーで、長久手の魅力を再発見してもらうツアー。		
定員	20名		
参加者数	22名		
入場率	110%		
チケット発売日	4/6から申込開始		
チケットの種類及び価格	500円 (お抹茶代、文化の家マーク型クッキーのお土産代込み)		
収入見込額(A)			0 円
支出(B)	食糧費		2,520 円
	出演料		10,000 円
設定回収率(C)	支出(B)に対する収入見込額(A)の割合		0 %
収入(D)	入場料収入計		0 円
	支出(B)に対する収入(D)の割合		0 円
実質回収率		0	0 %
来場者調査 (アンケート回収率 95%)			
1. 評価 <u>大変良い 81%</u> 良い 19% 普通 0% 未記入 0%			
2. 情報 広報 24% チラシ 47% インターネット 5% その他 24%			
参加者評価			
・雨と雷のアクシデントで忘れられないツアーになり良かった。生演奏も聴けて、楽しい時間を過ごせた。(60代女性 市外在住)			
・長久手に長く住みながら、行ったことのないところへも行けて良かった。(70代男性 市内在住)			
・見て、聴いて、味わってなど様々な角度から長久手を知り楽しむことができた。(20代女性 市外在住)			
担当者コメント			
DND(Deep Nagakute Discovery)と題し、長久手の魅力を再発見してもらうための初企画の事業。改修工事中でホールが使えない中、音楽や演劇などでは集客できない客層への新たなアプローチとして実施した。長久手の魅力を知り、住んでいる街への愛着を持ってもらうことが狙い。			
22人の参加者の満足度はとても高く、高齢者層のバスツアーへのニーズが高いことが分かった。また、ツアーコンをボランティアでお願いし、お金をかけずに実施できたのも良かった。今後は、企画運営を観光交流協会と連携し、観光とアートの新たな展開を期待したい。また、若い世代や親子連れへのアプローチを工夫したい。			
備考			

## 長久手市文化の家自主事業報告書

公演名	DND (Deep Nagakute Discovery) 事業 長久手百景みらっせツアー第2弾 (外国人向け)		
日時 / 場所	平成29年5月21日(日) 午後0時30分～午後4時 市内各所		
事業の種類	自主事業		
出演者	坂下恵子、石川貴憲、丸尾祐嗣		
内容	外国人や国際交流に興味のある人を対象としたバスツアー第2弾。 長久手産の藍を使った藍染体験や、色金山歴史公園での生演奏など、文化の家ならではの長久手バスツアーで、外国人からみた長久手の魅力を発見する企画。また、外国人参加者への聞き取り調査として、南山大学経営学部の学生に関わってもらった。		
定員	20名		
参加者数	8名		
入場率	40%		
チケット発売日	5/4から申込開始		
チケットの種類及び価格	500円 (染め物材料費、お抹茶代込み)		
収入見込額(A)			0 円
支出(B)	食糧費		2,878 円
	出演料		30,000 円
設定回収率(C)	支出(B)に対する収入見込額(A)の割合		0 %
収入(D)	入場料収入計		0 円
	支出(B)に対する収入(D)の割合		0 円
実質回収率			0 %
来場者調査 (アンケート回収率 100%)			
1. 評価 <u>大変良い</u> 84%  良い 8%  普通 3%  未記入 5%			
2. 情報 <u>テレビ</u> 9% <u>HP</u> 28% <u>ネットクラブ</u> 13% <u>広報</u> 27% <u>口コミ</u> 23%			
参加者評価			
<ul style="list-style-type: none"> <li>・藍染めの先生のような、長久手在住の色々な人に出会いたい。(60代女性 市外在住)</li> <li>・特徴のあるところに行って、体験したい。(20代女性 留学生)</li> <li>・国際交流の意図があまり分からず、茶道についての説明等があればよかったと思う。(70代男性 市内在住)</li> </ul>			
担当者コメント			
<p>みらっせツアー第2弾として、外国人向けのツアーを企画した。長久手に住む外国人に長久手の魅力を発見してもらい、そこから住民のまちへの愛着を醸成するのが狙い。</p> <p>国際交流協会や近隣大学の国際交流部署に協力してもらい宣伝したが、外国人は3人しか集まらなかった。参加してくれた3人の留学生はいずれも高い満足度であったが、バスツアーの内容もよかったが、日本人と交流できたのがよかったとの感想だった。チラシの作り方や、当日のガイドなど、英語での表記や説明がほとんどできず、不親切な点が多かったため、今後は、国際交流協会と連携して進めていきたい。また、南山大学の学生による聞き取り調査結果をうけ、アンケートだけでは読み取れない参加者の声が聞けたので、今後に活かしていきたい。</p>			
備考			

## 長久手市文化の家自主事業報告書

公演名	長久手市文化の家エデュケーション・プログラム「中学校であーと」	
日時 / 場所	平成 29 年 6 月 1 日(木)長久手市立北中学校 平成 29 年 6 月 2 日(金)長久手市立南中学校 平成 29 年 6 月 28 日(水)長久手市立長久手中学校	
事業の種類	普及・啓発事業	
内容	[出演]6月1日・6月2日 浅井翔太(ドラム)、平光広太郎(ピアノ)、梶祥太郎(ベース)、服部莉佳(サクソフーン)、西山友望(トロンボーン) 6月28日:川上ミネ	
入場者数	長久手市立北中学校(1年生)192人 長久手市立南中学校(1年生)247人 長久手市立長久手中学校(1年生)111人	全16回 計550人
収入見込額(A)		— 円
支出(B)	【委託料】 6/1・6/2 公演分 計	200,000 円 200,000 円
設定回収率(C)	支出(B)に対する収入見込額(A)の割合	— %
収入(D)	文化庁劇場・音楽堂等活性化事業 計	62,500 円 62,500 円
実質回収率	支出(B)に対する収入(D)の割合	— %
鑑賞者評価	<p>音楽があまり好きではないし、得意ではないけど楽しかった。 校歌もジャズ風にアレンジするとこんなに楽しい曲になるんだとびっくりした。 小学校のであーとはまた違う楽しみがありました。</p>	
モニター評価	<p>生徒は静かだったが目差しはすばらしく感じられた。(社会教育委員 男性) 文化の家の企画ならではと重い高く評価します。(一般モニター 男性) ピアノ楽器を通して音楽の持つ表現のすばらしさを体感できました。(教育委員 男性)</p>	
担当者コメント	<p>10年以上続く中学校でのアウトリーチ事業。今年度は、昨年度と同じメンバーで実施した。浅井翔太氏は南中が、川上ミネ氏は長久手中が母校である。自分たちの先輩が音楽の道で活躍している姿を見て、子どもたちの誇りにつながることを狙いとしている。それぞれであーと後にガレリアコンサート、ホール公演を控えており、であーとで知ってコンサートに参加した生徒もいた。子どもたちが芸術に触れ、会館へ足を運ぶきっかけになっていると考える。今後も継続していきたい事業である。</p>	
備考	<p>6/28 長久手中中学校の出演料は、「川上ミネ ピアノ&amp;トークコンサート with サンドウィッチマン」公演委託に含むものとする。</p>	

## 長久手市文化の家自主事業報告書

公演名	「ベニシアさんの四季の庭」上映会			
日時 / 場所	平成 29 年 7 月 1 日(土)午後 1 時 30 分開演 森のホール			
事業の種類	鑑賞事業			
内容	映画上映 90 分、ミニコンサート 出演:川上ミネ			
席設定	300 席			
入場者数	220 名			
入場率	75.7%			
チケット発売日	一般 5 月 13 日(土)	フレンズ会員	5 月 6 日(土)	
チケットの種類及び価格	一般 1,500 円 フレンズ会員 1,000 円(前売りのみ)			
収入見込額(A)		475,000	円	
支出(B)	【委託料】	ティーパーティー委託費	75,000	円
		フィルム借上げ料	199,800	円
		映写機借上げ料	162,000	円
	【諸経費】	チケット販売手数料	7,828	円
		チラシ印刷代	71,280	円
	計	515,908	円	
設定回収率(C)	支出(B)に対する収入見込額(A)の割合	92	%	
収入(D)	入場料収入	234,400	円	
	計	234,400	円	
実質回収率	支出(B)に対する収入(D)の割合	45.4	%	
来場者調査 (アンケート回収率 54.2%)				
1. 評価 大変良い 62.1% 良い 29.3% 普通 0% 悪い 0% 無回答 8.6%				
2. 住まい 長久手市内 39.7% 長久手市外 60.3%				
3. 情報 広報 19.0% チラシ 46.6% ポスター 2.6% 新聞・雑誌 6.0% インターネット 6.0% 口コミ 4.3% その他 15.5%				
鑑賞者評価				
ベニシアさんの映画、ミネさんの生演奏、ハーブティーと、3 倍楽しめました。(70 代 男性)				
盛りだくさんの内容ですごくお得感もあり、すてきな半日をすごせました。(女性)				
本公演は、自然豊かな長久手市の森のホールに最もふさわしいと思いました。(40 代 女性)				
モニター評価				
チラシが少し小さかったので目立って気付きやすく、かえって良かった。(一般モニター 男性)				
正に『文化の家』のリニューアルオープンにふさわしい内容の映像である。(一般モニター 男性)				
ピアノのコラボでよりベニシアさんを身近に感じられました。(社会教育委員 女性)				
担当者コメント				
リニューアルオープン初日のホール公演。映画上映ののち、サウンドトラック担当の川上ミネさんによるミニコンサートを開催し、映画の中では語られなかった裏話を聞くことができ、お客様の満足度も高かったと思われる。ベニシアさん考案レシピのハーブティーの提供については、想像以上に本格的なものが楽しめてうれしい、との声も聞かれた。今回は単なる上映会ではなく、プラスアルファの要素が多かったが、特に大きなトラブルもなく終えることができた。今回の運営を、改修後の事業運営に生かしていきたい。				
備考				

## 長久手市文化の家自主事業報告書

公演名	川上ミネピアノ&トークコンサート with サンドウィッチマン		
日時 / 場所	平成 29 年 7 月 9 日(日) 午後 3 時開演 森のホール		
事業の種類	鑑賞事業		
内容	川上ミネ・サンドウィッチマン		
席設定	671 席		
入場者数	635 席		
入場率	94.6%		
チケット発売日	一般 5 月 13 日(土)	フレンズ会員	5 月 6 日(土)
チケットの種類及び価格	一般 5,000 円 フレンズ会員 3,900 円(前売りのみ) 小・中学生 1,000 円		
収入見込額(A)		2,267,900	円
支出(B)	【委託料】	出演委託費(川上ミネ)	1,400,000 円
		出演委託費(サンドウィッチマン)	1,296,000 円
	【諸経費】	チケット販売手数料	63,167 円
		チラシ印刷代	89,640 円
		調律費	31,320 円
	計	2,880,127	円
設定回収率(C)	支出(B)に対する収入見込額(A)の割合	78.7	%
収入(D)	入場料収入	2,401,400	円
	計	2,401,400	円
実質回収率	支出(B)に対する収入(D)の割合	83.3	%
<b>来場者調査 (アンケート回収率 46.9%)</b> 1. 評価 大変良い 79.0% 良い 13.4% 普通 0.7% 悪い 0% 無回答 7.0% 2. 住まい 長久手市内 43.6% 長久手市外 56.0% 3. 情報 広報 20.5% チラシ 31.9% 新聞・雑誌 6.4% インターネット 11.1% 口コミ 7.7% その他 15.8%			
<b>鑑賞者評価</b> 音楽が自由なものであることに気付かされました。(市外在住) 長久手からこんな素晴らしいピアニストがいてくれてうれしい。(40代女性 市内在住) サンドウィッチマンを観に来たが、すっかり川上ミネさんのファンになってしまった。(30代女性 市外在住)			
<b>モニター評価</b> 満員になるコンサートがあると、文化の家の良さが広がるのでとても良い手段。(一般モニター 女性) コンサートの新しい形を具現化していた。(社会教育委員 男性) トークと音楽は初体験の面白さであった。終わり方も見事。(社会教育委員 男性)			
<b>担当者コメント</b> 長久手出身川上ミネさんと、お笑いコンビサンドウィッチマンによる異色のコラボコンサート。「リニューアルした文化の家で、人が集い、面白いことをやってもらいたい。音楽が楽しいものであるということを伝えたい」とおっしゃっていたミネさんの言葉どおり、お客さんにもその楽しさが伝わったと思われる。また、フレンズ価格を一般価格よりも格段に低い値段に設定し、フレンズ会員を増やすというねらいがあったが、アンケートから今回の公演で入会したという人が3割近くいた。今回の公演を通して、今後文化の家の顧客となることを願う。			
<b>備考</b> <b>関連企画</b> 7/1(土)「ベニシアさんの四季の庭」上映会 入場者数:220名 7/8(土)渡辺祥子 トーク&朗読の集い 入場者数:31名			

## ガレリアコンサート

期日	開演	名称	出演	入場者
4/26(火)	11:00	ガレリアコンサートvol.144 ACO愛知室内オーケストラのメンバーによる 「ファミリーコンサートプライベート」	アルベロファゴット四重奏団	92
5/14(土)	12:30	ガレリアコンサート番外編 コンサート&子ども食堂シンポジウム	鈴木豊大 (パーカッション) 伊禮漢菜 (ピアノ) 林 里紗 (フルート)	180
5/31(火)	11:00	ガレリアコンサートvol.145 NewTonesライブ!	松本一策 (ヴァイオリン) 中川 香 (ヴァイオリン) 金田紗希里 (ピアノ) 伊藤玉木 (コントラバス)	142
6/11(土)	11:00	ガレリアコンサート番外編 おんぱくオープニングイベント	おんぱく音楽隊 おんぱくオーケストラ	350 (パレード 160)
6/25(土)	12:00	ガレリアコンサートvol.146 RH5(あーるえいちクインテッド)	浅井翔太 (ドラム) 服部莉佳 (サクソ) 平光広太郎 (ピアノ) 荒川B琢哉 (パーカッション)	120
7/31(日)	12:00	ガレリアコンサートvol.147 おんぱくコンサート	石川貴憲 (サクソ) 井上陽葉 (ピアノ) 鈴木豊大 (パーカッション)	329
8/14(日)	12:00	ガレリアコンサートvol.148 徳田真侑ヴァイオリンコンサート	徳田真侑 (ヴァイオリン)	190
9/3(土)	12:00	ガレリアコンサートvol.149 採れたて室内楽	愛知県立芸術大学生	134
9/24(土)	12:00	ガレリアコンサートvol.150 マリンバ弾き語り!	木村恭子	146
11/3(木祝)	12:00	ガレリアコンサートvol.151 サクソの日	石川貴憲 水野雄太 佐藤杏奈 坂井利絵	162
11/27(日)	12:00	ガレリアコンサートvol.152 創造スタッフクリスマスコンサートプライベート	創造スタッフ (井上陽葉、石川貴憲、鈴木豊大)	81
12/27(火)	11:00	ガレリアコンサートvol.153 アイリッシュライブ!	小松大 (フィドル、ヴィオラ) 山本哲也 (ギター)	100
1/8(日)	12:00	ガレリアコンサートvol.154 長久手市合唱団ニューセンチュリーコーラス Nagakute定期演奏会プレコンサート	長久手市合唱団ニューセンチュリーコーラス	110
1/14(土)	12:00	ガレリアコンサートvol.155 長久手市劇団座☆NAGAKUTE定期公演 プライベート朗読「怪人二十面相VS名探偵明智小五郎～江戸川乱歩 少年探偵シリーズより～」	あぼともこ (長久手市劇団座☆NAGAKUTE所属)	38
2/19(日)	12:00	ガレリアコンサートin福祉の家vol.156 創造スタッフコンサート	創造スタッフ (井上陽葉、石川貴憲、鈴木豊大)	186
3/5(日)	12:00	ガレリアコンサートin福祉の家vol.157 MARIMBA DUO!!	marimbaduo風雅	142

合計 2502名



## ガレリアコンサート

期日	開演	名称	出演	入場者
4/23(日)	12:00	ガレリアコンサートin福祉の家vol.158 アートリエゾン菩提樹 「ビバ・シネマ！」	本田美香 (ソプラノ) 笠木厚憲 (テノール) 横田真規子 (ヴァイオリン) 坪内浩文 (オンド・マルトノ) 市橋あゆみ (ピアノ)	198
5/18(木)	12:00	ガレリアコンサートin福祉の家vol.159 おやこ音楽会	田邊武士 (ファゴット) 白石朝子 (ピアノ) 林美春 (打楽器)	139
6/4(日)	12:00	ガレリアコンサートin福祉の家vol.160 ジャズライブ!	浅井翔太 (ドラムス) 服部莉佳 (サクソ) 西山智望 (トロンボーン) 平光広太郎 (ピアノ) 梶祥太郎 (ベース)	163
7/2(日)	12:00	ガレリアコンサートvol.161 Forest in the Summer	長久手フォレスト合奏団	202
7/8(土)	14:00	ガレリアコンサート特別編 渡辺祥子トーク&朗読のつどい 3.11が教えてくれた、生きる力 共同の力	渡辺祥子 (フリーアナウンサー)	36

合計 738名

期日	開演	上映作品名	会場	席設定	入場者	入場者 (各日合計)
4/14(木)	10:00 14:00	「キング・コング」 「禁じられた遊び」(会員)	光のホール	100 100	45 86	131
5/12(木)	10:00 14:00	「ロビンフッドの冒険」 「奇蹟の人」(会員)	光のホール	100 100	55 72	127
6/9(木)	10:00 14:00	「四枚の羽根」 「若草の祈り」(会員)	光のホール	100 100	63 78	141
7/14(木)	10:00 14:00	「バグダットの盗賊」 「静かなる男」(会員)	光のホール	100 100	70 92	162
9/8(木)	10:00 14:00	「戦場を駆ける男」 「テキサスの五人の仲間」(会員)	光のホール	100 100	81 70	151
10/13(木)	10:00 14:00	「キング・ソロモン」 「PROMISE 無極」(会員)	光のホール	100 100	73 66	139
11/10(木)	10:00 14:00	「アルゴ探検隊の大冒険」 「旅情」(会員)	光のホール	100 100	58 83	141
12/8(木)	10:00 14:00	「007/ロシアより愛を込めて」 「めぐり逢い」(会員)	光のホール	100 100	84 74	158
1/12(木)	10:00 14:00	「レイダース/失われたアーク」 「Love Letter」(会員)	光のホール	100 100	65 74	139

1,289名

## 音楽デリバリー

期日	開演	出演	会場	入場者
10/12(水)	11:00	井上陽葉(ピアノ)、石川貴憲(サクソフォン)、鈴木豊大(パーカッション)	青少年児童センター内の広場	140
11/9(水)	11:00	井上陽葉(ピアノ)、石川貴憲(サクソフォン)、鈴木豊大(パーカッション)	上郷児童館遊戯室	115
12/14(水)	11:00	井上陽葉(ピアノ)、石川貴憲(サクソフォン)、鈴木豊大(パーカッション)	西児童館	35
1/11(水)	11:00	井上陽葉(ピアノ)、石川貴憲(サクソフォン)、鈴木豊大(パーカッション)	南児童館遊戯室	26
2/8(水)	11:00	井上陽葉(ピアノ)、石川貴憲(サクソフォン)、鈴木豊大(パーカッション)	市が洞児童館遊戯室	65
3/9(水)	11:00	井上陽葉(ピアノ)、石川貴憲(サクソフォン)、鈴木豊大(パーカッション)	下山児童館遊戯室	35

416

## 平成28年度長久手市文化の家アートスクール第1期

### ■長期講座

	講座名	講師スタッフ	回数	定員	受講者数	受講者 (市内)	受講者 (市外)	主な会場
1	誰かのためにパンをつくろう	さいとうけいこ	9	10	7	6	1	食文化室
2	フルーツアンサンブル(初級者向け)	妹尾寛子	18	12	12	6	6	音楽室
3	フルーツアンサンブル(中級者向け)		18	12	12	7	5	音楽室
4	チェロアンサンブルの愉しみ	高木俊彰	19	20	17	7	10	音楽室
5	絵画	山本輝	10	16	16	15	1	美術室
6	クラシックギター	山田陽介	17	9	9	6	3	音楽室
7	ジュニア弦楽アンサンブル講座	横田真規子	22	21	21	4	17	音楽室
8	子ども美術・造形	加藤裕美	18	28	28	26	2	美術室
9	子どもクラシックバレエ(小1・2)	中谷友香	24	22	8	8	0	舞踊室
10	子どもクラシックバレエ(小3～中学生)		24	25	25	24	1	舞踊室
11	大人クラシックバレエ		24	30	26	17	9	舞踊室
12	デッサン+アート	山本輝	10	16	16	13	3	美術室
13	戯曲セミナー～心に届く生きた台詞～	はせひろいち	12	30	22	3	19	講義室2
合計			225	251	219	142	77	

## 平成28年度長久手市文化の家アートスクール第2期

### ■長期講座

	講座名	講師スタッフ	回数	定員	受講者数	受講者 (市内)	受講者 (市外)	主な会場
1	絵画	山本輝	10	18	13	8	5	美術室
2	デッサン+アート	山本輝	9	18	17	15	2	美術室
合計			19	36	30	23	7	

## 平成 29 年度長久手市文化の家 事業方針

平成 29 年度文化の家事業は、改修工事を経てよりいっそう「市民の家」として身近でシンボリックな存在となるべく、長久手全域を視野に入れて包括的な文化事業行ってまいります。具体的には平成 28 年 5 月 13 日、観光立国推進閣僚会議（主宰：内閣総理大臣）において決定された、「観光ビジョン実現プログラム 2016」（観光ビジョンの実現に向けたアクション・プログラム 2016）によるインバウンドを視野に入れて、文化の家を中心に新しい交流拠点（リニモテラス、イオン、イケア）や古戦場、温泉、モリコロパークなどと連携して長久手の魅力をアピールしていく方針です。具体的には、劇王 ASIA 大会、観光交流協会や国際交流協会との連携による外国人向けバスツアー、舞台見学ツアー、ワークショップなどです。これらを DND (Deep Nagakute Discovery) 事業と位置付け、長久手が世界的な視野で発信されるとともに、市民がまちの魅力を再発見する契機となり、2020 年の東京オリンピック開催年を目処に「住みよさ」を実感できる事業を展開します。

### （１）インバウンド事業

1. 劇王 ASIA 大会
2. DND 事業（バスツアー、舞台見学ツアー、ワークショップ）
3. 観光交流協会・国際交流協会との連携
4. ホームページ（英語版）の充実

### （２）発信事業の充実化

1. ウェブ（HP、SNS、ブログ）の弾力的な運用
2. 地域ネットワークの構築（市内の市民団体や自治会等との連携）
3. アーカイブの可視化（ホームページ）

### （３）地域包括事業

1. アウトリーチ（であーと、アートデリバリー等）
2. ガレリアコンサート（市内 NPO との連携など）
3. 市内の拠点（リニモテラス、イオン、イケア等）との連携

平成29年度長久手市文化の家自主事業計画書

事業	日時	名称	会場	内容
毎月		ガレリアコンサート	アトリウム 福祉の家(4-6)	2006年よりアトリウムで行われる無料コンサート。
通年		長久手応援ソング普及事業 広め隊、キッズダンス隊、クーテフェス	市内各所、デリ バリー等	市制を記念してアコーディオニストCobaにより作成された「長久手 応援ソング」の普及を目的とする事業。
随時		大学アウトリーチ事業	県芸、名大、南 山大	大学でのアウトリーチ事業。県芸へは演奏家への実践的な講義、 一般大学へは、演奏と公共劇場の社会的役割をレクチャー。
随時		ふくしであーと(放課後子ども教室支援)	西・南小学校ほ か	小学校3校を対象にした放課後子ども教室へのプログラム提供。※ 文化庁助成金(育成事業)申請中
4/29(土)		DNDバスツアー① 市民向け	市内	長久手市の魅力を再発見するバスツアー。市内各所へアートなら ではの視点で、主に市内在住、あるいは来日外国人を対象に紹介 する。
5/21(日)		DNDバスツアー② 在日外国人向け	市内	長久手市の魅力を再発見するバスツアー。市内各所へアートなら ではの視点で、主に市内在住、あるいは来日外国人を対象に紹介 する。
6/1(木)北中 6/2(金)南中 6/28(水)長中		中学校であーと(1年)	長久手・南・北中 学校	2005年より、市内中学校(1年生)を対象に行うアウトリチ事業。出 演者は、主に地元アーティストたち。出演は、長久手出身のピアニ スト・作曲家川上ミネ(長中)と市内在住のジャズドラマーの浅井翔 太。※文化庁助成金(普及啓発)採択。
8/5(土) ※2回公演		キッズ・プログラム① チュール君(ルクセンブルク)	森のホール	アンサンブル・ルシリンと、高名な作曲家 マルティン・マタロン、パン トマイムグループBODECKER & NEANDERによる、音楽と詩の世 界。※文化庁助成金採択(普及)、せとしん助成採択
8/16(水)		ホール見学ツアー (親子向け/在日外国人向け)	森・風のホール	森のホールを中心に、特徴ある舞台機構やピアノを紹介して文化 の家の特徴や役割を紹介する。
9/26(火)		アトリウム企画 弦四カフェ	情報ラウンジ	パブリックスペースを活用した新規事業。ホール以外の利用者を対 象にして、気軽に立ち寄れる企画。
10/28(土)長久 手		キッズ・プログラム② 0歳からの本格クラシック	音楽室	0歳から入場可能。音楽室など身近な環境で本格的なクラシックを 紹介する。今回はサクソによる演奏など。
11/2(木)		タンブッコ 小学生のためのプログラム	森のホール	世界的パーカッショングループによる2年ぶりの公演。世界初演や レコーディングなども行う。
11/15(水)、 16(木)		大人のための本格クラシック講座 ピアノ・ヒストリア(ピアノ:丸尾祐嗣)	森のホール	クラシックを身近に、アーティスト自身が語る講座&コンサート。文 化庁助成金(普及啓発)採択。
11/25(土)豊川		キッズ・プログラム② 0歳からの本格クラシック	豊川市ウインディ ア	0歳から入場可能。音楽室など身近な環境で本格的なクラシックを 紹介する。今回はサクソによる演奏など。
11/26(日)大府		キッズ・プログラム② 0歳からの本格クラシック	大府市	0歳から入場可能。音楽室など身近な環境で本格的なクラシックを 紹介する。今回はサクソによる演奏など。
11/25(土)~ 12/3(日)		「エル・システマの奇跡」展	アトリウム	南米ベネズエラの社会的音楽活動「エル・システマ」を紹介する。 文化庁助成金(公演)採択。
12/2(土)		「エル・システマの奇跡」 ドキュメント映画上映&トークセッション	森のホール	南米ベネズエラの社会的音楽活動「エル・システマ」を紹介する。 映画上映とエル・システマジャパン代表の菊川譲のトークセッシ ョン、最後にASジュニアアンサンブルによる演奏を行う。
12/3(日)		「エル・システマの奇跡」 エディクソン・ルイース(Cb) & 菊池洋子(Pf)リサイタル	森のホール	南米ベネズエラの社会的音楽活動「エル・システマ」を紹介する。 ES出身の世界的コントラバス奏者エディクソン・ルイースによるリサ イタル。
1/18(木)、19 (金)		大人のための本格クラシック講座② 古楽器で聴くバロック音楽の魅力	森のホール	クラシックを身近に、アーティスト自身が語る講座&コンサート。文 化庁助成金(普及啓発)採択。
1/26(金)、27 (土)		キッズ・プログラム③ ※0-18ヶ月児 Baby Space	風のホール	0-18ヶ月の乳児のためのベビードラマ。長久手おやこ劇場による 市民企画。※文化庁助成金採択(普及啓発)
2月中		小学校であーと(4年生)	小学校6校	市内の小学校6校を対象にしたアウトリーチ事業。地元アーティスト 及び県芸から推薦された学生が出演。※文化庁助成金(普及啓 発)採択。
2月西尾		キッズ・プログラム② 0歳からの本格クラシック	西尾市岩瀬文庫	0歳から入場可能。音楽室など身近な環境で本格的なクラシックを 紹介する。今回はサクソによる演奏など。
3/13(火)~14 (水)		大人のための本格クラシック講座③ 音楽とミステリー(監修:松本大輔/お話)	音楽室	クラシックを身近に、アーティスト自身が語る講座&コンサート。文 化庁助成金(普及啓発)採択。
3月中		室内で聴こう!シリーズ ※まちなか×2回	福祉の家等	市内の各所で行う、新しい客層の開拓を目的とした事業。※文化 庁助成金(育成事業)採択。

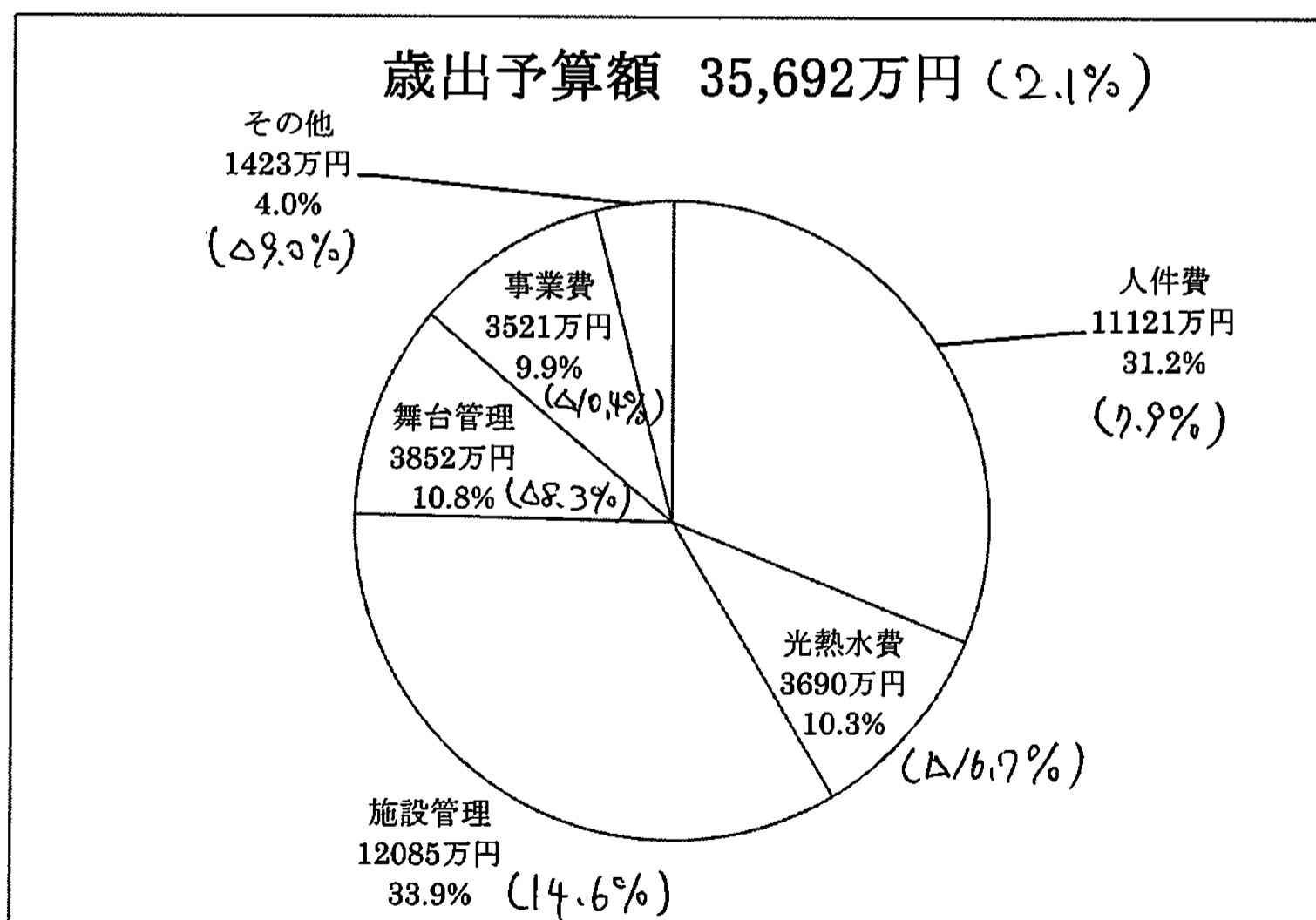
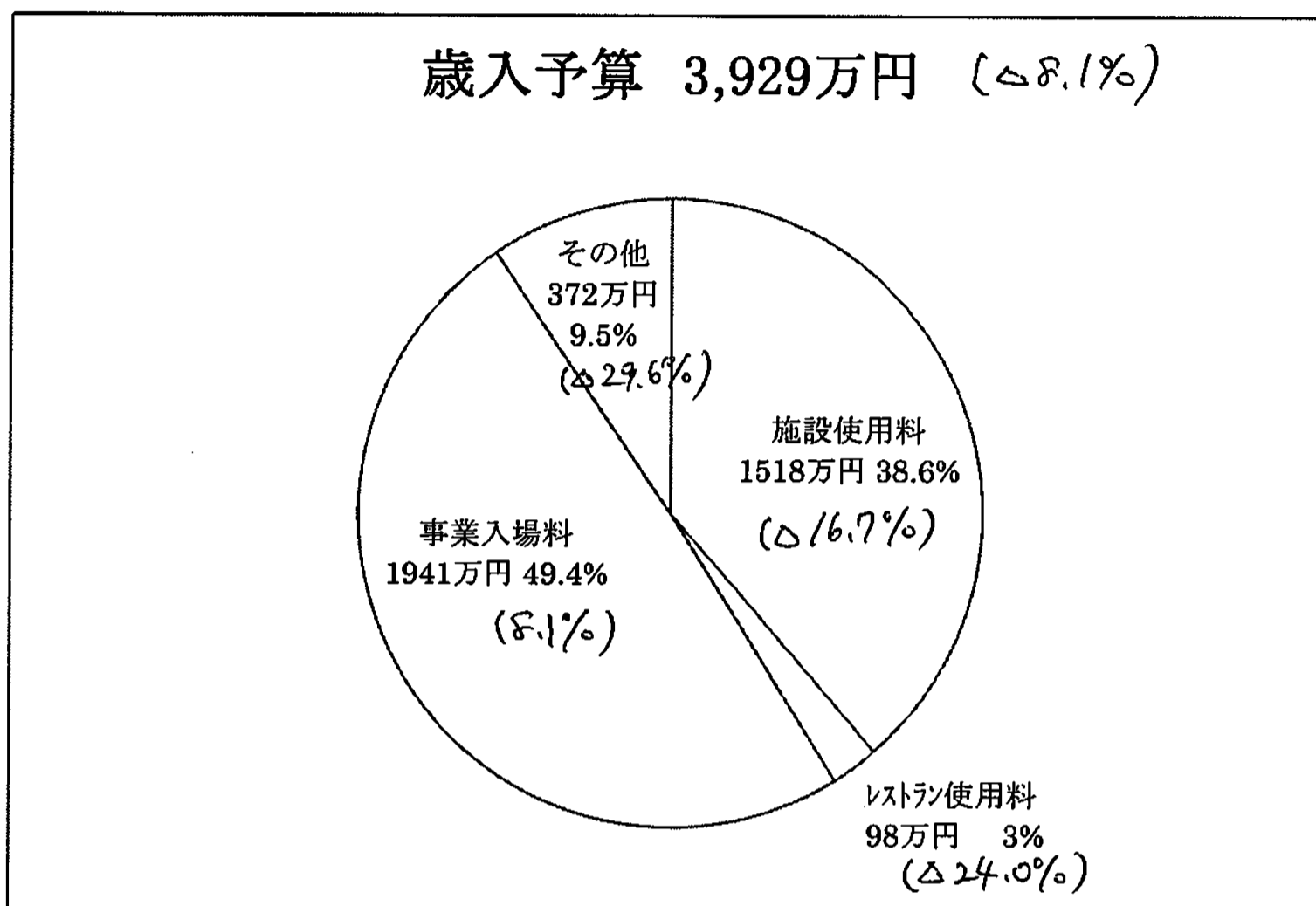
普及啓発

育成	通年	創造スタッフ制度 デリバリー、放課後こども教室、バスツアーなど	—	地元若手アーティストの支援と場の提供。 ※文化庁助成金採択(育成事業)
	随時	アートスクール(長期・短期)	—	楽器や絵画、バレエなど、アートの実践のきっかけづくりのための講座。
	8/30(水) ～9/3(日)	絵画コンクール(小中学生の部)	展示室	公募による絵画作品の審査及び展示。
	12/23(土祝)	創造スタッフクリスマス・コンサート	森のホール	創造スタッフ全員による親子向けクリスマスコンサート。台本、構成、舞台美術などすべてを手掛ける。
	1/14(日)	ながくて演劇クラブ	舞踊室	長久手在住の劇作家・刈馬カオス氏による若手を中心とした演劇講座(4ヶ月間)と発表。
	1/17(水)～21 (日)	絵画コンクール(一般の部)	展示室	公募による絵画作品の審査及び展示。
	2/14(火)～28 (水)	創造博 アートシリーズ 橋寛徳&小林大地(美術系)	展示室	美術系創造スタッフによる展示。企画全体をセルフプロデュースする。
	2/22(木)① 2/23(金)② 2/28(水)③	創造博 コンサートシリーズ ①井上陽葉(作曲・ピアノ) ②鈴木豊大(パーカッション) ③石川貴憲(サクソフォーン)	風のホール	音楽系創造スタッフによるコンサート。企画全体をセルフプロデュースする。
	3/6(火) ～11(日)	アートスクール発表会(展示の部)	展示室	長期講座(13講座)の受講生たちによる成果発表会。
	3/10(土)	戯曲セミナー優秀短編上演会	風のホール	AS講受講生の中から選ばれた作品の舞台化。
3/11(日)	アートスクール発表会(舞台の部)	森のホール	長期講座(13講座)の受講生たちによる成果発表会。	
鑑賞	7/1(土)	リニューアルオープン記念公演 映画「ベニシアさんの四季の庭」	森のホール	リニューアルオープン記念公演。NHK「猫のしっぽカエルの手」のベニシアさんのドキュメント映画と川上ミネのトークイベント。オリジナルハーブティも提供する。
	7/8(土)	リニューアルオープン記念公演 渡辺祥子朗読会&パネル展示	光のホール	リニューアルオープン記念公演。仙台で震災復興のための活動を行っているフリーアナウンサー渡辺祥子による朗読会。パネル展示も行う。
	7/9(日)	リニューアルオープン記念公演 川上ミネトーク&ピアノ with サンドウィッチマン	森のホール	リニューアルオープン記念公演。長久手出身のピアニスト川上ミネと人気お笑い芸人の異色コラボ。
	11/3(金祝)	タンブッコ・パーカッション・リサイタル	森のホール	世界的パーカッショングループによる2年ぶりの公演。世界初演やレコーディングなども行う。
	2月中	ファミリーコンサート/クーテフェス(予定)	森・風のホール	親子向けのコンサートとクーテシガーナのダンス普及をカップリングした企画。
	2/16(金)	JAZZ長久手	風のホール	日本の一流ジャズミュージシャンを招いて、ライブハウスの空気感を味わうジャズ公演。
	3/14(水)	トムプロジェクト(戸田恵子主演)新作 ※予定	森のホール	有名俳優などが出演する新作演劇公演。
自主創造	9/15(金)-17 (日)	劇王ASIA大会	全館	2010年まで行われた日本劇作家協会東海支部プロデュースによる「劇王」のASIA編。全国9か所のほかシンガポール、香港、韓国から劇団を招き、短編戯曲のトーナメントを行う。 ※文化庁助成金採択(公演)
	2/18(日)	ニューセンチュリーコーラスNagakute定期演奏会	森のホール	市合唱団による定期公演。
	3/17(土) ～18(日)	座☆NAGAKUTE 定期公演	風のホール	市劇団による定期公演。

住民企画	毎月	シネマ会議(映像鑑賞会)	光のホール	企画・運営を市民により組織されたシネマ会議が行う。
	年4回	モニター制度	各所	自主事業の客観的な評価を得るための公募モニター制度。
	7月～	おんぱく2018(実行委員会)	—	2018年8月5日の開催に向けて企画・運営を行う。
	8/6(日)	シネマ会議 映像鑑賞会「夏休み親子上映」	風のホール	企画・運営を市民により組織されたシネマ会議が行う。
	9/30(土) ～10/21(日)	ながくてアートフェスティバル2017	全館	市内のギャラリー、アトリエなどを会場とする。市民の実行委員会により運営。今回で11回目を迎える。バスツアーを企画予定。
	10月	NAF関連企画 DNDバスツアー③	市内	長久手市の魅力を再発見するバスツアー。市内各所へアートならではの視点で、主に市内在住、あるいは来日外国人を対象に紹介する。
	10/18(水)	NAF関連 平日マチネ企画(平光Vn×丸尾Pf)	風のホール	NAF関連企画。平日マチネ公演と館内アートツアーのコラボレーション。
	11/30(木)	SISAYコンサート	風のホール	2005年の万博で人気を博したフォルクローレバンドの公演。主催する実行委員会は3回目の開催。
	12/17(日)	フレンズ企画	森のホール	文化の家フレンズによるオリジナル企画。
提携	7/23(日)	長久手フォレスト合奏団 第13回演奏会	森のホール	愛知県立芸大の卒業生を中心に結成された弦楽アンサンブル。年一回の定期公演。
	9/21(木) ～24(日)	愛知県立芸術大学「柏緑会」	展示室	県芸陶磁器専攻生らによる展示会
	9/23(土祝)	愛知県立芸大 市長賞披露記念コンサート	風のホール	大学連携の一環で行われる事業。受賞した学生による演奏会。
	9/24(日)	愛知県立芸術大学「室内楽の楽しみ」	風のホール	県芸の学内オーディションで選ばれた学生らによる室内楽演奏会。
	11/19(日)	長久手フィル定期	森のホール	長久手市を拠点に活動するアマチュアオーケストラによる定期公演。
	12/9(土) 12/10(日)	愛知県立芸術大学オペラ 「ヘンゼルとグレーテル」	森のホール	県芸の声楽専攻(大学院生)によるオペラ公演。
	2/3(土)	長久手寄席・円楽	森のホール	人気の噺家を招く恒例の寄席
連携	8/8(火)-13(日)	原爆写真パネル展	展示室	広島・長崎の原爆の実相から平和について現在・未来について考える展示。関連事業としてガレリアコンサートを行う。
情報	通年	広報マネジメント 会議、アドバイザー手配、情報誌、広報ながくて等	—	広報全般に関するマネジメント
	通年	クリッピング調査	—	新聞等で取り上げられた記事の広告換算システム。広報の費用対効果を示す。

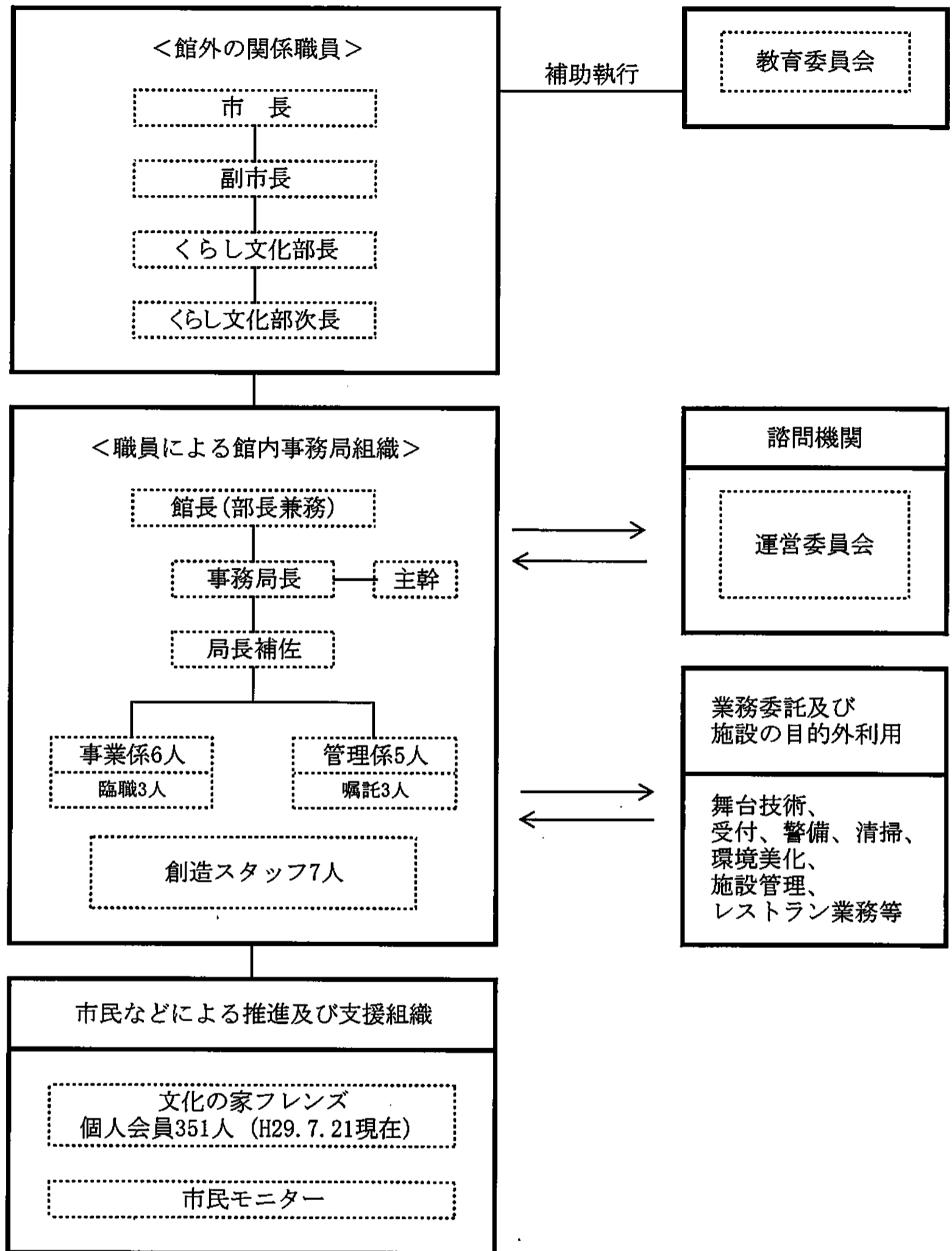


平成 29 年度文化の家予算（大規模改修工事除く）



( ) は対前年度比

平成29年度 運営組織及び職員等体制



# 文化マスタープラン策定方針

## 【策定の理由】

- 現行プラン策定(H19.3)から 10 年が経過した。
- 劇場法が施行され(H24.6)、劇場等の役割が明示された。  
※「文化芸術振興基本法」が改正→「文化芸術基本法」に改め
- 本市の新たなまちづくりの方向性が示された  
(未来まちづくりビジョン、3つのフラッグ)。
- 市民ニーズが変化している(享受型から参加型へ)。

現行プラン基本理念  
「ともに創る きらめく長久手」

社会包摂機能  
(ソーシャル・インクルージング)



## 現行プランを全面見直し

## 【策定の方法】

- 市民主体でプラン策定に取り組む。  
☑️ 公募市民の参画(1次で30人、随時募集)
- 策定プロセスを見える化する。  
☑️ キックオフミーティング、市民ミーティング(仮称)
- 市民や関係者の意識調査を行う。  
☑️ 市民アンケート(2,000人)、関係団体(者)・部署等のヒアリング
- ファシリテーターが意見調整を行う。  
☑️ NPO・市民活動団体等からの人選

DM やロコミ等で関係者  
に通知



## 多彩で広範な方法

## 【改訂の時期】

- 平成 29 年度(平成 30 年 3 月末)とする。

## 【主なスケジュール】

キックオフミーティング開催周知(広報7月号、チラシ等) 策定支援業務委託契約(公募型プロポーザルを実施) 文化マスタープラン職員説明会	7月 7/28
市民アンケート(対象2,000人) 関係団体(者)・部署等ヒアリング(対象100団体・個人) キックオフミーティング →マスタープランの勉強会、参加者の意見交換会、交流茶話会	8月~ 8/6
策定会議(仮称)、市民ミーティング(仮称) → 並行で複数回開催、相互にフィードバック ※内容はHP等で随時公開	8/26
策定会議(仮称)で素案(骨子)作成 素案(骨子)への意見踏まえ、パブリックコメント案作成	10月ごろ 12月ごろ
パブリックコメント募集 パブコメへの意見踏まえ、最終案作成 冊子(正本、概要版)製本	1月ごろ 3月

ニュースレターの発行

## 【策定プロセスイメージ】

