

## 令和元年度第1回長久手市文化の家運営委員会

日時 令和元年9月19日(木)

午後7時から

場所 文化の家 企画室A・B

あいさつ

### 議題

- 1 委員長及び職務代理者の選任について
- 2 平成30年度及び令和元年度7月分までの運営報告について
- 3 消費税率変更に伴う施設使用料の変更について
- 4 その他

長久手市はあいさつ運動に取り組んでいます

まちづくり、まずは笑顔でこんにちは

# 令和元年度長久手市文化の家運営委員会委員

(令和元年9月19日から)

	氏名	所属
1	相原 愛 (あいはら あい)	公募委員
2	浅野 芳夫 (あさの よしお)	愛知県芸術劇場劇場運営部長
3	安藤 隆之 (あんどう たかゆき)	演劇評論家 (元 中京大学国際教養学部教授)
4	片野 直美 (かたの なおみ)	市内鑑賞団体代表
5	加藤 良 (かとう りょう)	公募委員
6	酒井 光恵 (さかい みつえ)	長久手市文化の家フレンズ代表
7	佐藤 直樹 (さとう なおき)	愛知県立芸術大学美術学部准教授
8	鈴木 香代子 (すずき かよこ)	長久手市文化協会代表
9	西尾 寿江 (にしお としえ)	座☆NAGAKUTE代表
10	福本 泰之 (ふくもと やすゆき)	愛知県立芸術大学音楽学部長
11	山田 純 (やまだ じゅん)	名古屋芸術大学音楽学部教授

50音順 敬称略

## 長久手市文化の家運営委員会設置要綱

### (設 置)

第1 長久手市文化の家の芸術創造事業、文化振興施策及び円滑な管理運営等にかかる専門的な諮問機関として長久手市文化の家運営委員会（以下「運営委員会」という。）を置く。

### (組 織)

第2 運営委員会は、委員12人以内で組織する。

2 委員は、次に掲げる者のうちから市長が委嘱し、又は任命する。

- (1) 学識を有する者
- (2) 公共団体等代表者又は推薦を受けた者
- (3) 公募による市民

### (委員長)

第3 運営委員会に委員長を置き、委員長は委員の互選により選任する。

2 委員長は、会務を総理する。

3 委員長に事故あるときは、あらかじめ委員長が指名する委員がその職務を代理する。

### (任 期)

第4 委員の任期は、委嘱又は任命の日から翌々年3月31日までとする。ただし、再任を妨げない。

2 補欠委員の任期は、前任者の残任期間とする。

### (職 務)

第5 運営委員会は、次に掲げる事項をその職務とする。

- (1) 長久手市文化の家の運営において、長久手市文化マスタープランとの整合を図ること。
- (2) 長久手市文化の家の適正かつ円滑な運営を図るため、組織、管理、事業及び予算の考え方、利用等に係る基本の方針について審議すること。
- (3) 市長の求めに応じ、長久手市文化の家条例第4条から第9条までに定める利用及び使用に関する「利用審査会」を開き、事例に応じて審議すること。
- (4) 住民参画事業にかかることについて審議すること。

(5) その他、委員長が必要と認める事項について審議すること。

2 前号に係る方針及び内容の決定については、委員の合意によるものとする。

(会 議)

第6 運営委員会は、必要に応じ委員長が招集する。

2 運営委員会は、委員の過半数の出席がなければ会議を開くことができない。

ただし、第2第2項第2号の委員が書面により代理者に権限を委任した場合は、当該代理者を出席委員とみなす。

3 委員長は、運営委員会の運営上必要があると認めるときは、委員以外の者を出席させ、意見を聴くことができる。

4 運営委員会の会議は、原則として公開とする。

(事務局)

第7 運営委員会の庶務は、長久手市文化の家事務局において処理する。

(雑 則)

第8 この要綱に定めるもののほか、運営委員会の運営に必要な事項は委員長がこれを定める。

(附 則)

この要綱は、平成10年9月19日から施行する。

(附 則)

この要綱は、平成15年4月1日から施行する。

(附 則)

この要綱は、平成18年4月1日から施行する。

(附 則)

この要綱は、平成20年4月1日から施行する。

(附 則)

この要綱は、平成21年12月1日から施行する。

(附 則)

この要綱は、平成24年1月4日から施行する。

(附 則)

この要綱は、平成26年4月1日から施行する。ただし、第2第2項及び第

5第1項第3号に関する規定は、平成25年7月1日から適用する。なお、改正前の長久手市文化の家運営委員会設置要綱に基づき、平成25年7月1日以前に教育委員会から委嘱された者で、それ以後任期のあるものについては、市長から委嘱されたものとみなす。

(附 則)

この要綱は、平成28年5月6日から施行する。

(附 則)

この要綱は、平成29年4月1日から施行する。

(附 則)

この要綱は、令和元年8月1日から施行する。

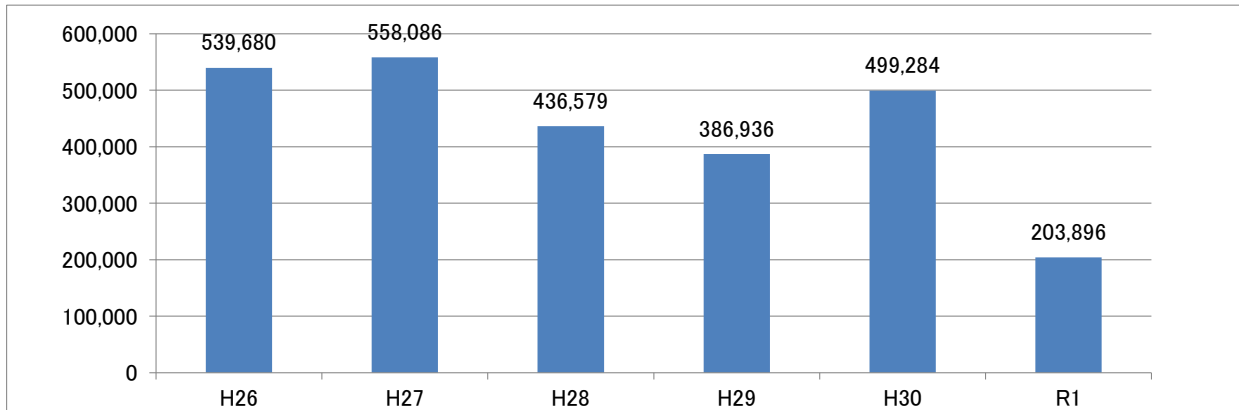
# 1 文化の家入館状況(令和元年度実績)

単位:人

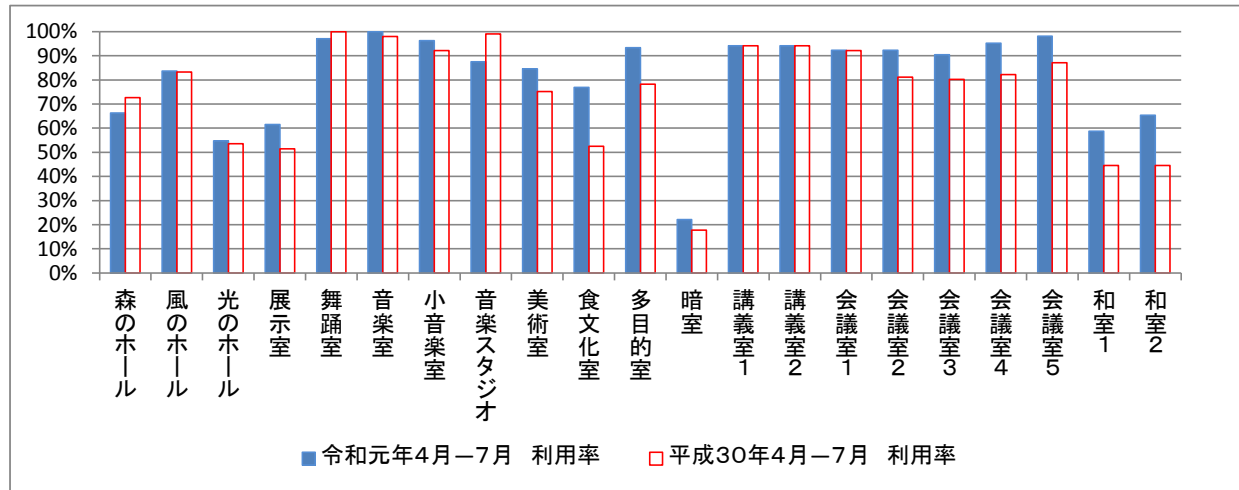
	4月	5月	6月	7月	8月	9月	10月	11月	12月	1月	2月	3月	合計	月平均
30年度	34,652	36,273	38,894	45,604	38,525	40,629	42,912	48,769	40,443	36,486	44,961	51,136	499,284	41,607
令和元年度	39,001	39,589	42,169	39,115	44,022								203,896	40,779

開館から令和元年8月末までの総合計 **10,684,733** 人

## 【年度別入館者数】



## 2 施設稼働率(R1.4~7)



## 3 住民情報サービスカウンター発行件数(R1.4~8)

### (1)文化の家開館日発行件数

単位:件

	住民票	住民票除票	記載事項証明	変更証明	印鑑登録証明	計	H30.4~8
計	249	3	7	17	265	541	563

### (2)上記の件数のうち本庁閉庁日の発行件数

単位:件

	住民票	住民票除票	記載事項証明	変更証明	印鑑登録証明	計	H30.4~8
計	128	2	4	7	143	284	297

4 文化の家施設稼働状況(平成30年4月—3月)

施設名 (色付きは 時間貸し施設)	稼働率(平成30年4月—3月)					
	午前	午後	夜間	個別	全体 (平成30年 4月—3月)	全体 (平成29年 4月—3月)
森のホール	73.5% (186 / 253)	78.3% (198 / 253)	64.0% (162 / 253)	71.9% (546 / 759)	81.8% (207 / 253)	77.4% (147 / 190)
風のホール	70.0% (177 / 253)	78.7% (199 / 253)	47.8% (121 / 253)	65.5% (497 / 759)	83.0% (210 / 253)	82.6% (157 / 190)
光のホール	45.5% (138 / 303)	40.3% (122 / 303)	32.3% (98 / 303)	39.4% (358 / 909)	61.7% (187 / 303)	55.7% (127 / 228)
展示室	69.6% (211 / 303)	71.3% (216 / 303)	62.7% (190 / 303)	67.9% (617 / 909)	73.3% (222 / 303)	93.4% (213 / 228)
舞踊室	93.4% (283 / 303)	95.7% (290 / 303)	92.1% (279 / 303)	93.7% (852 / 909)	100.0% (303 / 303)	98.0% (249 / 254)
音楽室	93.7% (284 / 303)	94.1% (285 / 303)	91.1% (276 / 303)	93.0% (845 / 909)	99.3% (301 / 303)	98.8% (251 / 254)
小音楽室	56.1% (170 / 303)	79.9% (242 / 303)	80.9% (245 / 303)	72.3% (657 / 909)	96.7% (293 / 303)	81.6% (186 / 228)
音楽スタジオ	65.0% (197 / 303)	74.6% (226 / 303)	89.1% (270 / 303)	76.2% (693 / 909)	98.7% (299 / 303)	91.3% (232 / 254)
美術室	49.8% (151 / 303)	71.9% (218 / 303)	31.0% (94 / 303)	50.9% (463 / 909)	85.5% (259 / 303)	87.8% (223 / 254)
食文化室	59.8% (544H / 909H)	53.8% (652H / 1212H)	27.4% (332H / 1212H)	46.5% (1830H / 3939H)	70.6% (214 / 303)	77.2% (196 / 254)
多目的室	71.9% (218 / 303)	72.6% (220 / 303)	66.3% (201 / 303)	70.3% (639 / 909)	90.4% (274 / 303)	80.7% (184 / 228)
暗室	21.1% (64 / 303)	29.4% (89 / 303)	14.5% (44 / 303)	21.7% (197 / 909)	30.7% (93 / 303)	18.5% (47 / 254)
講義室 1	58.7% (534H / 909H)	85.0% (1030H / 1212H)	65.5% (794H / 1212H)	65.4% (2576H / 3939H)	94.4% (286 / 303)	95.3% (242 / 254)
講義室 2	68.3% (621H / 909H)	78.5% (951H / 1212H)	56.4% (684H / 1212H)	61.6% (2427H / 3939H)	94.7% (287 / 303)	93.7% (238 / 254)
会議室 1	63.5% (577H / 909H)	75.2% (912H / 1212H)	67.5% (818H / 1212H)	65.5% (2582H / 3939H)	96.0% (291 / 303)	91.7% (233 / 254)
会議室 2	46.6% (424H / 909H)	78.1% (947H / 1212H)	70.5% (855H / 1212H)	59.7% (2351H / 3939H)	89.1% (270 / 303)	75.2% (191 / 254)
会議室 3	50.9% (463H / 909H)	62.3% (755H / 1212H)	47.4% (574H / 1212H)	51.0% (2010H / 3939H)	85.5% (259 / 303)	85.8% (218 / 254)
会議室 4	50.2% (456H / 909H)	61.6% (746H / 1212H)	53.7% (651H / 1212H)	46.2% (1818H / 3939H)	88.4% (268 / 303)	73.7% (168 / 228)
会議室 5	54.2% (493H / 909H)	59.3% (719H / 1212H)	53.5% (648H / 1212H)	43.9% (1728H / 3939H)	92.7% (281 / 303)	67.1% (153 / 228)
和室 1	38.0% (115 / 303)	37.6% (114 / 303)	26.7% (81 / 303)	34.1% (310 / 909)	58.1% (176 / 303)	51.6% (131 / 254)
和室 2	40.3% (122 / 303)	41.3% (125 / 303)	29.0% (88 / 303)	36.9% (335 / 909)	59.1% (179 / 303)	55.9% (142 / 254)

4 文化の家施設稼働状況(平成31年4月—令和元年7月)

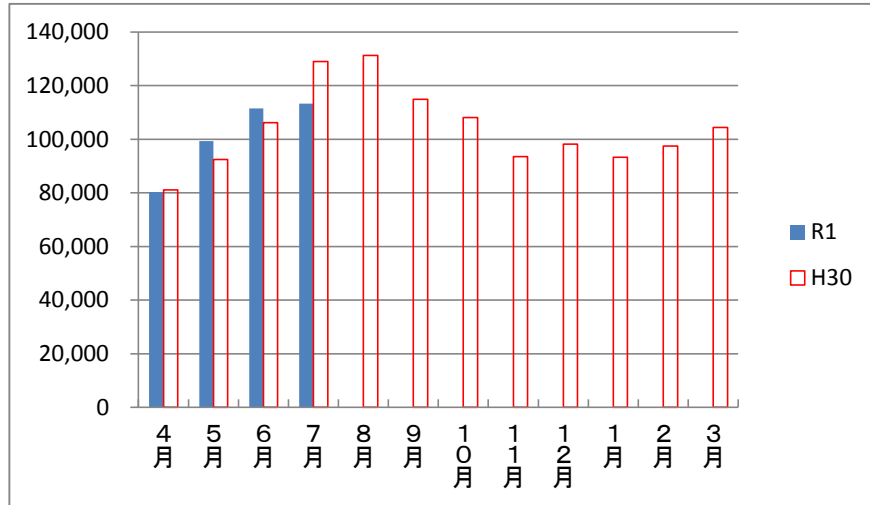
施設名 (色付きは 時間貸し施設)	稼働率(平成31年4月—令和元年7月)					
	午前	午後	夜間	個別	全体 (平成31年4月— 令和元年7月)	全体 (平成30年4月— 令和元年7月)
森のホール	62.8% (54 / 86)	65.1% (56 / 86)	45.3% (39 / 86)	57.8% (149 / 258)	66.3% (57 / 86)	72.6% (61 / 84)
風のホール	66.3% (57 / 86)	82.6% (71 / 86)	52.3% (45 / 86)	67.1% (173 / 258)	83.7% (72 / 86)	83.3% (70 / 84)
光のホール	38.5% (40 / 104)	38.5% (40 / 104)	13.5% (14 / 104)	30.1% (94 / 312)	54.8% (57 / 104)	53.5% (54 / 101)
展示室	55.8% (58 / 104)	54.8% (57 / 104)	45.2% (47 / 104)	51.9% (162 / 312)	61.5% (64 / 104)	51.5% (52 / 101)
舞踊室	89.4% (93 / 104)	88.5% (92 / 104)	81.7% (85 / 104)	86.5% (270 / 312)	97.1% (101 / 104)	100.0% (101 / 101)
音楽室	86.5% (90 / 104)	93.3% (97 / 104)	88.5% (92 / 104)	89.4% (279 / 312)	100.0% (104 / 104)	98.0% (99 / 101)
小音楽室	70.2% (73 / 104)	79.8% (83 / 104)	70.2% (73 / 104)	73.4% (229 / 312)	96.2% (100 / 104)	92.1% (93 / 101)
音楽スタジオ	47.1% (49 / 104)	66.3% (69 / 104)	68.3% (71 / 104)	60.6% (189 / 312)	87.5% (91 / 104)	99.0% (100 / 101)
美術室	51.0% (53 / 104)	65.4% (68 / 104)	21.2% (22 / 104)	45.8% (143 / 312)	84.6% (88 / 104)	75.2% (76 / 101)
食文化室	63.1% (197H / 312H)	55.3% (230H / 416H)	8.4% (35H / 416H)	40.9% (553H / 1352H)	76.9% (80 / 104)	52.5% (53 / 101)
多目的室	78.8% (82 / 104)	75.0% (78 / 104)	61.5% (64 / 104)	71.8% (224 / 312)	93.3% (97 / 104)	78.2% (79 / 101)
暗室	20.2% (21 / 104)	19.2% (20 / 104)	9.6% (10 / 104)	16.3% (51 / 312)	22.1% (23 / 104)	17.8% (18 / 101)
講義室 1	56.4% (176H / 312H)	83.4% (347H / 416H)	66.6% (277H / 416H)	64.1% (867H / 1352H)	94.2% (98 / 104)	94.1% (95 / 101)
講義室 2	63.8% (199H / 312H)	82.0% (341H / 416H)	54.6% (227H / 416H)	60.9% (823H / 1352H)	94.2% (98 / 104)	94.1% (95 / 101)
会議室 1	61.5% (192H / 312H)	75.5% (314H / 416H)	61.1% (254H / 416H)	64.1% (867H / 1352H)	92.3% (96 / 104)	92.1% (93 / 101)
会議室 2	43.3% (135H / 312H)	80.0% (333H / 416H)	69.0% (287H / 416H)	63.8% (862H / 1352H)	92.3% (96 / 104)	81.2% (82 / 101)
会議室 3	60.6% (189H / 312H)	66.3% (276H / 416H)	50.2% (209H / 416H)	53.8% (727H / 1352H)	90.4% (94 / 104)	80.2% (81 / 101)
会議室 4	78.2% (244H / 312H)	67.8% (282H / 416H)	51.2% (213H / 416H)	62.4% (844H / 1352H)	95.2% (99 / 104)	82.2% (83 / 101)
会議室 5	64.7% (202H / 312H)	71.2% (296H / 416H)	58.7% (244H / 416H)	61.0% (825H / 1352H)	98.1% (102 / 104)	87.1% (88 / 101)
和室 1	29.8% (31 / 104)	32.7% (34 / 104)	27.9% (29 / 104)	30.1% (94 / 312)	58.7% (61 / 104)	44.6% (45 / 101)
和室 2	28.8% (30 / 104)	50.0% (52 / 104)	30.8% (32 / 104)	36.5% (114 / 312)	65.4% (68 / 104)	44.6% (45 / 101)



## 5 光熱水使用量等月別使用量前年比較状況

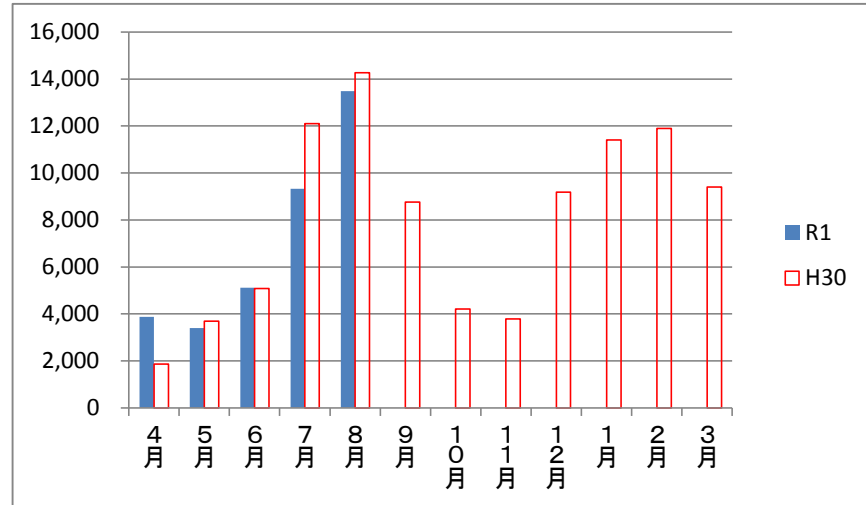
(1) 電気使用量 総量前年比 1.1%減

単位: kwh



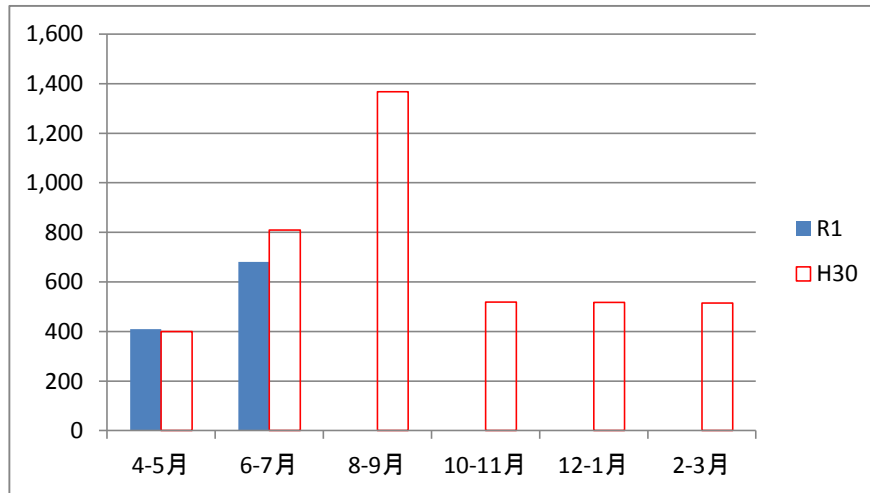
(2) ガス使用量 総量前年比 4.9%減

単位: m³



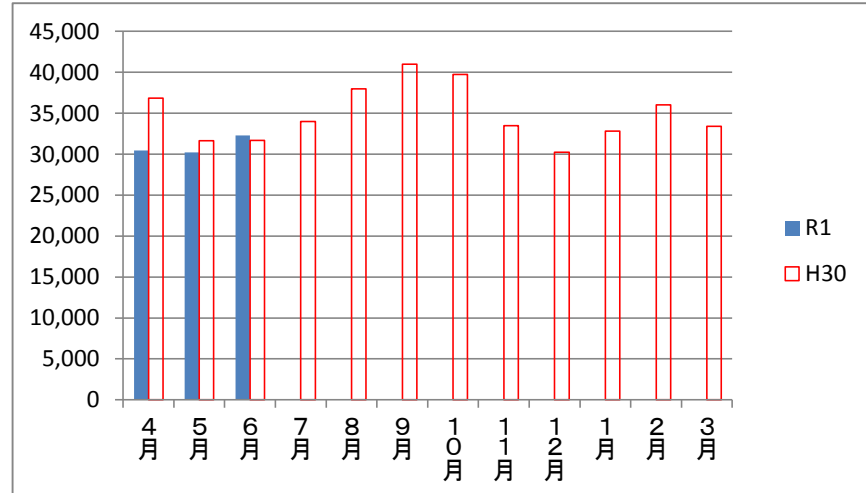
(3) 水道使用量 総額前年比 9.8%減

単位: m³



(4) 電話料金 総額前年比 7.2%減

単位: 円



## 6 平成30年度、令和元年度7月まで 広報・情報関連報告

### (1) ケーブルテレビ（ひまわりネットワーク）放映

内容・・・自主事業公演

### (2) クリップの広告調査

対象記事・・・平成30年1月から平成30年12月までに掲載された文化の家に関する記事37件

換算金額・・・32,040,721円

掲載内訳・・・	中日新聞社	27件
	朝日新聞社	6件
	毎日新聞	3件
	ソトコト（雑誌）	1件

### (3-1) 視察対応（平成30年度）

件数・・・6団体、人数・・・27人

受入団体等一覧

月日	視察者	人数
4/27(金)	三重県津市役所 【目的】文化の家の取り組みについて	3
6/12(火)	岐阜県可児市文化創造センターあーとま塾 【目的】文化の家の取り組みについて	10
7/13(金)	香山建築設計事務所 【目的】大規模改修工事について	2
9/28(木)	兵庫県市長会 【目的】文化の家の取り組みについて	8
10/24(水)	各務原市議員 【目的】文化芸術マスタープラン策定にあたっての市民参加について	1
1/29(火)	香川県丸亀市役所 【目的】市民館長の目的と効果、フレンズの経緯と仕組み、文化芸術マスタープラン策定にあたっての市民意見の集約について	3

**(3-2) 視察対応（令和元年度）**

件 数・・・3 団体、人 数・・・7 人

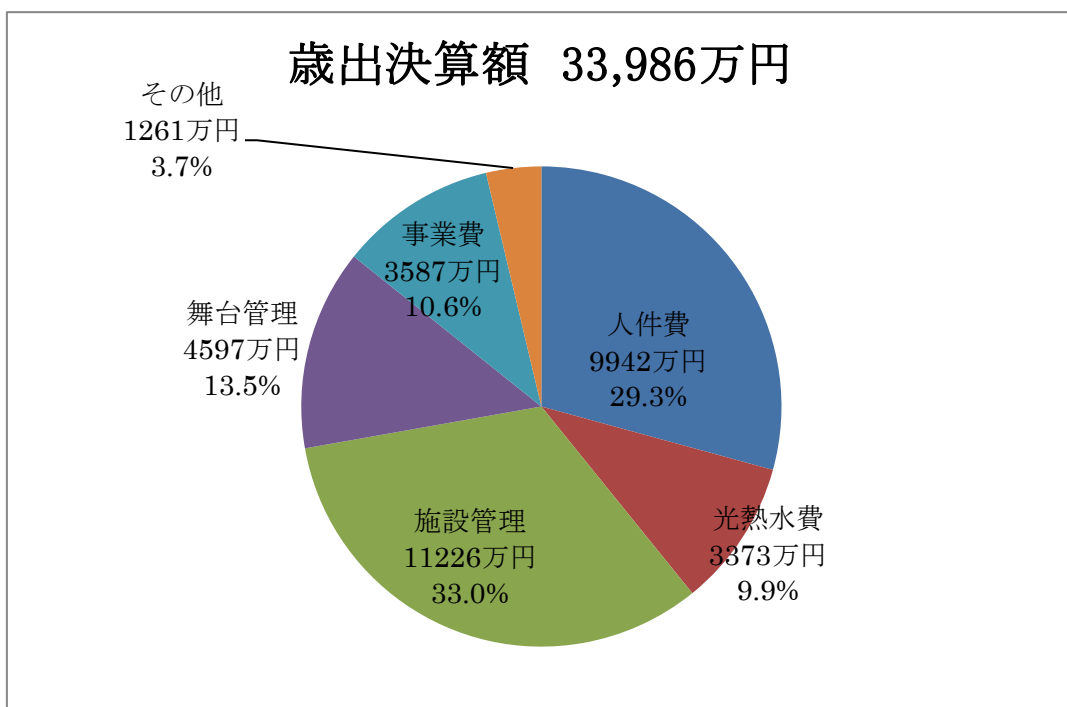
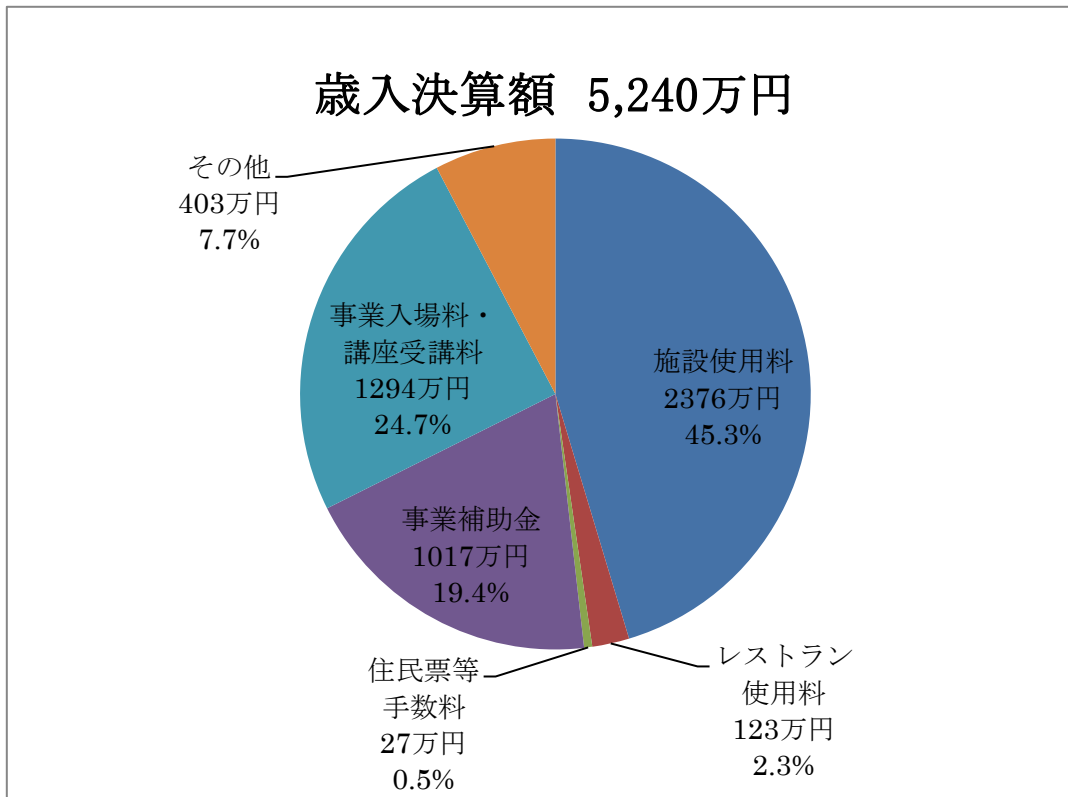
**受入団体等一覧**

月日	視察者	人数
4/25(木)	福岡県柳川市役所 【目的】文化会館建設に伴い市民の関わりと事業企画について	1
4/25(木)	日進市生涯学習課 【目的】文化振興（音楽事業、アウトリーチなど）について	4
6/5(水)	岐阜県可児市役所 【目的】文化会館改修工事の事前準備について	2

**(4) その他**

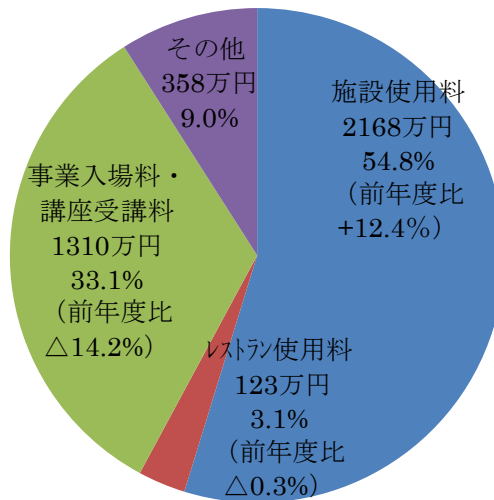
- ・ 広報ながくて関連記事掲載
- ・ ケーブルテレビ取材
- ・ 新聞社、雑誌社、テレビなど関連情報記事多数掲載
- ・ 年報、情報誌

## 平成 30 年度文化の家決算見込

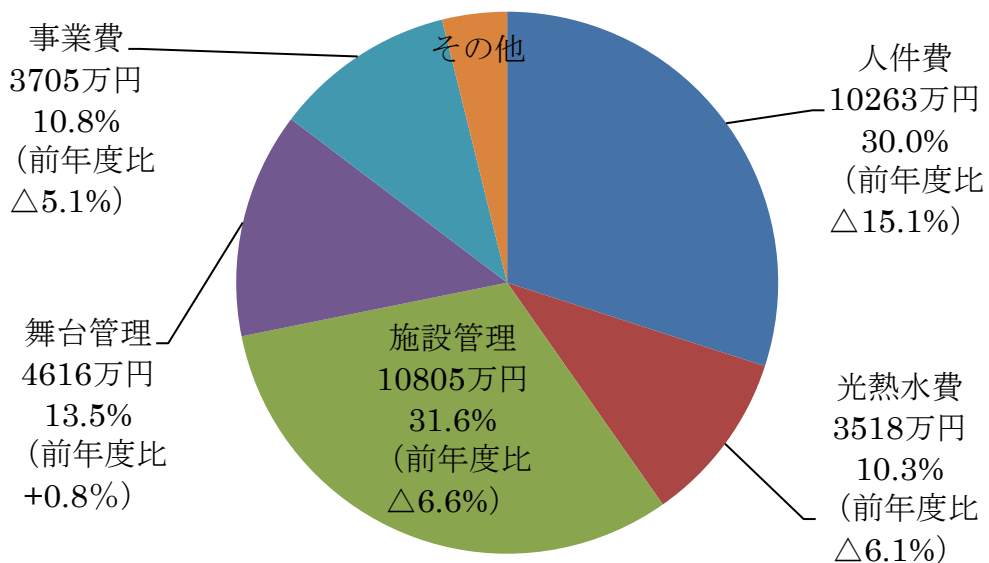


## 令和元年度文化の家予算

歳入予算 3,959万円  
(30年度4,006万円 前年度比  $\Delta$ 1.2%)



歳出予算額 34,231万円  
(30年度37,100万円 前年度比  $\Delta$ 7.7%)



## 長久手市文化の家自主事業報告書

事業名	文化の家創造スタッフ 美術作品展		
日時 / 場所	平成 31 年 1 月 30 日(水)～2 月 10 日(日) 午前 10 時～午後 7 時 展示室		
事業の種類	育成事業		
出展者	橋寛憲、小林大地		
内容	文化の家創造スタッフ 美術作品展		
入場者数	799 人		
チケットの種類及び価格	無料		
収入見込額(A)			0 円
支出(B)	【諸経費】	チラシ印刷費	12,528 円
	計		12,528 円
設定回収率(C)	支出(B)に対する収入見込額(A)の割合		0 %
収入(D)	入場料収入		0 円
実質回収率	支出(B)に対する収入(D)の割合		0 %
<p>来場者調査 (アンケート回収率 3%)</p> <p>1. 評価 <u>大変良い 100%</u> 良い 0% 普通 0% 悪い 0%</p> <p>2. 住まい 長久手市内 0% <u>長久手市外 100%</u></p> <p>3. 情報 広報 10% チラシ 10% ポスター 15% 新聞・雑誌 5% インターネット 15%  <u>口コミ 25%</u> 無回答 20%</p>			
<p>鑑賞者評価</p> <p>針金という無機質なことからとても温かみのある作品ができるのがすごい。(市外、60 代女性)</p> <p>説明が詳しくて良かったです。(市外、50 代女性)</p> <p>落語を観るついでに、偶然展示を見ることができて嬉しかったです。(市外、30 代女性)</p>			
<p>担当者コメント</p> <p>毎年開催している美術系創造スタッフによる美術作品展。おんぱくなどの文化の家自主事業の装飾と、2人の針金や金属を使った作品を出展。クリスマスコンサートの映像をモニターで流したり、おんぱくで使用した玉座を使ったフォトスポットを設置したりと、楽しめる仕掛けがたくさんある美術展になった。また、創造博期間中はなるべく作家が展示室に滞在し、作品についてお客さんとコミュニケーションがとれるようにした。段ボールを使った大きな作品から、針金などを使った繊細な作品まで幅広く楽しめる美術展で、多くの人に足を運んでもらえた。</p>			
備考			

## 長久手市文化の家自主事業報告書

公 演 名	ながくて寄席 「春風亭一之輔独演会」	
日 時 / 場 所	平成 31 年 2 月 2 日(土) 午後 2 時開演 森のホール	
事 業 の 種 類	提携事業	
内 容	出演者:春風亭一之輔、春風亭きいち、ホンキートンク	
席 設 定	663 席	
入 場 者 数	619 人	
入 場 率	93.4%	
チケット発売日	一般 11 月 10 日(土) フレンズ会員 11 月 3 日(土)	
チケットの 種類及び価格	[前売] フレンズ会員 3,200 円、一般 3,500 円 [当日] 一般 3,500 円	
収入見込額(A)		提携事業のため 0 円
支 出 (B)		提携事業のため 0 円
設定回収率(C)	支出(B)に対する収入見込額(A)の割合	— %
収 入 (D)	入場料収入	提携事業のため 0 円
実 質 回 収 率	支出(B)に対する収入(D)の割合	— %
<p>来場者調査 (アンケート回収率 52%)</p> <p>1. 評価 <u>大変良い</u> 63%  良い 19%  普通 1%  悪い 0%</p> <p>2. 住まい <u>長久手</u> 52%  尾東地区 19%  名古屋 17%  県内 6%  県外 2%</p> <p>3. 情報 <u>広報</u> 27%  <u>DM</u> 16%  <u>チラシ</u> 34%  インターネット 10%  ロコミ・知人 9% ポスター 6%</p>		
<p>鑑賞者評価</p> <p>大変よかったです。今まで聞いた落語家の中でもトップクラスの噺でした。(市外、70 代男性)</p> <p>初めての落語だったが、とても面白かった。また一之輔さんをお願いします。(市外、40 代女性)</p> <p>毎年ながくて寄席に来ていますが、歴代最高でした。落語の最先端を観ました。(市内、40 代男性)</p>		
<p>担当者コメント</p> <p>オールドキッズとの提携で毎年行われている「ながくて寄席」で、最もチケットの取れない若手落語家として名高い春風亭一之輔の独演会を開催した。ほぼ満席に近い集客で、お客さんの満足度もとても高く、ながくて寄席の常連からは過去一番よかったという声もあった。前座の春風亭きいちや漫才師ホンキートンクも好評だった。初めて落語を聴く方から一之輔師のファンまで、幅広いお客さんに来ていただき、アンケートから「また一之輔を呼んでほしい」という声が多数あった。アンケートの回収率も 50%を超えており、いつなくアンケート回収率の高い公演となった。一方で、県内他館で行われていた一之輔師の公演についてほとんどが完売であったが、長久手公演では完売まではいかなかったため、今後広報宣伝について検討し、強化していきたい。</p>		
備考		

## 長久手市文化の家自主事業報告書

公 演 名	平日マチネ事業 午後の佇み「ヴァイオリンとピアノで贈る珠玉の名曲集」		
日 時 / 場 所	平成 31 年 2 月 7 日(木) 午後 2 時開演 森のホール		
事 業 の 種 類	鑑賞事業		
内 容	<b>【出演】</b> 平光真彌(ヴァイオリン)、丸尾祐嗣(ピアノ) <b>【曲目】</b> ブラームス:ヴァイオリンソナタ第 2 番 ドヴォルザーク:ヴァイオリンとピアノのためのソナチネ チャイコフスキー:懐かしい土地の思い出より第 3 番 クライスラー・シンコペーション		
席 設 定	200 席		
入 場 者 数	184 人		
入 場 率	92.0%		
チケット発売日	一般	12 月 8 日(土)	フレンズ会員 12 月 1 日(土)
チケットの 種類及び価格	[前売・当日] 500 円		
収入見込額(A)			100,000 円
支 出 (B)	<b>【委託料】</b>	出演料(30,000 円×2 人)	60,000 円
	<b>【諸経費】</b>	ピアノ調律	21,600 円
		著作権使用料	336 円
		計	81,936 円
設定回収率(C)	支出(B)に対する収入見込額(A)の割合		122.0 %
収 入 (D)	入場料収入		92,000 円
	計		92,000 円
実 質 回 収 率	支出(B)に対する収入(D)の割合		112.3 %
来場者調査 (アンケート回収率 63%)			
1. 評価 <u>大変良い 65%</u> 良い 17% 普通 2% 悪い 0% 無回答 17%			
2. 住まい 長久手 34% <u>長久手市外 63%</u> 無回答 3%			
3. 情報 広報 16% <u>チラシ 53%</u> ポスター 1% 新聞 17% 口コミ 2% その他 11%			
鑑賞者評価			
良い音色を堪能できた。また、コンサートに出かけてきたいという気持ちになった。(70 代女性)			
指の動きまでわかる、こんな近くで聴けてよかった。こんな時間がほしかったです。(60 代女性)			
知らない曲もあったが、どんどん聴き入ってしまった。このような企画があってうれしい。(70 代男性)			
モニター評価			
文化の家ならではの、とても良い企画だった。(運営委員 男性)			
担当者コメント			
今年度 3 回シリーズで行った最終公演。3 回とも共通して当日券が多く出る結果となった。常連になるお客様や高齢者(退職後の男性)が多く、ターゲット層と一致するかたちとなった。今後もシリーズとして、より多くの観客に来ていただけるような企画を考え、様々なジャンルを楽しんでもらえるようにしたい。			
備考			



## 長久手市文化の家自主事業報告書

公 演 名	～0歳からの音楽会～ 動物たちのカーニバル		
日 時 / 場 所	平成31年2月9日(土) 午前11時、午後2時開演 音楽室		
事 業 の 種 類	育成事業		
内 容	出演者:Ensemble Violet(アンサンブル ヴィオレ)		
席 設 定	各回60席		
入 場 者 数	11時の回:53人 14時の回:58人		
入 場 率	11時の回:88.3% 14時の回:96.7%		
チケット発売日	一般	1月12日(土)	フレンズ会員 1月5日(土)
チケットの種類及び価格	[前売・当日] おとな(中学生以上)800円、子ども(小学生以下)500円 ※0歳からチケットが必要		
収入見込額(A)	提携事業のため0円		
支 出 (B)	【諸経費】	チラシ印刷料	14,148円
		著作権使用料	540円
	計		14,688円
設定回収率(C)	支出(B)に対する収入見込額(A)の割合		0%
収 入 (D)	入場料収入	提携事業のため0円	
実 質 回 収 率	支出(B)に対する収入(D)の割合		0%
来場者調査 (アンケート回収率34%)			
1. 評価 <u>大変良い76%</u> 良い22% 普通0% 悪い0% 無回答3%			
2. 住まい <u>長久手市内41%</u> 長久手市外59%			
3. 情報 <u>広報12%</u> <u>チラシ60%</u> ポスター2% インターネット1% 口コミ16% その他9%			
鑑賞者評価			
0歳の子どもにとって初めての演奏会で、とてもいい経験になりました。(市外、30代女性)			
楽器を触らせてもらったり、吹いてもらったりできてとても良かったです。(市外、20代女性)			
0歳からOKで気軽に来れました。子育てのリフレッシュになりました。(市内、30代女性)			
担当者コメント			
音楽系創造スタッフ1年目のフルート細川杏子率いる Ensemble Violet(アンサンブル ヴィオレ)による、0歳から参加できる音楽会を開催した。子どもの多い長久手市にとって0歳から参加できるコンサートは毎回大人気で、今回も満席に近い集客となった。アンサンブル ヴィオレとして赤ちゃん向けのコンサートは初めてであったため試行錯誤しながらのプログラムになったが、参加者アンケートからは子どもと一緒に楽しめたという声が多く満足度は高かった。サン＝サーンスの“動物の謝肉祭”をお話仕立てで勧め、動物の絵を多用し視覚的にも楽しめる内容であった。一方で、演奏よりもトークの分量が多かったり、イラストが見つらかったりといくつか課題もみえる演奏会であったため、今後のアンサンブル ヴィオレの活動に活かせるいい経験となった。			
備考			

## 長久手市文化の家自主事業報告書

公 演 名	東京佼成ウインドオーケストラ×愛知県立芸術大学ウインドオーケストラ コラボレーションコンサート in 長久手2019
日 時 / 場 所	平成 31 年 2 月 11 日(月・祝) 午前の部:午前 11 時開演 午後の部:午後 2 時 30 分開演 森のホール
事 業 の 種 類	鑑賞事業
内 容	【出演】東京佼成ウインドオーケストラ、愛知県立芸術大学ウインドオーケストラ 【曲目】午前の部 弦楽のためのアダージョ/S.バーバー(県芸) Jalan-jalan～神々の島の幻影～/高橋伸哉(県芸) 課題曲Ⅱ マーチ「エイプリル・リーフ」/近藤悠介(TKWO) 課題曲Ⅰ 「あんたがたどこさ」の主題による幻想曲/林大地(TKWO) 課題曲Ⅲ 行進曲「春」(TKWO) アルメニアン・ダンス パートⅠ/A.リード(合同) 午後の部 カンタベリー・コラール/J.V.d.ロースト(県芸) 楽劇《サロメ》より「7つのヴェールの踊り」/R.シュトラウス(県芸) 課題曲Ⅳ 行進曲「道標の先に」/岡田康汰(TKWO) 課題曲Ⅴ ビスマス・サイケデリアⅠ/日景貴文(TKWO) アルメニアン・ダンス パートⅡ/A.リード(合同)
席 設 定	637 席
入 場 者 数	午前の部:428 人 午後の部:364 人
入 場 率	午前の部:67.2% 午後の部:57.1%
チケット発売日	一般 12 月 8 日(土) フレンズ会員 12 月 1 日(土)
チケッ ト の 種 類 及 び 価 格	[前売・当日] フレンズ会員・一般 3,000 円(午前・午後セット券 6,000 円)、学生 1,500 円(午前・午後セット券 3,000 円) 全席自由 ※未就学児入場不可
収入見込額(A)	提携事業のため 0 円
支 出 (B)	提携事業のため 0 円
設定回収率(C)	支出(B)に対する収入見込額(A)の割合 — %
収 入 (D)	入場料収入 提携事業のため 0 円
実 質 回 収 率	支出(B)に対する収入(D)の割合 — %
<b>来場者調査 (アンケート回収率 32%)</b> 1. 評価 <u>とても良い 77%</u> 良い 6% 普通 0% 良くない 0% 無回答 18% 2. 住まい <u>名古屋市外 80%</u> 名古屋市内 19% 無回答 1% 3. 情報 <u>チラシ 31%</u> 文化の家 SNS 8% 出演者から 16% 広報 2% ポスター 6% 新聞・雑誌 6% 口コミ 8% その他 24%	
<b>鑑賞者評価</b> すごく感動しました!! 本当にキレイな演奏でした。私も、人を感動させる演奏ができるようになりたい。(中学生女性) 初めてのホールだが響きが気持ち良い。東京佼成のテレビでは聴けない演奏を生で楽しめて最高。(50代女性) 長久手市が文化・芸術を大切にしている事を知った。これからも素晴らしい環境の中での発展を願う。(50代女性)	
<b>担当者コメント</b> 今回の事業は、愛知県立芸術大学音楽学部管打楽器コースの発案により、東京佼成ウインドオーケストラ、長久手市を交えた3つの団体の共催でおこなわれた。東京佼成は日本トップクラスのプロ吹奏楽団で、今回は発表されたばかりの全日本吹奏楽コンクールの課題曲を中心に演奏した。愛知ではなかなか聴くことができない吹奏楽団ということで、県内はもちろん、埼玉や広島など、かなり遠方からお越しのお客様もいた。本公演の前には、愛知芸大の先生方による課題曲講習会もあり、楽譜を開いている人も多かった。また、今回は公演以外に、展示室を使って楽器店によるブースも開設し、公演全体は好評のもと終了した。しかしながら、今回は愛知県芸術大学の事務局を介さず、管打楽器コースの教授陣と直接やりとりをおこなったため、本来提携事業において提携元が行うチラシ作成などの事務作業を、やむを得ず文化の家からも関与することとなり、制作事務は多難をきわめた。今後は同様の形態での事業を避け、大学事務局と事前の事務分担を明確にしてすすめる必要がある。	
<b>備考</b> 風のホール:講習会(午前・午後)、展示室:楽器店ブース(4社)	

## 長久手市文化の家自主事業報告書

公 演 名	長久手市合唱団ニューセンチュリーコーラスNagakute 第21回定期演奏会
日 時 / 場 所	平成31年2月17日(日) 午後2時開演 森のホール
事 業 の 種 類	提携事業
出 演 者	ニューセンチュリーコーラス Nagakute(合唱) 山本高栄(指揮者) 野々山雅子(ピアノ) Strings Famille(弦楽合奏) Ensemble Famille Voix(合唱)
内 容	「九ちゃんが歌ったうた 上を向いて歩こう」より 横山潤子編曲 「たましいのスケジュール」より 横山潤子作曲 「MASS」弦楽合奏版 Dobrogosz 作曲
席 設 定	643席
入 場 者 数	540人(完売)
入 場 率	84.0%
チケット発売日	一般 12月8日(土) フレンズ会員 12月1日(土)
チケットの 種類及び価格	[前売] フレンズ会員 800円、一般:1,000円 [当日] 一般 1,200円 全席自由
鑑賞者評価	九ちゃんの曲を楽しそうに歌っていたので、楽しい気持ちで聞けた。懐かしい曲を聞けてうれしい。(30代女性) 後の入場の方の席を先にいくつもとって、タオルや帽子が置いてありこういう先取りはやめてほしい。(80代男性) 対談が全く気どりが無くとても良かった。「たましいのスケジュール」の聴き方が今後少し変わりそう。(40代男性)
担当者コメント	長久手市合唱団ニューセンチュリーコーラスNagakuteによる21回目の定期演奏会を開催。今回の演奏会では、前半の合唱曲を作曲した作曲家横山潤子氏を迎え、指揮者との対談コーナーも設けた。指揮者の巧みなMCにより、作曲家の人となりや創作エピソードを聞いたり、合唱団員のインタビューを聞いたり、なごやかな雰囲気の中、観客はリラックスして演奏を楽しんだようだ。団員も増え、歌うことを心から楽しんでいる様子が演奏にも表れ、聴衆を感動させることにつながった。席取りをする人がいたり、未就学児入場不可にもかかわらず、強引に入場しようとする人がいたので、今後は団員を通じて周知するようにしたい。
備考	プレイベント ガレリアコンサート平成31年1月27日(日)正午から 文化の家アトリウム

## 長久手市文化の家自主事業報告書

公 演 名	JAZZ 長久手～やっぱりジャズはイイ！		
日 時 / 場 所	平成 31 年 2 月 22 日(金) 午後 7 時開演 風のホール		
事 業 の 種 類	鑑賞事業		
内 容	【出演】本田珠也(ドラム)、守谷美由貴(サクソ)、須川崇志(ベース) ＜ゲスト＞峰厚介(テナーサクソ)、板橋文夫(ピアノ)		
席 設 定	284 席		
入 場 者 数	284 人(完売)		
入 場 率	100.0%		
チケット発売日	一般 12 月 8 日(土)	フレンズ会員	12 月 1 日(土)
チケットの種類及び価格	[前売・当日] フレンズ会員 2,500 円、一般 3,000 円、学生 1,500 円		
収入見込額(A)		685,000	円
支 出 (B)	【委託費】 出演委託費	600,000	円
	【諸経費】 チラシ印刷代	90,720	円
	ピアノ調律代	21,600	円
	外看板貼替代	43,200	円
	チケットぴあ手数料	16,585	円
	チケット印刷費	3,249	円
	著作権使用料	18,392	円
計		793,746	円
設定回収率(C)	支出(B)に対する収入見込額(A)の割合	86.3	%
収 入 (D)	入場料収入計	834,500	円
実 質 回 収 率	支出(B)に対する収入(D)の割合	105.1	%
<p>来場者調査 (アンケート回収率 46%)</p> <p>1. 評価 <u>大変良い</u> 79%  良い 12%  普通 0%  悪い 0%  未回答 9%</p> <p>2. 住まい 長久手市内 33%  名古屋市 26%  <u>愛知県内</u> 36%  県外 3%  無回答 2%</p> <p>3. 情報 <u>チラシ</u> 50%  文化の家 12%  出演者 6%  広報 9%  ポスター 8%  口コミ 10% その他 7%</p>			
<p>鑑賞者評価</p> <p>和 JAZZ 最高でした！！ありがとう！（40 代男性）</p> <p>色々 JAZZ を聴いてきたが、今までで一番印象に残ったコンサートだった。（60 代男性）</p> <p>出演者の楽しい感じが伝わってきて、こちらも最高でした。（60代女性）</p>			
<p>モニター評価</p> <p>JAZZ 通の方にはたまらないメンバーの演奏だった。それぞれの技を存分に味わえた。（社会教育委員 女性）</p> <p>満員御礼の盛況が心強い。（運営委員 男性）</p>			
<p>担当者コメント</p> <p>毎年恒例のホールでのジャズ公演。ドラムの本田球也氏を中心としたトリオに、過去に JAZZ 長久手への出演経験のあるベテランプレーヤー 2 人を迎えての開催となった。ベテラン 2 人を目当てに来たお客さんも少なくなかったようだが、そういった人がトリオを評価する声も聞かれ、ファン層を広げることができたように思う。現在ジャズ公演は本事業のみなので、継続していきたい事業である。</p>			
<p>備考</p> <p>平成 31 年 2 月 2 日(土)に岡崎市図書館交流プラザ内田修ジャズコレクション協力のもと、関連イベントレクチャー「さあ、ジャズを聴こう！」を開催した。（入場者 38 人/80 席）</p>			

## 長久手市文化の家自主事業報告書

公 演 名	創造スタッフ企画 石川貴憲サクソフォンリサイタル	
日 時 / 場 所	平成 31 年 2 月 27 日(水) 午後 7 時開演 風のホール	
事 業 の 種 類	育成事業	
内 容	出演者:石川貴憲(サクソフォン)、丸尾祐嗣(ピアノ) 曲目:ヴィオラソナタ第1番Op. 120(J. ブラームス)、ヴァイオリンソナタイ長調(C. フランク) ほか	
席 設 定	194 席	
入 場 者 数	125 人	
入 場 率	64.4%	
チケット発売日	一般 12 月 8 日(土) フレンズ会員 12 月 1 日(土)	
チケッ トの 種 類 及 び 価 格	〈1公演券〉[前売] フレンズ会員 1,800 円、一般 2,000 円、学生 1,000 円 [当日] フレンズ会員・一般 2,500 円、学生 1,500 円 ※未就学児入場不可	
収入見込額(A)		提携事業のため 0 円
支 出(B)		提携事業のため 0 円
設定回収率(C)	支出(B)に対する収入見込額(A)の割合	— %
収 入(D)	入場料収入	0 円
実 質 回 収 率	支出(B)に対する収入(D)の割合	— %
来場者調査 (アンケート回収率 46%)		
1. 評価 <u>大変良い</u> 79%  良い 12%  普通 0%  悪い 0%  無回答 9%		
2. 住まい <u>長久手市内</u> 28% <u>長久手市外</u> 68%  無回答 4%		
3. 情報 <u>広報</u> 3% <u>チラシ</u> 46%  ポスター 1%  新聞・雑誌 7%  インターネット 1% ロコミ 4%  その他 14%  出演者 23%		
鑑賞者評価		
アンサンブル力が素晴らしかった。サクスのイメージを覆す演奏だった。(市外、20代女性)		
サクスの音色とは思えないとても柔らかで素敵な音色に引き込まれました。(市外、60代女性)		
プログラムエッセイがとても参考になりました。(市内、60代男性)		
担当者コメント		
創造スタッフ4年間の集大成として行った、石川貴憲サクソフォンリサイタル。昨年度も同様のリサイタルを実施したが、今年は提携事業という形でチラシ作成や当日のスタッフなども自ら手配して開催した。2度目のリサイタルということで集客も心配があったが、沢山の皆さんに来ていただいた。内容についても、サクスとピアノの音の掛け合いにこだわり追求してきた美しい音色を披露し、曲目ごとにテーマをつけた丁寧な解説など、丁寧に創り上げてきたコンサートでお客様の心を魅了した。サクス=ジャズというイメージを持つ人が多いが、優しい音色にサクスのイメージが覆された、という声が多数聞かれた。創造スタッフ4年間で沢山の経験を重ね、またお客様1人1人に丁寧に向き合ってきた集大成にふさわしい、大盛況のコンサートとなった。また、提携事業としての創造スタッフコンサートのいいモデルとなった。		
備考		

## 長久手市文化の家自主事業報告書

公演名	ライブパフォーマンス 偶像の魚		
日時 / 場所	平成31年3月3日(日) 午後2時、5時30分開演 展示室		
事業の種類	育成事業		
内容	作曲・ピアノ/了徳寺佳祐 ダンス/豊永洵子・杉山絵理 造形/小林大地		
席設定	各回30席		
入場者数	2時の回:30人(完売) 5時30分の回:21人		
入場率	2時の回:100.0% 5時30分の回:70.0%		
チケット発売日	一般 1月12日(土) フレンズ会員 1月5日(土)		
チケットの種類及び価格	[前売・当日] フレンズ会員・一般1,000円、高校生以下500円 全席自由 ※未就学児入場不可		
収入見込額(A)	提携事業のため0円		
支出(B)	【諸経費】	チラシ印刷料	31,471円
		著作権使用料	864円
	計		32,335円
設定回収率(C)	支出(B)に対する収入見込額(A)の割合		0%
収入(D)	入場料収入		提携事業のため0円
実質回収率	支出(B)に対する収入(D)の割合		0%
来場者調査 (アンケート回収率84%)			
1. 評価 <u>大変良い</u> 42% <u>良い</u> 35% <u>普通</u> 7% <u>悪い</u> 0% <u>無回答</u> 16%			
2. 住まい <u>長久手市内</u> 21% <u>長久手市外</u> 75% <u>無回答</u> 4%			
3. 情報 <u>広報</u> 2% <u>チラシ</u> 25% <u>ポスター</u> 2% <u>その他</u> 21% <u>出演者</u> 52%			
鑑賞者評価			
美術、ダンス、音楽のコラボは初めて見ました。とても引き込まれました。(市外、20代女性)			
パフォーマンスを観てからお話を聞くことで、つながりを感じ興味深かった。(市外、40代女性)			
現代アート的美術館を巡っているようで、素敵な時間を過ごせました。(市内、20代女性)			
担当者コメント			
創造スタッフ3人による、美術、ダンス、音楽のコラボレーション企画。この3つのジャンルのコラボレーションを展示室で行うのは初めての試みで、美術系創造スタッフの小林大地さんの「偶像の魚」という造形物からインスピレーションを受けて舞踊系創造スタッフの豊永洵子さん、音楽系創造スタッフの了徳寺佳祐さんがダンスと音楽でコラボレーションした。各回定員30人という限られたイベントであったが、来場者からは新しいパフォーマンスで面白かったという声が多かった。また、各回パフォーマンス後に3人でアフタートークを行い、3人それぞれの視点で作品について語られ、ジャンルによる作り方や考え方の違いを聞くことができた。アフタートークの質問コーナーも盛り上がり、アーティストとお客さんが係わる時間を持つことができた。このような、ジャンルを超えたコラボは文化の家創造スタッフならではのことで、今後も色々な場所で積極的に開催していきたい。			
備考			

## 長久手市文化の家自主事業報告書

公 演 名	長久手市劇団座☆NAGAKUTE第30回公演 「ボクはヒロイン」		
日 時 / 場 所	平成 31 年 3 月 16 日(土)午後2時/午後 7 時開演、 17 日(日)午後2時開演 風のホール		
事 業 の 種 類	育成事業		
内 容	作:M・ガブリエル 演出:佃典彦 出演:座☆NAGAKUTE		
席 設 定	各回 246 席		
入 場 者 数	【16 日午後 2 時】174 人 【16 日午後 7 時】135 人 【17 日午後 2 時】180 人		
入 場 率	【16 日午後 2 時】70.7% 【16 日午後 7 時】54.9% 【17 日午後 2 時】73.1%		
チケッ発売日	一般 12 月 8 日(土) フレンズ会員 12 月 1 日(土)		
チケッの 種類及び価格	[前売] フレンズ 1,000 円、一般 1,200 円、高校生以下 800 円 [当日] フレンズ・一般 1,500 円、高校生以下 1,000 円		
収入見込額(A)		1,769,000	円
支 出 (B)	【委託料】	年間指導料	1,037,000 円
		舞台監督委託	160,000 円
		舞台美術委託	500,000 円
		照明委託	360,000 円
		音響委託	240,000 円
		衣装制作委託	300,000 円
		公演演出委託	250,000 円
	【諸経費】	戯曲使用料	10,800 円
		チケットぴあ 手数料	16,585 円
		チケットぴあ 印刷代	8,294 円
	著作権使用料	21,060 円	
	計	2,903,739	円
設定回収率(C)	支出(B)に対する収入見込額(A)の割合	60.9	%
収 入 (D)	入場料収入	591,000	円
	平成 30 年度文化庁劇場・音楽堂等活性化事業	1,065,000	円
	計	1,656,000	円
実 質 回 収 率	支出(B)に対する収入(D)の割合	57.0	%
<p>来場者調査 (アンケート回収率 55%)</p> <p>1. 評価 <u>よかった 73%</u> まあよかった 10% あまりよくなかった 2% よくなかった 0% 無回答 15%</p> <p>2. 住まい 長久手 19% 尾東地区 35% <u>名古屋 38%</u> 県内 5% 県外 2%</p> <p>3. 情報 DM12% <u>出演者 60%</u> インターネット 3% その他 25%</p>			
<p>鑑賞者評価</p> <p>長時間の演技にもかかわらず、中だるみせず、よい演技だと思った(市内、50代女性)</p> <p>ストーリーがわかりやすく、個性的なキャストばかりで楽しかった。(市内、40代男性)</p> <p>あらすじを読んだ以上の展開で面白かった。(市外、40代女性)</p>			
<p>モニター評価</p> <p>ここ数年の座☆NAGAKUTE の成長が著しいのには目を見張るものがある。(一般モニター 男性)</p>			
<p>担当者コメント</p> <p>今回はお客様を笑わせるという本格的なコメディに挑戦した。全体的には、最後まで楽しめたという感想が多かった。団員のそれぞれの耐久力が上がり成長していることが伺えた。また、今年度も引き続き文化庁の助成金を利用できたことから事業費の補填は多少できた。だが、経費は未だに高額なため、平成31年度も引き続き、経費削減策を考えると同時に自立の方法を検討する必要がある。また、平成31年度は、指導料のさらなる削減を検討する。</p>			
備考			

## 長久手市文化の家自主事業報告書

公演名	文化講演会 介護と演劇～認知症のひとと“いまここ”を楽しむ～		
日時 / 場所	平成 31 年 3 月 20 日(水) 午後 1 時 30 分開演 光のホール		
事業の種類	アートのまち創造事業		
内容	講演、公開ワークショップ、ドキュメンタリーの上映。 【講師】菅原直樹(OiBokkeShi)		
席設定	82 席		
入場者数	82 人		
入場率	100%		
チケットの種類及び価格	無料		
収入見込額(A)	0 円		
支出(B)	【委託料】	講演料	100,000 円
	【諸経費】	チラシ印刷費	64,800 円
		計	164,800 円
設定回収率(C)	支出(B)に対する収入見込額(A)の割合		0 %
収入(D)	入場料収入		0 円
実質回収率	支出(B)に対する収入(D)の割合		0 %
来場者調査 (アンケート回収率 不明)			
1. 評価 <u>大変良い</u> 56% <u>良い</u> 6% <u>普通</u> 2% <u>悪い</u> 0%			
2. 住まい <u>長久手</u> 36% <u>名古屋</u> 42% <u>県内</u> 18% <u>県外</u> 2%			
3. 情報 <u>広報</u> 10% <u>チラシ</u> 60% <u>文化の家</u> 9% <u>口コミ</u> 7% <u>出演者</u> 5% <u>その他</u> 9%			
鑑賞者評価			
認知が進んできた父にどんな対応をすれば良いのか考えていたのですが、とても参考になりました。小さなサ高住でナースをしています。原点を思い出すことができました。ありがとうございました。講演会をきっかけに今後、このまま長久手で WS や演劇づくりをしてもらってください。ずっと菅原さんの講演は聴きたいと思っていたので、県内で無料で聴くことができ良かった。			
担当者コメント			
俳優／介護福祉士として活動する菅原直樹氏による講演会。介護の仕事をする中で発見した「介護と演劇の相性の良さ」を伝えるため、全国で講演・ワークショップを行っている。認知症患者の増加が社会問題となっており、日本一若いまちと言われる長久手市でも介護家族として悩む人や、興味・関心を持つ人が多いのか、ほぼ歩留まりもなく満席となった。今回は講演会形式で行ったが、参加者から実際のワークショップの開催を望む声があがっていたため実施を検討していきたい。			
備考			
【関連展示】3月16日(土)から30日(土)まで、ガレリアにてパネルおよび認知症関連図書の展示を行った。			



## 長久手市文化の家自主事業報告書

公 演 名	平成 30 年度 アートスクール発表会 展示の部		
日 時 / 場 所	平成 31 年 3 月 20 日(水)から 24 日(日)まで		
事 業 の 種 類	育成事業		
出 展 者	平成 30 年度長久手市文化の家アートスクール受講生		
内 容	絵画、子ども美術・造形、デッサン+アート		
入 場 者 数	388 人		
チ ケ ッ ト の 種 類 及 び 価 格	チケット・整理券なし 入場無料		
収入見込額(A)			0 円
支 出 (B)	【諸経費】	展示物管理案内委託	29,960 円
	計		29,960 円
設定回収率(C)	支出(B)に対する収入見込額(A)の割合		0 %
収 入 (D)	入場料収入		0 円
実 質 回 収 率	支出(B)に対する収入(D)の割合		0 %
来場者調査 (アンケート回収率 2%)			
1. 評価 <u>大変良い</u> 44% <u>良い</u> 44% 普通 11%			
2. 住まい <u>長久手</u> 44% <u>名古屋</u> 44% 県内 11%			
3. 情報 <u>広報</u> 13% <u>チラシ</u> 13% <u>インターネット</u> 13% <u>口コミ</u> 63%			
鑑賞者評価			
色々な作品が、たくさんの方で書いてあったり、作ってあったりして、とても良かった。(市外、8才男性)			
様々な年齢の人がいていいと思う。写真のように見える絵もあって美術は幅が広いなと感じた。(市外、10代女性)			
絵画教室を定期的に開催してほしい。(市外、80代男性)			
担当者コメント			
年度を通じて文化の家で開講しているアートスクール講座の発表会。文化の家のアトリビング施設を利用した受講者が、実際に舞台上でそれまでの練習の成果を発表するというのは、特色の一つであり、受講生の目標となっている。また、発表会開催の時期には来年度講座の応募を受け付けており、受講希望者の参考となることから発表会開催の意義は大きい。来年度から、舞台の部とあわせて講座のあり方を検討し、受講生の入れ替わり等を促し、講座の公益性を高めていきたい。			
備考			

## 長久手市文化の家自主事業報告書

公演名	平成30年度長久手市文化の家アートスクール講座発表会 戯曲セミナー優秀短編戯曲上演会 「タコ いい湯よ。アジ 押すなよ。秘書 さ。」		
日時 / 場所	平成31年3月23日(土) 午後7時開演 風のホール		
事業の種類	育成事業		
内容	<p>戯曲発表会</p> <p>■第1話「夜明けにくれた」 作・市瀬佳子 高橋ケンヂ (劇団ジャブジャブサーキット)、日阪朱里 (受講生)、二瓶翔輔 (フリー)</p> <p>■第2話「サバ缶ダバダバ」 作・日阪朱里 神谷有輝 (愛知学院大学劇団“鯨”)、中野俊 (劇団ジャブジャブサーキット)、後藤徹也 (愛知学院大学劇団“鯨”)</p> <p>■第3話「人生の答合せ」 作・鷺見井津子 youu-ji、太田竜次郎 (受講生/劇団エンジン)、清水暁美 (受講生)</p> <p>■第4話「怖い教師」 作・田村優太 二瓶翔輔 (フリー)、石川朋美、岡浩之 (劇団ジャブジャブサーキット)、加藤恵 (受講生/劇団カレイドスコープ)、掘金芳枝 (受講生/劇団天白月夜)</p> <p>■第5話「波のアーカイブ」 作・オオノショウヘイ 伊藤翔大 (劇団ジャブジャブサーキット)、和田美夏子 (フリー)</p>		
席設定	266席		
入場者数	87人		
入場率	32.7%		
チケットの種類及び価格	無料 全席自由		
収入見込額(A)	0 円		
支出(B)	【委託料】	500,000 円	
	計	500,000 円	
設定回収率(C)	支出(B)に対する収入見込額(A)の割合		0 %
収入(D)	入場料収入計		0 円
実質回収率	支出(B)に対する収入(D)の割合		0 %
<p>来場者調査 (アンケート回収率 56%)</p> <p>1. 評価 <u>大変良い</u> 57% <u>良い</u> 16% <u>普通</u> 4% <u>あまりよくなかった</u> 2% <u>無回答</u> 21%</p> <p>2. 住まい <u>長久手</u> 2% <u>名古屋</u> 18% <u>県内</u> 27% <u>県外</u> 22% <u>無回答</u> 31%</p> <p>3. 情報 <u>広報</u> 6% <u>チラシ</u> 37% <u>出演者</u> 27% <u>口コミ</u> 23% <u>その他</u> 7%</p>			
<p>鑑賞者評価</p> <p>5作品どれも違った良さがあり観ていて時間が経つのを忘れてしまいました。(県外、40代女性)</p> <p>文化の家の幅の広さが感じられるイベントだった。面白かった。(市内、70代男性)</p> <p>せっかく面白いのもっとPRしてほしいです。(市内、40代女性)</p>			
<p>担当者コメント</p> <p>例年同様、公演アンケートでは、おもしろかった作品として挙げるものが個人により異なり、それぞれの作品に受講生の個性が表れていて、異なるテイストを楽しむことができたことがうかがえる。例年どおり、限られた予算内での、ありものを工夫した大道具や受講生や出演者が兼ねた舞台スタッフでの公演となった。はせ氏の演出と、受講生に加え普段劇団で活動する役者も多数出演することから、この公演は入場無料の公演とはいえ、質の高さで定評を得ている。ただ、入場者数が少なかったため、来年は演劇公演への折り込みチラシや市内施設へのチラシ・ポスターの設置など、広報に力を入れていきたい。</p>			
備考			

## 長久手市文化の家自主事業報告書

公 演 名	平成 30 年度長久手市文化の家 アートスクール発表会 舞台の部		
日 時 / 場 所	平成 31 年 3 月 24 日(日) 午後 1 時 30 分開演 森のホール		
事 業 の 種 類	育成事業		
内 容	子どもクラシックバレエ (小1・2) 子どもクラシックバレエ (小3～中学生) 大人クラシックバレエ フルートアンサンブル (初級者向け) フルートアンサンブル (中級者向け) クラシックギター、 チェロアンサンブルの愉しみ ジュニア弦楽アンサンブル講座、		
席 設 定	517 席		
入 場 者 数	449 人(延べ)		
入 場 率	86.8%		
チ ケ ッ ト の 種 類 及 び 価 格	チケット・整理券なし 入場無料		
収入見込額(A)	0 円		
支 出 (B)	【諸経費】	大道具借上料ジョーゼット一式	90,720 円
		演奏報償費チェロ増員	10,000 円
		パンフレット印刷用紙	6,735 円
	計		107,455 円
設定回収率(C)	支出(B)に対する収入見込額(A)の割合		0 %
収 入 (D)	入場料収入		0 円
実 質 回 収 率	支出(B)に対する収入(D)の割合		0 %
<p>来場者調査 (アンケート回収率 16%)</p> <p>1. 評価 <u>大変良い</u> 43%  良い 32%  普通 7%  あまり良くなかった 1%  無回答 17%</p> <p>2. 住まい <u>長久手市内</u> 51%  長久手市外 42%  無回答 7%</p> <p>3. 情報 <u>出演者</u> 26%  広報 12%  口コミ 17%  その他 46%</p>			
<p>鑑賞者評価</p> <p>開場前に並ぶ位置、方向をわかるようにしておいてほしい。(市内、40代男性)</p> <p>アートスクールのレベルの高さを体感した。1年で良くあそびまで…。(市内、70代男性)</p> <p>始まりから最後まで鑑賞したが、ジュニア弦楽アンサンブルの時間が長すぎるような気がした。(市外、60代女性)</p>			
<p>担当者コメント</p> <p>年度を通じて文化の家で開講しているアートスクール講座の発表会。文化の家のアトリビング施設を利用した受講者が、実際に舞台上でそれまでの練習の成果を発表するというのは、特色の一つであり、受講生の目標となっている。また、発表会開催の時期には来年度講座の応募を受け付けており、受講希望者の参考となることから発表会開催の意義は大きい。バレエの演出の都合上、出演者の名前を冒頭で延々と読み上げたことへ、長すぎるという意見があったが、今後どのように対応すべきか検討したい。また、アートスクール講座について例年受講生の入れ替わりが少なく、毎年引き続きで実施するものが多いため、来年度より同じ講座は3年間のみ受講できるという新しいルールを設ける。</p>			
備考			

## 長久手市文化の家自主事業報告書

公 演 名	クーテシガーナキッズダンス隊 4 期生発表会オンステージ☆		
日 時 / 場 所	平成 31 年 3 月 29 日(木) 午後 2 時開演 風のホール		
事 業 の 種 類	普及・啓発事業		
内 容	クーテシガーナ、ドラえもん、ナイトメア ほか		
席 設 定	292 席		
入 場 者 数	137 人		
入 場 率	46.9%		
整 理 券 配 布 開 始 日	3 月 5 日(火)		
チ ケ ッ ト の 種 類 及 び 価 格	入場無料(要整理券)		
収入見込額(A)		0 円	
支 出 (B)		0 円	
設定回収率(C)	支出(B)に対する収入見込額(A)の割合	— %	
収 入 (D)	入場料収入計	0 円	
実 質 回 収 率	支出(B)に対する収入(D)の割合	— %	
来場者調査 (アンケート回収率 40%)	<p>1. 評価 <u>大変良い</u> 88%  良い 9%  普通 0%  悪い 0%  未回答 3.1%</p> <p>2. 情報 <u>広報</u> 9%  <u>チラシ</u> 14%  <u>出演者</u> 17%  <u>ポスター</u> 2%  <u>口コミ</u> 23%  その他 34%</p> <p>3. 住まい <u>長久手市内</u> 77%  <u>愛知県内</u> 16%  <u>名古屋市</u> 6%  <u>県外</u> 2%</p>		
鑑賞者評価	<p>素晴らしい活動だと思いますので引き続きお願いします。</p> <p>子どもたちのがんばっている姿が素敵でした。勇気・元気をもらいました。ありがとうございました。</p> <p>キッズダンスたいにはいつてみたいと思った。</p>		
担当者コメント	<p>クーテシガーナキッズダンス隊を結成し、市のイベントへ積極的に出演してきたこの2年、イベントで一緒に踊ってくれるお客さんが増えたことを成果として実感している。1期生発表会のときには 60 名程度だった来場者は、ほとんどが出演者の家族だけだったが、今回は137名と増え新たな客層も増やすことができた。整理券の配布、保護者たちの受付周りの協力、ゲスト出演は、前回から実施しており、今回は司会もキッズダンス隊のご家族の方が務め、より地域密着型で実現できた。子どもたちが一生懸命に踊る姿は、多くの人々の心を打つと改めて感じられた。また、発表会の効果、保護者たちのネットワークにより、年々メンバーが増えている。少しずつではあるが、保護者たちの協力姿勢や子どもたちの成長も進んできており、来年度はアウトリーチの実施についても話がでてきており、ダンスをとおして社会貢献の意識も芽生えてきている。次へのステップとして、来年度以降は自立に向けての支援をしていきたい。</p>		
備考			

## 長久手市文化の家自主事業報告書

公 演 名	長久手市文化の家エデュケーション・プログラム「小学校であーと」		
日 時 / 場 所	平成 31 年 2 月 8 日(金)長久手市立南小学校 平成 31 年 2 月 13 日(水)長久手市立市が洞小学校 平成 31 年 2 月 14 日(木)長久手市立北小学校 平成 31 年 2 月 15 日(金)長久手市立東小学校 ※2 年生 平成 31 年 2 月 28 日(木)長久手市立西小学校 平成 31 年 3 月 6 日(水)長久手市立長久手小学校		
事 業 の 種 類	普及・啓発事業		
内 容	<b>【出演】</b> 2 月 8 日・2 月 13 日:『木管五重奏団ダヴ』 野本淳之亮(クラリネット)、久保田真優(ホルン)、小阪怜佳(オーボエ)、 満吉香苗(フルート)、山崎有希(ファゴット) 2 月 14 日:『文化の家創造スタッフ』 石川貴憲(サクソフォン)、細川杏子(フルート)、了徳寺佳祐(ピアノ) 2 月 15 日:細川杏子(フルート)、河野真子(クラリネット)、了徳寺佳祐(ピアノ) 2 月 28 日・3 月 6 日:『Trio Klee』 倉橋祐佳里(ピアノ)、井上麻里子(クラリネット)、宇佐見優(ヴァイオリン)		
入 場 者 数	全 17 回 計 704 人		
収入見込額(A)	0 円		
支 出 (B)	<b>【委託料】</b> 27,200 円×10 人(2 日間出演者) 13,600 円×2 人(1 日のみ出演者) 計	272,000 円 27,200 円 299,200 円	
設定回収率(C)	支出(B)に対する収入見込額(A)の割合		0 %
収 入 (D)	平成 30 年度文化庁劇場・音楽堂等機能強化推進事業 計	163,000 円 163,000 円	
実 質 回 収 率	支出(B)に対する収入(D)の割合		54.5 %
鑑賞者評価	楽器のしくみや目の前でえんそうして、とても興味をもちました。(南小学校) またいつか、もっとそのきれいな音楽を聞きたいと思いました。(市が洞小学校) これからも文化の家について、えんそうをききたくなりました。(北小学校) 今日はとても元気になれる音楽をひいてくれてありがとうございました。(東小学校) 音楽は最初はキライだったけど、演奏を聴いて音楽に興味を持ちました。(西小学校) 初めて見たクラリネットやテレビでしか見てないピアノやヴァイオリンを生で聞いた。(長久手小学校)		
モニター評価	合奏の楽しさが伝わったと思う。女子が多く身を乗り出している姿が見られた。(社会教育委員 男性(長小)) 理屈よりも体で感じていることが大変よかった。(社会教育委員 男性(東小)) 演奏者の技術は良いが、テーマが明確でないように感じた。(社会教育委員 男性(北小)) 木管五重奏の授業としては完成されているように感じた。(社会教育委員 男性(市が洞小))		
担当者コメント	今回で 8 回目となる小学校へのアウトリーチ事業。初めての取り組みとして、東小学校で 2 年生を対象に実施した。やはり 4 年生とは集中力や食いつくポイントなどが違い、今後の研究課題であると感じた。もう 1 つ新しい取り組みとして、事後に出演者同士がお互いの映像を見ながら意見交換を行う反省会を行った。他のグループの取り組みを見ることで、より良い刺激が生まれた。日程調整の期間が短く参加者が少なかったのが残念。次回はより多くの出演者が参加できるよう努める。		
備考	2 月 15 日(金)東小学校は、昨年に引き続き学校公開日に実施。保護者にも見てもらうことができた。		

## ガレリアコンサート

期日	開演	名称	出演	入場者
4/15(日)	12:00	ガレリアコンサートivol.171 くつろいでジャパネスク	長久手フォレスト合奏団	172
5/20(日)	12:00	ガレリアコンサートvol.172 NEW創造スタッフコンサート	文化の家創造スタッフ 細川杏子 (フルート) 了徳寺佳祐 (作曲・ピアノ)	84
6/9(日)	11:00	ガレリアコンサートvol.173 おんぱくオープニングキックオフ	おんぱくオケ	398
7/7(土)	12:00	ガレリアコンサートvol.17 DAY&NIGHT七夕パフォーマンス	文化の家創造スタッフ 細川杏子 (フルート) 藤島えり子 (演劇) 豊永洵子 (舞踊)	83
	19:00			42
7/24(火)	11:00	ガレリアコンサートvol.175 おんぱくまちなかコンサート	文化の家創造スタッフ 石川貴憲 (サククス) 細川杏子 (フルート) 了徳寺佳祐 (作曲・ピアノ)	216
8/9(日)	12:00	ガレリアコンサートvol.176 祈りのピアノ	丸尾祐嗣(ピアノ)	102
9/2(日)	12:00	ガレリアコンサートvol.177 採れたて☆室内楽	県芸大生	107
9/19(水)	11:00	ガレリアコンサートvol.178 チェロー本で紡ぐバッハの世界	高橋弘治	79
10/28(日)	12:00	ガレリアコンサートvol.179 フルート「カルテット・フロレンツ」	カルテット・フロレンツ	83
11/10(土)	12:00	ガレリアコンサートvol.180 サクソフォーンの魅力	ナゴヤサクソフェスタ実行委員	96
11/29(木)	12:00	ガレリアコンサートvol.181 創造スタッフ冬のコンサートイベント	創造スタッフ	101
1/19(土)	12:00	ガレリアパフォーマンスvol.182 長久手市劇団 座☆NAGAKUTE	長久手市劇団 座☆NAGAKUTE	44
1/27(日)	12:00	ガレリアコンサートvol.183 長久手市合唱団 ニューセンチュリーコーラスNagakute	長久手市合唱団 ニューセンチュリーコーラス	101
2/23(土)	12:00	ガレリアコンサートvol.184 ぬくもりを奏でる～春の訪れとケルト音楽の調べ	小松大 (フィドル) 瀧澤晴美 (アイリッシュフルート) 大橋志麻 (アイリッシュハーブ)	151
3/21(祝)	12:00	ガレリアコンサートvol.185 フィレンツェの思い出	長久手フォレスト合奏団	144
合計				2,003

## 映像鑑賞会

期日	開演	上映作品名	会場	席設定	入場者	入場者 (各日合計)
4月12日(木)	10:00	四十二番街	光のホール	80	80	160
	14:00	我が道を往く		80	80	
5月10日(木)	10:00	ストーミー・ウェザー	光のホール	80	46	120
	14:00	スミス都へ行く		80	74	
6月14日(木)	10:00	イースター・パレード	光のホール	80	70	150
	14:00	駅馬車		80	80	
7月12日(木)	10:00	踊るニューヨーク	光のホール	80	55	135
	14:00	ライムライト		80	80	
8月9日(木)	10:00	ショウボート	光のホール	80	75	155
	14:00	道		80	80	
9月13日(木)	10:00	巴里のアメリカ人	光のホール	80	80	160
	14:00	二十四の瞳		80	80	
10月11日(木)	10:00	雨に唄えば	光のホール	80	80	160
	14:00	情婦		80	80	
11月8日(木)	10:00	バンド・ワゴン	光のホール	80	80	160
	14:00	十二人の怒れる男		80	80	
12月13日(木)	10:00	シェルブールの雨傘	光のホール	80	80	160
	14:00	五つの銅貨		80	80	
2019年 1月10日(木)	10:00	ブリガドーン	光のホール	80	56	136
	14:00	野生のエルザ		80	80	
2月14日(木)	10:00	略奪された七人の花嫁	光のホール	80	65	145
	14:00	ステイキング		80	80	
3月14日(木)	10:00	回転木馬	光のホール	80	68	148
	14:00	秘密の花園		80	80	

1,920 合計 1,789

# 平成30年度長久手市文化の家アートスクール

## ■長期講座（第1期）

	講座名	講師スタッフ	定員	受講者数	受講率	受講者 (市内)	受講者 (市外)
1	フルートアンサンブル（初級者向け）	妹尾寛子	16	16	100%	7	9
2	フルートアンサンブル（中級者向け）		12	11	92%	6	5
3	チェロアンサンブルの愉しみ	高木俊彰	15	13	87%	4	9
4	絵画	山本輝	22	22	100%	17	5
5	クラシックギター	山田陽介	13	13	100%	9	4
6	ジュニア弦楽アンサンブル講座	横田真規子	18	18	100%	5	13
7	子ども美術・造形	斉藤誠	20	20	100%	20	0
8	子どもクラシックバレエ（小1・2）	中谷友香	25	25	100%	20	5
9	子どもクラシックバレエ（小3～中学生）		22	15	68%	14	1
10	大人クラシックバレエ		31	31	100%	19	12
11	デッサン+アート	山本輝	19	19	100%	13	6
12	戯曲セミナー～心に届く生きた台詞～	はせひろいち	30	18	60%	1	17
合計			243	221	91%	135	86

## ■長期講座（第2期）

	講座名	講師スタッフ	定員	受講者数	受講率	受講者 (市内)	受講者 (市外)
1	絵画	山本輝	22	22	100%	16	6
2	デッサン+アート	山本輝	18	18	100%	10	8
合計			40	40	100%	26	14



## ■短期講座

	講座名	講師スタッフ	定員	受講者数	受講率	受講者 (市内)	受講者 (市外)
1	60歳以上のためのパン作り楽会 (6月)	さいとうけいこ	10	6	60%	1	5
2	60歳以上のためのパン作り楽会 (8月)	さいとうけいこ	10	5	50%	3	2
3	60歳以上のためのパン作り楽会 (9月)	さいとうけいこ	10	6	60%	4	2
4	60歳以上のためのパン作り楽会 (10月)	さいとうけいこ	10	7	70%	3	4
5	60歳以上のためのパン作り楽会 (11月)	さいとうけいこ	10	5	50%	4	1
6	60歳以上のためのパン作り楽会 (12月)	さいとうけいこ	10	9	90%	5	4
7	60歳以上のためのパン作り楽会 (2月)	さいとうけいこ	10	10	100%	8	2
8	60歳以上のためのパン作り楽会 (3月)	さいとうけいこ	12	12	100%	9	3
合計			82	60	73%	37	23

## 長久手市文化の家自主事業報告書

事業名	愛と知のちから パートXIII あいちトリエンナーレ 2019 にむけて 三尾公三・上田薫展 ー時代を超えるリアルと幻想		
日時 / 場所	平成31年4月17日(水)～4月25日(木)		
事業の種類	鑑賞事業		
出展者	三尾公三、上田薫		
入場者数	757人		
チケットの種類及び価格	チケット・整理券なし 入場無料		
収入見込額(A)			0 円
支出(B)	【委託料】	210,000 円	
	計	210,000 円	
設定回収率(C)	支出(B)に対する収入見込額(A)の割合		0 %
収入(D)	入場料収入		0 円
実質回収率	支出(B)に対する収入(D)の割合		0 %
来場者調査 (アンケート回収率 5%)			
1. 評価 <u>大変良い 77%</u> 良い 21% 無回答 3%			
2. 住まい 長久手 15% 尾東地区 9% <u>名古屋 32%</u> 県内 9%			
3. 情報 広報 15% チラシ 4% <u>新聞・雑誌 48%</u> インターネット 11% ロコミ 19%			
鑑賞者評価			
近くでは絵とわかるのに、少し離れるとまるで本物！！何時間でも見ていたい作品達でした(市外、40代女性)			
とても本かなくてきで写真のようでした。(市内、8才女性)			
実物を見て初めてわかる細かい技術や表現を体験できた。自分も絵を描いてみたくなりました。(市外、50代男性)			
担当者コメント			
株式会社名古屋画廊の協力の下、所蔵作品等を紹介する企画展で、今回が13回目。ファンタジックアートの巨匠といわれる三尾公三と、スーパーリアリズムの巨匠といわれる上田薫の優れた現代美術作家の作品を展示・紹介し、質の高い芸術作品を鑑賞できる機会を与えられたと考えられる。一度見たらじっと鑑賞している方々、二度見をしてしまう方々が多かったように思えた。また、今回は従来の作家によるオープニングギャラリートーク以外に、対話型鑑賞を初めて行った。計2回行い、参加者も小学生からご年配の方まで、幅広い年齢層の参加があった。どの参加者からもとても好評な意見をいただいたので、初の試みとしては大成功であったと考えられる。今後も、鑑賞事業については新しい試みを随時模索し、取り入れていき、質の高い芸術鑑賞を市民に提供していこうと考えている。			
備考			
・オープニングギャラリートーク			
4月17日(水)午後1時から30分まで			
佐々木豊[画家・国画会会員] 中山真一[郷土美術研究家] 来場者数 50名			
・対話型鑑賞			
①4月20日(土)午前11時～正午 川北真紀子[南山大学経営学部教授] 来場者 6人			
②4月21日(日)午後2時～3時 藤島えり子[文化の家創造スタッフ] 来場者 8人			

## 長久手市文化の家自主事業報告書

公 演 名	長久手フォレスト合奏団第 15 回定期演奏会 フィレンツェの思い出		
日 時 / 場 所	平成 31 年 4 月 21 日(日) 午後 2 時 30 分開演 森のホール		
事 業 の 種 類	提携事業		
内 容	<b>【出演者】</b> 長久手フォレスト合奏団 コンサートマスター:福本泰之 チェロ:福本真琴 <b>【曲目】</b> J.パッヘルベル 3つのヴァイオリンと通奏低音のためのカノンとジーク ニ長調 J.ハイドン チェロ協奏曲第 1 番 ハ長調 P.I.チャイコフスキー フィレンツェの思い出 作品 70		
席 設 定	420 席		
入 場 者 数	320 人		
入 場 率	76.2 %		
チケッ発売日	一般 1 月 12 日(土)	フレンズ会員	1 月 5 日(土)
チケッの種類及び価格	[前売]フレンズ会員・一般 2,000 円、学生 1,500 円 [当日]一般・学生 2,500 円		
収入見込額(A)			提携事業のため 0 円
支 出 (B)			提携事業のため 0 円
設定回収率(C)	支出(B)に対する収入見込額(A)の割合		— %
収 入 (D)	入場料収入計		提携事業のため 0 円
実 質 回 収 率	支出(B)に対する収入(D)の割合		— %
来場者調査 (アンケート回収率 39%) 1. 評価 <u>大変良い</u> 78% 良い 9% ふつう 2% 良くない 0% 無回答 12% 2. 情報 <u>団員</u> 47% ポスター 5% チラシ 18% 広報 6% ガレリアコンサート 2% その他 20% 無回答 2%			
<b>鑑賞者評価</b> 長久手出身のアーティストが立派に育ち、また長久手に戻って演奏できることは素晴らしい。(70 代男性) 最近スマホやテレビ等の音に慣れてしまい、本物の楽器の音がこれ程良いとは思いませんでした。(不明) チェロ=伴奏のイメージだったがとても表現豊かで心地よい音が出るのだと知った。美しい音色で素敵。(不明)			
<b>担当者コメント</b> 愛知県立芸術大学音楽学部教授の福本泰之氏がコンサートマスターを務め、愛知県立芸術大学の卒業生を中心に構成された長久手市ならではの合奏団による演奏会。今回は長久手市出身の若手チェリスト、福本真琴氏を協奏曲のソリストに起用し、地元にはゆかりのある優秀な音楽家が育っていることを周知する良いきっかけとなった。記念すべき 15 回目の公演ということもあり、プログラムも規模が大きく難易度の高いものが選曲され、好評を博した。なお、今回の公演をもって長久手フォレスト合奏団との提携事業は終了となった。			
<b>備考</b> 平成 31 年 3 月 21 日(木・祝) 長久手フォレスト合奏団ガレリアコンサート 入場者数:144 人			

## 長久手市文化の家自主事業報告書

公 演 名	愛知室内オーケストラ ACO わくわくクラシックコンサート!
日 時 / 場 所	令和元年 5 月 4 日(土・祝) 午後 1 時 30 分開演 森のホール
事 業 の 種 類	提携事業
内 容	<p><b>【出演】</b>  愛知室内オーケストラ  指揮:新田ユリ  司会・語り:奥村育子</p> <p><b>【内容】</b>  ロッシーニ:「セビリアの理髪師」序曲  アンダーソン:タイプライター、ブルータンゴ、マイ・フェア・レディ  音楽物語「虹になったブリッチャ」  (アンコール) ヨハン・シュトラウス:ラデツキー行進曲</p>
席 設 定	495 席
入 場 者 数	242 人
入 場 率	48.9%
チケット発売日	一般 3 月 9 日(土) フレンズ会員 3 月 2 日(土)
チ ケ ッ ト の 種 類 及 び 価 格	<p>[前売・当日] 一般 2,000 円、子ども(3 歳～中学生以下) 700 円、  おやこペア 2,500 円 全席自由  ※3 歳未満入場無料(座席を使用する場合要整理券)</p>
収入見込額(A)	提携事業のため 0 円
支 出 (B)	提携事業のため 0 円
設定回収率(C)	支出(B)に対する収入見込額(A)の割合 — %
収 入 (D)	入場料収入計 提携事業のため 0 円
実 質 回 収 率	支出(B)に対する収入(D)の割合 — %
鑑賞者評価	<p>サービス満点で楽しかったです。お話は長くてつまらなかった。(40 代女性)</p> <p>前半は良かったが、後半は小さな子ども向けというには長すぎ、内容・音楽共に難解であると感じた。(30 代男性)</p> <p>盛り上げ方がよろしくない。もっと工夫をしてほしい。後半ものがたりと音楽が合っていない。楽しくない。(60 代)</p>
モニター評価	<p>舞台上がって近くで聴く、見るのは大変良い。違う雰囲気別の曲や、楽器紹介があっても良かった。(運営委員)</p> <p>アンコールでのパフォーマンスが最高。休憩時間に「楽しかったね～」の声があちこちから上がっていた。(運営委員)</p>
担当者コメント	<p>愛知室内オーケストラによる 0 歳から入れるファミリー向けのクラシックコンサート。今年は就学児よりも、赤ちゃん連れの夫婦、特に平日には見かけない父親の参加が目立った。前半は会場のお客さんを舞台上げ、楽器を近くで見ながら演奏を聴くことが出来、子どもたちの満足度も高かった。2 部の音楽物語は、愛知県で意欲的に活動している作曲家による音楽、スクリーンに大きく映し出された絵と朗読と共に物語を進めた。ストロー笛や手拍子で音楽に参加出来るよう楽しませる工夫もみられたが、残念ながら音楽も物語も未就学児には難解で、楽しめるところまではいかなかったようだ。来場者数は前年度同様、半分以下という集客に終わった。</p>

## 長久手市文化の家自主事業報告書

公演名	平日マチネ事業 午後の佇み「心に響く春の歌声」		
日時 / 場所	令和元年5月16日(木) 午後2時開演 森のホール		
事業の種類	鑑賞事業		
内容	<b>【出演】</b> 吉田珠代(ソプラノ)、青木ゆり(ピアノ) <b>【曲目】</b> 小林秀雄:すてきな春に 中田喜直:さくら横ちょう アーン:春 シューベルト:春の想い ラフマニノフ:春の洪水 シュトラウス:セレナーデ・バラのリボン・万霊節・チェチーリエ メンデルスゾーン:無言歌集 作品19より第1番 甘い思い出・第3番 狩の歌 ヴェルディ:オペラ「運命の力」より“神よ、平和を与えたまえ”		
席設定	300席		
入場者数	272人		
入場率	90.7%		
チケット発売日	一般 3月9日(土)	フレンズ会員	3月2日(土)
チケットの種類及び価格	[前売・当日] 500円		
収入見込額(A)			150,000 円
支出(B)	<b>【委託料】</b>		250,000 円
	<b>【諸経費】</b>	ピアノ調律	21,600 円
		著作権使用料	1,011 円
		チラシ印刷代	15,055 円
	計		287,666 円
設定回収率(C)	支出(B)に対する収入見込額(A)の割合		52.1 %
収入(D)	入場料収入		130,000 円
	計		130,000 円
実質回収率	支出(B)に対する収入(D)の割合		45.2 %
<b>来場者調査 (アンケート回収率 60%)</b> 1. 評価 大変良い 60%  良い 11%  普通 0%  悪い 0%  無回答 29% 2. 住まい 長久手 25%  名古屋市 26%  愛知県内 43%  県外 2%  無回答 4% 3. 情報 広報 10%  チラシ 34%  ポスター 1% <u>新聞 36%</u> 文化の家 3%  出演者 2%  口コミ 5% その他 9%			
<b>鑑賞者評価</b> きれいな歌声、ひびきが心地よかったです。久しぶりにゆったりした気分になりました。(60代女性) 声量が豊かで聞き慣れない曲であったが素晴らしいと思った。(80代女性) 演者と客席が近く表情が良く見られて良かった。昼間の開催がありがたい。(70代男性)			
<b>モニター評価</b> 客席とステージの隔たりのない一体感の感じられる雰囲気がとても良かった。(運営委員 男性)			
<b>担当者コメント</b> 午後の佇みシリーズの第一回目。2紙への新聞掲載の効果か(1紙は県内版)遠方からも多くの集客があった。演奏の質の高さを多くの聴衆が評価し、500円では安すぎるとの声もあがった。再度登場を期待する声も少なくなかったため、今後の企画の参考にしたい。プログラムの文字が小さく文字色が薄い ため、見にくいという意見もあがったため、今後気を付けたい。			

## 長久手市文化の家自主事業報告書

公 演 名	自由演奏会 in ながくて 2019	
日 時 / 場 所	令和元年 5 月 26 日(日)公開リハ:午前 10 時 20 分開演 コンサート:午後 2 時 30 分開演 森のホール	
事 業 の 種 類	鑑賞・体験事業(提携)	
内 容	指揮者 堺 武弥 市内外の一般参加者 162 人 【曲目】 英雄の証～モンスターハンターより～ アルメニアン・ダンス I スパニッシュ・フィーバー スカイ・ハイ <span style="float: right;">ほか</span>	
席 設 定	300 席	
入 場 者 数	102 人	
参 加 者 数	162 人(演奏者)	
入 場 率	88.0%	
チケット発売日	券売無し。 演奏者受付は平成 31 年 3 月 1 日(金)から開始。	
チケットの 種類及び価格	鑑賞無料。チケット・整理券不要。 [演奏参加費] 一般 1,500 円、高校生 1,000 円、中学生以下無料	
収入見込額(A)	提携事業のため 0 円	
支 出 (B)	提携事業のため 0 円	
設定回収率(C)	支出(B)に対する収入見込額(A)の割合 — %	
収 入 (D)	入場料収入計 提携事業のため 0 円	
実 質 回 収 率	支出(B)に対する収入(D)の割合 — %	
参加者評価	<p>普段楽器をあまり吹く機会がないので、この様な場があるととても嬉しいです。(日進市)</p> <p>初めて参加しましたが、先生方がとても面白く、楽しく楽器を吹くことができました。(金沢市)</p> <p>久しぶりのコンサートで、こどもと参加しました。やはり大勢で演奏するのは楽しい。(名古屋市)</p>	
担当者コメント	<p>自由演奏会 in ながくて実行委員会が主催する提携事業。自由演奏会自体は長久手以外でも開催されており、演奏者の中では話題となっているイベントである。長久手では 151 名の参加があった。年齢・経験年数・演奏レベルなどの枠を超え、音楽と楽器が好きな方なら誰でも自由に参加できるバリアフリーなコンサートで、しばらく楽器を触れていない方や、最近楽器を始めたばかりの方などがこの機会に楽器演奏を通じ、多くの仲間と出会い、共に奏でる歓びと感動を共有していただくことがねらい。指揮者の愉快的トークも定番で、リハーサルも本番も楽しみながらすすめていた。三分の一が初参加で、こども(赤ちゃん)と一緒にステージにあがっている参加者も何名かみられた。提携事業としては今年度でひとくぎりつける。実行委員会からは、森のホールのようなステージは、全国さがしてもほとんどないので、再開を熱望している。</p>	

## 長久手市文化の家自主事業報告書

公演名	長久手フィルハーモニー管弦楽団第 30 回定期演奏会		
日時 / 場所	令和元年 6 月 2 日(日) 午後 2 時 30 分開演 森のホール		
事業の種類	提携事業		
内容	<b>【出演者】</b> 長久手フィルハーモニー管弦楽団 指揮:高谷光信 ゲストコンサートマスター・ソリスト:平光真彌 <b>【曲目】</b> 序曲「謝肉祭」作品 92(ドヴォルザーク) ヴァイオリン協奏曲 第 1 番 ト短調 作品 26(ブルッフ) 交響組曲「シェエラザード」作品 35(リムスキー=コルサコフ) アンコール:「威風堂々」(エルガー)		
席設定	717 席		
入場者数	711 人		
入場率	99.2%		
チケット発売日	一般 3 月 9 日(土)	フレンズ会員	3 月 2 日(土)
チケットの種類及び価格	[前売] フレンズ会員 700 円、一般 800 円 [当日] 一般 1,000 円 全席自由		
収入見込額(A)			提携事業のため 0 円
支出(B)			提携事業のため 0 円
設定回収率(C)	支出(B)に対する収入見込額(A)の割合		— %
収入(D)	入場料収入計	提携事業のため 0 円	
実質回収率	支出(B)に対する収入(D)の割合		— %
鑑賞者評価	いつにも増して素晴らしい演奏だった。指揮者特に平光さんがコンマスをしたことが大きかったと思う。(60 代男性) 14:15 にはほぼ満席で場内整理を徹底していただき良かったです。(20 代女性) 会場スタッフが空席に誘導してくれスムーズだった。ホールが素晴らしく、奏者と客の一体感が Good。(60 代女性)		
担当者コメント	今回はソリスト・ゲストコンサートマスターとして平光真彌氏を迎え、意欲的なプログラムに挑戦した。入場者数はほぼ満席で、客席では幅広い年齢層の方々が楽しんでいる様子が見受けられた。地域に根付き、愛されている楽団である。当日券を多く販売しすぎてしまったこと、満席が予想されていたのに開演前のアナウンスなどで、空席を詰めるように周知出来なかったため、遅れ客の誘導にとまどった。		
備考	託児室:和室 1・2		

## 長久手市文化の家自主事業報告書

公演名	合唱ミュージカルぞうれっしゃがやってきた
日時 / 場所	令和元年6月8日(土) 午後4時、6月9日(日) 午前11時、午後3時開演 森のホール
事業の種類	提携事業
内容	【原作】小出隆司(同名絵本 岩崎書店刊) 【作曲】藤村記一郎 【作詞】清水則雄 【指揮】長江真弥 【演出】川村ミチル(劇団そらのゆめ) 【振付】JUNKO 【ピアノ】宇野伊世 【シンセサイザー】太田さき 【出演者】親と子のみどりの杜合唱団 他
席設定	各回 591 席
入場者数	①8日4時の回:585人 ②9日11時の回:497人 ③9日3時の回:400人
入場率	①8日4時の回:98.9% ②9日11時の回:84.1% ③9日3時の回:67.7%
チケット発売日	一般 3月9日(土) フレンズ会員 3月2日(土)
チケットの種類及び価格	[前売] フレンズ会員、一般 1,500 円、高校生以下・障害者 1,000 円 [当日] 一般 1,800 円、高校生以下・障害者 1,300 円 全席自由
収入見込額(A)	提携事業のため 0 円
支出(B)	提携事業のため 0 円
設定回収率(C)	支出(B)に対する収入見込額(A)の割合 — %
収入(D)	入場料収入計 提携事業のため 0 円
実質回収率	支出(B)に対する収入(D)の割合 — %
鑑賞者評価	子供たちの笑顔がとてもステキでした。元気いっぱいがんばっている姿がとても感動しました(20代男性) 開場時間をもう少し早めても良いと思う。音楽がとてもよかった。感動しました(40代女性) 70周年にふさわしい舞台でした。新たな演出が見られ、まだまだ進化、発展していくなと思いました(60代女性)
担当者コメント	このミュージカルは、ぞうれっしゃが走って 70 周年という節目の年に、「全国にミュージカルでぞうれっしゃをつなげよう」というテーマの基、開催されたものである。満席に近くなるほどに人を呼び込み、その人気に答えるように、出演者である子供たちが大変元気よく演じ、歌っていた。このミュージカルを開催したことにより、市民、特に子ども世代がこのミュージカルを通して芸術に触れようとする意識が高まったのではと考えられた。
備考	



## 長久手市文化の家自主事業報告書

公演名	えんげきリビング 第2回 —シェイクスピアの「リア王」を読んでみる—		
日時 / 場所	令和元年7月15日(月・祝) 午後1時【初心者向け】 ②6時【経験者向け】		
事業の種類	鑑賞・体験事業		
内容	ナビゲーター:創造スタッフ 藤島えり子		
席設定	各回20人		
入場者数	1時の回:6人 6時の回10人		
入場率	1時の回:30.0% 6時の回:50.0%		
受付開始日	7月2日(火)		
料金	500円		
収入見込額(A)			20,000 円
支出(B)	【諸経費】	チラシ印刷費	12,420 円
		計	12,420 円
設定回収率(C)	支出(B)に対する収入見込額(A)の割合		161.0 %
収入(D)	入場料収入		8,000 円
	計		8,000 円
実質回収率	支出(B)に対する収入(D)の割合		64.4 %
<p>来場者調査 (アンケート回収率 92%)</p> <p>1. 満足度 <u>とても良かった</u> 56% <u>良かった</u> 13% <u>普通</u> 12% <u>無回答</u> 19%</p> <p>2. 住まい <u>長久手市内</u> 19% <u>長久手市外</u> 81%</p> <p>3. 情報 <u>チラシ</u> 50% <u>文化の家サイト・SNS</u>14% <u>出演者サイト・SNS</u> 21% <u>広報</u> 15%</p>			
<p>鑑賞者評価</p> <p>文学作品を読む時間が日頃とれないので、とても心豊かな時間が過ごせました。(市内、40代女性)</p> <p>初めて参加しましたがこんな風に本を読むのも面白いものだなと思いました。(市外、50代女性)</p> <p>1人で読むにはなかなか大変だったので、今回皆さんと読めてよかったです。(市外、30代女性)</p>			
<p>担当者コメント</p> <p>昨年に引き続き、創造スタッフの藤島さんが企画したリーディングイベント第2弾。今回は、シェイクスピアの「リア王」を題材に戯曲を声に出して読んでみた。初心者向けと経験者向けの2回行い、初心者向けは6人と少人数だったが、和やかな雰囲気でも市民同士の交流も生まれた。経験者の回は10人が参加し、役者をしている人や読み聞かせをしているなど経験者が多く、若い人から高齢者まで幅広い年代が集まりリーディング企画の需要が高いことを感じた。声に出して台詞を読むことで、自己表現やストレス発散など様々な効果が得られるだけでなく、終わった後に参加者同士の交流が自然と生まれるため、とても意味のある企画だった。また、演劇への興味につなげることもできるため、今後も定期的実施していきたい。</p>			
備考			

## 長久手市文化の家自主事業報告書

公 演 名	フレンズ企画 Part 40 三遊亭究斗ミュージカル落語「ピンチをチャンスに変えるキュートな生き方」		
日 時 / 場 所	令和元年 7 月 21 日(日) 午後 5 時開演 森のホール		
事 業 の 種 類	提携事業		
内 容	演目： 「一口弁当」 「ありがとうが世界を変える絆39」 出演： 三遊亭究斗 伊與木慶子（ピアノ）		
席 設 定	400 席		
入 場 者 数	174 人		
入 場 率	43.5%		
チケット発売日	一般 5 月 11 日(土)	フレンズ会員	5 月 4 日(土)
チケットの 種類及び価格	[前売・当日] フレンズ 2,000 円、一般 2,500 円 全席自由		
収入見込額(A)			提携事業のため 0 円
支 出 (B)			提携事業のため 0 円
設定回収率(C)	支出(B)に対する収入見込額(A)の割合		— %
収 入 (D)	入場料収入	提携事業のため 0 円	
質 回 収 率	支出(B)に対する収入(D)の割合		— %
鑑賞者評価	オーラがありよかった。選曲もよかった。(40代女性) 歌やピアノの生演奏もあり、お得感があった。声がよい。(60代女性) 声はさすが四季で鍛えられた感あり。特に「拝啓～十五の君へ」が印象に残った。		
担当者コメント	日曜午後、平日午後、土曜夕方と、公演日時の試行錯誤を行っているフレンズ企画であるが、今回は日曜夕方の開催とした。イジメ撲滅や地域のつながりなどを題材とした、劇団四季での経験を活かした豊かな歌声での歌唱もまじえた新感覚の落語であった。客席からは一曲歌い終わるたびに拍手がおき、通常の落語とは異なる独特の雰囲気があった。恒例となった終演後の出演者との交流会も、今年は無事に行われた(去年は台風による一部公共交通機関の運行中止が予定されていたため、交流会のみ中止)。		
備考			

## 長久手市文化の家自主事業報告書

公演名	ベルギーナイト	
日時/場所	令和元年7月27日(土) 午後4時から8時30分まで 森のホールほか	
事業の種類	事業	
内 容	① でら！古楽 15時30分開場/16時開演 森のホール 出演：柴田俊幸(フラウト・トラヴェルソ)、戸田薫(バロック・ヴァイオリン)、高橋弘治(バロック・チェロ)、戸崎廣乃(チェンバロ) ② かきならせ！エア古楽器 17時開始 東エントランス 講師：小林大地 ③ ストリート・パフォーマンス古楽！ 18時開演 アトリウム 出演：愛知県立芸術大学バロック音楽研究会、Montevoce、石川貴憲、東海バロックプロジェクト	
席設定	① 200席 ②25人 ③ー	
入場者数	① 142人 ②24人 ③222名	
入場率	① 71.0% ②96.0% ③ー	
チケット発売日	一般 6月8日(土) フレンズ会員 6月1日(土)	
チケットの種類及び価格	① [前売・当日] 一般1,000円 学生500円 ② 無料 ③無料	
収入見込額(A)		175,000 円
支 出(B)	【委託費】 出演委託費 【諸経費】 チラシ印刷費 道路沿い看板貼り替え費 リリモ中吊り広告印刷費 リリモ中吊り広告掲出費 計	440,000 円 52,596 円 43,200 円 17,820 円 68,040 円 621,656 円
設定回収率(C)	支出(B)に対する収入見込額(A)の割合	28.2 %
収 入(D)	入場料収入計	131,500 円
実 質 回 収 率	支出(B)に対する収入(D)の割合	21.2 %
来場者調査 (アンケート回収率46%) 1. 評価 <u>大変良い</u> 63% 良い25% 普通0% 悪い0% 無回答11% 2. 住まい <u>愛知県内</u> 47% 名古屋市25% 長久手市24% 県外3% 無回答1% 3. 情報 <u>チラシ</u> 45% 新聞・雑誌19% 文化の家14% 出演者1% 広報5% ポスター4% 口コミ5% その他8%		
鑑賞者評価 はじめて古楽というものを聴きました。とてもよかったです。(名古屋市、女性) チェロもすばらしかった。もっと古楽のコンサートをしてほしい。(長久手市、60代男性) マイクの音が聞きとりにくかったのが残念でした。(豊田市、60代女性)		
モニター評価 チェンバロとピアノ等、違いを詳しく話してくださりより楽しめました。(教育委員 女性) 古楽を聴く機会をこれからも多く続けてください。(運営委員 男性)		
担当者コメント ベルギーから来る B'Rock オーケストラのプレイベントを兼ねて、国際交流協会と観光交流協会の3者共催で開催した。当日、台風が近づいており開催が危ぶまれたが、警報が発令されなかったため開催の判断をした。有事の際の対応について、誰が決定権を持つか等もう少し話し合っておく必要があると感じた。台風にも関わらず客足は伸び、多くのお客様が来場し楽しんでいた。		
備考 9月12日(木)B'Rock オーケストラコンサートの関連企画として実施。		

## 長久手市文化の家施設使用料の改定について

長久手市では、市財政課を中心に長久手市施設使用料の見直しの作業を行っており、文化の家も令和2年度以降の施設使用料の改定を検討しています。

このため、令和元年10月時において、消費税率改定にともなう施設使用料の改定は行いません。

施設使用料の改定は、市議会の議決をともなう条例の改正が必要となるため、周知期間も含めて、時期についても調整中です。

なお、施設使用料の算定においては、施設の運営経費と面積、施設の特異性などを考慮して見直しをはかるよう指針が示されています。

施設名	内容	午前 9:00~12:00	午後 13:00~17:00	夜間 18:00~22:00	午前・午後 9:00~17:00	午後・夜間 13:00~22:00	全日 9:00~22:00
森のホール	通常	21,600	27,000	32,400	43,200	54,000	75,600
	営業 3倍	64,800	81,000	97,200	129,600	162,000	226,800
	補助団体 70%	15,120	18,900	22,680	30,240	37,800	52,920
	学生 50%	10,800	13,500	16,200	21,600	27,000	37,800
	練習 30%	6,480	8,100	9,720	12,960	16,200	22,680
楽屋1~4	860						
楽屋5~9	540						
風のホール 勤労者以外	通常	9,720	12,960	15,120	19,440	23,760	32,400
	営業 3倍	29,160	38,880	45,360	58,320	71,280	97,200
	補助団体 70%	6,800	9,070	10,580	13,600	16,630	22,680
	学生 50%	4,860	6,480	7,560	9,720	11,880	16,200
	練習 30%	2,910	3,880	4,530	5,830	7,120	9,720
楽屋A~C	860						
楽屋D	540						
風のホール 勤労者	通常	8,640	10,800	12,960	16,200	19,440	27,000
	営業 3倍	25,920	32,400	38,880	48,600	58,320	81,000
	練習 30%	2,590	3,240	3,880	4,860	5,830	8,100
楽屋A~C	640						
楽屋D	430						
光のホール	通常	5,400	6,480	7,560	10,800	12,960	17,280
	受講料 2倍	10,800	12,960	15,120	21,600	25,920	34,560
	営業 3倍	16,200	19,440	22,680	32,400	38,880	51,840
	補助団体 70%	3,780	4,530	5,290	7,560	9,070	12,090
	学生 50%	2,700	3,240	3,780	5,400	6,480	8,640
	練習 30%	1,620	1,940	2,260	3,240	3,880	5,180
展示室	通常	1,620	1,940	2,160	3,240	3,780	5,180
	受講料 2倍	3,240	3,880	4,320	6,480	7,560	10,360
	営業 3倍	4,860	5,820	6,480	9,720	11,340	15,540
	補助団体 70%	1,130	1,350	1,510	2,260	2,640	3,620
	学生 50%	810	970	1,080	1,620	1,890	2,590
舞踊室	通常	1,290	1,510	1,720	2,590	3,020	4,100
	受講料 2倍	2,580	3,020	3,440	5,180	6,040	8,200
	営業 3倍	3,870	4,530	5,160	7,770	9,060	12,300
	補助団体 70%	900	1,050	1,200	1,810	2,110	2,870
	学生 50%	640	750	860	1,290	1,510	2,050
音楽室	通常	1,290	1,510	1,720	2,590	3,020	4,100
	受講料 2倍	2,580	3,020	3,440	5,180	6,040	8,200
	営業 3倍	3,870	4,530	5,160	7,770	9,060	12,300
	補助団体 70%	900	1,050	1,200	1,810	2,110	2,870
	学生 50%	640	750	860	1,290	1,510	2,050
音楽スタジオ	通常	1,080	1,290	1,510	2,160	2,590	3,670
	受講料 2倍	2,160	2,580	3,020	4,320	5,180	7,340
	営業 3倍	3,240	3,870	4,530	6,480	7,770	11,010
	補助団体 70%	750	900	1,050	1,510	1,810	2,560
	学生 50%	540	640	750	1,080	1,290	1,830
小音楽室	通常	750	860	970	1,510	1,720	2,370
	受講料 2倍	1,500	1,720	1,940	3,020	3,440	4,740
	営業 3倍	2,250	2,580	2,910	4,530	5,160	7,110
	補助団体 70%	520	600	670	1,050	1,200	1,650
	学生 50%	370	430	480	750	860	1,180

施設名	内容	午前 9:00~12:00	午後 13:00~17:00	夜間 18:00~22:00	午前・午後 9:00~17:00	午後・夜間 13:00~22:00	全日 9:00~22:00	1時間ごと (毎正時ごと)
多目的室	通常	1,080	1,290	1,510	2,160	2,590	3,670	
	受講料 2倍	2,160	2,580	3,020	4,320	5,180	7,340	
	営業 3倍	3,240	3,870	4,530	6,480	7,770	11,010	
	補助団体 70%	750	900	1,050	1,510	1,810	2,560	
	学生 50%	540	640	750	1,080	1,290	1,830	
美術室	通常	1,510	1,720	1,940	3,020	3,450	4,530	
	受講料 2倍	3,020	3,440	3,880	6,040	6,900	9,060	
	営業 3倍	4,530	5,160	5,820	9,060	10,350	13,590	
	補助団体 70%	1,050	1,200	1,350	2,110	2,410	3,170	
	学生 50%	750	860	970	1,510	1,720	2,260	
食文化室	通常	1,510	1,720	1,940	3,020	3,450	4,530	550
	受講料 2倍	3,020	3,440	3,880	6,040	6,900	9,060	1,100
	営業 3倍	4,530	5,160	5,820	9,060	10,350	13,590	1,650
	補助団体 70%	1,050	1,200	1,350	2,110	2,410	3,170	380
	学生 50%	750	860	970	1,510	1,720	2,260	270
暗室	通常	540	640	750	1,080	1,290	1,720	
	受講料 2倍	1,080	1,280	1,500	2,160	2,580	3,440	
	営業 3倍	1,620	1,920	2,250	3,240	3,870	5,160	
	補助団体 70%	370	440	520	750	900	1,200	
	学生 50%	270	320	370	540	640	860	
講義室1・2	通常	860	970	1,080	1,620	1,830	2,700	300
	受講料 2倍	1,720	1,940	2,160	3,240	3,660	5,400	600
	営業 3倍	2,580	2,910	3,240	4,860	5,490	8,100	900
	補助団体 70%	600	670	750	1,130	1,280	1,890	210
	学生 50%	430	480	540	810	910	1,350	150
会議室1・2	通常	640	750	860	1,180	1,400	1,940	250
	受講料 2倍	1,280	1,500	1,720	2,360	2,800	3,880	500
	営業 3倍	1,920	2,250	2,580	3,540	4,200	5,820	750
	補助団体 70%	440	520	600	820	980	1,350	170
	学生 50%	320	370	430	590	700	970	120
会議室3	通常	540	640	750	1,080	1,290	1,720	200
	受講料 2倍	1,080	1,280	1,500	2,160	2,580	3,440	400
	営業 3倍	1,620	1,920	2,250	3,240	3,870	5,160	600
	補助団体 70%	370	440	520	750	900	1,200	140
	学生 50%	270	320	370	540	640	860	100
会議室4・5	通常	430	480	540	810	970	1,300	150
	受講料 2倍	860	960	1,080	1,620	1,940	2,600	300
	営業 3倍	1,290	1,440	1,620	2,430	2,910	3,900	450
	補助団体 70%	300	330	370	560	670	910	100
	学生 50%	210	240	270	400	480	650	70
和室1	通常	640	750	860	1,180	1,400	1,940	
	受講料 2倍	1,280	1,500	1,720	2,360	2,800	3,880	
	営業 3倍	1,920	2,250	2,580	3,540	4,200	5,820	
	補助団体 70%	440	520	600	820	980	1,350	
	学生 50%	320	370	430	590	700	970	
和室2	通常	860	970	1,080	1,620	1,830	2,700	
	受講料 2倍	1,720	1,940	2,160	3,240	3,660	5,400	
	営業 3倍	2,580	2,910	3,240	4,860	5,490	8,100	
	補助団体 70%	600	670	750	1,130	1,280	1,890	
	学生 50%	430	480	540	810	910	1,350	