

令和2年度第1回長久手市文化の家運営委員会

日時 令和2年9月11日（金）

午後7時から

場所 文化の家 風のホール舞台上

あいさつ

議題

- 1 令和元年度の管理運営及び事業報告について
- 2 令和2年度事業方針（案）及び事業計画（案）について
- 3 その他

長久手市はあいさつ運動に取り組んでいます

まちづくり、まずは笑顔でこんにちは

令和2年度長久手市文化の家運営委員会委員

(令和元年9月19日から)

	氏名	所属
1	相原 愛 (あいはら あい)	公募委員
2	浅野 芳夫 (あさの よしお)	愛知県芸術劇場副館長
3	安藤 隆之 (あんどう たかゆき)	演劇評論家 (元 中京大学国際教養学部教授)
4	片野 直美 (かたの なおみ)	市内鑑賞団体代表
5	加藤 良 (かとう りょう)	公募委員
6	酒井 光恵 (さかい みつえ)	長久手市文化の家フレンズ代表
7	佐藤 直樹 (さとう なおき)	愛知県立芸術大学美術学部准教授
8	鈴木 香代子 (すずき かよこ)	長久手市文化協会代表
9	西尾 寿江 (にしお としえ)	座☆NAGAKUTE代表
10	福本 泰之 (ふくもと やすゆき)	愛知県立芸術大学音楽学部長

令和2年9月11日現在 50音順 敬称略

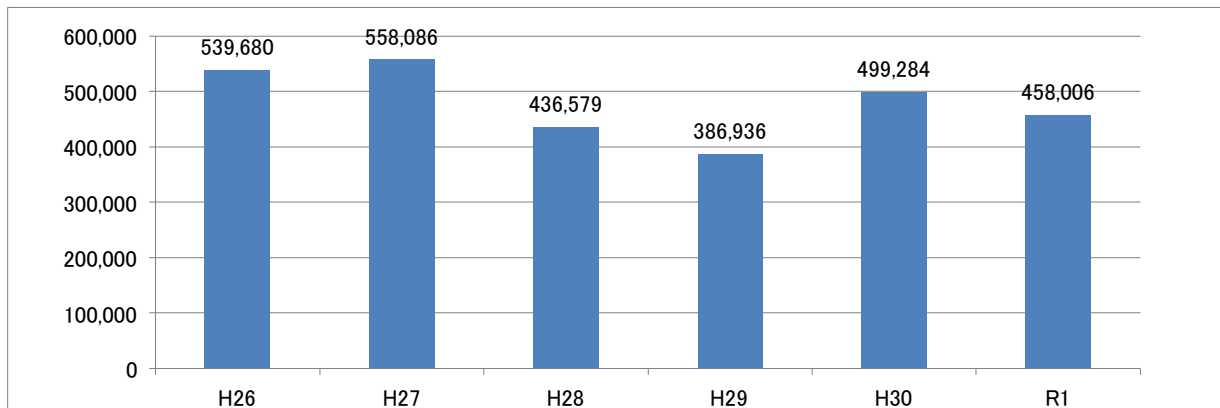
1 文化の家入館状況(令和元年度実績)

単位:人

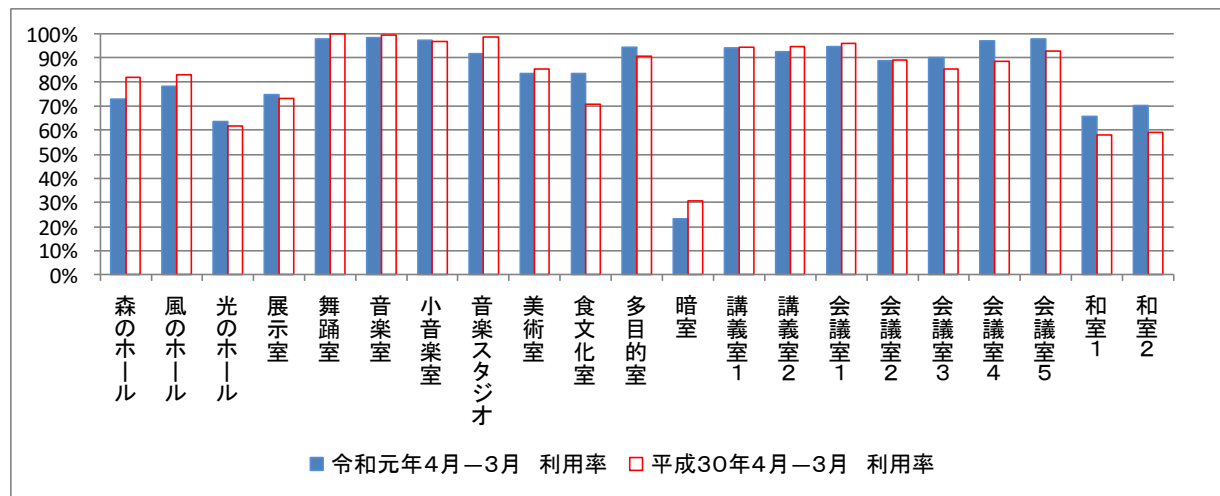
	4月	5月	6月	7月	8月	9月	10月	11月	12月	1月	2月	3月	合計	月平均
30年度	34,652	36,273	38,894	45,604	38,525	40,629	42,912	48,769	40,443	36,486	44,961	51,136	499,284	41,607
令和元年度	39,001	39,589	42,169	39,115	44,022	35,434	40,558	43,243	38,321	39,138	42,824	14,592	458,006	38,167

開館から令和2年3月末までの総合計 **10,938,843** 人

【年度別入館者数】



2 施設稼働率(R1.4~R2.3)



3 住民情報サービスカウンター発行件数(R1.4~R2.3)

(1)文化の家開館日発行件数

単位:件

	住民票	住民票除票	記載事項証明	変更証明	印鑑登録証明	計	R1.4~R2.3
計	609	9	33	30	598	1279	1382

(2)上記の件数のうち本庁閉庁日の発行件数

単位:件

	住民票	住民票除票	記載事項証明	変更証明	印鑑登録証明	計	R1.4~R2.3
計	329	6	13	19	349	716	773

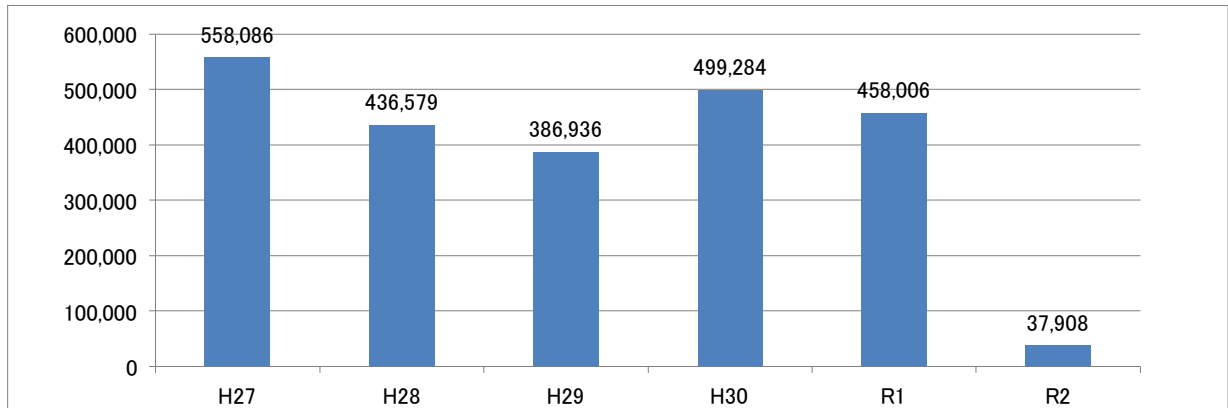
1 文化の家入館状況(令和2年度実績)

単位:人

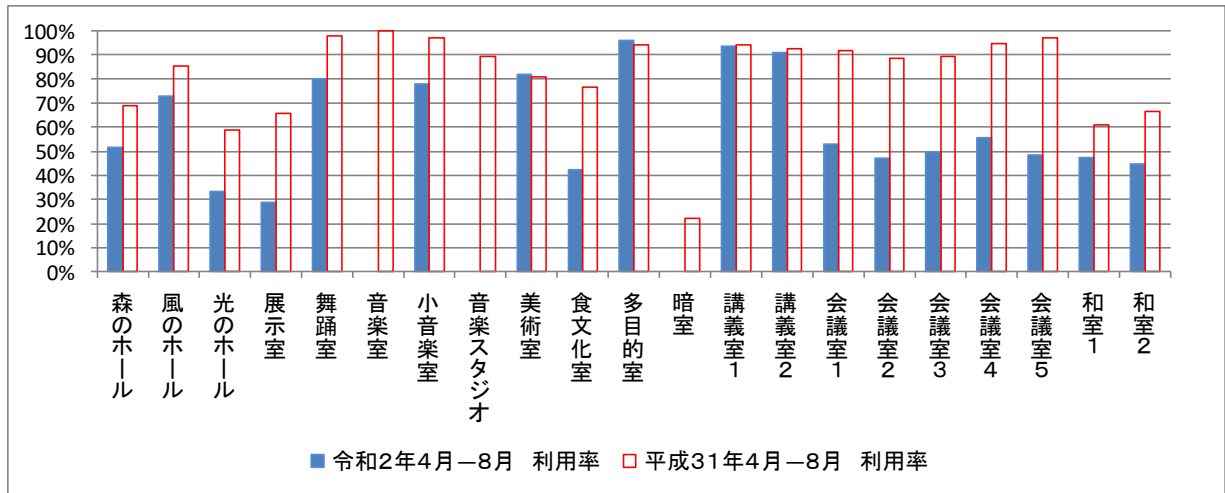
	4月	5月	6月	7月	8月	9月	10月	11月	12月	1月	2月	3月	合計	月平均
令和元年度	39,001	39,589	42,169	39,115	44,022	35,434	40,558	43,243	38,321	39,138	42,824	14,592	458,006	38,167
2年度	3,961	3,368	9,271	11,616	9,692								37,908	7,582

開館から令和2年8月末までの総合計 **10,976,751** 人

【年度別入館者数】



2 施設稼働率(R2.4~8)



3 住民情報サービスカウンター発行件数(R2.4~R2.8)

(1)文化の家開館日発行件数

単位:件

	住民票	住民票除票	記載事項証明	変更証明	印鑑登録証明	計	R1.4~R1.8
計	124	1	4	8	116	253	541

(2)上記の件数のうち本庁閉庁日の発行件数

単位:件

	住民票	住民票除票	記載事項証明	変更証明	印鑑登録証明	計	R1.4~R1.8
計	69	1	4	2	53	129	284

4 文化の家施設稼働状況(令和元年4月～3月)

施設名 (色付きは 時間貸し施設)	稼働率(令和元年4月～3月)					
	午前	午後	夜間	個別	全体 (令和元年 4月～3月)	全体 (平成30年 4月～3月)
森のホール	67.5% (168 / 249)	71.9% (179 / 249)	54.2% (135 / 249)	64.5% (482 / 747)	72.7% (181 / 249)	81.8% (207 / 253)
風のホール	67.1% (167 / 249)	75.9% (189 / 249)	51.0% (127 / 249)	64.7% (483 / 747)	78.3% (195 / 249)	83.0% (210 / 253)
光のホール	48.8% (146 / 299)	48.5% (145 / 299)	29.1% (87 / 299)	42.1% (378 / 897)	63.5% (190 / 299)	61.7% (187 / 303)
展示室	68.9% (206 / 299)	69.9% (209 / 299)	59.5% (178 / 299)	66.1% (593 / 897)	74.6% (223 / 299)	73.3% (222 / 303)
舞踊室	87.0% (260 / 299)	91.3% (273 / 299)	89.0% (266 / 299)	89.1% (799 / 897)	97.7% (292 / 299)	100.0% (303 / 303)
音楽室	89.3% (267 / 299)	92.0% (275 / 299)	89.3% (267 / 299)	90.2% (809 / 897)	98.3% (294 / 299)	99.3% (301 / 303)
小音楽室	78.9% (236 / 299)	86.0% (257 / 299)	80.9% (242 / 299)	81.9% (735 / 897)	97.3% (291 / 299)	96.7% (293 / 303)
音楽スタジオ	61.5% (179 / 291)	71.5% (208 / 291)	77.7% (226 / 291)	70.2% (613 / 873)	91.8% (267 / 291)	98.7% (299 / 303)
美術室	52.5% (157 / 299)	69.9% (209 / 299)	28.4% (85 / 299)	50.3% (451 / 897)	83.6% (250 / 299)	85.5% (259 / 303)
食文化室	74.3% (649H / 873H)	66.6% (775H / 1164H)	23.8% (277H / 1164H)	52.0% (1966H / 3783H)	83.5% (243 / 291)	70.6% (214 / 303)
多目的室	80.6% (241 / 299)	77.3% (231 / 299)	67.2% (201 / 299)	75.0% (673 / 897)	94.3% (282 / 299)	90.4% (274 / 303)
暗室	20.4% (61 / 299)	21.4% (64 / 299)	13.0% (39 / 299)	18.3% (164 / 897)	23.1% (69 / 299)	30.7% (93 / 303)
講義室 1	60.1% (539H / 897H)	81.8% (978H / 1196H)	65.5% (783H / 1196H)	63.6% (2471H / 3887H)	94.0% (281 / 299)	94.4% (286 / 303)
講義室 2	64.5% (579H / 897H)	77.3% (924H / 1196H)	55.2% (660H / 1196H)	59.4% (2309H / 3887H)	92.6% (277 / 299)	94.7% (287 / 303)
会議室 1	66.1% (593H / 897H)	77.3% (925H / 1196H)	61.4% (734H / 1196H)	64.7% (2515H / 3887H)	94.6% (283 / 299)	96.0% (291 / 303)
会議室 2	49.6% (445H / 897H)	75.0% (897H / 1196H)	63.2% (756H / 1196H)	61.5% (2390H / 3887H)	89.0% (266 / 299)	89.1% (270 / 303)
会議室 3	59.3% (532H / 897H)	69.1% (826H / 1196H)	48.0% (574H / 1196H)	53.8% (2093H / 3887H)	90.0% (269 / 299)	85.5% (259 / 303)
会議室 4	80.9% (706H / 873H)	70.3% (818H / 1164H)	58.0% (675H / 1164H)	64.7% (2449H / 3783H)	96.9% (282 / 291)	88.4% (268 / 303)
会議室 5	67.8% (592H / 873H)	71.7% (835H / 1164H)	60.8% (708H / 1164H)	62.1% (2350H / 3783H)	97.6% (284 / 291)	92.7% (281 / 303)
和室 1	45.2% (135 / 299)	41.1% (123 / 299)	35.1% (105 / 299)	40.5% (363 / 897)	65.9% (197 / 299)	58.1% (176 / 303)
和室 2	44.8% (134 / 299)	49.5% (148 / 299)	29.4% (88 / 299)	41.2% (370 / 897)	70.2% (210 / 299)	59.1% (179 / 303)

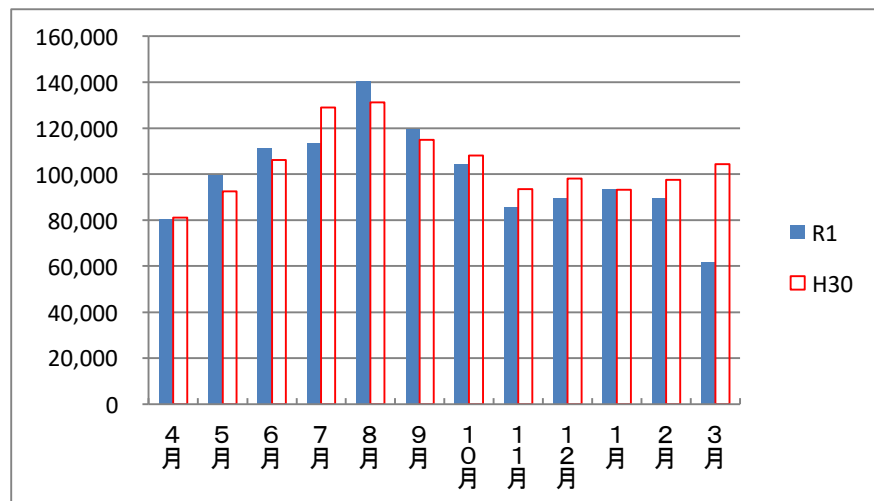
4 文化の家施設稼働状況(令和2年4月～8月)

施設名 (色付きは 時間貸し施設)	稼働率(令和2年4月～8月)					
	午前	午後	夜間	個別	全体 (令和2年 4月～8月)	全体 (平成31年 4月～8月)
森のホール	42.4% (28 / 66)	48.5% (32 / 66)	21.2% (14 / 66)	37.4% (74 / 198)	51.5% (34 / 66)	68.8% (75 / 109)
風のホール	59.1% (39 / 66)	65.2% (43 / 66)	31.8% (21 / 66)	52.0% (103 / 198)	72.7% (48 / 66)	85.3% (93 / 109)
光のホール	26.7% (12 / 45)	31.1% (14 / 45)	－ (0 / 0)	28.9% (26 / 90)	33.3% (15 / 45)	58.8% (77 / 131)
展示室	22.2% (10 / 45)	24.4% (11 / 45)	－ (1 / 0)	24.4% (22 / 90)	28.9% (13 / 45)	65.6% (86 / 131)
舞踊室	53.3% (24 / 45)	71.1% (32 / 45)	－ (0 / 0)	62.2% (56 / 90)	84.4% (38 / 45)	97.7% (128 / 131)
音楽室	－ (0 / 0)	－ (0 / 0)	－ (0 / 0)	－ (0 / 0)	98.3% (294 / 299)	100.0% (131 / 131)
小音楽室	68.9% (31 / 45)	71.1% (32 / 45)	－ (0 / 0)	70.0% (63 / 90)	77.8% (35 / 45)	96.9% (127 / 131)
音楽スタジオ	－ (0 / 0)	－ (0 / 0)	－ (0 / 0)	－ (0 / 0)	91.8% (267 / 291)	89.3% (117 / 131)
美術室	46.2% (36 / 78)	70.5% (55 / 78)	－ (0 / 0)	58.3% (91 / 156)	82.1% (64 / 78)	80.9% (106 / 131)
食文化室	21.8% (17 / 78)	35.9% (28 / 78)	－ (0 / 0)	22.8% (142H / 624H)	42.3% (33 / 78)	76.3% (100 / 131)
多目的室	84.6% (66 / 78)	80.8% (63 / 78)	－ (0 / 0)	82.7% (129 / 156)	96.2% (75 / 78)	93.9% (123 / 131)
暗室	－ (0 / 0)	－ (0 / 0)	－ (0 / 0)	－ (0 / 0)	23.1% (69 / 299)	22.1% (29 / 131)
講義室 1	67.9% (53 / 78)	79.5% (62 / 78)	－ (0 / 0)	62.7% (391H / 624H)	93.6% (73 / 78)	93.9% (123 / 131)
講義室 2	65.4% (51 / 78)	80.8% (63 / 78)	－ (0 / 0)	59.8% (373H / 624H)	91.0% (71 / 78)	92.4% (121 / 131)
会議室 1	44.3% (31 / 70)	52.9% (37 / 70)	－ (0 / 0)	36.3% (203H / 560H)	52.9% (37 / 70)	91.6% (120 / 131)
会議室 2	31.4% (22 / 70)	64.3% (45 / 70)	－ (0 / 0)	32.1% (180H / 560H)	47.1% (33 / 70)	88.5% (116 / 131)
会議室 3	42.9% (30 / 70)	60.0% (42 / 70)	－ (0 / 0)	35.2% (197H / 560H)	50.0% (35 / 70)	89.3% (117 / 131)
会議室 4	50.0% (35 / 70)	80.0% (56 / 70)	－ (0 / 0)	39.1% (219H / 560H)	55.7% (39 / 70)	94.7% (124 / 131)
会議室 5	35.7% (25 / 70)	48.6% (34 / 70)	－ (0 / 0)	40.7% (228H / 560H)	48.6% (34 / 70)	96.9% (127 / 131)
和室 1	37.2% (29 / 78)	24.4% (19 / 78)	－ (0 / 0)	30.8% (48 / 156)	47.4% (37 / 78)	61.1% (80 / 131)
和室 2	26.9% (21 / 78)	28.2% (22 / 78)	－ (0 / 0)	27.6% (43 / 156)	44.9% (35 / 78)	66.4% (87 / 131)

5 光熱水使用量等月別使用量前年比較状況

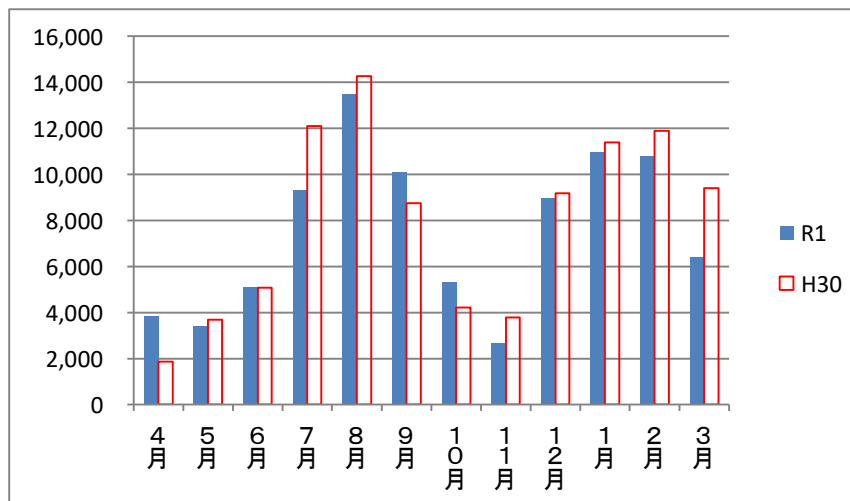
(1) 電気使用量 総量前年比 1.1%減

単位:kwh



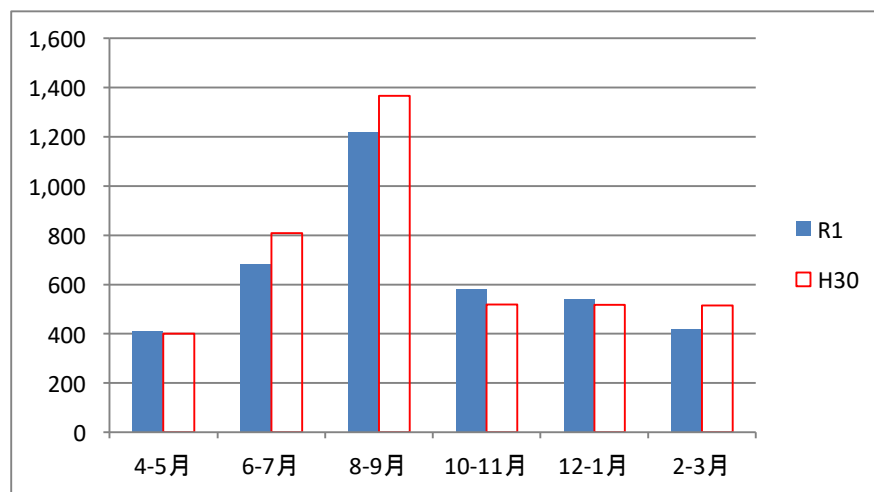
(2) ガス使用量 総量前年比 4.9%減

単位:m³



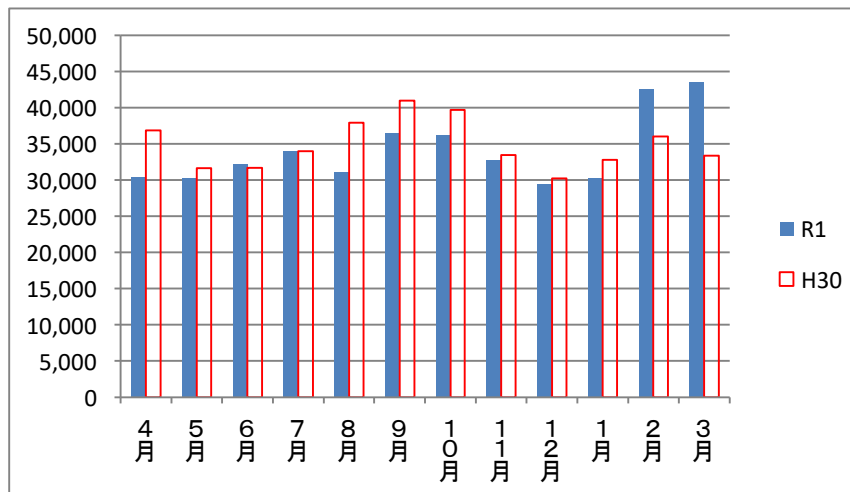
(3) 水道使用量 総額前年比 9.8%減

単位:m³



(4) 電話料金 総額前年比 7.2%減

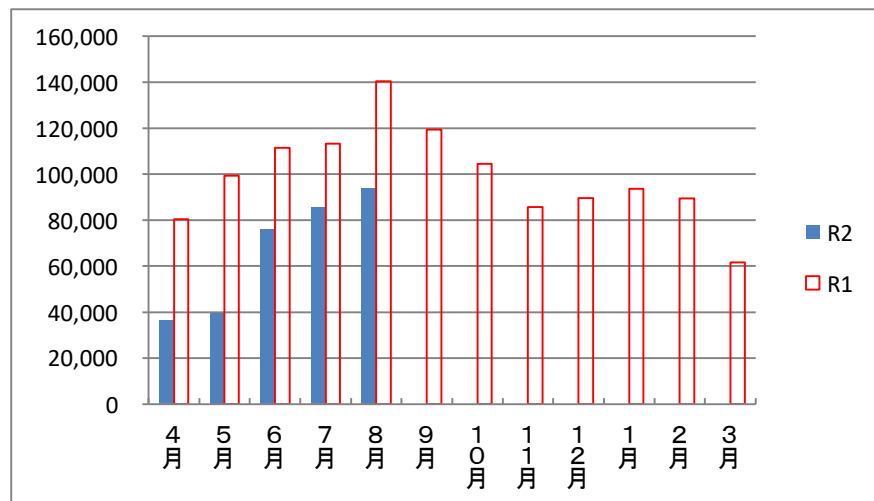
単位:円



5 光熱水使用量等月別使用量前年比較状況

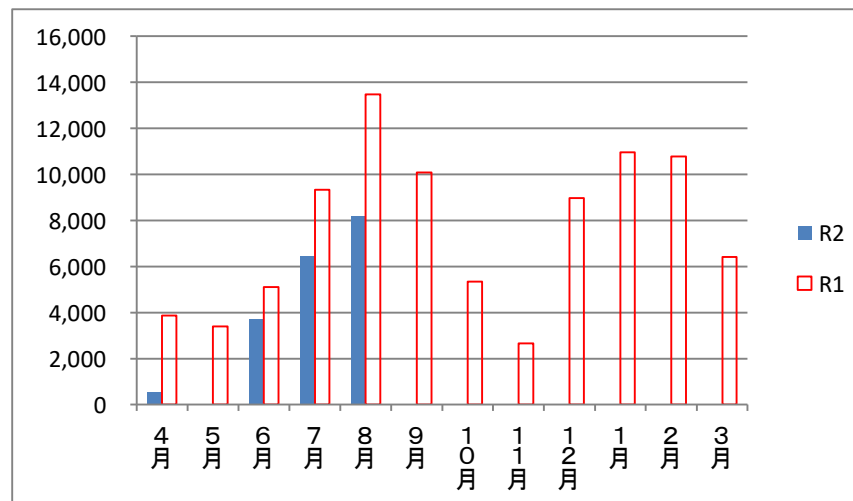
(1) 電気使用量 総量前年比 1.1%減

単位:kwh



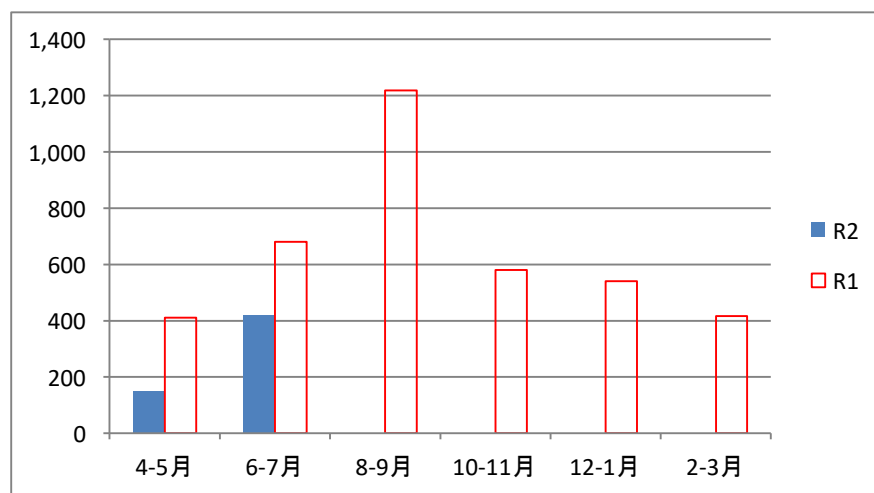
(2) ガス使用量 総量前年比 4.9%減

単位:m³



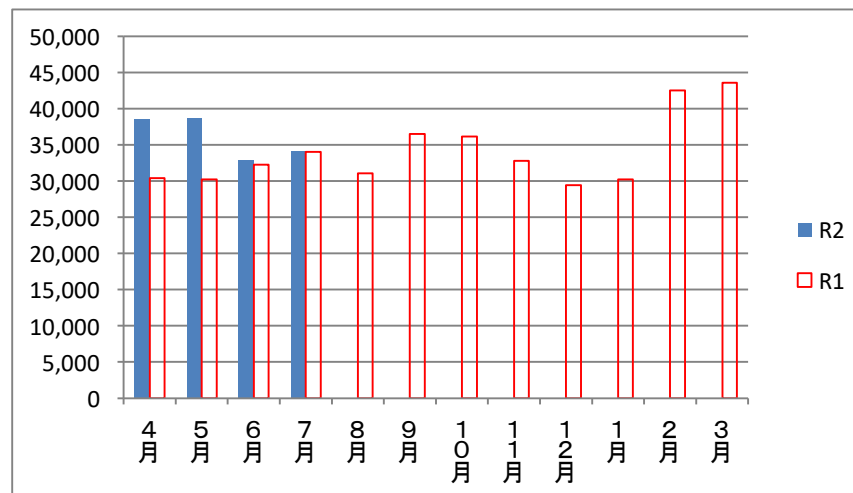
(3) 水道使用量 総額前年比 9.8%減

単位:m³



(4) 電話料金 総額前年比 7.2%減

単位:円



6 令和元年度3月まで 広報・情報関連報告

(1) ケーブルテレビ（ひまわりネットワーク）放映

内容・・・自主事業公演

(2) 視察対応（令和元年度）

件数・・・6団体、人数・・・32人

受入団体等一覧

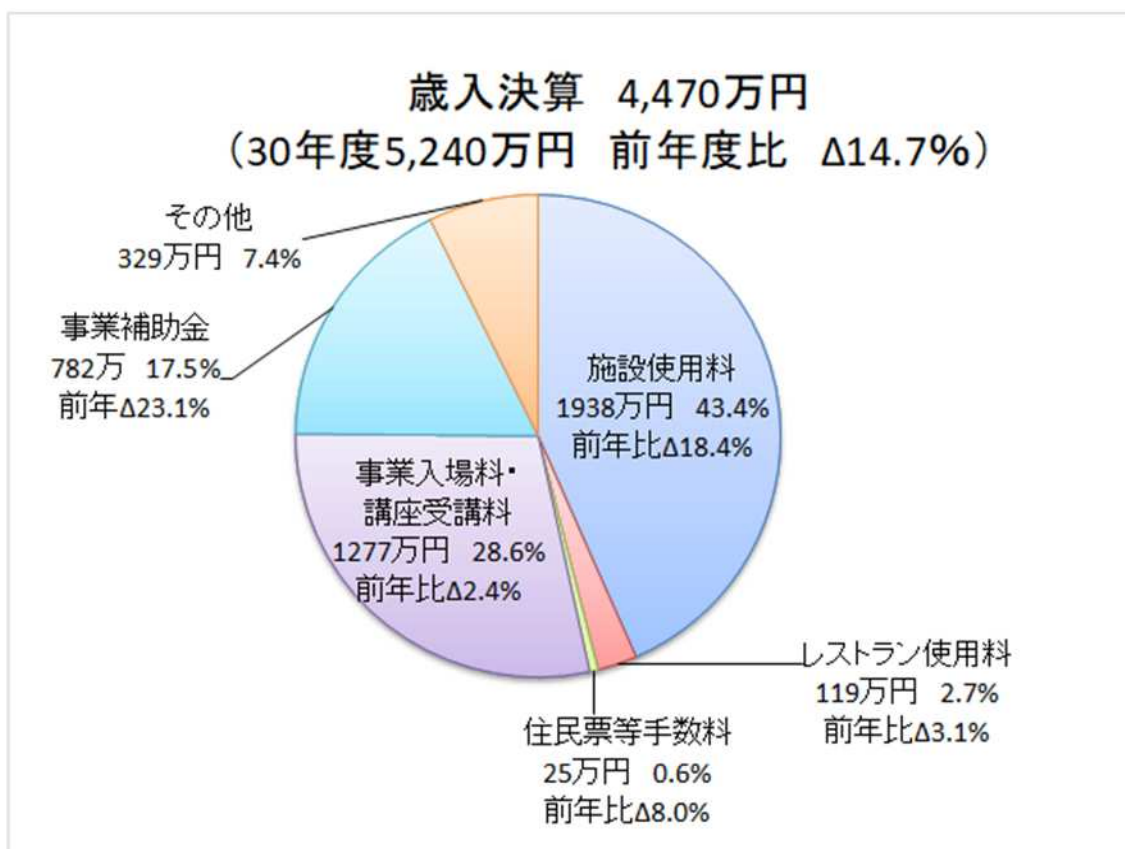
月日	視察者	人数
4/25（木）	福岡県柳川市役所 【目的】文化会館建設に伴い市民の関わりと事業企画について	1
4/25（木）	日進市生涯学習課 【目的】文化振興（音楽事業、アウトリーチなど）について	4
6/5（水）	岐阜県可児市役所 【目的】文化会館改修工事の事前準備について	2
11/6（水）	大野市教育委員会事務局 【目的】市民参加型による施設の管理運営について	12
12/14（土）	早稲田大学古谷誠章研究室 【目的】劇場改修について	1
1/30（木）	西尾市教育委員会行政視察 【目的】長久手市の子ども向け事業について	12

(3) その他

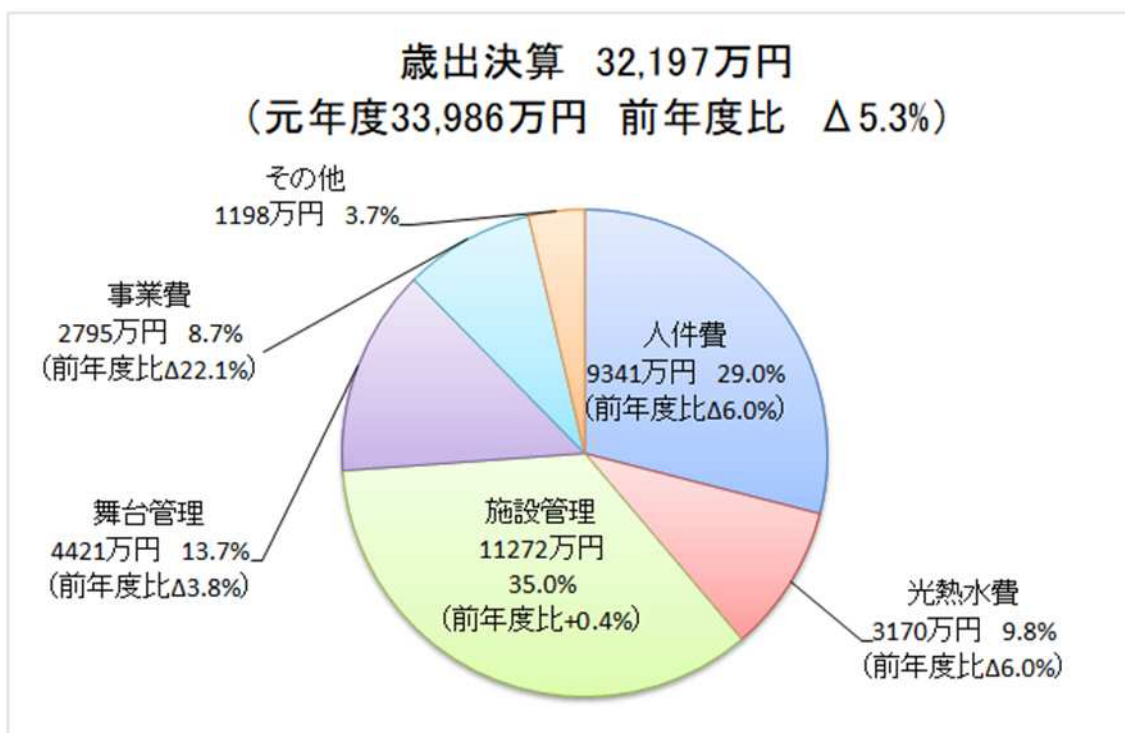
- ・ 広報ながくて関連記事掲載
- ・ ケーブルテレビ取材
- ・ 新聞社、雑誌社、テレビなど関連情報記事多数掲載
- ・ 年報、情報誌

令和元年度決算

(1) 歳入

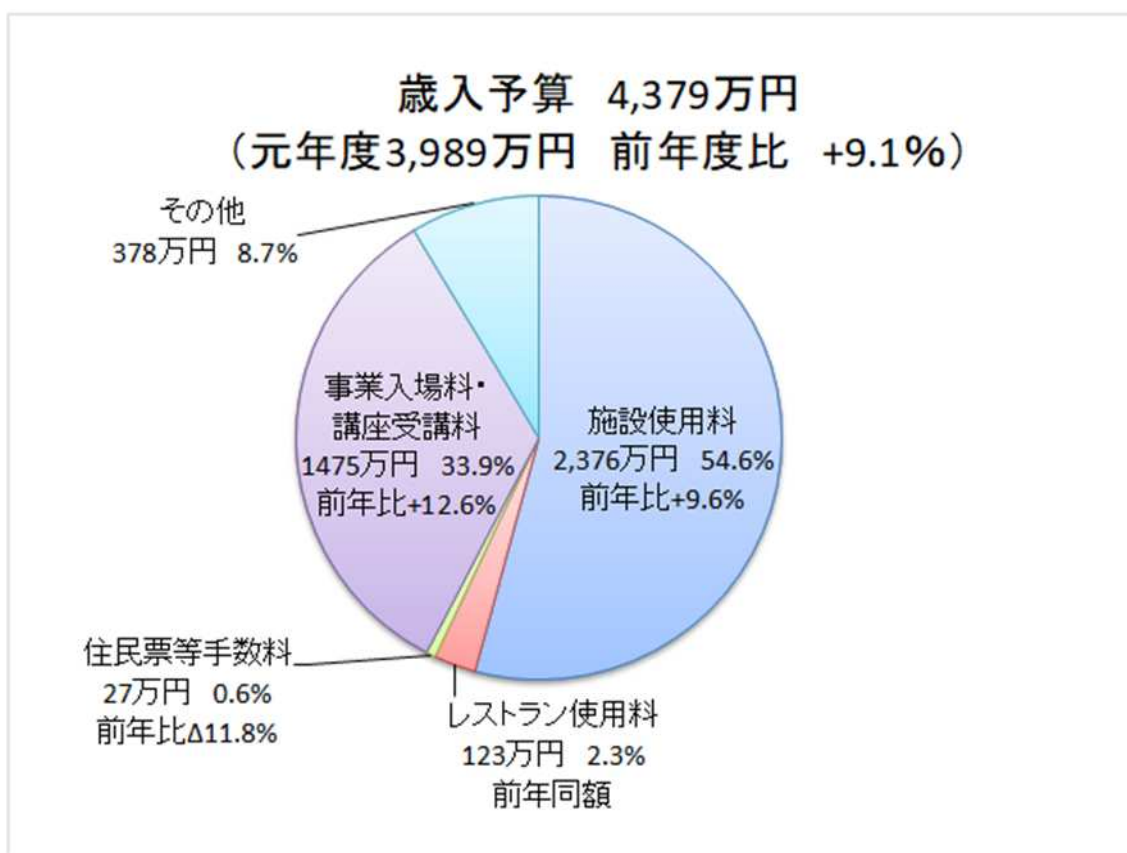


(2) 歳出

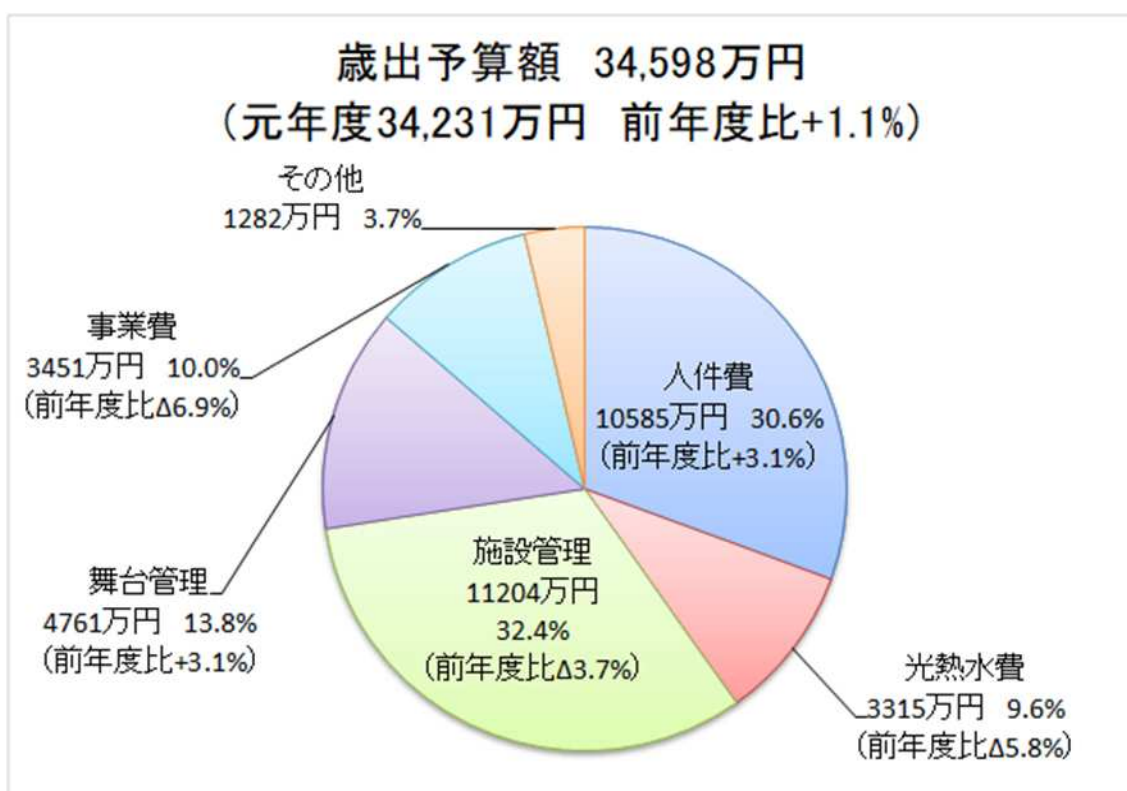


令和2年度予算

(1) 歳入



(2) 歳出



長久手市文化の家自主事業報告書

公 演 名	第 14 回吹奏楽フェスティバル in NAGAKUTE		
日 時 / 場 所	令和元年 12 月 15 日(日) 午後 1 時開演 森のホール		
事 業 の 種 類	普及・啓発事業		
内 容	出演：長久手中学校吹奏楽部 南中学校吹奏楽部 北中学校吹奏楽部 栄徳高等学校吹奏楽部 長久手高等学校吹奏楽部 愛知県立大学吹奏楽サークル 吹奏楽団響 長尾洪基（合同演奏指揮） 内容：各団体別演奏、合同演奏		
席 設 定	511席		
入 場 者 数	496 人		
入 場 率	97.1%		
チ ケ ッ ト の 種 類 及 び 価 格	無料(要整理券。整理券は 10 月 8 日から配布)		
収入見込額(A)	無料公演のため 0 円		
支 出 (B)	【委託料】	総括委託	135,000 円
		ステージマネージャー	15,000 円
	【諸経費】	楽器運搬費	19,800 円
	計		322,000 円
設定回収率(C)	支出(B)に対する収入見込額(A)の割合		0 %
収 入 (D)	無料公演のため 0 円		
実 質 回 収 率	支出(B)に対する収入(D)の割合		0 %
来場者調査（アンケート回収率 30%）			
1. 評価 <u>大変良い</u> 72% 良い 19% 普通 0% 悪い 0% 無回答 9%			
2. 住まい <u>長久手</u> 59% 名古屋 12% 県内 26% 県外 1% 無回答 2%			
3. 情報 <u>文化の家</u> 39% <u>学校</u> 55%			
鑑賞者評価			
初めてだが、楽しく演奏聴かせてもらった。部活動が縮小されている今、こういった機会が続くとよい。すばらしい各団体の演奏に感動した。ありがとう。甲乙つけがたいレベル。無料では申し訳ない。中・高校生、大学生、一般と一緒にできるのはすばらしい。これからも続けてほしい。全員合奏サイコー!!			
モニター評価			
大勢の若者がひとつになって音楽を作り上げるのはすばらしい。今後も続けていけたらよい。(教育委員)			
担当者コメント			
長久手市内を拠点に活動する吹奏楽団体によるフェスティバル。総勢 200 人の参加となった合同演奏では、大迫力の演奏を披露した。昨年に引き続き、市民を中心とした実行委員会主導で、曲決めから、演奏会の進行など様々な準備をおこなった。アンケートも観客だけでなく、出演者全員から取り、次年度にいかせるように分析する。今後、部活動の時間が短くなってくるため、全員合奏の曲目の質がどれだけ保てるか、また、実行委員会がどれだけ自立できるかが、課題である。			

長久手市文化の家自主事業報告書

公 演 名	JAZZ 長久手～やっぱりジャズはイイ!	
日 時 / 場 所	令和2年2月14日(金) 午後7時開演 風のホール	
事 業 の 種 類	鑑賞体験事業	
内 容	【出演】大野えり(ヴォーカル)、大口純一郎(ピアノ)、米木康志(ベース)、原大力(ドラムス)	
席 設 定	275席	
入 場 者 数	204人	
入 場 率	74.2%	
チケット発売日	一般 12月8日(土) フレンズ会員 12月1日(土)	
チケットの種類及び価格	[前売・当日] フレンズ会員 2,500円、一般 3,000円、学生 1,500円 全席自由 ※未就学児入場不可	
収入見込額(A)		685,000 円
支 出 (B)	【委託費】 出演委託費	600,000 円
	【諸経費】 チラシ印刷代	33,220 円
	ピアノ調律代	23,100 円
	チケットぴあ手数料	4,942 円
	チケット印刷費	3,036 円
	著作権使用料	17,314 円
	計	681,612 円
設定回収率(C)	支出(B)に対する収入見込額(A)の割合	100.5 %
収 入 (D)	入場料収入計	583,500 円
実 質 回 収 率	支出(B)に対する収入(D)の割合	85.6 %
来場者調査 (アンケート回収率 46%) 1. 評価 <u>大変良い</u> 44% 良い 30% 普通 5% 悪い 0% 無回答 21% 2. 住まい <u>長久手市内</u> 35% 名古屋市 24% 愛知県内 38% 県外 1% 無回答 1% 3. 情報 <u>チラシ</u> 44% 文化の家 8% 出演者 1% 広報 17% ポスター 1% ロコミ 10% その他 13% 新聞・雑誌 5%		
鑑賞者評価 ジャズは生まれてはじめて生で聴けて良かった。来年もフレンズ会員になろうと思っている。(60代女性) 初めてジャズのコンサートに来た。人生経験がにじんんでいるようでとても豊かな時間だった。(30代女性) 初めてのジャズコンサートだったが、感動した。素敵なバレンタインデーとなった。(20代男性) やっぱりジャズはいい。今日は体が揺れた。久々に大人の音楽(ジャズ)を聴いた。良かった!(70代男性)		
担当者コメント 毎年恒例のジャズ公演で、JAZZ 長久手では初となるシンガーの出演であった。出演に、ジャズシンガー界のレジェンド大野えりと、信頼の厚いトリオを迎えた。ベテランのミュージシャンによる質の高い演奏で、お客さんの満足度も高かった。大人な雰囲気での公演であったがトーク中には時折笑いも起こり、初めてジャズを聴いた若いお客様から楽しめたとの声があったのが印象的である。また、名古屋出身の大野を古くから知っていて足を運んだという声もいくつかあった。毎年開催しているジャズ公演は本事業のみであり、毎年楽しみにしているお客様も多いため、今後も継続していきたい事業である。		

長久手市文化の家自主事業報告書

公 演 名	長久手市合唱団ニューセンチュリーコーラスNagakute 第22回定期演奏会 ～作曲家 横山潤子さんをお迎えして～
日 時 / 場 所	令和2年2月15日(土) 午後2時開演 森のホール
事 業 の 種 類	提携事業
内 容	<p>【出演】 ニューセンチュリーコーラス Nagakute (合唱) 山本高栄 (指揮者) 野々山雅子、扶瀬絵梨奈 (ピアノ)、 渡部純子 (メゾ・ソプラノ) 友松幸寛 (ヴァイオリン)</p> <p>【曲目】 Liebeslieder 愛の歌 Op. 52 ブラームス作曲 詩人 谷川俊太郎へのオマージュ 「春に」 木下牧子作曲 「奏楽」 信長貴富作曲 「未来」 高嶋みどり作曲 「鉄腕アトム」 高井達雄作曲 「世界の約束」 木村弓作曲、白川雅樹編曲 「信じる」 松下耕作曲 混声合唱とピアノのための「ドゥーニィのヴァイオリン弾き」(混声合唱版 本邦初演) 横山潤子作曲</p>
席 設 定	686席+6席(車椅子席)
入 場 者 数	573人
入 場 率	82.8%
チケッ発売日	一般 12月14日(土) フレンズ会員 12月7日(土)
チケッの 種類及び価格	[前売] フレンズ会員 800円、一般 1,000円 [当日] フレンズ会員・一般 1,200円
鑑賞者評価	<p>谷川俊太郎の詩と温かな歌声がとてもマッチしていて良かった。山本先生の話も楽しい。(60代女性) すばらしいホールで聴け、心うるおうひとときだった。名古屋市内とはひと味ちがうよさがうらやましい。(80代女性) とても楽しかった。鉄腕アトムなどを一緒にうたうところもよかった。(中学生女性)</p>
担当者コメント	<p>長久手市合唱団ニューセンチュリーコーラスNagakuteによる22回目の定期演奏会を開催。今回ブラームスの連作歌曲で初めてのドイツ語に意欲的に取り組んだ。第2部では谷川俊太郎作詞の曲、第3部では作曲家横山潤子氏を迎えて、本邦初演の曲を演奏した。日本語での歌唱からか、聴衆もリラックスして楽しめたようだ。途中、観客と一緒に「鉄腕アトム」を歌うコーナーを設けたり、指揮者と作曲家との対談や、団員による詩の朗読やダンスを披露したりと、聴衆を楽しませる演出に溢れていた。</p>
備考	<p>イベント ガレリアコンサート令和2年1月18日(土) 正午から アトリウムにて</p>

長久手市文化の家自主事業報告書

公 演 名	文化の家創造スタッフ 美術作品展		
日 時 / 場 所	令和2年2月19日(水)～3月1日(日) 午前10時～午後7時 展示室 ※新型コロナウイルスの影響で2/27(木)まで		
事 業 の 種 類	育成事業		
内 容	文化の家創造スタッフ 美術作品展 出展者:橋 寛憲、小林 大地		
入 場 者 数	472人		
チ ケ ッ ト の 種 類 及 び 価 格	無料		
収 入 見 込 額 (A)			0 円
支 出 (B)		チラシ印刷費	13,970 円
	計		13,970 円
設 定 回 収 率 (C)	支出(B)に対する収入見込額(A)の割合		0 %
収 入 (D)	入場料収入		0 円
実 質 回 収 率	支出(B)に対する収入(D)の割合		0 %
来場者調査 (アンケート回収率1%) 1. 評価 <u>大変良い</u> 50% <u>良い</u> 50% 普通0% 悪い0% 2. 住まい <u>長久手市内</u> 83% <u>長久手市外</u> 17% 3. 情報 <u>広報</u> 17% <u>チラシ</u> 17% その他33% 無回答33%			
鑑賞者評価 ミニチュアや小さな細工したものが大好きなので、楽しかった。(市内、60代女性) 新作があるともっとよかった。(市外、女性) 堅いイメージだったが、いろいろ作品があって面白かった。(市内、男性)			
担当者コメント 毎年開催している美術系創造スタッフによる美術作品展。おんぱくなどの文化の家自主事業の装飾と、2人の針金や金属を使った作品を出展。クリスマスコンサートの映像をモニターで流したり、劇王2020で使用した館内装飾を使ったフォトスポットを設置したりと、楽しめる仕掛けがたくさんある美術展になった。新型コロナウイルス感染症拡大防止のため、会期中に中止になってしまったが、段ボールを使った大きな作品から、針金などを使った繊細な作品まで幅広く楽しめる美術展で、多くの人に足を運んでもらえた。			
備考			

長久手市文化の家自主事業報告書

公 演 名	ながくて寄席 「林家三平芸能生活 30 周年記念落語会」	
日 時 / 場 所	令和 2 年 2 月 22 日(土) 午後 2 時開演 森のホール	
事 業 の 種 類	鑑賞・体験事業(提携)	
内 容	出演者: 林家三平「井戸の茶碗」、三遊亭小遊三「代り目」、林家木久蔵「やかんなめ」、 翁屋勝丸、立川幸太「寿限無」	
席 設 定	657 席	
入 場 者 数	398 人	
入 場 率	60.5%	
チケット発売日	一般 11 月 9 日(土) フレンズ会員 11 月 2 日(土)	
チ ケ ッ ト の 種 類 及 び 価 格	[前売] フレンズ会員 3,600 円、一般 3,800 円 [当日] フレンズ会員・一般 4,000 円 全席指定 ※未就学児入場不可	
収入見込額(A)		提携事業のため 0 円
支 出 (B)		提携事業のため 0 円
設定回収率(C)	支出(B)に対する収入見込額(A)の割合	— %
収 入 (D)	入場料収入	提携事業のため 0 円
実 質 回 収 率	支出(B)に対する収入(D)の割合	— %
来場者調査 (アンケート回収率 46%)		
1. 評価 <u>大変良い</u> 48% 良い 31% 普通 3% 悪い 0% 無回答 19%		
2. 住まい <u>長久手市内</u> 51% 名古屋市 22% 愛知県内 23% 県外 1% 無回答 3%		
3. 情報 <u>チラシ</u> 40% 文化の家 6% 出演者 1% 広報 25% ポスター 2% ロコミ 7% その他 13% 新聞・雑誌 4%		
鑑賞者評価		
生で観る寄席はとてども迫力がある。トークや曲芸など多ジャンルが楽しめ大満足！(市外、大学生男性) 自分は 4 年目になるが、毎年 2 月を楽しみにしている。笑点メンバーは嬉しい。(市外、40 代女性) 井戸の茶碗、薬缶なめなどの名作が聞けて嬉しかった。また次回も楽しみにしている。(市内、高校生女性)		
モニター評価		
普段テレビでしか見ることのできない人気者を間近で見られて楽しめた。(運営委員 女性) トークショーも交え、皆様の若い頃の昔話も興味深いものだった。(運営委員 男性) 若い人もちらほら見られてうれしく思う。(運営委員 男性)		
担当者コメント		
オールドキッズとの提携で毎年行われている「ながくて寄席」、笑点でおなじみ林家三平の芸歴 30 周年を記念する落語会を開催した。前座に立川幸太を、ゲストに三遊亭小遊三と林家木久蔵を迎えた。また、翁屋勝丸による太神楽では、お客様が投げたボールを傘の上で回す芸などで、大いに盛り上がった。出演者によるトークコーナーも好評で会場は笑いに包まれた。ホワイエでは笑点グッズなどの販売もあり、初めて落語を聴くお客さんも気軽に楽しめる公演であった。集客の面で課題が残るため、広く周知できるよう工夫したい。		

長久手市文化の家自主事業報告書

公 演 名	令和元年度自主事業前進座創作歌舞伎『牛若丸』 【新型コロナウイルスの影響により公演中止】		
日 時 / 場 所	令和2年2月29日(土) 午後2時開演 森のホール		
事 業 の 種 類	鑑賞体験事業		
内 容	出演:劇団前進座 牛若丸役 玉浦有之祐 常磐御前役 早瀬栄之丞 弁慶役 渡会元之 松涛喜八郎、藤井偉策、新村宗二郎、忠村臣弥、嵐市太郎、和田優樹		
席 設 定	477席		
入 場 者 数			
入 場 率			
チケット発売日	一般	12月7日(土)	フレンズ会員 12月14日(土)
チケットの種類及び価格	[前売・当日] フレンズ会員 3,000円、一般 3,500円、 子ども(4歳~高校生)1,300円、親子券 4,500円 ※フレンズ会員は前売のみ		
収入見込額(A)	2,930,000 円		
支 出 (B)	【委託料】	公演委託(変更契約)	407,920 円
	【諸経費】	チラシ印刷費	34,900 円
		チケットぴあ手数料	12,127 円
		チケット印刷費	6,787 円
		返還金(郵便書留代)	2,770 円
計		464,504 円	
設定回収率(C)	支出(B)に対する収入見込額(A)の割合		630.8 %
収 入 (D)	入場料収入		1,049,800 円
	入場料還付		▲1,036,300 円
	令和元年度文化庁劇場・音楽堂等活性化事業		407,920 円
	計		421,420 円
実 質 回 収 率	支出(B)に対する収入(D)の割合		90.7 %
担当者コメント			
<p>2月はじめに二つのプレミアムワークショップを行った。『歌舞伎のいろは』では、常磐御前役の早瀬栄之丞氏による初心者でもわかりやすい解説で、歌舞伎の魅力を伝えることができた。『歌舞伎ことはじめ』では、栄之丞氏をはじめとする牛若丸の出演者による立ち廻りの体験が行われた。子どもたちがとてもいきいきと体験をするなか、途中から保護者も加わり、親子でとても楽しんでいる様子が見受けられ、歌舞伎の魅力を体全体で感じてもらうことができた。</p>			
備考			
牛若丸プレミアムワークショップ実施			
①令和2年2月1日(土)①午後2時 ②午後6時30分 長久手市中央公民館 研修室			
歌舞伎講座『歌舞伎のいろは』参加者①12人 ②5人(定員各回40人) 200円(チケットで無料)			
②令和2年2月2日(日)午後2時 長久手市中央公民館 研修室			
小学生向け立ち廻り体験『歌舞伎ことはじめ』参加者18人(定員40人) 500円			
※いずれも徴収した参加費は前進座のものとし、収入には含めない。			

長久手市文化の家自主事業報告書

公演名	即興パフォーマンス&トーク いしいしんじ×大友良英 その場小説 【新型コロナウイルスの影響により公演中止】	
日時 / 場所	令和2年3月4日(水) 午後7時開演 風のホール	
事業の種類	鑑賞事業	
内 容	[出演者] いしいしんじ、大友良英	
席 設 定	200席	
入 場 者 数	—	
入 場 率	—	
チケットの種類及び価格	フレンズ会員 800 円、一般 1,000 円 全席自由	
収入見込額(A)		190,000 円
支 出 (B)	【委託費】 チラシデザイン委託	60,000 円
	【諸経費】 チラシ印刷費	28,160 円
	返還金(郵便書留代)	540 円
	計	88,700 円
設定回収率(C)	支出(B)に対する収入見込額(A)の割合 中止決定前に一部のみ支出	214.2 %
収 入 (D)	入場料収入	23,800 円
	入場料還付	▲23,800 円
	入場料還付後計	0 円
実質回収率	支出(B)に対する収入(D)の割合	0 %
担当者コメント		
備考		

長久手市文化の家自主事業報告書

公演名	創造スタッフ企画 創奏【新型コロナウイルスの影響により公演中止】	
日時 / 場所	令和2年3月7日(土) 午後5時開演 森のホール	
事業の種類	提携事業	
内容	出演者:了徳寺佳祐(作曲)、阿南聖也(作曲)、後藤成美(作曲) 川内まり子(マリンバ)、木村宇大(和太鼓)、大崎奈々(ピアノ)	
席設定	200席	
入場者数	—	
入場率	—	
チケット発売日	一般 1月18日(土)	フレンズ会員 1月11日(土)
チケットの種類及び価格	[前売] 一般 2,000 円、学生 1,500 円 [当日] 一般 2,500 円、学生 2,000 円	
収入見込額(A)		提携事業のため 0 円
支出(B)		提携事業のため 0 円
設定回収率(C)	支出(B)に対する収入見込額(A)の割合	— %
収入(D)	入場料収入計	提携事業のため 0 円
実質回収率	支出(B)に対する収入(D)の割合	— %
鑑賞者評価		
担当者コメント		

長久手市文化の家自主事業報告書

公演名	ワーテルロー音楽祭 【新型コロナウイルスの影響により公演中止】	
日時 / 場所	令和2年3月8日(日) [第1部]午前10時開演、[第2部]午後2時開演 森のホール	
事業の種類	鑑賞事業	
内 容	<p>出演: 神田望美(フルート)、ダニエル・ルービンシュタイン(ヴァイオリン)、 ラファエル・オーブリー(ヴィオラ)、アレクサンドル・ドミトリエフ(チェロ)、 ダリア・ウジエル(ピアノ)</p> <p>共演: 石川貴憲(サクソフォン、文化の家フランチャイズアーティスト)、 細川杏子(フルート、文化の家創造スタッフ)</p> <p>[第1部]プレリュード・コンサート W. A. モーツァルト:フルート四重奏曲ニ長調 KV 285 W. A. モーツァルト:ピアノ四重奏曲第一番ト短調 KV 478</p> <p>[第2部]メイン・コンサート J.ハイドン:ロンドントリオ NO.4 ト長調 Hob. IV:4 P.ゴーベール:ロマンティックな小品 ニコラ・バクリ:Notturmo とアレグロ op.151(アジア初演) ジャン＝リュック・デュフォンテーヌ:夢の色 J.ブラームス:ピアノ四重奏曲第一番ト短調作品 25</p>	
席 設 定	各部 150 席	
入 場 者 数	—	
入 場 率	—	
チケットの種類及び価格	【各部】 フレンズ会員・一般 1,000 円、中学生以下 500 円 【第1部・第2部セット券】 フレンズ会員 1,300 円(前売のみ)、一般 1,500 円	
収入見込額(A)		194,000 円
支 出 (B)	<p>【委託費】 公演委託費(変更契約) 310,000 円 チラシデザイン委託 50,000 円</p> <p>【諸経費】 チラシ印刷費 21,890 円 チケットぴあ手数料 3,742 円 チケット印刷費 4,884 円 返還金(郵便書留代) 540 円</p> <p>計 391,056 円</p>	
設定回収率(C)	支出(B)に対する収入見込額(A)の割合	49.6 %
収 入 (D)	<p>入場料収入 44,400 円 入場料還付 ▲44,400 円 入場料還付後計 0 円</p>	
実 質 回 収 率	支出(B)に対する収入(D)の割合	0 %
担当者コメント		
備考		

長久手市文化の家自主事業報告書

公 演 名	令和元年度アートスクール発表会 展示の部【新型コロナウイルスの影響により公演中止】	
日 時 / 場 所	令和2年3月11日(水)から15日(日)まで 展示室	
事 業 の 種 類	育成事業	
内 容	出展者:令和元年度長久手市文化の家アートスクール受講生 対象講座:絵画、子ども美術・造形、デッサン+アート	
入 場 者 数	—	
チ ケ ッ ト の 種 類 及 び 価 格	チケット・整理券なし 入場無料	
収 入 見 込 額 (A)		0 円
支 出 (B)		0 円
設 定 回 収 率 (C)	支出(B)に対する収入見込額(A)の割合	— %
収 入 (D)	入場料収入	0 円
実 質 回 収 率	支出(B)に対する収入(D)の割合	— %
担当者コメント		
備考		

長久手市文化の家自主事業報告書

公 演 名	平成元年度長久手市文化の家アートスクール講座発表会 戯曲セミナー優秀短編戯曲上演会 「額に いい鳩 君島幸代」【新型コロナウイルスの影響により公演中止】		
日 時 / 場 所	令和2年3月14日(土) 午後7時開演 風のホール		
事 業 の 種 類	育成事業		
内 容	<p>戯曲発表会 演出：はせひろいち（講座講師／劇団ジャブジャブサーキット主宰） ■第1話「みかた」 作・石川朋未 横井慎介、伊藤純佳（愛知学院大学劇団“鯨”）、 松本詩千（劇団ジャブジャブサーキット） ■第2話「人魚刀」 作・久田恭子 小久保由里（受講生）、つげ周爾（受講生/劇団栗ちゃんのしおり）、日坂朱里（受講生）、 加藤恵（受講生/劇団カレイドスコープ）、 江口純代（受講生/劇団ミュージカルショップドア） ■第3話「真昼の月は鏡に映るか」 作・池田春花 すぎうらまこ（受講生/星の女子さん）、渡山博崇（星の女子さん）、 太田竜次郎（受講生/劇団エンジン）、林優花 ■第4話「地獄の職場」 作・田村優太 中川敦暉（愛知学院大学演劇部“鯨”）、二瓶翔輔（フリー）、石川朋未（受講生） ■第5話「金の鈴」 作・市瀬佳子 堀合真由（フリー）、空沢しんか（劇団ジャブジャブサーキット）、池田春花（受講生）</p>		
席 設 定	266 席		
入 場 者 数	—		
入 場 率	—		
チ ケ ッ ト の 種 類 及 び 価 格	無料 全席自由		
収 入 見 込 額 (A)	0 円		
支 出 (B)	【委託料】	公演委託費(変更契約)	185,000 円
	計		185,000 円
設 定 回 収 率 (C)	支出(B)に対する収入見込額(A)の割合		0 %
収 入 (D)	入場料収入計		0 円
実 質 回 収 率	支出(B)に対する収入(D)の割合		0 %
担 当 者 コ メ ン ト			
備 考			

長久手市文化の家自主事業報告書

公 演 名	令和元年度長久手市文化の家 アートスクール発表会 舞台の部 【新型コロナウイルスの影響により公演中止】	
日 時 / 場 所	令和2年3月15日(日) 午後1時30分開演 森のホール	
事 業 の 種 類	育成事業	
内 容	対象講座： 子どもクラシックバレエ（小1・2） 子どもクラシックバレエ（小3～中学生） 大人クラシックバレエ フルーツアンサンブル（初級者向け） フルーツアンサンブル（中級者向け） クラシックギター、 チェロアンサンブルの楽しみ ジュニア弦楽アンサンブル講座、	
席 設 定	517席	
入 場 者 数	一人	
入 場 率	一%	
チ ケ ッ ト の 種 類 及 び 価 格	チケット・整理券なし 入場無料	
収 入 見 込 額 (A)		0 円
支 出 (B)	計	0 円
設 定 回 収 率 (C)	支出(B)に対する収入見込額(A)の割合	— %
収 入 (D)	入場料収入	0 円
実 質 回 収 率	支出(B)に対する収入(D)の割合	— %
担当者コメント		
備考		

長久手市文化の家自主事業報告書

公演名	シネマで逢いましょう 「ワンダー君は太陽」【新型コロナウイルスの影響により公演中止】		
日時 / 場所	令和2年3月20日(金・祝) 午前10時、午後2時開演 光のホール		
事業の種類	市民参画事業		
内容	ワンダー君は太陽(2018年、113分)		
席設定	各回80席		
入場者数	—		
入場率	—		
チケットの種類及び価格	500円(全席自由)		
収入見込額(A)		80,000	円
支出(B)	【諸経費】 チラシ印刷費	10,263	円
	計	10,263	円
設定回収率(C)	支出(B)に対する収入見込額(A)の割合	779.5	%
		中止決定前に一部のみ支出	
収入(D)		0	円
実質回収率	支出(B)に対する収入(D)の割合	0	%
担当者コメント			
備考			

長久手市文化の家自主事業報告書

公演名	長久手市劇団座☆NAGAKUTE第32回公演 「アトムへの伝言」【新型コロナウイルスの影響により公演中止】		
日時 / 場所	令和2年3月21日(土) 午後2時、7時開演 22日(日) 午後2時開演 風のホール		
事業の種類	育成事業		
内容	作:横内謙介 演出:佃典彦 出演:座☆NAGAKUTE		
席設定	各回 246 席		
入場者数	—		
入場率	—		
チケット発売日	一般 12月7日(土)	フレンズ会員	12月14日(土)
チケットの種類及び価格	[前売] フレンズ会員 1,000 円、一般 1,200 円、高校生以下 800 円 [当日] フレンズ会員・一般 1,500 円、高校生以下 1,000 円		
収入見込額(A)	1,769,000 円		
支出(B)	【委託料】	年間指導料	833,000 円
		舞台監督委託(変更契約)	80,000 円
		舞台美術委託(変更契約)	225,000 円
		照明委託(変更契約)	100,000 円
		音響委託(変更契約)	110,000 円
		衣装制作委託(変更契約)	150,000 円
		公演演出委託(変更契約)	125,000 円
	【諸経費】	戯曲使用料	16,200 円
		チケットぴあ手数料	4,682 円
		チケット印刷費	7,909 円
	計	1,651,791 円	
設定回収率(C)	支出(B)に対する収入見込額(A)の割合		107.1 %
収入(D)	入場料収入		44,800 円
	令和元年度文化庁劇場・音楽堂等活性化事業		1,107,000 円
	入場料還付		▲38,400 円
	入場料還付後計(未還付分あり)		1,113,400 円
実質回収率	支出(B)に対する収入(D)の割合		67.4 %
担当者コメント			
備考			

長久手市文化の家自主事業報告書

公 演 名	新型コロナウイルス感染症対策モデルコンサート 「ゆったりカルテット」		
日 時 / 場 所	令和2年6月23日(火)午後1時30分/2時開演 森のホール 午後6時30分/7時開演 森のホール		
事 業 の 種 類	鑑賞事業		
内 容	【出演】 平光真彌(ヴァイオリン)、荒巻理恵(ヴァイオリン)、 新谷歌(ヴィオラ)、河井裕二(チェロ) 【曲目】 W.A.モーツァルト:セレナード「アイネ・クライネ・ナハトムジーク」第1楽章 ベートーヴェン:弦楽四重奏曲第13番第4楽章 ハイドン:弦楽四重奏曲「皇帝」第1・2・4楽章 ボロディン:ダッタン人の踊りより モンティ:チャルダッシュ		
席 設 定	50席		
入 場 者 数	1回目71名、2回目47名		
入 場 率	1回目142%、2回目94%		
チケット発売日	一般	6月13日(土)	フレンズ会員 6月13日(土)同時発売
チケットの種類及び価格	[前売・当日] 1,000円		
収入見込額(A)			100,000 円
支 出 (B)	【委託料】	出演料(25,000円×4人)	100,000 円
	【チラシ印刷】		9,174 円
	計		109,174 円
設定回収率(C)	支出(B)に対する収入見込額(A)の割合		91.5 %
収 入 (D)	入場料収入		108,000 円
	計		108,000 円
実 質 回 収 率	支出(B)に対する収入(D)の割合		98.9 %
来場者調査 (アンケート回収率 100%) 1. 評価 大変良い 14.2% 良い 1% 普通 0% 悪い 0% 無回答 28.3% 2. 住まい 長久手 28.3% 長久手市外 70.7% 無回答 0/9% 3. 情報 チラシ 39.3% 新聞 7.1% ネット 17% 口コミ 12.5% その他 24.1% 無回答 0%			
鑑賞者評価 ・心の底からワクワクしてとってもあつかったです。森のホールのニオイが大すぎなので、マスクでよくわからなかったのがやっぱり残念ですね。いっぱい息すって感じたかったので時々ズラしてニオイかぎながら楽しみました。ありがとうございました。(50代女性) ・ほんとうに少人数のぜいたくなコンサートで、大満足でした。生の演奏はほんとにすばらしかったです。又、通常通り開きができることを願っています。ありがとうございました。(60代女性) ・生演奏は本当に素晴らしいです。演奏家の方々の楽しませる意気込みも感じられました。曲も元気になれるもので、とても良い時間でした。もっと人数を入れてもよいのでは...と思います。(50代女性)			
担当者コメント 緊急事態解除宣言後、初の自主事業となるコンサートを万全の対策と緊張感を持って開催した。他会館との感染症対策のノウハウを共有し、地域のアーティストの活動支援を目的とした事業であった。久しぶりの劇場での公演で、観客と出演者がお互いに場の臨場感を感じられる内容となり、大変満足度の高いものとなった。さらに、今回はYouTubeでの初の動画配信も行い、コロナ禍において劇場へ足を運ぶことに抵抗がある人へも、公演を提供することを試みた。			
備考			

長久手市文化の家自主事業報告書

公演名	新型コロナウイルス感染症対策モデルコンサート 「Blue Distance ～ふたりの小粋なジャズ～」	
日時 / 場所	令和2年7月26日(日) 午前10時15分開場 / 11時開演 風のホール 午後2時15分開場 / 3時開演 風のホール	
事業の種類	鑑賞事業	
内容	【出演】 平光広太郎(ピアノ) 出宮寛之(ベース) 【曲目】 <11:00> Relaxin at Camalliro (チャーリー・パーカー) Isfahan (デューク・エリントン & ビリー・ストレイ ホーン) Soul Eyes (マル ウォルドロン) Summertime (ジョージ・ガーシュウィン) Milestones (マイルス・デイビス) アンコール Helen's Song (ジョージ・ケイブルス)	<3:00> Stella by starlight (ビクター・ヤング) Boplicity (マイルス・デイビス) Up jumped spring (フレディ・ハバード) Bohemia Afterdark (オスカー・ペティフォード) MGM (平光広太郎) アンコール Moon river (ヘンリー・マンシーニ)
席設定	50席	
入場者数	1回目49名、2回目38名	
入場率	98%、76%	
チケット発売日	一般 7月7日(火) フレンズ会員 7月7日(火)同時発売	
チケットの種類及び価格	[前売・当日] 1,000円	
収入見込額(A)	100,000 円	
支出(B)	【委託料】 出演料(30,000円×2人) 【諸経費】 ピアノ調律 【印刷】 計	60,000 円 23,100 円 7,887 円 90,987 円
設定回収率(C)	支出(B)に対する収入見込額(A)の割合	90.98 %
収入(D)	入場料収入 計	83,000 円 83,000 円
実質回収率	支出(B)に対する収入(D)の割合	91.22 %
来場者調査 (アンケート回収率 63.2%) 1. 評価 大変良い 63% 良い 15% 普通 4% 悪い 0% 無回答 18% 2. 住まい 長久手 34% 長久手市外 65% 無回答 1% 3. 情報 DM 35% 文化の家 HP 19% チラシ 11% 出演者 5% 新聞 10% 口コミ 8% その他 12% 無回答 0%		
鑑賞者評価 <ul style="list-style-type: none"> ・席も混み合わないようには間隔を開ける配慮がされていて良かったと思う。(50代女性) ・自粛後初めてのコンサートでした。生の音に感謝。生き生きとした気にしてもらえました。(30代男性) ・とても暖かい感じのコンサートでした。楽しい一時を過ごすことができました。(60代女性) 		
モニター評価 大人に向けてのコンサートが身近にあることは、文化が身近にあることと実感できる良い企画に感じました。(教育委員・女性)		
担当者コメント: コロナ訓練コンサート第2弾として、感染防止を第一に細心の注意を払い行った。感染対策として座席を離して設定していたためか、開演までの待ち時間を、観客が緊張して過ごしていたように思える。開場時にBGMを流すなど客席の雰囲気作りも必要だと感じた。		

令和2年度長久手市文化の家 事業方針

令和2年度文化の家事業は、文化芸術マスタープラン（平成30年3月策定）に基づき進めてまいります。今年度は新型コロナウイルス感染症の影響を鑑み、安全策を講じた中での事業展開と感染症対策のノウハウの習得や動画配信による情報発信などに取り組み、また他館との連携を深めて情報を共有し、開かれた劇場を目指します。また、令和元年度より始まった社会包摂事業についても、フランチャイズアーティストを中心として福祉事業所などと連携してさまざまな領域へアプローチします。開館25周年（令和6年）を見据えて、これまでのさまざまな資料を取りまとめた活用・発信するためのアーカイブ事業にも取り組みます。

（1）コロナ禍における事業展開

1. 新型コロナウイルス感染症対策を講じたモデルコンサートの開催
2. 動画配信（生配信など）による発信
3. 他分野での企画（ダンス、演劇など）

（2）福祉関連事業の展開

1. 福祉団体との連携（社会福祉協議会、福祉事業所、日本福祉大学など）
2. 福祉施設、市内サロン、認知症カフェなどへのアウトリーチ
3. フランチャイズアーティストの起用

（3）アーカイブ事業の推進

1. アーカイブに関する勉強会の開催
2. 過去の資料の目録の作成
3. 活用方法の検討（25周年記念誌作成、リファレンスなど）

令和2年度 長久手市文化の家自主事業計画書

予算	月	日	会場	内容	MP	備考
芸術鑑賞	通年			広報アドバイザー	情報	
芸術鑑賞	通年			クリッピング	情報	1月ㄨ
芸術鑑賞	通年			アーカイブ事業	情報	
芸術鑑賞	通年			フランチャイズアーティスト(石川)	アートのまち	
芸術鑑賞	通年			福祉報告書	アートのまち	日本福祉大学への調査研究
芸術鑑賞	通年			動画配信プロジェクト	情報	ライブ配信、動画配信
芸術鑑賞	5	16(土)	森	おやこ劇場企画 果てしない物語 来年5月延期	鑑賞体験	
芸術鑑賞	6	23(火)	森	午後の竹み(コロナ訓練) 平光カルテット	鑑賞体験	瀬戸文連携(6/27)
芸術鑑賞	7	26(日)	風	午後の竹み(コロナ訓練) JAZZデュオ	鑑賞体験	瀬戸文連携(7/31)
芸術鑑賞	7-8	2(日)	全館	おんぱく(お祭りJAZZ)+報告書 来年8月延期	アートのまち	オープニング、まちなか、WS
芸術鑑賞	8	8(土)	森	ジョイントフェス「家族」(海外)2回公演 中止	普及啓発	
芸術鑑賞	8	10(月祝)	森	午後の竹み イタリアパロック 延期(来年8月)	鑑賞体験	
芸術鑑賞	8	10(月祝)	森風他	舞台見学ツアー 延期	普及啓発	
芸術鑑賞	8	23(日)	森	午後の竹み① あの日あの時	鑑賞体験	3/27より延期
芸術鑑賞	8	30(日)	風	キッズダンス	普及啓発	4/4より延期
芸術鑑賞	9	2(水)-5(土)	森	国際マリンパフェス 来年5月延期	鑑賞体験	
芸術鑑賞	9	25(金)	森	ベートーヴェン企画①クロイツェル	鑑賞体験	
芸術鑑賞	9	27(日)	風	県芸・室内楽の楽しみ 中止	鑑賞体験	
芸術鑑賞	10	2(金)-4(日)	森ほか	名演シリーズ20 ダヴィデ・モンティ 来年10月延期	鑑賞体験	小学校鑑賞、マスタークラス有
芸術鑑賞	10	9(金)	風	ストラスブル打楽器アンサンブル 中止	鑑賞体験	主催 小森
芸術鑑賞	10	16(金)	森	午後の竹み② ロン・メイヤー	鑑賞体験	5/28より延期 ※ライブ配信予定
芸術鑑賞	10	24(土)	風	バンドフェスティバル 中止	アートのまち	
芸術鑑賞	11	8(日)	森	長久手フィル 中止	鑑賞体験	
芸術鑑賞	11	8(日)	光	朗読×チェロ セロ弾きのゴーシュ(2回公演)	鑑賞体験	※ライブ配信予定
芸術鑑賞	11	13(金)	風	JAZZビッグバンド 中止	鑑賞体験	
芸術鑑賞	11	14(土)15(日)	森	朗読劇「秒速5センチメートル」	鑑賞体験	主催 サンデーフォーク
芸術鑑賞	11	26(木)	森	イタリア室内オーケストラ 中止	鑑賞体験	主催 インプレサリオ東京
芸術鑑賞	11	20-23	光舞	インクルーシブシアター(オイリーカート) 中止	普及啓発	実演者育成・福祉関係 9月より延期
芸術鑑賞	11	28(土)29(日)	森風他	文フェス 中止	アートのまち	
芸術鑑賞	11	29(日)	風	あなただけのダンス	普及啓発	創造スタッフ企画 ※ライブ配信予定
芸術鑑賞	12	5(土)6(日)	森	県芸オペラ	鑑賞体験	無料公演?
芸術鑑賞	12	16(水)	森	ベートーヴェン企画②Op130-132	鑑賞体験	
芸術鑑賞	12	20(日)	森	吹奏楽フェス 中止予定	市民参画	12.19RH
芸術鑑賞	12	2(水)	舞	フレンズ企画	市民参画	
芸術鑑賞	1	14(木)	森	午後の竹み③ Sax & Piano	鑑賞体験	10/16より延期
芸術鑑賞	1	14(木)	風	ジョイントフェス「アリス」(平塚新作)	普及啓発	8/30より延期
芸術鑑賞	1	23(土)	未定	ロロ「いつ高」	普及啓発	
芸術鑑賞	1	30(土)	森	文化庁アートキャラバン(オーケストラ) ※予定	鑑賞体験	芸文連携
芸術鑑賞	1-2	1/31-2/11	森	創造博	アートのまち	※創造スタッフ制度
芸術鑑賞	2	未定	舞	ベイビーシアター	普及啓発	
芸術鑑賞	2	12(金)	風	JAZZ長久手	鑑賞体験	
芸術鑑賞	2	25(木)	森	午後の竹み④ 本田美香 日本のうた	鑑賞体験	
芸術鑑賞	2	27(土)	森	二兎社 ザ・空気ver.3	鑑賞体験	関連企画えんげきりビング
芸術鑑賞	3	6(土)	森	ながくて寄席	鑑賞体験	
芸術鑑賞	3	11(木)	森	ベートーヴェン企画③カルテット	鑑賞体験	
芸術鑑賞	3	20(土)21(日)	風	座☆NAGAKUTE定期公演	アートのまち	
芸術鑑賞	3	27(土)	森	合唱団 中止	市民参画	
アートスクール	通年			AS講座 中止	鑑賞体験	
アートスクール	4-7月	10/3(土)	光	歌舞伎トーク	鑑賞体験	
アートスクール	5-7月	9月	講義室2	対話型鑑賞講座(5回) 4月より延期	普及啓発	10名限定 12/12名都美術館
アートスクール	年4回	6月、8/22、11/21or22他未定	2Fラウンジ等	親子向けワークショップ 延期	鑑賞体験	
アートスクール	3	13(土)	風	戯曲セミ発表会 中止	鑑賞体験	
アートスクール	3	14(日)	森	AS講座発表会 中止	鑑賞体験	
企画展示	5-7		展示	名古屋画廊 中止	鑑賞体験	
企画展示	9		展示	絵画コンクール(小中) 中止	鑑賞体験	
企画展示	1		展示	絵画コンクール(一般)	鑑賞体験	
アウトリーチ	通年			ギャラリー&ラウンジ企画	普及啓発	
アウトリーチ	未定		小中学校	であーと 中学校中止	普及啓発	
アウトリーチ	通年			福祉であーと	普及啓発	
映像	8	23(日)	風	夏休み映像鑑賞会 中止	市民企画	
映像	通年	9月~		シネマ倶楽部	市民参画	
アートまちフェス	通年			NAF2020 マップ、WEB、冊子作成 中止	アートのまち	
アートまちフェス				草刈り 6ヶ月分	アートのまち	

新型コロナウイルス感染症に関する文化の家の対応について

長久手市文化の家では、政府の「新型コロナウイルス感染症対策の基本的対処方針」（令和2年3月28日、令和2年5月25日変更）新型コロナウイルス感染症対策本部決定）の内容、新型コロナウイルス感染症対策専門家会議「新型コロナウイルス感染症対策の状況分析・提言」（令和2年5月29日）、「愛知県新型コロナウイルス感染拡大予防対策指針」（令和2年5月26日、令和2年7月16日変更）及び全国公立文化施設協会「劇場、音楽堂等における新型コロナウイルス感染拡大予防ガイドライン」（令和2年5月25日）の内容をふまえ、6月2日（火）から一部の施設について利用を再開しております。

※令和2年9月15日より一部改定します。

貸出施設について

一部の施設について、貸出利用を再開いたしますが、一部の施設については、感染予防の観点から当面貸出を中止します。また、施設をご利用いただくにあたり条件がございますのでご注意ください。なお、今後の状況に応じ、再び利用を休止する場合もあり得ますのでご了承ください。

文化の家としても感染症対策をとっておりますが、万全な環境を保証するものではありません。主催者（利用者）におかれましても感染症対策を講じ、不安な場合は、行事の中止を含め、慎重な対応をしていただきますようお願いいたします。

利用の際は、乳幼児や体質的な理由でマスクの着用が困難な方、表現上やむを得ない場合を除き、マスクを着用してください。ソーシャルディスタンスを保った距離を心がけ、長い時間の会話は避けるようにしてください。手指の消毒や洗浄を行い、できるだけ顔に触れないようにしてください。

利用時に消毒用の清掃道具を貸し出します。消毒にご利用ください。

ご利用のご相談については、Eメール（bunka@nagakute.aichi.jp）又は電話（0561-61-3411）でお問い合わせください。

◆利用時間（お客様が貸出施設をご利用いただける時間帯）

9:00～22:00

◆窓口受付時間（申請手続きや料金等のお支払い）

9:00～19:00

◆ご利用いただける施設

詳細は別紙1のとおり

◆当面ご利用いただけない施設

詳細は別紙2のとおり

◆貸出施設ご利用にあたっての条件

(1) 当面ご利用できない行事

- ・不特定の方が集まり、主催者が来場者の連絡先を把握できないもの
- ・参加者が特定できる場合においても感染症対策用定員（別紙1参照）以上が集まるもの
- ・身体接触を伴うダンス、整体、マッサージ等、また、調理や食事の行う内容のもの
- ・アトリビング施設（森・風のホール以外）での3人以上による利用時の歌唱、管楽器演奏をともなう公演や練習
- ・森・風のホールで、3人以上の歌唱、管楽器演奏をともなう出演者があり、厳格な感染症対策（例：マスク、フェイスガード等の着用、飛沫遮断物の設置、観客席との間隔の確保、無観客公演等）が行われていない公演や練習。

(2) 貸出施設の定員と利用条件

- ・各ホールや他の貸出施設についても最大定員があります（別紙1参照）
※各ホールご利用の際は座席の間隔をあけて着席してください
- ・出演者が交代で客席に座る場合は、出演者の数も定員に含めてください
- ・扉を開放状態をご利用ください（森・風のホール及び暗室を除く）
- ・アトリビングの共有備品（ポータブルアンプ、キーボード、プロジェクター、CD ラジカセ等の機器類）は当面の間使用不可
- ・食文化室の調理器具、食器類は使用不可
- ・アトリビング施設における、歌唱、管楽器の練習等は、2人以内での利用に限る
- ・森・風のホールにおける、歌唱、管楽器をともなう公演や練習は、2人以内での演奏、または、主催者において厳格な感染症対策（例：マスク、フェイスガード等の着用、飛沫遮断物の設置、観客席との間隔の確保、無観客等）が行えるものに限る

※利用制限については、今後の情勢により変更することがあります

(3) 利用する場合の感染防止対策

次の項目など取りうる限りの感染防止対策の徹底

【利用前の対策】

- ・主催者が来場者に次の注意事項を事前に周知徹底してください
 - 検温の実施（利用前に高熱等の強い症状、発熱が続く場合は自宅待機）
 - 参加者、来場者の把握（感染が疑われる場合には、保健所に必要な情報提供を行う）
 - 国外への訪問歴が14日以内にある方は参加できないこと
 - 発熱や咳等の風邪症状がみられる方は参加できないこと
 - 高齢の方や基礎疾患をお持ちの方で、感染リスクを心配される方は参加をご遠慮いただくこと
 - 新型コロナウイルス接触確認アプリ（COCOA）への登録を推奨します

【利用時の対策】

- ・ 消毒用の清掃道具を貸し出しますので、ご利用後は、清掃作業をしてください。
- ・ 原則、マスクを着用してください
- ・ 参加者へ手洗いの推奨を行ってください
- ・ やむをえず窓を閉める場合は、定期的な換気を行ってください（30分に1回）
- ・ 扉・窓を開放するため、騒音に配慮してください
- ・ 参加者同士の間隔を確保し、近接した距離での大声での発声や声援、歌唱、会話等が行われないようにしてください
- ・ イベント時のプログラム・チラシの手渡しはしないでください
- ・ その他、適切な感染防止対策（入場者の制限や誘導、手指の消毒用品の設置、マスクの着用、室内の換気等）を講じてください（手渡しで行う場合は感染予防対策を施してください）
- ・ ピアノ奏者は、演奏の前後に十分な手洗いをおこない使用してください
- ・ 館内には共用の手指消毒用アルコールが設置されていますが、分量に限りがあります。多人数の参加者や来場者が見込まれる行事においては、主催者で消毒液を用意してください。

【文化の家の対策】

- ・ 各施設内の共有備品（机、椅子、展示パネル等）、扉の取っ手は、毎使用後に消毒剤で拭き取りを行っております。このため、時間貸の施設において、ご利用できない時間があります。
- ・ 消毒が困難な備品等（ピアノ、音響・照明操作機器類、客席座面）の消毒は行いません。
- ・ 消毒作業については、ご利用のお客様にも協力をお願いします。
- ・ 館内の一部通路を一方通行にしています
- ・ 出入口の制限をしています（西扉、東扉の一部、2階南扉の一部）
- ・ 台数には限りがありますが、非接触型体温計を貸し出します。
- ・ 台数には限りがありますが、森・風のホール用の飛沫防止パーテーションを貸し出します。歌唱や管楽器演奏などにご利用ください。

◆施設利用料の払戻し（還付）について

施設利用にあたり、制限により利用できない場合や自主的に取りやめる場合は、既にご納付いただいた施設使用料につきまして全額還付いたします。施設使用料の払戻し（還付）をご希望される場合は、還付の手続きをしてください。来館が困難である場合や郵送での手続きを希望される場合はお手数ですが、文化の家までご連絡ください。必要書類一式を郵送させていただきます。

次にご利用を希望される方がありますので、施設の利用を中止される場合は、すみやかにご連絡くださいますようお願いいたします。

窓口でお手続きの際に持参いただくものについては次のとおりです。

・ 利用許可書

- ・ 振込口座がわかるもの
- ・ 申請者の印鑑（申請者と振込先が異なる場合）

【お問合せ】

長久手市文化の家

電話番号 0561-61-3411

Eメール bunka@nagakute.aichi.jp

【利用可能な各施設の定員など】 9月15日～

施設名	定員	備考
森のホール客席	1階A列～284席（最大） E列～241席 I列～201席 2階 71席（最大） 車いす4席	舞台形式により、客席数が変動します。
楽屋1	3名	楽屋内のトイレ、シャワーは使用禁止
楽屋2	2名	
楽屋3	2名	
楽屋4	2名	
楽屋5	4名	扇風機使用
楽屋6	4名	
楽屋7	5名	
楽屋8	4名	
楽屋9	4名	
森スタッフ控室	3名	
風のホール客席	148席（本舞台使用時） 101席（前舞台使用時） 車いす4席	舞台形式により、客席数が変動します。
楽屋A	2名	楽屋内のトイレ、シャワーは使用禁止
楽屋B	2名	
楽屋C	2名	
楽屋D	3名	
風スタッフ控室	3名	
小音楽室	2名	扇風機使用 倉庫内換気扇を使用
展示室	16名	扇風機使用
光のホール	42名 車いす1名 (舞台上出演者を含む)	奥扉を開放
講義室1	11名	

講義室 2	11 名	
多目的室	9 名	
食文化室	12 名	調理や食事はできません
美術室	19 名	
舞踊室	28 名	奥扉を開放 扇風機使用 音響設備は利用できません
暗室	1 名	扇風機使用
会議室 1	6 名	扇風機使用
会議室 2	6 名	扇風機使用
会議室 3	4 名	扇風機使用
会議室 4	2 名	扇風機使用
会議室 5	2 名	扇風機使用
和室 1	3 名	
和室 2	4 名	

森・風のホール及び暗室以外の施設（楽屋を含む）を利用の際は、扉と窓を開放（窓がない場合は扉のみ）してください。窓を開放したままにできない場合は、30分に1回以上、換気をしてください。音が漏れますので騒音に配慮してください。

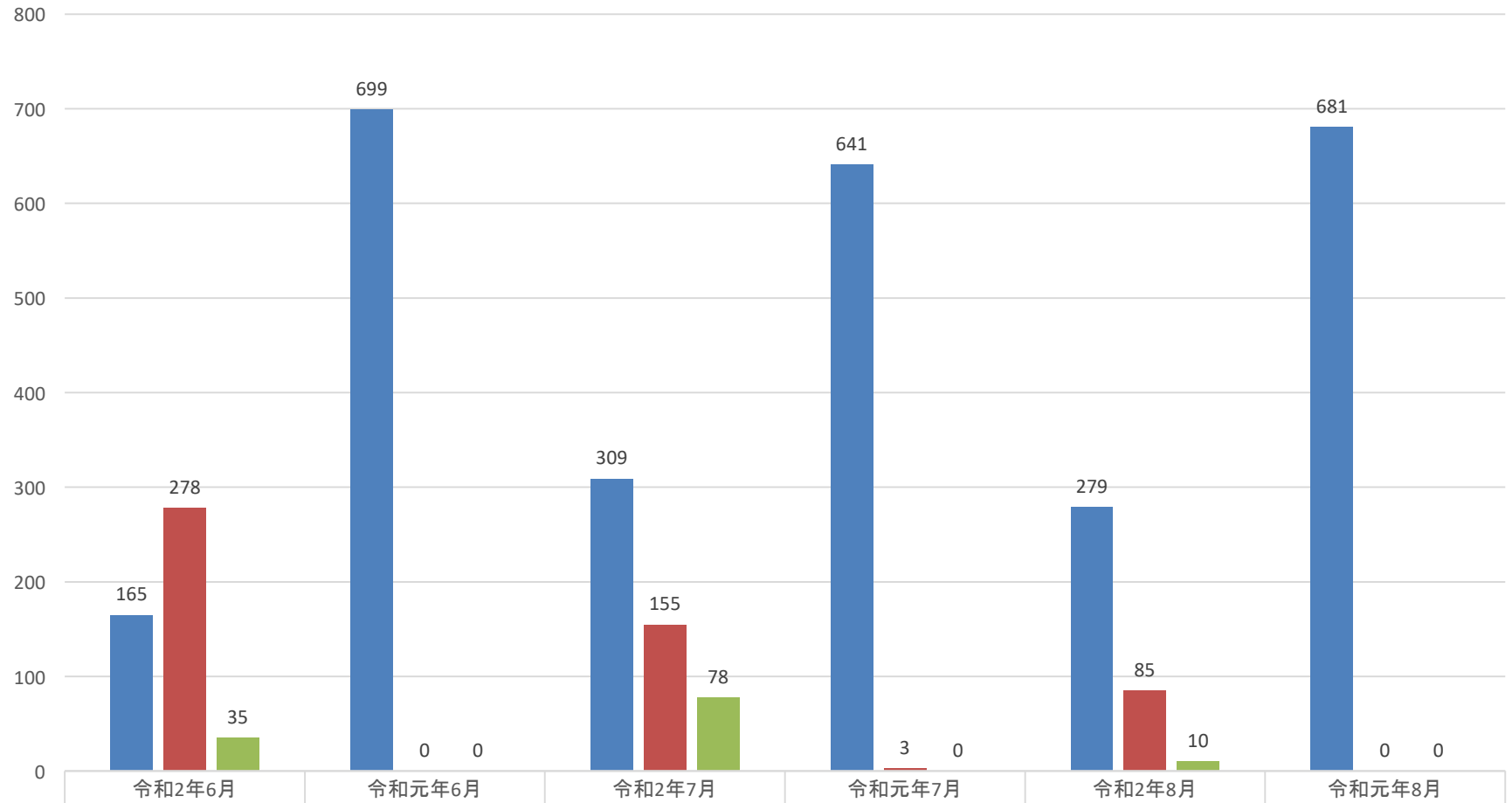
アトリビング施設（森・風のホール以外）を歌唱や管楽器で利用する場合の定員は2名です。

- ・舞台上の同時出演者は、森のホールは最大30名、風のホールは最大20名程度を目安としてください。（舞台形式により異なります。）
ただし、2mの対人距離（最低1m）を確保してください
- ・観客席の座席に間隔を空けて着席できるよう、指定席にしたり、座席を誘導できるようにしてください。また、入場者を特定できるように人員を配置してください。

【当面ご利用いただけない施設】

施設名		備考
1階	ギャラリー アトリウム	不特定多数の方が集まる可能性があるため。
2階	情報ラウンジ 東ラウンジ アートコリドール ベビーズルーム	不特定多数の方が集まる可能性があるため。 換気面のため。
	音楽スタジオ	換気面のため。 騒音のため。
	音楽室	換気面のため。 騒音のため。

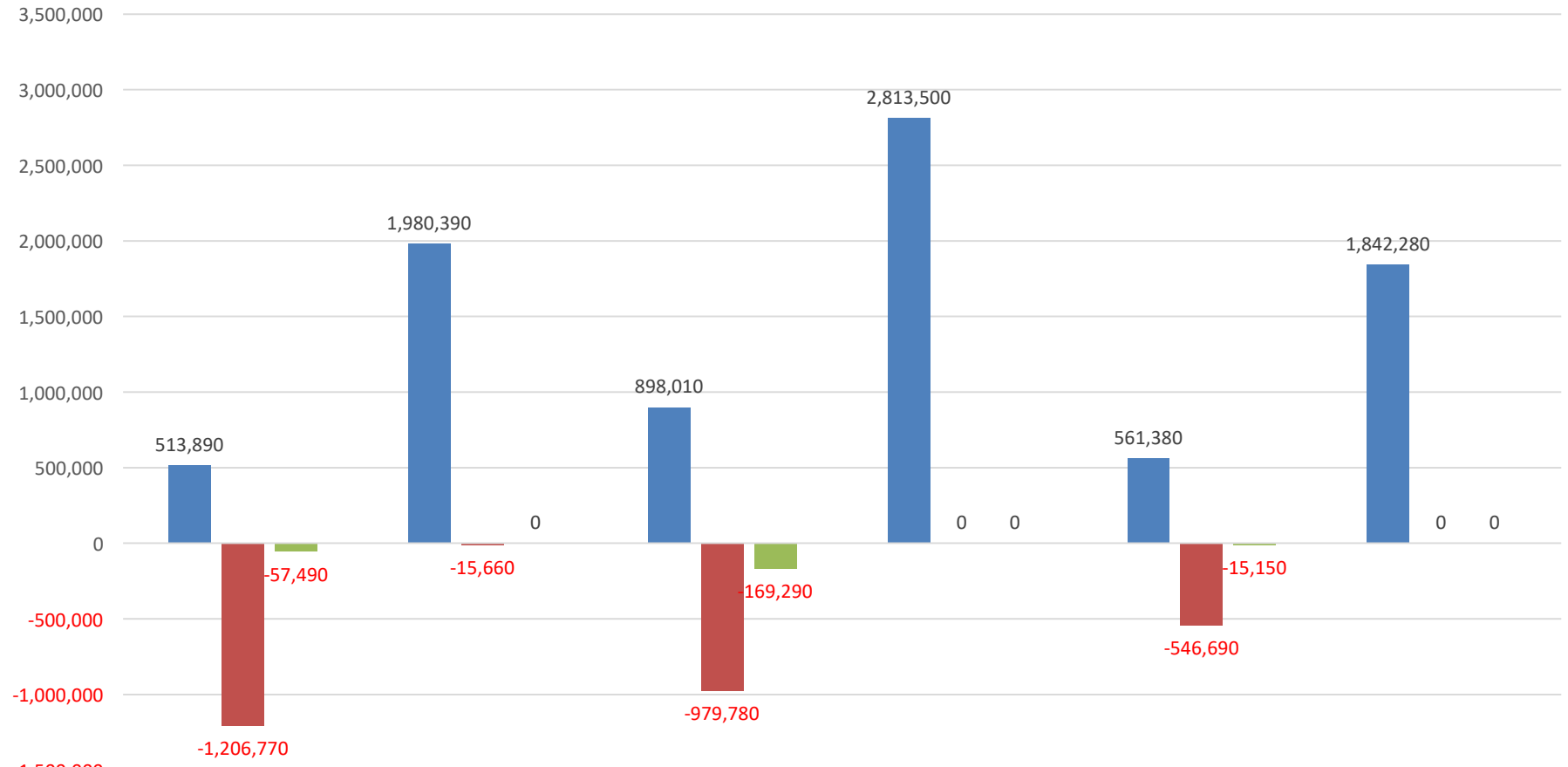
施設利用及び施設取消件数(前年との比較)



■ 施設利用件数 (本申請)	165	699	309	641	279	681
■ 施設利用取消件数 (本申請取消)	278	0	155	3	85	0
■ 残施設利用取消件数 (未還付分)	35	0	78	0	10	0

■ 施設利用件数 (本申請) ■ 施設利用取消件数 (本申請取消) ■ 残施設利用取消件数 (未還付分)

施設利用及び施設取消金額(前年との比較)



	令和2年6月	令和元年6月	令和2年7月	令和元年7月	令和2年8月	令和元年8月
■ 施設利用金額 (本申請)	513,890	1,980,390	898,010	2,813,500	561,380	1,842,280
■ 施設利用取消金額 (本申請取消)	-1,206,770	-15,660	-979,780	0	-546,690	0
■ 残施設利用取消金額 (未還付分)	-57,490	0	-169,290	0	-15,150	0

■ 施設利用金額 (本申請) ■ 施設利用取消金額 (本申請取消) ■ 残施設利用取消金額 (未還付分)

行政改革の重要課題事業一覧(令和元年度)

2 施設の運営の見直し(業務委託、指定管理、使用料の見直し等)

H29度試算

No	事業名	収支の概要と課題	収入/支出割合	支出	収入
4	文化の家	<p>支出(約2億4千万円)に対して収入(約3,700万円)が少ない</p> <p>主な収入 施設使用料(21,680,120円)、レストラン(936,962円) レストラン光熱費(1,049,257円)、コピー(91,150円) 事業収入(9,411,000円)、講座受講料(3,763,000円)</p> <p>主な支出 光熱水費(33,579,372円)、委託料(124,255,108円) 事業費(40,751,273円)</p> <p>見直しの検討事項例 民間への業務委託や指定管理者制度の導入 使用料の増額</p>	15.5%	238,126,212円	36,931,489円



行政改革の重要課題 事業名

文化の家

【行政改革指針の重点課題項目】

- ・1 経営改革の推進
 - (2) 民間活力活用
- ・2 財政改革の推進
 - (2) 既存事業の見直し

取組の内容

令和元年度 (2019年度)	令和2年度 (2020年度)	令和3年度 (2021年度)	令和4年度 (2022年度)	令和5年度 (2023年度)
<div style="border: 1px solid black; padding: 5px; display: inline-block;">①指定管理者制度の導入の検討、方針決定</div>		<div style="border: 1px solid black; padding: 5px; display: inline-block;">②新たな方策による管理の実施</div>		
				
① 指定管理者制度の導入の検討、方針決定		指定管理者制度の導入を前提としたさらなる外部委託を含めた調査、検討を行う。この検討を踏まえ方針決定する。		
② 新たな方策による管理の実施		新たな方策による管理を実施する。さらなる外部委託、管理系の職員の再配置を実施する。		
※ その他		検討にあたっては、『いつ、誰が、何を検討した』かについて、記録しておくこと。 指定管理者制度の導入を前提にして事務を進めること。		